

## „UCZYNIĆ MADRYD WIĘKSZYM”. ARCHITEKTURA MADRYTU 2 POŁOWY XIX WIEKU

FILIP BURNO

Madryt – od IX do końca XI w. osada przy warownym pałacu mauretańskim (alkazar), a później niewielkie, prowincjonalne kastylijskie miasto – swój dynamiczny rozwój zawdzięcza Filipowi II, który w 1561 r. przeniósł tu z Toledo stolicę kraju. Około 1600 r. Madryt stał się centrum imperium, a zarazem jednym z największych ośrodków miejskich w Europie. Od końca XVI stulecia przez cały Złoty Wiek XVII powstawały tu liczne budowle mające świadczyć o sile i potędze państwa, np. założenie Plaza Mayor. W tym czasie realizowano także obszerne założenia kościelno-klasztorne. Na obrzeżach miasta, np. w Buen Retiro i San Jerónimo siedziby budowała arystokracja. Utrata przez Hiszpanię statusu największego imperium kolonialnego po wojnie sukcesyjnej (1701-1714) spowodowała spowolnienie rozwoju stolicy, choć królowie z dynastii Burbonów, przede wszystkim Ferdynand VI i Karol III, starali się rozbudowywać miasto zgodnie z najnowszymi tendencjami architektury europejskiej, przede wszystkim francuskiej. Burbonowie koncentrowali się na przekształceniu wschodniej części stolicy. Powstały tam wówczas m.in. dwie eleganckie aleje spacerowe: Paseo del Prado i Paseo de Recoletos<sup>1</sup>.

Początków przekształcenia Madrytu w nowoczesne miasto należy szukać w połowie wieku XIX, w czasach panowania królowej Izabeli II z dynastii Burbonów (1833-1868). W okresie koniunktury gospodarczej, trwającej od roku 1843 do połowy

następnej dekady, w Madrycie zrealizowano m.in. Kanał Izabeli II (1851-1858). Według projektu inżynierów Juana de Ribery i Juana Rafo zbudowano nowoczesny system wodociągowy (wodę doprowadzono z leżących na północ od miasta gór Guadarrama). W centrum założono oświetlenie gazowe (1848-1851), a w latach 1857-1862 uregulowano zabudowę jednego z ważniejszych placów – Puerta del Sol (il. 1).

W dekrete z 7 kwietnia 1857 r. Izabela II poleciła ministrom „uczynić Madryt większym” (*hacer Madrid mas grande*), co należy rozumieć zarówno jako powiększenie miasta, jak i uczynienie stolicy bardziej reprezentacyjną<sup>2</sup>. Inspiracją dla projektu modernizacji była zapewne przebudowa Paryża (od 1852) i Wiednia (od 1857). Wzór stanowiła więc zaplanowana, uporządkowana przestrzeń miejska, ułatwiająca cyrkulację towarów i ludzi oraz rozrywkę (klas wyższych) w czasie wolnym.

Autorem projektu powiększenia (*ensanche*) Madrytu był inżynier miejski Carlos María de Castro (1810-1893). Pierwsze plany powstały w 1857 r. (il. 2). Widać w nich inspirację układem nowej dzielnicy Barcelony – Eixample. Szkice jej rozplanowania, wykonane przez Ildefonsa Cerdá, zostały zaprezentowane na publicznych pokazach już w roku 1855<sup>3</sup>. We wstępnej propozycji rozbudowy Madrytu, podobnie jak w rysunkach projektowych Cerdá, występuje regularna kratownica kwartałów, których kształt

<sup>1</sup> J.A. Nieto Sánchez, *Artesanos y mercaderes: una historia social y económica de Madrid - 1450-1850*, Madrid: Fundamentos 2006, s. 298-299. Historia Madrytu do połowy XIX w.: *Atlas histórico de la ciudad de Madrid siglos IX-XIX*, ed. Virgilio Pinto Crespo i Santos Madrazo, Madrid: Fundación Caja de Madrid, 1995; P. Montoliú Camps, *Madrid, villa y corte: historia de una ciudad*, Madrid: Silex 1987, s. 23-180.

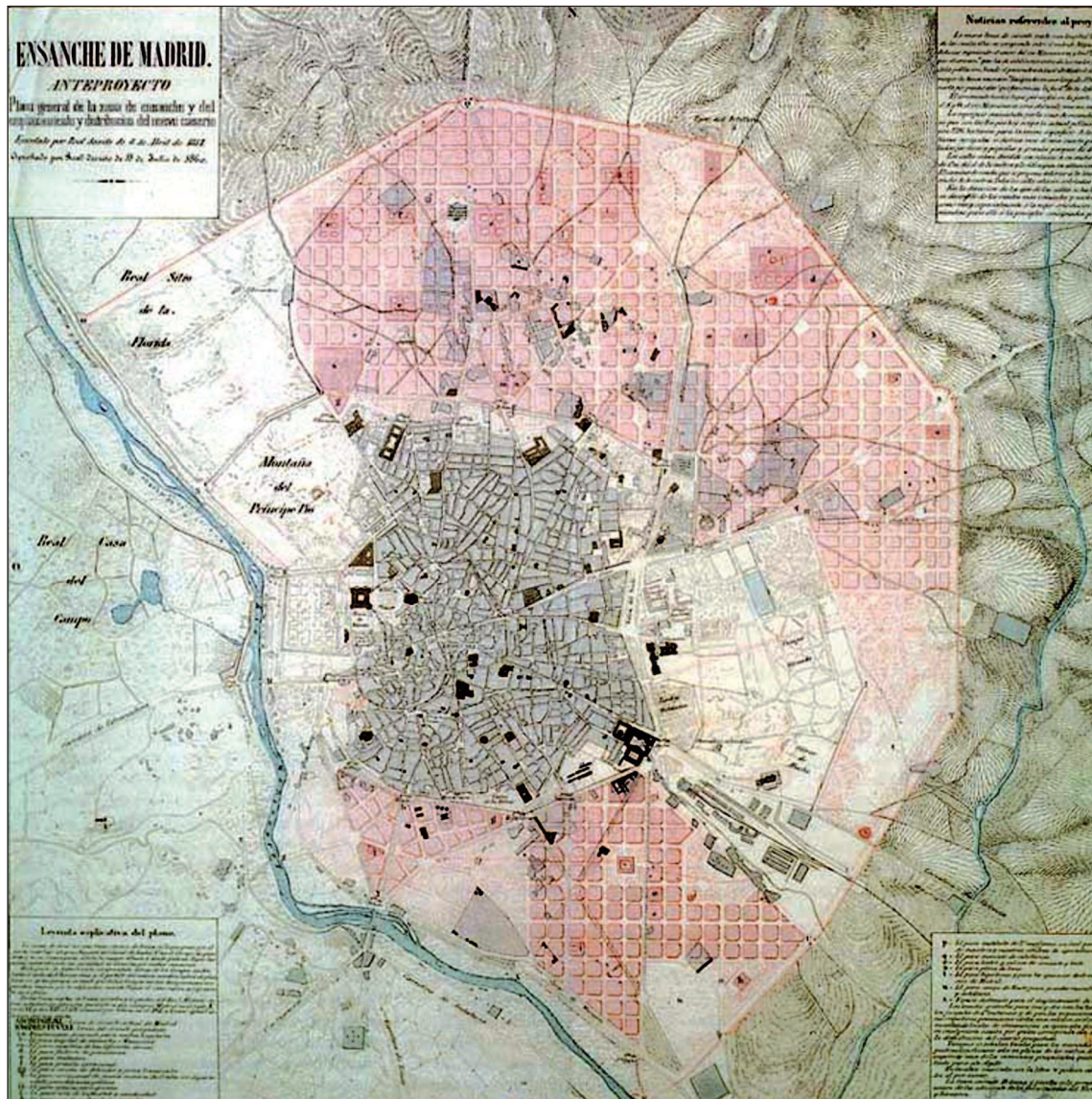
<sup>2</sup> C. Sambricio, *La construcción de la ciudad liberal: Madrid, 1859 y las propuestas de nuevos barrios*, „*Annales de Historia del Arte*”, vol. 18: 2008, s. 491.

<sup>3</sup> Projekt Madrytu Cerdá został pokazany Izabeli II w 1860 r. Plan te (z obszernym komentarzem) opublikowano rok później: M. García-Villalba, P. Rivas Quinzaños, *El Madrid de Isabel II. Entre la teoría y política*, [w:] *Teoría de la viabilidad urbana: Cerdà y Madrid*, Madrid: Ministerio de las Administraciones Públicas y Ayuntamiento de Madrid, 1991, s. 25-30.





1. Plac Puerta del Sol, pocztówka z 1907  
 1. Puerta del Sol Square, postcard of 1907



2. Carlos María de Castro, plan powiększenia Madrytu, 1857, zbiory Muzeum Miejskiego w Madrycie  
 2. Carlos María de Castro, the plan of making Madrid greater, 1857, collections of the City Museum in Madrid



najlepiej oddaje kataloński termin *mansanas*. Cerdá, zafascynowany pismami Saint-Simona i Proudhona, zaplanował jednorodną zabudowę, nie akcentującą hierarchii społecznej, z licznymi parkami i ogrodami. Castro nie podzielał jednak poglądów politycznych Katalończyka<sup>4</sup>. W projekcie autorstwa madryckiego architekta zamiast egalitarnej przestrzeni mamy do czynienia z segregacją, hierarchicznym strefowaniem miasta; wyznaczono strefy dla arystokracji i burżuazji, klasy średniej i robotników. Dzielnice robotnicze miały zostać otoczone koszarami i placami ćwiczeń<sup>5</sup>. Castro bliska była jednak teoria Cerdy „naukowego planowania miast” (urbanistyki). Autor rozbudowy stolicy Hiszpanii, podobnie jak twórca Eixample, zwracał uwagę na warunki geograficzne i klimatyczne, a także na problem higieny publicznej w projektowaniu ośrodków miejskich, np. na znaczenie dobrej cyrkulacji powietrza<sup>6</sup>.

Ostateczna wersja projektu rozbudowy Madrytu powstała w lipcu 1860 r. Silniejsze od wpływów Cerdy były tym razem inspiracje urbanistyką francuską. Nowe plany przewidywały stworzenie sieci bulwarów z kilkoma placami gwiazdzystymi. Regularną sieć zachowano tylko w północno-wschodniej części *Ensanche*. Castro zaplanował trzy typy ulic o zróżnicowanej szerokości: główne – 30- i 20-metrowe oraz mniej ważne, 15-metrowe. Ten projekt został tylko częściowo zrealizowany. Podobnie jak w Barcelonie, w zbudowanych kwartałach ograniczono wielkość dziedzińców z ogrodami (większość z nich jest obecnie zabudowana). Zgodnie z planami Carlosa Marii de Castro miasto powiększyło się niemal trzykrotnie. Nowe dzielnice otoczyły historyczne centrum z trzech stron: z północy, północnego-wschodu i południa.

Rozwój Madrytu w 2 połowie XIX w. był związany ze zmianami ekonomicznymi, społecznymi i politycznymi. Po śmierci Ferdynanda VII w 1833 r. nastąpił koniec absolutyzmu. Statut Królewski z 1834 r., wzorowany na francuskiej karcie konstytucyjnej Ludwika XVIII z 1814 r., wprowadził podział władzy między monarchę i dwuizbowy

parlament. Ważniejsze są jednak przemiany ekonomiczne, zwłaszcza zniesienie ograniczeń cechowych i umożliwienie swobody handlu<sup>7</sup>. W latach 30. XIX w. w Hiszpanii zaczął się (mocno spóźniony w porównaniu na przykład z Francją) proces industrializacji. Jego skutki, przede wszystkim zmiany w strukturze społecznej, były widoczne już w połowie stulecia<sup>8</sup>. To wtedy powstały pierwsze wielkie fortuny przemysłowców katalońskich i finansistów kastylijskich. Ówczesny system polityczny kraju można określić mianem liberalnej oligarchii (choć oficjalnie była to monarchia konstytucyjna). Realną władzę miał nie monarcha czy nawet rząd, lecz tzw. „wielkie rodziny” (*grandes familias*), skoliigane ze sobą rody arystokratyczne i potężne klany wielkiej burżuazji. W skład rządzącej oligarchii wchodziła stara arystokracja (w tym latyfundiści), a także burżuazja finansowa, handlowa i przemysłowa<sup>9</sup>. Te podziały były jednak płynne. Tytuły szlacheckie nadawano wówczas przedstawicielom burżuazji. Z kolei arystokraci należeli do rad nadzorczych przedsiębiorstw, grali na giełdzie, zajmowali się spekulacją gruntami<sup>10</sup>. W drugiej połowie XIX w., w wyniku wspomnianych przemian polityczno-gospodarczych, w Hiszpanii wykształciła się także klasa średnia. Składała się ona głównie z: bogatszych kupców i rzemieślników, urzędników niższej rangi oraz wojskowych. Przy czym do *notables* zaliczano także drobną burżuazję miejską, przedstawiciele wolnych zawodów, np. adwokatów, notariuszy, lekarzy, nauczycieli akademickich oraz dziennikarzy. Główni zwolennicy modernizacji Hiszpanii wywodzili się z burżuazji i klasy średniej (przede wszystkim z inteligencji). Konieczność reformy państwa głosiły dwie główne partie rządzące Hiszpanią od połowy lat 40. do 1868 r.: popierana przez arystokrację i burżuazję Partia Umiarkowana (*Partido Moderado*) oraz Partia Postępu (*Partido Progresista*), wspierana z kolei przez klasę średnią. Większe znaczenie mieli w tym czasie *moderados*, którzy opowiadali się za wolnym handlem, „postępem i wolnością”, ale także centralizmem i wzmacnianiem „porządku społecznego”<sup>11</sup>.

<sup>4</sup> T. Hall, *Planning Europe's Capital Cities: Aspects on Nineteenth-century Urban Development*, London: Routledge 1997, s. 151.

<sup>5</sup> Zwraca na to uwagę m.in. Hall: *ibidem*, s. 150.

<sup>6</sup> A. Lafuente, T. Saraiva, *The Urban Scale of Science and the Enlargement of Madrid (1851-1936)*: [http://digital.csic.es/bitstream/10261/2939/1/urban\\_scale\\_reviewed\\_version.pdf](http://digital.csic.es/bitstream/10261/2939/1/urban_scale_reviewed_version.pdf) (12.06.2009).

<sup>7</sup> M. Tuñón de Lara, J. Valdeón Bruque, A. Dominguez Ortiz, *Historia Hiszpanii*, przeł. Szymon Jędrusiak, Kraków 2007 (dalej: Tuñón de Lara 2007), s. 428 i n.

<sup>8</sup> *Ibidem*, s. 431.

<sup>9</sup> *Ibidem*, s. 452.

<sup>10</sup> *Ibidem*, s. 499.

<sup>11</sup> Więcej na temat systemu politycznego w ówczesnej Hiszpanii zob.: R. Carr, *Spain: a History*, Oxford University Press 2001, s. 212-213; zob. też: D.R. Ringrose, *Spain, Europe, and the 'Spanish Miracle', 1700-1900*, Cambridge University Press 1998, s. 22 i n.; M. Vincent, *Spain, 1833-2002: People and State*, Oxford: Oxford University Press, 2007, s. 13 i n.

Powyższy ekskurs służył nakreśleniu tła dla procesu zmian, jakie zachodziły w architekturze i planowaniu miejskim Madrytu w 2 połowie XIX w. Należy zaznaczyć, że w Madrycie przemysł miał mniejsze znaczenie niż w Barcelonie<sup>12</sup>. W stolicy, w przeciwieństwie do głównego miasta Katalonii, nie było właściwie burżuazji przemysłowej, lecz raczej tzw. „ludzie interesu” (*hombres de negocios*): właściciele i udziałowcy spółek (głównie kolejowych, bankowych i gazowych) oraz gracze giełdowi<sup>13</sup>. To właśnie w tych sferach powstała koncepcja „nowego Madrytu”<sup>14</sup>. To z ich inicjatywy i za ich pieniądze modernizowano miasto (należy podkreślić także znaczenie towarzystw kredytowych)<sup>15</sup>. Przy czym trzeba dodać, że polityczne i kulturalne centrum burżuazja widziała przede wszystkim we Francji. Wzorem dla Madrytu miał być Paryż.

Za charakterystyczną postać dla tego okresu dynamicznych przemian gospodarczo-społecznych można uznać José de Salamanca. Ten bankier (jeden z dyrektorów Banku Izabeli II) i polityk związany z ruchem *moderados* w 1863 r. uzyskał tytuł szlachecki<sup>16</sup>. Salamanca dorobił się wielkiej fortuny między innymi na spekulacji rządowymi koncesjami na budowę linii kolejowych w Hiszpanii<sup>17</sup>. Pieniądze inwestował w działki budowlane w północno-wschodniej części Ensanche. Budowa tej strefy miasta dla klas wyższych nazwanej od nazwiska głównego inwestora, rozpoczęła się 1863 r. Wkrótce powstały tam luksusowe kamienice i pałacyki miejskie. Osiem lat później to właśnie dzielnicę Sala-

manca połączono z historycznym centrum pierwszą w Madrycie linią tramwajową<sup>18</sup>.

Przemiana stolicy Hiszpanii w nowoczesne miasto dokonywała się w burzliwym okresie politycznym: koniec rządów Izabeli II (1868), epizod I Republiki (1873-1874) i okres Restauracji – rządy Alfonsa XII (od 1875). Dopiero w czwartej ćwierci XIX w. nastąpiła stabilizacja polityczna, a wraz z nią nastąpił okres prosperity gospodarczej, który wpłynął między innymi na większy ruch budowlany w Madrycie. W tym czasie obserwujemy także kontynuację procesu industrializacji kraju oraz zjawisko demograficznej progresji w dużych ośrodkach miejskich, także w stolicy<sup>19</sup>. W 2 połowie wieku XIX w Madrycie systematycznie wzrastała liczba ludności, około roku 1850 miasto liczyło ponad 200 tys. mieszkańców, pod koniec wieku madrytczyków było już 539 tys.<sup>20</sup>

Pod koniec XIX w. utrwalił się, widoczny już w planie Castro, hierarchiczny podział miasta. Najlepszą, najbardziej elegancką strefą były okolice placu Cibeles oraz Pase de: Prado, Recoletos i Castellana. To tam, a także w pobliskiej dzielnicy Salamanca, mieszkała arystokracja i najbogatsi finansisci. Za gorsze *barrios* uznawano m.in. Argüelles i Chamberi, w których budowano drobne zakłady przemysłowe (w Argüelles wytwórnie mebli, zaś w Chamberi cegielnie). Na południu znajdowały się osady robotnicze. Bieda, podobnie jak w Paryżu II Cesarstwa, była więc spychana z centrum na obrzeża. Pod koniec wieku XIX w. Madrycie mieliśmy już do czynienia ze zjawiskiem znanym z wielu innych

<sup>12</sup> W 2 połowie XIX w. Barcelona stała się jednym z najważniejszych europejskich ośrodków handlu, produkcji przemysłowej. Stolica Katalonii była w tym czasie nie tylko dużym portem śródziemnomorskim, ale także ważnym ośrodkiem przemysłu włókienniczego. W Barcelonie realną władzę mieli tzw. *indianos* i ich potomkowie. *Indianos* nazywano przedsiębiorców/kupców katalońskich, którzy wielkich fortun dorobili się na Karaibach, na handlu bawełną, trzciną cukrową, rumem i niewolnikami, po powrocie w rodzinne strony zaczęli inwestować majątek w produkcję przemysłową i firmy handlu kolonialnego. Byli oni protoplastami potężnych dynastii barcelońskiej burżuazji przemysłowej. Zaliczyć można do nich skolięganone ze sobą familie Güell, Arnús czy López-Comillas. Więcej na ten temat zob.: F. Burno, *Barcelona od połowy XIX wieku do czasów obecnych. Od miasta przemysłowego do ponowoczesnej metropolii*, „Kwartalnik Architektury i Urbanistyki” 2008, z. 4, s. 27.

<sup>13</sup> Tuñón de Lara 2007, s. 432. Zob. także: C. Marichal, *Spain (1834-1844). A New Society*, London: Tamesis 1977, passim.

<sup>14</sup> Mateo Sagasta, inżynier i polityk Partii Postępu, w 1855 r. w wystąpieniu w Parlamencie podkreślał, że ważniejsze od budowy kościołów i klasztorów jest tworzenie przytułków, szpitali, budowli użyteczności publicznej, rozbudowa sieci kanalizacyj-

nej, telegraficznej i kolejowej: C. Sambricio, *La construcción de la ciudad...*, s. 492.

<sup>15</sup> Tuñón de Lara 2007, s. 447.

<sup>16</sup> C. Marichal, *Spain...* op. cit., s. 212-213; Tuñón de Lara 2007, s. 430-431; J. Harrison, *An Economic History of Modern Spain*, Manchester University Press 1978, s. 48-54.

<sup>17</sup> Kolej miała istotne znaczenie dla rozwoju Madrytu. W 1851 r. w Hiszpanii powstała pierwsza linia kolejowa łącząca Madryt z Aranjuez. W latach 1855-1865 zbudowano 5 tys. km „dróg żelaznych”. Dla gospodarki i rozwoju stolicy największe znaczenie miało otwarcie w 1865 r. połączenia kolejowego z Francją. Wszystkie najważniejsze linie przecinały Madryt (wzmacniało to więc centralizację kraju). Pod koniec XIX w. stolica Hiszpanii miała trzy duże dworce: Delicias (1880), del Norte (1888) i największy – Atocha (ukończony w 1892, por. 2.1).

<sup>18</sup> Historia powstania dzielnicy Salamanca w: R. Mas Hernández, *El barrio de Salamanca*, Madrid: Instituto de Estudios de Administración Local, 1982.

<sup>19</sup> J.A. Nieto Sánchez, op. cit., rozdział IV – s. 291-462.

<sup>20</sup> P. Montoliú, P. Montoliú Camps, *Madrid 1900*, Silex Ediciones, 1994, s. 22.

największych europejskich miast tego czasu – z podziałem na nieskanalizowane, pozbawione oświetlenia, nękanie przez epidemie biedne przedmieścia i tętniące życiem (także po zmroku) centrum. Należy jednak dodać, że do ok. 1910 r. w śródmieściu istniały liczne strefy biedy – wąskie zaułki północnej części starego miasta, które wyburzono dopiero w czasie budowy Gran Vía (od 1905 r.).

Większość architektów w swoich propozycjach powiększenia Madrytu z 1857 r. chciała żeby, jak określił to jeden z planistów, śródmieście stało się „punktem spotkań eleganckiego towarzystwa”<sup>21</sup>. Nowe centrum miasta miało służyć nie tyle / nie tylko podkreśleniu siły władzy państwowej i znaczenia burżuazji, lecz przede wszystkim umożliwić przyjemne spędzanie wolnego czasu: spacerom po placach i ulicach (w nocy oświetlonych lampami gazowymi), wizytom w teatrach, sklepach i kawiarniach<sup>22</sup>. Funkcję miejskiego salonu Madrytu pełniły przede wszystkim wspomniane już szerokie, zadrzewione aleje: Prado, Recoletos i Castellana. Te madryckie bulwary oraz park Buen Retiro były głównym miejscem przechadzek, których celem było także (a może przede wszystkim) potwierdzanie swojego statusu społecznego. Jak pisał Benito Pérez Galdós w powieści „Wyzwolona” („La desheredada”) z 1881 r.: „przychodzą tu, żeby być obserwowanym, żeby być ocenianym, zachowując pełen respektu dystans (...)”<sup>23</sup>. Ten spektakl „dobrego towarzystwa” (*sociedad bien*) rozgrywał się nie tylko na eleganckich bulwarach, ale także w czasie corocznych salonów malarstwa w Akademii San Fernando oraz na wąskich, zadaszonych ulicach ze sklepami i kawiarniami. W latach 40. wieku XIX w Madrycie

powstało kilka takich pasaży, wzorowanych na podobnych realizacjach paryskich<sup>24</sup>.

Wprowadzanie wizualnego porządku nie ograniczało się tylko do centrum. Od około 1800 r. na obrzeżach wielu europejskich miast, wzorem Francji, zaczęto budować szpitale, więzienia, zakłady psychiatryczne, koszary, cmentarze i rzeźnie. Od przełomu XVIII i XIX w. mamy do czynienia ze zjawiskiem „ciała kontrolowanego przez instytucje”. Chorzy, skazańcy i szaleńcy nie mieli już zaburzać „ładu publicznego”<sup>25</sup>. Kwestie higieny i porządku publicznego były w XIX w. niemal w całej Europie przedmiotem zainteresowania inżynierów, architektów i lekarzy, ale także urzędników i policji. W Hiszpanii tym problemem zajmowali się m.in. naukowcy ze specjalnej, powołanej w 1857 r., jednostki badawczej (Real Academia de Ciencias Morales y Políticas).

W 2 połowie XIX w. na północno-zachodnich krańcach stolicy Hiszpanii powstał nowoczesny Szpital Księżniczki (1852-1857). Ten nie istniejący już dziś budynek szpitalny został zbudowany w systemie pawilonowym, podobnie jak np. podparyskie założenie szpitalne Lariboisière (Pierre Gauthier, 1846). Hospital de la Princesa jest jednak znacznie prostszy. Do dłuższych ścian jego prostokątnego korpusu dostawiono cztery pawilony, m.in.: chirurgiczny, położniczy i zakaźny. Niedaleko tego szpitala, przy placu Moncloa, wzniesiono tzw. „więzienie wzorcowe” (*Cárcel Modelo*). Zbudowano je według projektu Tomása Arangureny i Eduarda Adaro w latach 1877-1880 (il. 3). Madrycki *Cárcel Modelo* z 1200 celami, tak jak inne podobne zakłady karne z tego czasu, powstające w wyniku reformy systemu

<sup>21</sup> Autorem tego określenia (*punto de cita de la sociedad elegante*) jest belgijski inżynier Giraud Daguillon, którego projekt przebudowy Madrytu by wzorowany na paryskich planach Hausmanna: C. Sambricio, *La construcción de la ciudad...*, s. 493.

<sup>22</sup> W 1847 r. w Madrycie było już 60 kawiarni, w tym 20 luksusowych: Tuñón de Lara 2007, s. 233. W 2 poł. W. XIX w stolicy Hiszpanii zbudowano wiele nowych, okazałych teatrów, m.in.: Teatro Lirico Espanol (1856, José María Guallart, ul. Jovellanos 4), Teatro de la Princesa (Agustin Oritz de Villajos, 1884-1885, ul. Tamayo y Baus 4).

<sup>23</sup> Cyt. za: D.L. Parsons, *A Cultural History of Madrid: Modernism and the Urban Spectacle*, Oxford, New York: Berg 2003, s. 52 (dalej: Parsons 2003). W „powieściach współczesnych” (*novelas contemporáneas*) Galdosa z lat 80. XIX w. (oprócz „La desheredada”) należy też wspomnieć „La de Bringas” z 1884) Madryt przedstawiony został jako miasto zarazem fascynujące i niebezpieczne, dające możliwość szybkiej kariery, lecz także prowadzące do moralnego upadku (co jest zresztą jednym z to-

posów powieści europejskich i północnoamerykańskich z 2 poł. XIX w.). Główną bohaterką „Wyzwolonej” jest Isidora Rufete, młoda dziewczyna z prowincji, która przyjeżdża do Madrytu. Jest zauroczona rytmem wielkiego miasta, życiem socjety. Próba awansu społecznego kończy się klęską. Isidora zostaje prostytutką. Zdradzona i upokorzona przez niedawnych przyjaciół przemierza ulice centrum Madrytu. Nawet wtedy nie może się oprzeć urokowi metropolii: „kiedy zbliżała się do centrum, poczuła tętniącą witalność miasta; wzrastała w niej chęć życia. Chciała doświadczać, oglądać, smakować”, cyt za: ibidem, s. 55.

<sup>24</sup> J.A. Nieto Sánchez, op. cit., s. 304. Warto wspomnieć dwa zachowane madryckie pasaże: Murga z 1845 r. (Juan Esteban Puerta, ul. de las Tres Cruces 4) oraz Matheu (1843-1847): [http://www.madridhistorico.com/seccion7\\_enciclopedia/index](http://www.madridhistorico.com/seccion7_enciclopedia/index) (07. 09. 2009).

<sup>25</sup> M. Foucault, *Of Other Spaces: Utopias and Heterotopias*, w: *Rethinking Architecture. A Reader in Cultural Theory*, ed. N. Leach, London-New York: Routledge, wyd. 8, 2005, s. 354.





3. Tomás Aranguren, Eduardo Adaro, Cárceles Modelo (więzienie wzorcowe), 1877-1880, repr. wg: „La Ilustración Española y Americana” 1880, nr XLVIII (30 grudnia), s. IV  
 3. Tomás Aranguren, Eduardo Adaro, Cárceles Modelo (model prison), 1877-1880, reproduction according to “La Ilustración Española y Americana” 1880, no XLVIII (30<sup>th</sup> December), p. IV

penitencjarnego, miał centralną wieżę, z której nadzorcy mogli obserwować całe więzienie<sup>26</sup>. W 2 połowie XIX w. na obrzeżach Madrytu zakładano także nowe cmentarze<sup>27</sup>.

Powstanie dwóch szkół architektury – w Madrycie (1844) i w Barcelonie (1875) – spowodowało, że

pod koniec wieku XIX w hiszpańskich miastach pracowało już wielu dobrze wykształconych architektów i inżynierów. Ci wykwalifikowani specjaliści, znający najnowsze rozwiązania techniczno-konstrukcyjne, ale także doskonale znających style historyczne, budowali nowe dzielnice w rozwijających

<sup>26</sup> Jest to znacznie uproszczony system panoptyczny, który w 1785 r. zaprojektował Jeremy Bentham, angielski filozof i reformator społeczny. „Zasada Panoptikonu” – to według Michela Foucaulta – „zarazem nadzór i obserwacja, bezpieczeństwo i wiedza, indywidualizacja i totalizacja, odosobnienie i jawność (...)”: M. Foucault, *Nadzorować i karać. Narodziny więzienia*, przeł. Tadeusz Komendant, Warszawa 1998, s. 242. Autor „Archeologii wiedzy” podkreśla także, że „Panoptikon stał się w latach 1830-1840 architektonicznym programem większości projektów więziennych. Był to najprostszy sposób przełożenia «inteligencji i dyscypliny na kamień»”: Ibidem. W 2 połowie XIX w. takie wzorcowe zakłady karne powstawały w Stanach Zjednoczonych i niemal całej Europie, np. Holloway w Londynie (1849-1852, James Bunstone Bunning), Moabit w Berlinie (1869), La Santé w Paryżu (1862-1867, Emile Vaudremer), Więzienie Miejskie we Wrocławiu (1845-1852, Carl Ferdinand von Busse). Ich wspólną cechą jest promienisty układ skrzydeł (przeważnie czterech lub pięciu), które odchodzą od centralnego pawilonu z pomieszczeniami dla strażników. W ramionach znajdowały się korytarze i cele. W tych nowoczesnych więzieniach często projektowano także podwórza spacerowe wzorowane na wirydarzach (Architekturę XIX-wiecznych więzień omawia: T.A. Markus, *Buildings and Power. Freedom and Control in the Origin of Modern Building Types*, London: Routledge 1993, s. 118-129). Wzorcowe zakłady karne wznoszono w całej Hiszpanii, m.in. w Oviedo, Barcelonie, Walencji i La Coruña, zob.: J.R.A. Pereira, *Introducción a la historia de la Arquitectura*, Barcelona: Reverté, s. 216. W stolicy zastosowano tzw. system pensylwański. Przed głównym budynkiem więzienia znajdował

się pawilon dyrekcji i administracji z inkastelizowaną (Adam Miłobędzki) bramą. Postdurandowska oszczędność dekoracji elewacji tej części zakładu (jedynej widocznej od strony ulicy), urozmaicona skromnymi neoromańskimi detalami, nadała całej budowli odpowiedni charakter (w znaczeniu stosowanym przez Jean-François Blondela). Centrum całego założenia stanowił pawilon z odchodzącymi od niego pięcioma skrzydłami: E. Fidel, *Antigua Cárcel Modelo de Madrid*: <http://urbancidades.wordpress.com/2008/07/21/antigua-carcel-modelo-de-madrid/> (stan z 05. 08. 2009).

<sup>27</sup> Już w 1787 r. Karol III zakazał pochówku w granicach hiszpańskich miast. Podobne edykty wydali w tym czasie także inni europejscy „oświeceni monarchowie”. Cmentarze przenoszono poza centra miast, głównie za sprawą postulatów środowisk naukowych. Budowa nowych nekropolii na krańcach ośrodków miejskich miała zapobiegać epidemiom: F. Burno, *Elizjum, muzeum, miejsce pamięci. Cmentarze miejskie 1750-2000*, „Kwartalnik Architektury i Urbanistyki” 2009, nr 2, s. 41 i n. W Madrycie, podobnie jak np. w miastach włoskich, pierwsze cmentarze nowego typu powstały w czasach napoleońskich (Północny i Południowy w 1810). Jednak duże komunalne nekropolie zaczęto projektować dopiero w drugiej połowie stulecia, np. San Justo (1847) i Cmentarz Wschodni w dzielnicy Ventas, który zaplanowano na 120 hektarach według konkursowego projektu z 1877 r. (Fernando Arbós i José Urioste). Budowa tego największego madryckiego „miasta umarłych” trwała do 1885 r. Na początku XX w. nekropolia uzyskała efektowną oprawę architektoniczną z secesyjną bramą i kaplicą.



4. Ricardo Velázquez Bosco, Ministerstwo Rozwoju, 1893-1897, pocztówka z ok. 1900  
 4. Ricardo Velázquez Bosco, Ministry of Development, 1893-1897, postcard of circa 1900

się ośrodkach miejskich, głównie w Madrycie, Barcelonie i Bilbao. Absolwentów wspomnianych uczelni przyciągała szczególnie stolica. Tu możliwości zrobienia szybkiej kariery i podniesienia swojego statusu społecznego były największe.

Madryt oferował architektom duże zamówienia od władz państwowych i municypalnych, przede wszystkim na projekty budowli użyteczności publicznej. Dla Madrytu to nie przemysł, lecz stołeczność i (jak określił to José Antonio Nieto) – „charakter polityczny” (*carácter político*) miasta, były głównymi czynnikami ekonomicznego rozwoju<sup>28</sup>. Kolejne rządy, tworzone zarówno przez polityków z partii liberalnych, jak i konserwatywnych, wzmacniały centralizm i rozbudowywały system biurokratyczny. Stolicy potrzebne były więc nowe gmachy ministerstw i urzędów.

Okazałe budowle służące reprezentacji władzy wznoszono głównie w formach odwołujących się do architektury dawnej, przede wszystkim do tradycji klasycznej. Jednym z pierwszych dużych gmachów publicznych, zbudowanych w stolicy już w nowym systemie politycznym, były Kortezy (Narciso Pascual, 1842-1850, ul. Fernanflor 1). Siedzibie parlamentu hiszpańskiego nadano formy klasycystyczne. Głównym elementem fasady jest sześciokolumnowy koryncki portyk z tympanonem wypełnionym alegorycznymi rzeźbami. Mamy tu zatem do czynienia ze zjawiskiem funkcji asocjacyjnej architektury XIX-wiecznego historyzmu. W Kortezach, podob-

nie jak na przykład w budowanych w tym samym czasie przez braci Hansenów ateńskich gmachach państwowych, styl „grecko-rzymski” miał przywoływać skojarzenia z tradycją (idealizowanych) starożytnych demokracji.

Wzorem dla późniejszych madryckich budowli reprezentacyjnych była oficjalna, państwowa architektura francuska II Cesarstwa, ale także wiedeńskie *Prachtbauten*. Do najbardziej okazałych zaliczyć trzeba gmach Ministerstwa Rozwoju (il. 4), zbudowany w pobliżu dworca Atocha w latach 1893-97 (architekt Ricardo Velázquez Bosco). Dwupiętrowy budynek z 23-osiową fasadą otrzymał bogatą dekorację rzeźbiarską. W zwieńczeniu frontonu o zdwojonych korynckich kolumnach znajdują się alegoryczne rzeźby z brązu autorstwa Agustína Queroli (personifikacja Sławy przekazującej wawrzynowe wieńce Nauce i Sztuce). Program ikonograficzny uzupełniają umieszczone w niszach rzeźby sławnych naukowców i badaczy hiszpańskich (m.in. Antonia de Ulloa).

Madryt był siedzibą władzy i administracji państwowej, ale także miejscem wielkich transakcji handlowych i operacji finansowych<sup>29</sup>. W stolicy mieściły się centrale największych banków oraz siedziby spółek handlowych, wydobywczych i transportowych. Podobnie jak w budowlach państwowych, także w madryckiej architekturze Wielkiego Kapitału stosowano najczęściej formy akademickiego historyzmu.

<sup>28</sup> J.A. Nieto Sánchez, op. cit., s. 298.

<sup>29</sup> Tuñón de Lara 2007, s. 429.





5. Eduardo de Adaro i Severiano Sainz de la Lastra, Banco de España, 1884-1891, pocztówka z ok. 1900  
 5. Eduardo de Adaro and Severiano Sainz de la Lastra, Banco de España, 1884-1891, postcard of circa 1900

Jeden z najbardziej reprezentacyjnych banków z końca XIX w. – Banco de España – został zbudowany w latach 1884-1891 według projektu Eduarda de Adaro i Severiana Sainz de la Lastra (il. 5). Bank Hiszpanii powstał przy skrzyżowaniu alei Prado i ulicy Alcalá, a więc w samym sercu nowego centrum. Budowla uzyskała formy tzw. stylu Beaux-Arts, czyli późnego akademickiego historyzmu z elementami architektury klasycyzmu, renesansowej i barokowej. Za elewacjami o bujnej ornamentacji kryje się interesujące wnętrze z efektowną salą operacyjną w formie arkadowego dziedzińca nakrytego kopułą ze świetlikiem. Nowoczesną konstrukcję żelazną zaprojektował inżynier Alberto de Palacio.

Znacznie spokojniejsze formy od użytych w Banco de España cechują elewacje pobliskiej giełdy (Enrique María Repullés, 1886-1893). W jej fasadzie, podobnie jak elewacjach głównych większości XIX-wiecznych giełd europejskich i amerykańskich, zastosowano formy klasycystyczne. We wnętrzu uwagę zwraca imponująca sala operacyjna z obeliskiem i galerią dla widzów (il. 6).

Pod koniec XIX w. Madryt był centrum politycznym Hiszpanii, ale także głównym ośrodkiem operacji finansowych. Był „stolicą kapitału” (*la capital del capital*), ale stać się miał także „stolicą narodu” (*capital de la nación*)<sup>30</sup>. Ten projekt realizowano

w czasie rządów Partii Konserwatywnej (*Partido Conservador*), czyli właściwie w całym okresie Restauracji (1875-1923). Głównym politykiem hiszpańskich konserwatystów był Antonio Canovas de Castillo, premier Hiszpanii w latach 1876-1897. Był on zwolennikiem państwa narodowego i centralizmu (rozumianego także jako prymat Kastylii nad pozostałymi regionami). Za fundamenty „porządku państwowego” uważał: Koronę, Kościół, elity finansowe i właścicieli ziemskich. Canovas de Castillo w swoich pracach, np. w *Eseju o narodzie* (*Discurso sobre la nación*) z 1882 r., poruszał problem konieczności „unarodowienia mas”, wychowania patriotycznego. Służyć temu miało kreowanie nowej „kultury narodowej”, podkreślającej „wyjątkowy charakter” narodu hiszpańskiego<sup>31</sup>.

Na przełomie w. XIX i XX w stolicy Hiszpanii zbudowano wiele budowli publicznych z dekoracją rzeźbiarską i malarską o „patriotycznym” programie ikonograficznym, opartym m.in. na kulcie „wielkich Hiszpanów”: uczonych, odkrywców, artystów. Takie działania mogliśmy już dostrzec w gmachu Ministerstwa Rozwoju. Drugim przykładem może być gmach Biblioteki Narodowej i Muzeum Archeologicznego, wzniesiony w latach 1885-1892 według projektu Francisca Jareño Alarcóna (il. 7). Dwupiętrowy budynek powstał w nowej dzielnicy, między

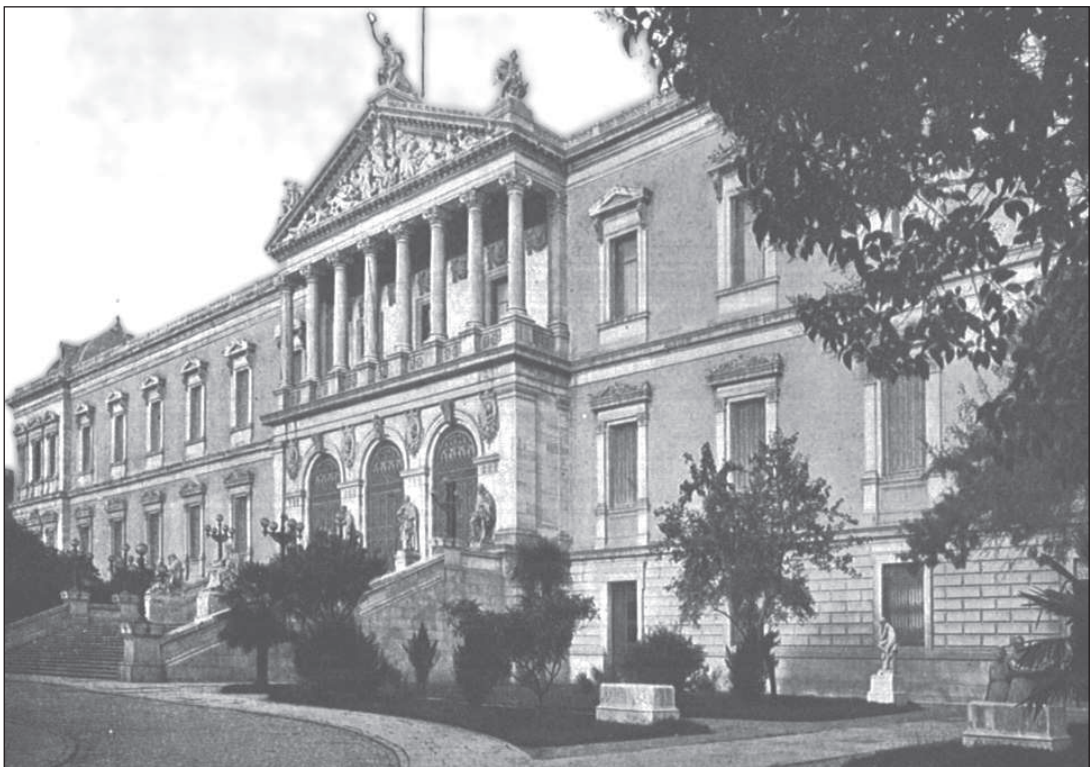
<sup>30</sup> O. Vázquez, *Defining Hispanidad: Allegories, Genealogies and Cultural Politics in the Madrid Academy's Competition of 1893*, „Art History” 1997, nr 1, s. 100-124.

<sup>31</sup> S. Balfour, A. Quiroga, *Reinvention of Spain: Nation and Identity Since Democracy*, Oxford: Oxford University Press 2007, s. 23-27.





6. Enrique María Repullés, sala operacyjna Giełdy, 1886-1893, pocztówka z ok. 1900  
6. Enrique María Repullés, trading room of the Stock Exchange, 1886-1893, postcard of circa 1900



7. Francisco Jareño Alarcón, Biblioteka Narodowa i Muzeum Archeologiczne, 1885-1892, pocztówka z ok. 1900  
7. Francisco Jareño Alarcón, National Library and Archaeological Museum, 1885-1892, postcard of circa 1900



8. Fernando Arbós, Panteon Narodowy, 1891-1901, fot. Autor, 2009  
 8. Fernando Arbós, National Pantheon, 1891-1901, photo: Author, 2009

ulicami: Recoletos, Villanueva, Serrano i Jorge Juan. Głównym akcentem reprezentacyjnej fasady Jareño Alarcón uczynił joński portyk arkadowy. Uzupełnieniem klasycystycznej architektury jest dekoracja rzeźbiarska z 1892 r. Na elewacjach umieszczono sześć rzeźb i kilkanaście medalionów: przedstawienia hiszpańskich królów (Alfonsa X), świętych (Izydora), pisarzy (Lope de Vega, Miguela Cervantesa), naukowców (Antonia de Nebrija). Twórcami przedstawień byli Anselmo Nogués i Manuel Fuxá Leal. Na szczycie tympanonu znajdują się rzeźby autorstwa Agustina Queroli, m.in. personifikacje Kastylji, nauk i sztuk.

„Narodowej edukacji” miały służyć nie tylko monumentalne gmachy państwowe i publiczne. Tę funkcję pełniły także pomniki, w których przeważał pompacyjny alegoryzm. Dobrym przykładem może być konny pomnik Alfonsa XII. Monument wzniesiony w 1902 r. w parku Buen Retiro uzyskał bogatą architektoniczną oprawę. Jej autorem jest José Grasés Riera.

Wpływ ideologii Partii Konserwatywnej widać także w projekcie stworzenia narodowego „panteonu zasłużonych” (*Panteón de Hombres Ilustres*). Wzniesiono go w latach 1891-1901 niedaleko dworca Atocha (ul. Julian Gayarre 3). W tej budowli, zaprojektowanej przez Fernanda Arbósa, umieszczono grobowce „zasłużonych dla narodu” – polityków i ludzi kultury. Architekt sięgnął po formy weneckiego gotyku (ostrołukowe okna z maswerkami, kojarzące się m.in. z detalem kościoła Madonna dell’Orto) oraz tokańskiego romanizmu i gotyku

(il. 8). Znajdziemy tu także motywy zaczerpnięte z architektury bizantyńskiej (kopuły w dwu narożnych pawilonach). Pierwotny, konkursowy projekt przewidywał wniesienie przy Panteonie kościoła w stylu „renesansowo-orientalnym”. Udało się jednak zrealizować tylko strzelistą kampanilę. Pomniki nagrobne „wielkich Hiszpanów” umieszczono w budynku głównym, w galerii nawiązującej do średnio-wiecznych klasztornych krużganków otwierających się na wirydarz. Najbardziej okazałe grobowce – Matea Sagasta (1904) i José Canalejas (1915) – są autorstwa rzeźbiarza Mariana Benlliure. Panteon jest swoistą galerią rzeźby hiszpańskiej około 1900 r.

Formy późnego historyzmu dominowały także w architekturze pałacowej. Na przełomie w. XIX i XX w powstało wiele pałaców dla „wielkich rodzin”, ale także dla mniej zamożnych przedstawicieli burżuazji finansowej, którzy starali się naśladować *grandes familias*.

Pod koniec XIX w. tę grupę społeczną ogarnęła prawdziwa „gorączka luksusu” (*fiebre de lujo*). W tym czasie madrycki przemysł tworzył przede wszystkim powstające na obrzeżach wytwórnie powozów, dywanów, mebli, a także szwalnie i składy „towarów kolonialnych”<sup>32</sup>. Nowa elita chciała manifestować swój status społeczny. Jednym ze sposobów prezentacji pozycji swojego rodu (często zarazem także swojej firmy) była budowa efektownej, reprezentacyjnej siedziby w modnej dzielnicy.

W połowie w. XIX w architekturze pałacowej przeważały, jak zresztą niemal w całej ówczesnej Europie, formy renesansu włoskiego. Neorenesan-

<sup>32</sup> J.A. Nieto Sánchez, op. cit., s. 299-304.



sowy pałac José de Salamanca wzniesiono w latach 1846-1855 według planów Narcisa Pascuala przy eleganckim bulwarze Recoletos (nr 10). Ta budowla miała stanowić kontrapunkt dla Pałacu Królewskiego, znajdującego się po drugiej stronie miasta – w dawnym centrum. Taką ideową wymowę można przypisać właściwie całej nowej zabudowie w przy trzech alejach: Prado, Recoletos i Castellana.

Interesującą grupę pałaców miejskich stanowią budowle zaprojektowane przez Francisca de Cubasa (1828-1899) w latach 70. XIX w. Jego kariera to ciekawy przykład awansu społecznego uzyskanego dzięki wykonywaniu zawodu architekta. Ten absolwent madryckiej Szkoły Architektury w 1886 r. otrzymał tytuł szlachecki, był także senatorem<sup>33</sup>. Jego zleceniodawcą była władza; w 1879 r. Cubas wykonał projekt katedry Almudena<sup>34</sup>. Najważniejszymi klientami architekta byli jednak przedstawiciele arystokracji i burżuazji. Cubas projektował dla nich wygodne śródmiejskie siedziby. Z jego dzieł należy wymienić dwa dwupiętrowe pałace przy Paseo de Recoletos o skromnej klasycystycznej dekoracji urozmaiconej renesansowymi detalami: rodziny Alcañices z 1865 r. (nr 13) i rodziny Dóriga z 1872 (nr 15). Do najbardziej okazałych rezydencji Cubasa należy neorenesansowy pałac księcia de Arenzana przy ulicy Villar 2 (1879).

W Paseo de Recoletos, a także przy ulicach pobliskiej dzielnicy Salamanca, znajduje się wiele rezydencji madryckiej szlachty rodowej i wielkiej finansjery z końca XIX i początku XX w. (il. 9) Znajdziemy tu niemal wszystkie tendencje stylistyczne, które obowiązywały w europejskich architekturze pałacowej w latach około 1870-1915. W stolicy Hiszpanii pałace arystokracji i burżuazji otrzymywały najmodniejsze „kostiumy architektoniczne”. Po formach tych rezydencji widać, że dla Madrytu artystycznym centrum był przede wszystkim Paryż („stolica XIX wieku”, jak pisał Walter Benjamin). Na środowisko

architektów madryckich silnie oddziaływała twórczość Francuzów, np. Gabriela Davioud, Charlesa Garniera i Henriego Parenta.

Od końca lat 60. powstawały pałace „w guście francuskim” (*gusto francés*). Ta odmiana późnego historyzmu, charakteryzująca się nawiązaniami do francuskiej architektury XVI i początku XVII w., była popularna w wielu krajach europejskich oraz w Stanach Zjednoczonych w latach 70. i 80. XIX w. Do szybkiego rozpowszechnienia się tych form przyczyniły się w dużym stopniu francuskie czasopisma fachowe, np. „Moniteur des Architectes”. Cechami wyróżniającymi kostium francuski spośród innych ówczesnych odmian historyzmu są między innymi: stosowanie wysokich mansardowych dachów z lukarnami i ozdobnymi grzebieniami na kalenicach oraz kontrastowanie na elewacjach czerwonej cegły z kamiennym detalem<sup>35</sup>. Do najlepszych madryckich przykładów tego stylu należy zaliczyć nieistniejący już piętrowy pałac rodziny Medinaceli (później Uceda) przy Paseo de Recoletos (il. 10). Twórcą tej eleganckiej miejskiej rezydencji, powstałej w latach 1866-1870, był Mariano Andrés Avenosa<sup>36</sup>.

W 2 połowie w. XIX w projektach pałaców architektki starali się nawiązywać także do tradycji lokalnej. Dużą popularnością cieszyły się formy andaluzyjskiej architektury arabskiej. Należy wspomnieć o pałacu zbudowanym przez José Contrerasa w 1865 r. dla finansisty José Xifré (il. 11). We wnętrzu znajdowało się patio otoczone krużgankami w „stylu mauretańskim”. Niezwykle efektowna budowla została rozebrana w 1950 roku<sup>37</sup>.

Im bliżej końca XIX w., tym ornamentacja pałaców stawała się bogatsza. Rezydencje arystokracji i burżuazji utrzymane w formach neobarkowych powstawały aż do początku lat 20. XX wieku<sup>38</sup>. Także w tych budowlach widać silne wpływy francuskie, przede wszystkim stylu Beaux-Arts. Uzyskiwanie silnych efektów światłocieniowych, dzięki stosowa-

<sup>33</sup> [http://www.madridhistorico.com/seccion7\\_enciclopedia/index](http://www.madridhistorico.com/seccion7_enciclopedia/index) (19. 8. 2009).

<sup>34</sup> Ta monumentalna świątynia w stylu „gotyku hiszpańskiego” miała stanąć koło pałacu królewskiego. Budowę katedry madryckiej zaczęto w 1883 r., prace przerwał wybuch wojny domowej w 1936 r. Autorami współczesnej formy świątyni są: Fernando Chueca Goitia i Carlos Sidro. Projekt powstał w 1949 r. Prace budowlane i wykończeniowe (w tym zmiana programu ikonograficznego dekoracji rzeźbiarskiej fasady po zakończeniu epoki frankistowskiej) trwały do 1993 r.

<sup>35</sup> Termin „kostium francuski”, funkcjonujący w polskiej literaturze przedmiotu, wprowadził: T.S. Jaroszewski, *Kostium francuski architektury polskiej 2 poł. XIX w.*, [w:] *Tradycja i innowacja. Materiały Sesji Stowarzyszenia Historyków Sztuki,*

Łódź, listopad 1979, Warszawa 1981. Ostatnio ten nurt późnego historyzmu opisał także: Ł.M. Sadowski, „*Kostium francuski*” a architektura rezydencjonalna polskiej arystokracji i ziemiaństwa w latach 1864-1914, Warszawa 2006; szczególnie rozdział 2: *Popularność i ekspansja neostylowej architektury francuskiej poza granicami Francji*, s. 35-63 (bez realizacji hiszpańskich).

<sup>36</sup> [http://www.madridhistorico.com/seccion7\\_enciclopedia/index](http://www.madridhistorico.com/seccion7_enciclopedia/index) (7. 6. 2009).

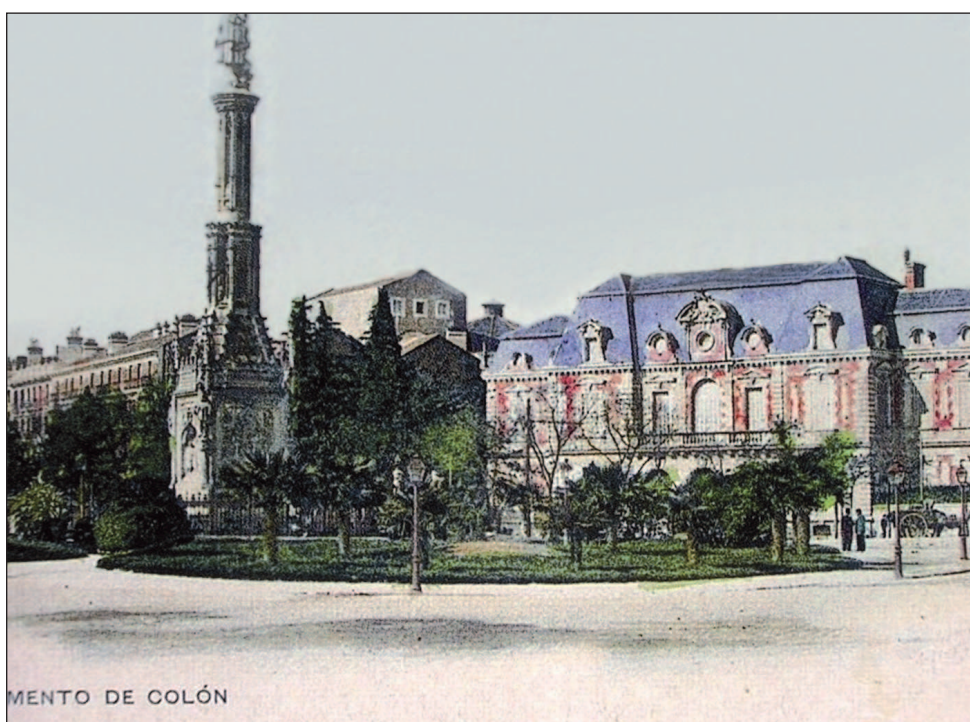
<sup>37</sup> Ibidem. W tym miejscu powstała siedziba Casa Sindical.

<sup>38</sup> Z późnych przykładów neobaroku w madryckiej architekturze rezydencjonalnej warto wymienić: pałacyk księżnej Adanero przy ul. Santa Engracia 7 (Joaquín Saldaña López i Mariano Carderera Ponzán, 1911-1913) i *casa-palacio* księcia Escoriaza przy placu Marqués de Salamanca 2 (Enrique Pfitz, 1918-1922).



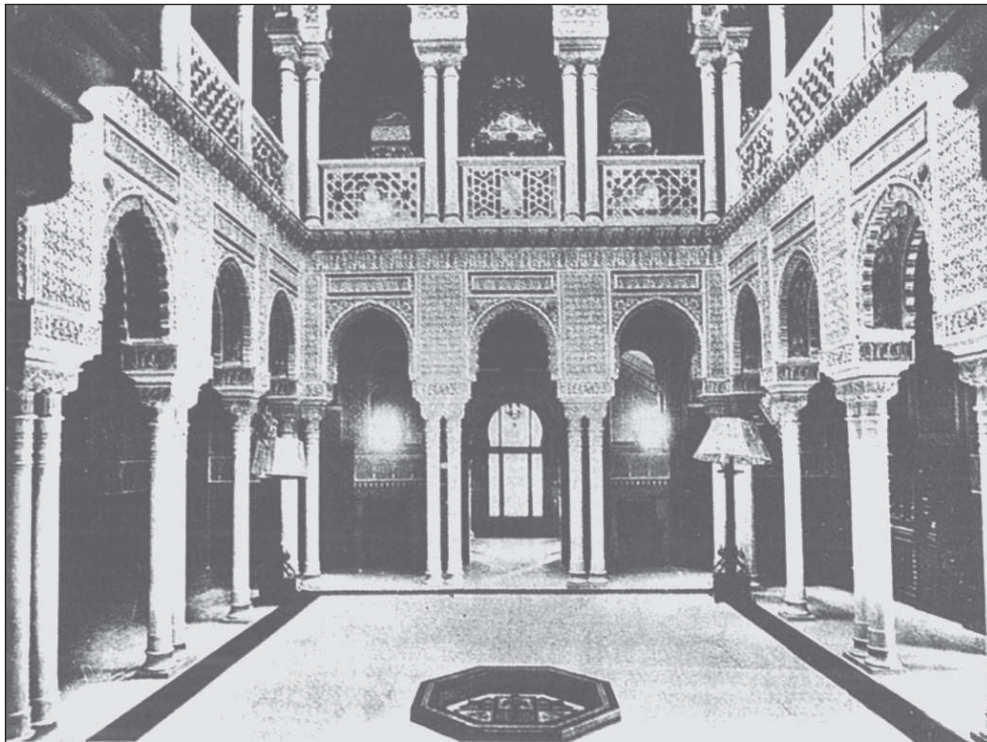
9. Plac Cibeles, fot. 1880 r., w tle pałac José de Murga (Carlos Colubí, Adolf Ombrecht, Manuel Aníbal Álvarez, Carlos Puente Fernández, 1873-1884), zbiory Muzeum Miejskiego w Madrycie

9. Cibeles square, photo of 1880, in the background the palace of José de Murga (Carlos Colubí, Adolf Ombrecht, Manuel Aníbal Álvarez, Carlos Puente Fernández, 1873-1884), collections of the City Museum in Madrid



10. Mariano Andrés Avenzoa, Pałac Medinaceli (Uceda), 1866-1870, pocztówka z ok. 1900  
 10. Mariano Andrés Avenzoa, Medinaceli Palace (Uceda), 1866-1870, postcard of circa 1900





11. José Contreras, dziedziniec w pałacu Xifré, 1865, pocztówka  
11. José Contreras, courtyard of the Xifré palace, 1865, postcard



12. Joaquín Rojí, pałac Fernando Plá, 1914-1917, fot. ok. 1920  
12. Joaquín Rojí, Fernando Plá palace, 1914-1917, photo circa 1920

niu bogato rozczłonkowanych elewacji, profuzji detalu (przeważnie jednak nie tyle barokowego, raczej renesansowego) oraz obfitych dekoracji rzeźbiarskich, przypomina dzieła Charlesa Garniera. Dobrym przykładem takiej architektury może być pałac finansisty Fernando Plá przy ulicy Juana Bravo 16. Budowla została wzniesiona w latach 1914-1917 według projektu Joaquína Rojí (il. 12). Zastosowano tu formy architektury francuskiej z XVII i XVIII w. Rojí połączył klasycyzujący barok francuski z detalem rokokowym, ale także z motywami renesansowo-manierystycznymi. Elewacje, artykułowane pilastrami i kolumnami w typie jońskim, zostały zmiękczone przez dodanie obfitego sztukatorskiego ornamentu oraz rzeźbiarskiego detalu: wazonów w niszach, girland, eliptycznych okien z bogato zdobionymi opaskami, koszowych balkonów, kroksztyn z wicią roślinną. Neobarokowy przepych inspirowany architekturą II Cesarstwa oraz twórczością francuskich architektów, którzy nawiązywali do tej stylistyki około roku 1900 (np. Charlesa Giraulta), znajdziemy także w innych rezydencjach madryckich. Warto wspomnieć pałace rodzin: Rafal (Luis Sainz de los Terreros Gomez, 1914-1919, ul. Padilla 23) i Borghetto (Ignacio de Aldama Elorz, 1913-1919, ul. Miguel Angel 25).

W latach 80. XIX w. popularne stały się domy typu *casa-palacio*, budowle łączące funkcje położonej w centrum miasta reprezentacyjnej śródmiejskiej siedziby arystokracji i burżuazji oraz luksusowej kamienicy czynszowej. W centrum znajdziemy wiele takich 3-4-piętrowych budynków, wzniesionych w linii zabudowy ulicy (lub nieznacznie od niej odsuniętych). *Casas-palacios* mają przeważnie plan zbliżony do kwadratu i obszerny dziedziniec wewnętrzny z ogrodem. Mieszkania właścicieli znajdowały się na pierwszym piętrze. Elewacje są na ogół proste, chętnie łączono w nich formy reprezentacyjnej architektury Madrytu z wieku XVII z motywami kostiumu francuskiego (ceglano-kamiennie elewacje i mansardowy dach). *Bel-étage* zaznaczony jest zazwyczaj jedynie tralkowymi balustradami balkonów. Spośród wielu przykładów takich rezydencji należy wymienić realizacje Emilia Rodrígueza Ayuso, np. dom Luisa de Navasa z 1881 (ul. Antonio Maura 9). Warto wspomnieć pałac przy ul. Velázquez 63. Został on zbudowany w 1905 r. dla Julia Castanedy przez architekta Tomása Gómeza-Acebo. Tę trzypiętrową



13. Tomás Gómez-Acebo, przejazd bramny w pałacu Julia Castanedy, 1905, fot. Autor, 2009

13. Tomás Gómez-Acebo, gate passage in the palace of Julio Castaneda, 1905, photo: Author, 2009

kamienicę, wzniesioną na planie litery L, wyróżnia bogato zdobiony przejazd bramny (ściany rozczłonkowane półkolumnami, kasetonowy strop) skomunikowany z ogrodem w dziedzińcu oraz z główną klatką schodową i pomieszczeniem dla stróża (il. 13)<sup>39</sup>.

Zabudowa nowych dzielnic centralnych to nie tylko budowle użyteczności publicznej i pałace, ale przede wszystkim kamienice. Zaplanowany przez Castro urbanistyczny szkielet wypełniał się architektoniczną tkanką do końca XIX w. W Ensanche przeważały prostokątne kwartały złożone z dwunastu kamienic z niewielkimi podwórzami i wspólnym, prostokątnym dziedzińcem wewnętrznym ze skwerem. Większość z nich została później zabudowana. Najlepiej zachowały się dwa kwartały ograniczone ulicami: Villanueva, Serrano, Goya i Claudio Coello.

<sup>39</sup> *Arquitectura de Madrid* (dalej: *Arquitectura de Madrid...*), Madrid: Fundación COAM 2003 t. 2, s. 121.





14. José Gómez-Acebo, kamienica przy ul. Sagasta 29, 1900, fot. Autor, 2009  
 14. José Gómez-Acebo, tenement house at 29 Sagasta St., 1900, photo: Author, 2009



15. Francisco de Cubas, kamienica Francisca Picazo, 1879-1880, fot. Autor, 2009  
 15. Francisco de Cubas, tenement house of Francisco Picazo, 1879-1880, photo: Author, 2009

Większość kamienic madryckich z lat około 1860-1910 to trzypiętrowe budowle o prostych elewacjach z cegły i kamienia (gzymсы, naczółki, opaski). Dekoracja przejazdów bramnych, klatek schodowych jest przeważnie skromna. W wielu domach zastosowano przeszklone wykusze z dekoracyjnymi kratami. Takie elementy znajdziemy na przykład w kamienicy przy ul. Juan de Mena 21 z 1888 r. i w domu przy ul. Sagasta 29 z 1900 r. (il. 14). Autorem tych budowli jest José Marañón Gómez-Acebo, który w latach 80. często stosował ten motyw. Warto też zwrócić uwagę na grupę kamienic z narożnymi loggiami, zakrytymi stalowo-szklaną osłoną. Dobrym przykładem może być dom z 1885 r. przy ul. Moreto 1, autorstwa Mariana Carderero Ponzána,

a także kamienica przy ul. Olid 1 (Francisco de Cubas, 1879-1880, il. 15).

Powiększenie Madrytu, powstanie nowych dzielnic, wpłynęło także na rozwój sieci parafialnej Kościoła katolickiego. Mimo gwałtownego wzrostu liczby ludności w 2 połowie XIX w., w mieście powstało niewiele nowych świątyń i klasztorów. Było to związane z modernizacją kraju i laicyzacją społeczeństwa hiszpańskiego (szczególnie mieszkańców dużych miast). Na utratę dawnej pozycji Kościoła miały także wpływ pogarszające się od końca XVIII w. stosunki między władzą świecką a kościelną<sup>40</sup>. Mimo to w drugiej połowie w. XIX w Madrycie powstało kilka większych budowli sakralnych. W kościołach budowanych od połowy XIX w. do początku

<sup>40</sup> Cały wiek XIX to okresy zmiennych faz ocieplenia i konfliktów, wynikających przede wszystkim z kolejnych rządowych projektów sekularyzacji majątków kościelnych. Z najnowszych

prac poświęconych stosunkom państwo-Kościół w XIX-wiecznej Hiszpanii należy wymienić: F.M. Gilabert, *La desamortización española*, Madrid: Rialp 2003.





16. Ulica Alcalá ok. 1910 r., pocztówka  
16. Alcalá Street circa 1910, postcard



17. Fernando Arbós, kościół Zbawiciela, 1902-1910,  
pocztówka z ok. 1910  
17. Fernando Arbós, Church of the Saviour, 1902-1910,  
postcard of circa 1910

następnego stulecia przeważały formy neogotyckie. Do najbardziej okazałych świątyń madryckich należy kościół św. Wincentego a Paulo (Juan Bautista Lazaro de Diego, 1900, ul. Garcia de Paredes 45).

Największą świątynię w nowym centrum zbudowano w latach 1902-1910 przy ulicy Alcalá 83 (il. 16-17). Kościół Zbawiciela został wzniesiony według projektu Fernando Arbósa. Architekt połączył w tej budowli (podobnie jak w Panteonie Zasłużonych), motywy architektury weneckiej i tokańskiej z w. XIII-XVI. Świątynia została zbudowana na planie zbliżonym do krzyża greckiego. Część centralną korpusu nakryto kopułą z tamburem przepartym dwudzielnymi oknami zamkniętymi łukiem ostrym. Dominantą całej kompozycji jest strzelista kampanila, skomunikowana z korpusem niskim, piętrowym łącznikiem.

Pod koniec XIX w. architekci madryccy coraz częściej stosowali formy architektury hiszpańskiej z okresu od VIII do XV w. (mauretańskiej, głównie z Andaluzji), stylu mozarabskiego i przede wszystkim *mudéjar* (przeważnie aragońskiego i kastylijskiego). W kilku kościołach zbudowanych w Madrycie w latach 80. wykorzystano formy tolekańskiej architektury wizygockiej i właśnie *mudéjar* (z X-XV w.). Trzeba w tym miejscu wymienić przynajmniej dwie





18. Ricardo Velázquez, pawilon Narodowej Wystawy Górnictwa, Hutnictwa, Ceramiki, Szkła i Wód Mineralnych, 1884, fot. Autor, 2009

18. Ricardo Velázquez, pavilion of the National Exhibition of Mining, Metallurgy, Ceramics, Glass and Mineral Waters, 1884, photo: Author, 2009

świątynie: św. Fermina (Eugenio Jimenez Corera, 1886, ul. Edoardo Dato 10) i św. Patryka (Francisco Rabanal, 1887, pl. America Española). W obu budowlach zastosowano motywy, które mogą kojarzyć się między innymi z wieżą kościoła św. Tomasza w Toledo: biforia z „mauretańskimi” łukami i ceglano-licowe pasy z kamiennymi pasami reliefowymi.

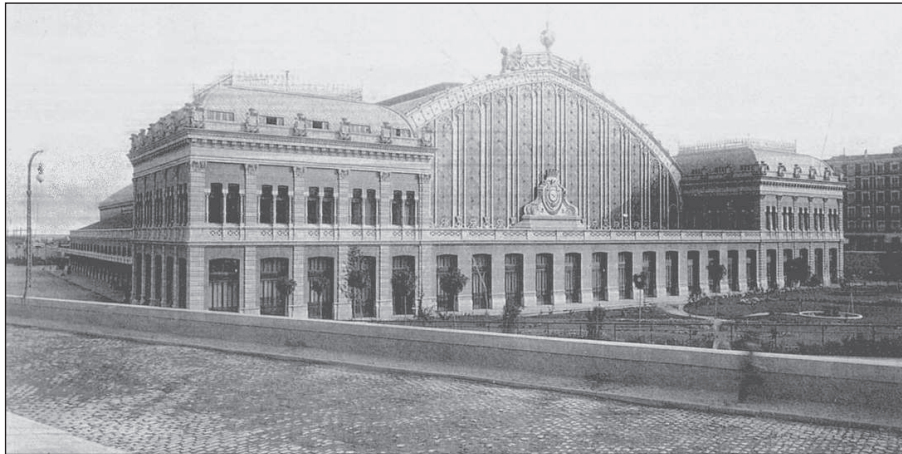
Neomudéjar (*neo-mudéjar*) jako styl narodowy był lansowany dopiero od lat 80. XIX w., przede wszystkim przez architekta Emilia Rodrigueza Ayuso (1845-1891), autora m.in. szkoły przy ul. Alcalá 62 z lat 1884-1886. Charakterystycznymi cechami neomudéjar, oprócz wyżej wspomnianych, są także łuki podkowiaste. Popularnym motywem dekoracyjnym były *azulejos* – niezwykle dekoracyjne, ceramiczne okładziny ścian. Specjalizował się w nich madrycki artysta Daniel Zuloaga, nawiązujący najczęściej do tradycji andaluzyjskich i toledońskich. Bardzo dobrym przykładem jego twórczości są barwne glazurowane kafle i płytki z ornamentem floralno-zwierzęcym,

które dekorują pawilon w parku Buen Retiro, zaprojektowany przez Ricarda Velázqueza na madrycką Narodową Wystawę Górnictwa, Hutnictwa, Ceramiki, Szkła i Wód Mineralnych w 1884 r. (il. 18). W samej architekturze przeważają jednak wpływy renesansu włoskiego. Pod koniec XIX w. formy *mudéjar* uznano za „typowo” hiszpańskie<sup>41</sup>.

W Madrycie znajdziemy także kilka przykładów architektury inżynierskiej końca XIX w. Zaliczyć można do nich dworzec Atocha (1888-1892). Jego fasada (il. 19) z dwoma wysuniętymi pawilonami przypomina analogiczne rozwiązanie w paryskiej Gare de l’Est (1847-1852, F. Duquesney). W madryckiej budowli ciekawsza jest jednak hala główna. Jej rozmiary są imponujące: długość 150 m., rozpiętość prawie 50 m., wysokość 27 m. Atocha niewiele ustępuje największym dworcem angielskim i francuskim z 2 połowy XIX w. Autorem tej śmiałej żelazno-ceglano-szklanej konstrukcji był inżynier Alberto de Palacio (1856-1939). Twórca głównej stacji kolejowej stolicy Hiszpanii pochodził z Kraju Ba-

<sup>41</sup> Co było związane z badaniami nad tą architekturą. Na *mudéjar* jako styl „typowo hiszpański” zwracał uwagę Vicente Lamperez Romea w pracy z 1911 r. *Historia de la arquitectura civil española*: A. Urrutia, *Arquitectura española siglo XX*, Madrid:

Ediciones Cátedra 2003 (wyd. 2), s. 142. Styl ten był stosowany także w pierwszych dekadach XX w. Z późnych przykładów można wspomnieć madrycką arenę walk byków (Plaza de Toros de las Ventas, 1919-1931, José Espelius Manuel Muñoz).



19. Alberto de Palacio, dworzec Atocha, 1888-1892, pocztówka z ok. 1900  
19. Alberto de Palacio, Atocha station, 1888-1892, postcard of circa 1900



20. Mariano Calvo, hala targowa na placu Cebada, 1875-1876, fot. ok. 1920  
20. Mariano Calvo, covered market at the Cebada square, 1875-1876, photo circa 1920

sków; architekturę studiował w Barcelonie, a matematykę w Paryżu. Pracował krótko w paryskim biurze Gustava Eiffela. Był także współpracownikiem Ferdinanda Arnodina<sup>42</sup>. W dziełach Palacia widać nie tylko wpływ projektów inżynierów francuskich (oprócz Eiffela, także Hectora Horeau i Eugène'a Flachata), ale także realizacji angielskich. Palacio był także autorem szklano-żelaznej konstrukcji Pałacu Kryształowego (Palacio de Cristal) w parku Buen Retiro. W palmiarni, zbudowanej na Wystawę Filipińską (Exposición de Filipinas) z 1887 r., widać silny wpływ Josepha Paxtona: cieplarni w Kew Gardens oraz Crystal Palace. W madryckiej budowlu do

inżynierskiej konstrukcji dodano jednak „stylową maskę” w postaci jońskiej kolumnady (autorem dekoracji architektonicznej jest Ricardo Velázquez).

Do najlepszych przykładów madryckiej architektury inżynierskiej z końca XIX w. należy zaliczyć także hale targowe. Od 1868 r. władze miejskie starały się uporządkować system uboju zwierząt oraz handel artykułami spożywczymi. W latach 1875-1876 na obrzeżach stolicy powstały targowiska bydła z przyległymi rzeźniami. W dzielnicach centralnych zbudowano nowoczesne punkty sprzedaży hurtowej i detalicznej z wyodrębnionymi stoiskami i chłodniami w podziemiach. Według projektów Mariana

<sup>42</sup> *Arquitectura de Madrid...*, t. 1, s. 173.





21. Jules Fèvrier i Raymond Fèvrier, budynek „Metropolis”, 1905-1911, pocztówka z ok. 1911  
 21. Jules Fèvrier and Raymond Fèvrier, “Metropolis” building, 1905-1911, postcard of circa 1911

Calvo wzniesiono trzy dzielnicowe hale targowe: Montenses, Cebada i Chamberi (il. 20). W tych budowlach o szklano-żelaznych konstrukcjach widać wpływ Paryskich Hal Centralnych Victora Baltarda (od 1854 r.)<sup>43</sup>. Madryckie hale nie zachowały się; większość została zburzona w latach 50. i 60. XX w.

Zwieńczeniem procesu modernizacji Madrytu była budowa Gran Vía na początku XX w. Budowę „wielkiej drogi” zaczęto w 1910 r. Projekt tej szerokiej ulicy w centrum powstał w latach 1903-1905. Jego autorami byli dwaj architekci miejscy: José López Sallaberry i Francisco Andrés Octavio. Dzięki prawu z 1904 r., ułatwiającemu realizację nowych szerokich alei w śródmieściach hiszpańskich miast (uproszczenie procedur wywłaszczenia), oczyszczenie terenu pod przyszłą inwestycję było stosunkowo łatwe. Gran Vía powstawała w kilku etapach; prace zakończono w 1929 r. W czasie jej budowy w starym centrum Madrytu wyburzono 14 wąskich ulic. Zniszczono przy tym także wiele zabytkowych budowli z wieku XVII<sup>44</sup>. W ich miejscu powstała monumentalna aleja, długa na prawie 1,5 kilometra i szeroka na około 30 m (od 25 do 35 m).

Autorzy tego śmiałego założenia urbanistycznego niewątpliwie wzorowali się na paryskiej dzielnicy Wielkich Bulwarów. Podobnie jak w centrum Paryża, najważniejsze skrzyżowania akcentowano bogato dekorowanymi narożnymi budynkami. Funkcję takiej dominanty w urbanistycznej kompozycji pełni na przykład „Metropolis”, zbudowany w latach 1905-1911 według projektu dwóch architektów francuskich: Julesa i Raymonda Fèvrier (il. 21).

Gran Vía miała ułatwiać komunikację w centrum miasta ze wschodu na zachód<sup>45</sup>. Jednak to nie funkcja „korytarza transportowego” była najważniejsza. Ta reprezentacyjna ulica z pięcio- i sześciopiętrowymi kamienicami stała się symbolem nie tylko stolicy, ale także całego modernizującego się kraju. Była architektoniczną fasadą „nowoczesnej Hiszpanii”.

*Filip Burno, dr  
 historyk architektury*

<sup>43</sup> Na problem wpływu Baltarda na hiszpańskie hale targowe z końca XIX w. uwagę zwraca m.in.: M. Omilanowska, *Świątynie handlu. Warszawska architektura komercyjna doby wielkomięskiej*, Warszawa 2004, s. 134-135.

W Madrycie zachowała się późniejsza hala o szklano-żelaznej konstrukcji: Mercado de San Miguel (Alfonso Dubé Díez, 1913, pl. de San Miguel).

<sup>44</sup> F. de Terán, M. Vallejo, *Historia del urbanismo en España*, Madrid: *Cátedra*, 1996, s. 62-63.

<sup>45</sup> Historia powstania projektu i budowy Gran Vía: P. Navascués Palacio, J. Ramon, J.R.A. Pereira, A.A. Cuevas, *La Gran Vía de Madrid*, Encuentro, 2002, s. 24-37.