

NOWY GMACH MUZEUM NARODOWEGO W KRAKOWIE. Z DOTYCHCZASOWYCH DZIEJÓW, ZWROTY HISTORII

MAŁGORZATA WŁODARCZYK

*„Wyglądy są wiecznie zmienne, dokładniej mówiąc,
stają się nieustannie i przemijają.*

*Jest to zmienność zarówno co do zawartości,
jak i co do formy czasowej (...).*

Nie ma – z istoty jego budowy – wyglądu, który

Przez pewien czas trwałby niezmiennie”¹

(Roman Ingarden)

Na początku XX w. rozmyślano o tzw. „Wielkim Krakowie” w kontekście przyłączenia do miasta w latach 1910-1915 sąsiednich gmin, terenów wiejskich. W konkursowych propozycjach dla tych terenów przedstawiono rozwiązania nawiązujące do koncepcji „miasta ogrodu” Ebeneзера Howarda. W skali miasta nowo powstająca zabudowa „miasta ogrodu” rozpoczynała się na nieregularnym owalu linii tzw. „nowej drogi rokadowej” (z lat 1910-1914) nigdy nie ukończony². Nie odpowiadało to jednak hasłu „Wielki Kraków”. Na przełomie lat 20. i 30. Kraków posiadał już plan opracowany przez Biuro Regulacji³. I właśnie w okresie międzywojennym wytyczono na linii dawnej kolei obwodowej Aleje Trzech Wieszców⁴, wzdłuż których zaplanowano wzniesienie monumentalnej i reprezentacyjnej zabudowy, związanej między innymi z kulturą i nauką. Na skrzyżowaniu tak wytyczonych Alei i istniejącej ulicy Wolskiej (obecnie ul. Piłsudskiego), przy Błoniach Krakowskich, również wtedy wyznaczonych,

znalazł miejsce Nowy Gmach Muzeum Narodowego w Krakowie⁵.

Przed 1931 r. Plany

Muzeum Narodowe w Krakowie jest najstarszym polskim muzeum narodowym, wpisanym do rejestru muzeów. Instytucję powołano w 1879 roku. Po uzyskaniu przez Polskę niepodległości w 1918 r. rozgorzały wieloletnie dyskusje co do miejsca i kształtu obiektu potrzebnego dla pomieszczenia nieeksponowanych dotąd zbiorów, których liczba rosła i nie mieściły się w dotychczasowych pomieszczeniach.

W 1921 roku powołano Komitet Budowy Muzeum Narodowego w Krakowie jako Pomnika Wolności, powierzając jego projekt Adolfowi Szyszko-Bohuszowi, jednak idea ta nie doczekała się realizacji. Budowano w tym samym czasie muzea w innych miastach Polski. Przyczyną były także ograniczone w tym czasie możliwości finansowe. Następnie zapadła decyzja, iż to najstarsze i najbogatsze w zbiorach Muzeum będzie związane nie tylko z Krakowem. Będzie Muzeum całego Narodu i symbolem odzyskania niepodległości. Obiekt ten miał także pomieścić dzieła wieszczów i artystów – Stanisława Wyspiańskiego. W związku ze światowym kryzysem gospodarczym przedsięwzięcie przesunęło się jednak na lata trzydzieste XX wieku⁶.

¹ R. Ingarden, *Studia z teorii poznania*, Wydawnictwo Naukowe PWN, Warszawa, 1995, s.75.

² [za:] J. Bogdanowski [w:] *Kraków międzywojenny*, Towarzystwo Miłośników Historii i Zabytków Krakowa, Kraków 1989.

³ Pracował w nim m.in. Jan Rakowicz, jeden z laureatów konkursu na plan Wielkiego Krakowa, który był jednym z pionierów polskiej myśli urbanistycznej, [w:] *Kraków międzywojenny*, op. cit.

⁴ Były plany realizacji pierścienia Alei w szerszym zakresie, ale z powodu oporu geodetów utrzymujących, że nie mogą być one szersze od wiedeńskich Ringów, powstały w zawężonym obszarze, op. cit.

⁵ Niezmieniony adres to: al. 3 Maja 1.

⁶ Komitet działał w latach 1921-1940 (? – podawane są różne daty; ostatnie znalezione w archiwum Muzeum Narodowego w Krakowie sprawozdanie opiewa na lata 1934-1940 i było opracowane na potrzeby niemieckich władz okupacyjnych).

Lata 1931-1939. Budowa

W 1931 r. Rada Miejska Miasta Krakowa podjęła decyzję o całkiem nowej inwestycji, nowoczesnej i współczesnej swoim czasem, monumentalnej i narodowej, w duchu tendencji nacjonalistycznych odbudowującego się po rozbiorach państwa, czyli o budowie tzw. Nowego Gmachu Muzeum Narodowego⁷. Lata 1934-1939 to okres wzrastającej koniunktury gospodarczej. Wyniknęła stąd potrzeba opracowania planu urbanistycznego dla Krakowa. Powstał on pod nazwą planu inwestycyjnego na lata 1937/1938 – 1943/1944 i znany jest pod nazwą „Planu Dziewońskiego”⁸ – od nazwiska kierującego pracami architektów i urbanistów Kazimierza Dziewońskiego. Plan zakładał kontynuację istniejącego układu urbanistycznego, w tym monumentalnego założenia Alei Trzech Wieszców i Błóż.

Wykonanie prac projektowych zlecono w 1931 r. miejscowym i jednocześnie miejskim architektom (urzędnikom) związanym z władzami miasta Krakowa. Byli to Czesław Boratyński i Edward Kreisler oraz częściowo prof. Adolf Szyszko-Bohusz. Współpracował z nimi przy opracowywaniu projektu prof. Feliks Kopera, pełniący wówczas funkcję dyrektora Muzeum Narodowego w Krakowie.

Feliks Kopera był również autorem scenariusza ekspozycji. Chciał stworzyć: „... jedyne w swoim rodzaju sanktuarium świętości narodowych, które stanowić miało największy zbiór pamiątek, będących świadectwem męczeńskiego szlaku zmagania narodu polskiego o wywalczoną wolność”⁹. Projektanci, przystępując do zadania, odbyli podróże studialne, zapoznali się z najnowocześniejszymi podówczas obiektami muzealnymi i rozwiązaniami w zakresie muzealnictwa. Zarówno w aspekcie technicznym rozwiązań budowlano-instalacyjnych, jak i sposobu ekspozycji, bezpieczeństwa użytkowania nie tylko formalnego, ale także w aspekcie konserwatorskim oraz korzystania z obiektu i zgromadzonych zbiorów przez zwiedzających i badaczy. W zamierzeniu

miało to być najnowocześniejszy i najbardziej komfortowy w tym czasie obiekt muzealny. Jego zamysł architektoniczny był jednak dość mocno osadzony w myśleniu XIX-wiecznym, co wynika z projektów rzutów budynku. Nie przeszkodziło to jednak w uzyskaniu dla tego projektu pochlebnych opinii specjalistów z osiemnastu krajów na Kongresie Muzealnym w 1934 r. w Madrycie, gdzie projekt był prezentowany. Kongres, organizowany przez Instytut Współpracy Intelktualnej przy Lidze Narodów, poświęcony był problematyce gromadzenia i utrzymania zbiorów muzealnych.

Projekt opracowany przez krakowskich architektów został przyjęty przez Komitet Budowy MNK. W związku jednak z wcześniejszymi głosami, iż na pomnik całego Narodu, jakim miał być Nowy Gmach Muzeum Narodowego, powinien być rozpisany konkurs, zdecydowano w 1933 r. o jego ogłoszeniu i przeprowadzono go w tym samym roku. Zakres konkursu ograniczono do założenia urbanistycznego lokalizacji muzeum oraz jego fasad z ewentualnymi zmianami otrzymanych rzutów przy założeniu zachowania zasadniczego układu. Napłynęło wiele zgłoszeń znanych i mniej znanych architektów z całego terytorium przedwojennej Polski. W jury konkursu zasiadał m.in. Adolf Szyszko-Bohusz. Zwycięską okazała się praca nr 22, uhonorowana I nagrodą w wysokości 5000 ówczesnych złotych¹⁰. Jej autorami byli warszawscy architekci: Bolesław Schmidt (później pisany jako Szmidt), Janusz Juraszyński i Juliusz Dumnicki (il. 1). Na etapie realizacji projektu dominowali jednak architekci krakowscy, autorzy zatwierdzonego projektu funkcjonalnego, a zespół warszawski reprezentowany był głównie przez Bolesława Schmidta¹¹.

Wynikało to z faktu, iż przewodniczącym Komitetu Budowy Muzeum Narodowego był urzędujący wtedy Prezydent Krakowa dr Mieczysław Kaplicki, a Muzeum Narodowe jako takie stanowiło własność Miasta Krakowa od czasu jego powołania w 1879 r. Wykorzystano więc sytuację, w której współautor

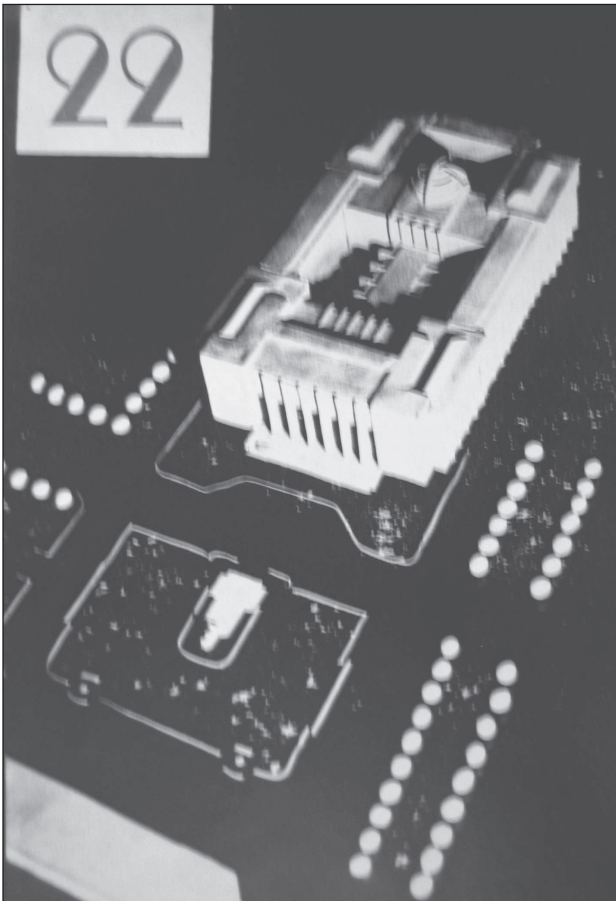
⁷ W 1932 r. Rada Miejska podjęła również uchwałę w sprawie założenia przez Gminę Kraków galerii pod nazwą „Galeria współczesna im. Stanisława Wyspiańskiego w Krakowie”, która miała tworzyć osobny oddział Muzeum Narodowego, a której wyłącznym celem miało być zbieranie współczesnych dzieł polskiej sztuki plastycznej celem pokazania całokształtu twórczości plastycznej danego czasu, jednak projekt ten nie został zrealizowany, a jego założenia zostały włączone do założeń dla Nowego Gmachu.

⁸ Plan Dziewońskiego był podstawą kolejnych planów, jakie powstawały zarówno za czasów II wojny jak i w okresie powojennym.

⁹ [za:] „Architektura i Budownictwo”, 1934, nr 1, s. 26, [w:] M.J. Żychowska, *Między tradycją a awangardą: problem stylu w architekturze Krakowa lat międzywojennych*, Monografia 113, Wydawnictwo Politechniki Krakowskiej, Kraków 1991, s. 83-84.

¹⁰ II nagroda przypadła pracy nr 18 – Zygmunt Piotrowski, Eugeniusz Szparkowski (Warszawa); III nagroda dla pracy nr 11 – Józef Nowak (Kraków).

¹¹ Tablica budowy z 1937 r.: projekt C. Boratyński, E. Kreisler, B. Szmidt, kierownictwo budowy C. Boratyński, E. Kreisler.



1. Nagrodzona praca konkursowa nr 22, Archiwum Muzeum Narodowego w Krakowie
 1. Awarded competition entry no 22, from the collection of National Museum Archives in Cracow



2. Prace budowlane, wznoszenie budynku, widok w kierunku Alej i ul. Piłsudskiego, Archiwum Muzeum Narodowego w Krakowie
 2. Construction work, erecting of the building, view towards Avenues and Piłsudski street, from collection of National Museum Archives in Cracow

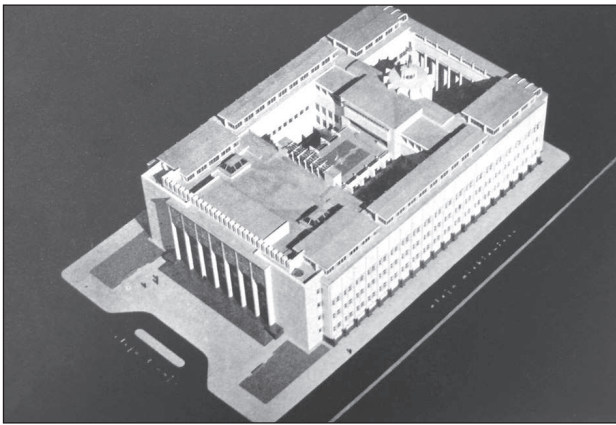
projektu inż. Czesław Boratyński był jednocześnie współprojektantem, członkiem Komitetu Budowy i osobą nadzorującą prace budowlane związane z realizacją budynku Muzeum oraz składającą sprawozdania z prac, w tym związanych ze zlecaniem prac wykonawcom i zakupem materiałów. Argumentowano, iż taki tryb wyklucza wszelkie podejrzenia, a oferty będą składane przez różne podmioty w ramach starań o zlecenie publiczne.

Budowa była trudna. Gmach wznoszony w trudnych warunkach geologicznych i wodnych (il. 2), wymagał zastosowania wielu nowatorskich rozwiązań technicznych. Przedsięwzięciu nie sprzyjał kryzys gospodarczy, który ogarnął nie tylko w Polskę. Wiązało to się z niełatwym pozyskiwaniem funduszy na realizację, pochodzących w dużej mierze od osób fizycznych z całego kraju a także spoza jego granic. Muzeum powstawało dzięki ofiarności całego polskiego społeczeństwa oraz wsparciu polskiego państwa. Wydano także Obligacje Pożyczki Narodowej. W akcję budowy Nowego Gmachu Muzeum zaangażowane były znane i popularne postacie, takie jak np. światowej sławy śpiewak Jan Kiepura.

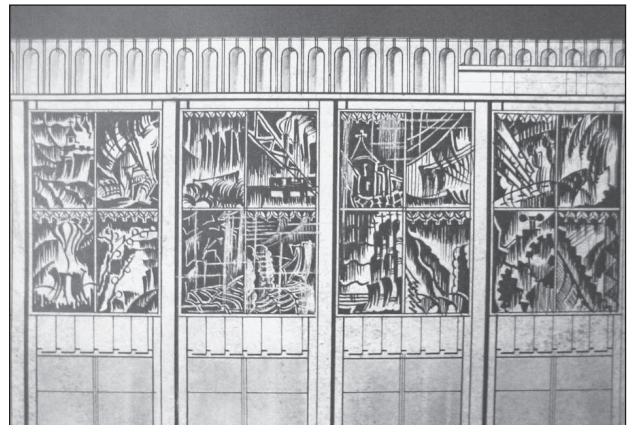
Prężnie działał Komitet Budowy Muzeum Narodowego, drukując m.in. okolicznościowe publikacje i pocztówki, sprzedając cegiełki i miniaturowe repliki dzwonu Zygmunta, organizując imprezy okolicznościowe i towarzyskie, jak również wydając



3. *Ratuj pamiątki narodowe! Stare godło powraca*, „Ilustrowany Kurjer Codzienny”, R. 1933, nr 210, ze zbiorów Archiwum Muzeum Narodowego w Krakowie
 3. *Save national monuments! The old national emblem comes back*, „Ilustrowany Kurjer Codzienny”, Y. 1933, no. 210, from collection of the National Museum Archives in Cracow



4. Model gmachu Muzeum Narodowego, widok z góry, 1934 r., ze zbiorów Archiwum Muzeum Narodowego w Krakowie
4. Maquette of the National Museum building, view from above, 1934, from the collection of the National Museum Archives in Cracow

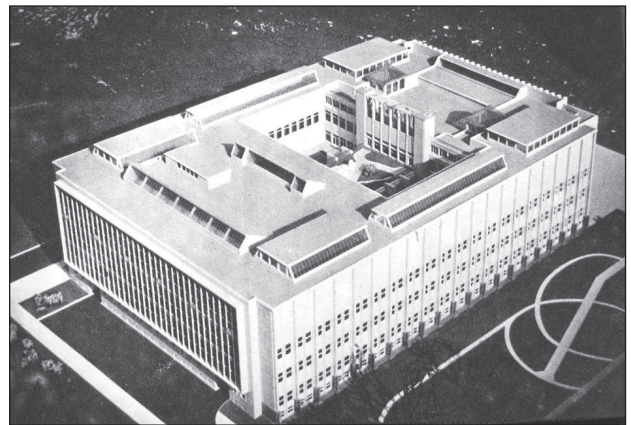


6. Płaskorzeźby we fryzie frontonowym, projekt, ze zbiorów Archiwum Muzeum Narodowego w Krakowie
6. Front moulding reliefs, design, from the collection of the National Museum Archives in Cracow



5. Model gmachu Muzeum Narodowego, widok od ul. Piłsudskiego, 1934 r., ze zbiorów Archiwum Muzeum Narodowego w Krakowie

5. Maquette of the National Museum building, view from Piłsudski street, 1934, from the collection of the National Museum Archives in Cracow



7. Model, rozbudowa muzeum, 1972 r., ze zbiorów Archiwum Muzeum Narodowego w Krakowie

7. Maquette, expanding the Museum, 1972, from the collection of the National Museum Archives in Cracow

kalendarze i publikacje¹², popularyzujące i reklamujące budowę (il. 3)¹³. Nie zaniedbano żadnej okazji do zbierania środków na tak kosztowne przedsięwzięcie, na które ciągle nie dostawało pieniędzy, mimo, iż lata 1934-1939 były latami koniunktury gospodarczej. W sąsiedztwie placu budowy Komitet postawił okazały pawilon, w którym prezentowano model budynku muzeum¹⁴ (il. 4,5) oraz plany tego obiektu. Mieściło się tu również Biuro kierownictwa budowy. Zwiedzanie pawilonu cieszyło się dużym

zainteresowaniem, a ekspozycja służyła popularyzacji projektu.

Sukcesem było tempo prac przy tak, jak na owe czasy nowoczesnym, interesującym i imponującym przedsięwzięciu. Zaprojektowano gmach o charakterze monumentalnym, wysoki na 23 m, w duchu architektury narodowej, zbliżonej jednak w swym wyrazie bardziej do publicznych realizacji warszawskich, niż do powstających w tym czasie budowli krakowskich¹⁵. Charakterystyczną cechą założenia

¹² Kalendarze cieszyły się dużą popularnością i były tematyczne, np. kalendarz na rok 1936 to „Sztuka w Legionach”, a wydawnictwo *Kraków buduje swoje muzeum* z 1935 r. przyniosło Komitetowi duże zyski.

¹³ Przykładowo pocztówka z 1935 roku, mająca na awersie zdjęcie makiety projektu Muzeum, na rewersie ma zapisane: „Potęga narodu leży w Jego Kulturze. Muzea są najtrwalszym pomni-

kiem kultury narodu! Złóż datkę na budowę Muzeum Narodowego w Krakowie ...”

¹⁴ Model wykonany w 1934 r. przez tech. bud. Zygmunta Zarębę, który wykonał również m.in. model wnętrza sal królewskich na Wawelu.

¹⁵ „w zmodernizowanej formie klasycyzmu”, jak określa to M.J. Żychowska, op.cit., s.82.

miała być jego monumentalna elewacja frontowa (południowa) o długości 63 m, wyłożona płytami rustykalnego piaskowca, o wertykalnych i wyrazistych podziałach. Wysokie podcienia, zwieńczone rodzajem belkowania (frontonu), w którym umieszczone miały być płaskorzeźby przedstawiające alegorie związane z historią Polski a wykonane w czarnym granicie (il. 6), prowadziły do wejścia głównego. Monumentalnego charakteru dodawać miały także schody głównego wejścia, projektowane również z czarnego granitu, a wyniesione wysoko także z uwagi na niebezpieczeństwo powodziowe i warunki gruntowe. Elewacje boczne, o długości 100 m, z pionowymi filarami międzyokiennymi, wykończone zostały w takim samym materiale, jak elewacja frontowa. Plac przed gmachem, z planowanym pomnikiem konnym, poprzez hall główny, salę reprezentacyjną¹⁶ z bocznymi lapidariami, łączyć się miał z dwukondygnacyjną rotundą – głównym pomieszczeniem przeznaczonym na pamiątki narodowe – swoistym sanktuarium świętości narodowych¹⁷. W budynku muzeum miały się znaleźć również przykłady sztuki narodowej i obcej oraz zabytkowe przedmioty życia codziennego. Układ i wykorzystanie powierzchni, z wyjątkiem części poświęconej pamiątkom narodowym, ulegały zmianie w przebiegu lat 1934-1939¹⁸, w związku z ciągnącą się realizacją i zmieniającymi się uwarunkowaniami. Elewację tylną, północną, zaprojektowano w formie kolumnady zamykającej dziedziniec wewnętrzny. Część ta przestrzennie i optycznie wiązać się miała ze wnoszonym obok gmachem Biblioteki Jagiellońskiej. Jednak tej wersji w pełni nie zrealizowano, ponieważ przed wybuchem wojny udało się ukończyć tylko pierwszy etap od strony Błoń, wraz z salą reprezentacyjną.

Po czterech latach przygotowań i zbiórki funduszy rozpoczęcie prac poprzedziło wmurowanie kamienia węgielnego w dniu 1 czerwca 1934 r. Akt erekcyjny podpisał, piórem Marii Konopnickiej¹⁹, Prezydent RP prof. Ignacy Mościcki. Oprócz Prezydenta pod aktem erekcyjnym podpisali się m.in. Wojewoda Krakowski dr Mikołaj Kwaśniewski,

Prezydent Miasta Krakowa dr Mieczysław Kaplicki, Biskup Sufragan Krakowski Stanisław Rospond oraz członkowie Komitetu Wykonawczego. Wmurowaniu towarzyszyły uroczystości, a na trybunie honorowej wzniesionej na wprost Seminarium Śląskiego, oprócz Prezydenta Mościckiego wraz z małżonką, zasiadali również inni licznie przybyli dostojnicy, towarzyszący Prezydentowi w jego kilkudniowej wizycie w Krakowie, związanej z Muzeum Narodowym. Kielnia, którą Prezydent Polski wmurowywał kamień węgielny, wykonana została ze srebra i nosi wygrawerowany napis: „Prezydent Rzeczypospolitej Ignacy Mościcki położył kielnię tą w dniu 1 czerwca 1934 r. pierwszą grudę lepszczą na kamień węgielny Muzeum Narodowego w Krakowie”.

Rozpoczętą w 1934 r. inwestycję realizowano w planowanym zakresie do 1939 roku, tj. do wybuchu II wojny światowej. Pierwszy etap w stanie surowym został ukończony w 1938 r. i prowadzono prace wykończeniowe. Zakładano, że przy zapewnieniu finansowania ta część zostanie oddana do użytku w 1940 r. Drugiego etapu nie zdołano wdrożyć. Kierownikiem budowy i głównym dokumentalistą prac był budowniczy Stanisław Krug.

Lata 1939-1945. Przebudowa

Niemcy w latach 1939-1940 kontynuowali prace zgodnie z projektem i wykorzystywali do tego dotychczasowych uczestników realizacji, w tym inżynierów i wykonawców. Pozostawili również, aż do zakończenia prac w 1943 roku, numerację i oznaczenia dokumentacji jako kontynuację polskiej, przedwojennej (MN). Również w tym czasie działał Komitet Budowy Muzeum Narodowego i przedstawiał sprawozdanie za lata 1934-1940. Prace te jednak nie były prowadzone z myślą o polskich zbiorach muzealnych. Początkowo myślano o czymś w rodzaju „domu kultury” dla niemieckich żołnierzy i przybywających innych obywateli niemieckich. W 1940 rozpoczęto działania na rzecz przebudowy budynku na cele kasyna. Miało to być największe na tzw. Wschodzie kasyno państwowe dla Niemców.

¹⁶ służącą wystawom, kongresom i zjazdom, jak i również ważnym uroczystościami i bankietom.

¹⁷ zwaną Panteonem Stanisława Wyspiańskiego, w którym miały znaleźć się niezrealizowane kartony witraży zaprojektowanych dla Katedry Wawelskiej, a także pamiątki i dokumenty związane m.in. z Legionami Jana Henryka Dąbrowskiego, Insurekcją

Kościuszkowską i Powstaniem, Legionami Józefa Piłsudskiego i I wojną światową.

¹⁸ Pozwolenie na budowę (15.IV.1937) w kształcie po zmianach wprowadzanych w trakcie realizacji od 1934 r., dla potrzeb realizacji II etapu.

¹⁹ Dar przekazany przez rodzinę M. Konopnickiej.

Nazwa projektu to „Staatskasino Krakau”²⁰. Pracami kierował głównie architekt A. Zimmer z Berlina, ale pracowali nad realizacją również polscy inżynierowie i wykonawcy, w tym aż do 1943 roku kierownikiem budowy był Stanisław Krug, potem kierownictwo przejął architekt A. Zimmer²¹. Opisy na poszczególnych rysunkach były po niemiecku, ale często na odwrocie i w uwagach robione były w języku polskim.

Po tej przebudowie budynek został nieco powiększony od strony wschodniej i zachodniej. Częściowo zmieniono również elewację północną. Elewacja frontowa pozostała bez zmian. Prace przy przebudowie i wyposażeniu w instalacje trwały w latach 1940-1943²².

Lata 1945-1990. Rozbudowa

Po zakończeniu wojny, w związku ze zmianą władz politycznych, uległa zmianie również sytuacja instytucji związanych z kulturą. Sprawy kultury traktowane były odtąd politycznie. W Krakowie Komisja Kultury i Sztuki Miejskiej Rady Narodowej²³ wpływała i kształtowała politykę Zarządu Miejskiego wobec muzeów, w tym oczywiście i wobec Muzeum Narodowego²⁴. Do 1949 r. prowadzono budowę Nowego Gmachu MNK ze środków inwestycyjnych Ministerstwa Kultury i Sztuki²⁵. W 1949 r. Kancelaria Rady Państwa narzuciła oszczędności w związku z powojenną biedą i potrzebą odbudowywania gospodarki. Możliwe były tylko inwestycje „na poprawę komunalnych warunków bytu klasy robotniczej”. Nie bez wpływu było również rozpoczęcie przygotowań do budowy i budowa Nowej Huty²⁶. Dopiero po 1956 r. zwrócono uwagę na potrzebę zmniejsze-

nia szeroko rozumianej dysproporcji i powrócono w pełni do sprawy Muzeum Narodowego.

Jednak mimo tych utrudnień i brakujących środków również w 1950 r. kontynuowano działania, w tym projektowe, przy budynku Nowego Gmachu, związane z ponownym przekształceniem w budynek muzealny²⁷. Program i projekt przebudowy MNK NG, po zmianach wprowadzonych w związku ze zmianą funkcji w okresie wojennym, opracował i wykonał w roku 1951 „Miastoprojekt – Kraków” Przedsiębiorstwo Projektowania Budownictwa Miejskiego (wcześniej „Miastoprojekt – Południe”), a głównym projektantem został arch. Włodzimierz Marona. Przebudowa dotyczyła części istniejącej, we wnętrzu, z częściowym wykorzystaniem poniemieckich urządzeń technicznych, nie obejmowała jednak rozbudowy. Działania te doprowadziły do tego, iż mimo dalszego prowadzenia prac, możliwe stało się od 1952 roku funkcjonowanie obiektu jako Nowego Gmachu Muzeum Narodowego w Krakowie. Systematycznie przenoszono tu kolejne działy Muzeum Narodowego, w tym Bibliotekę.

Jak w okresie powojennym ważna była to inwestycja i jak poprzez swoją skalę ze względów finansowych trudna w realizacji świadczy to, iż w 1954-55 r. „Film Polski” nakręcił dokument oświatowy i zamieścił wzmiankę dla „Kroniki Filmowej” w celu zapoznania publiczności kinowej z trudnościami lokalowymi Muzeum i koniecznością przyspieszenia budowy Nowego Gmachu. W 1956 r. różne środowiska krakowskie: kultury, nauki i inne, zabierały głos na rzecz potrzeby rozbudowy Nowego Gmachu Muzeum i kierowały pisma popierające²⁸ zarówno do Dyrekcji Muzeum Narodowego w Krakowie jak i do władz państwowych, w tym Ministerstwa Kul-

²⁰ Pojawiają się na rysunkach dokumentacji projektowej różne nazwy: Haus der Deutschen, Deutsches Haus Krakau, Kasino der Regierung, najczęściej jest to Staatskasino. Inwestycja jest nazwana: Bauleitung Staatskasino Krakau.

²¹ Bauleitung Staatskasino Krakau, pod nadzorem architekta rządowego W. Panthera (Regierungbaumeister).

²² Brak w Archiwum Muzeum Narodowego Krakowa i w Archiwum Państwowym w Krakowie materiałów dokumentujących, co działo się z budynkiem w latach 1943-1945, można przypuszczać, iż w związku z działaniami wojennymi na froncie wschodnim tak kosztowne prace zostały zawieszono.

²³ Miejska Rada Narodowa nie była organem wybieralnym, składała się głównie z osób delegowanych przez partie i organizacje zależne od władz komunistycznych i była podległa jej jednostkom organizacyjnym (jak Krajowa Rada Narodowa), [w:] *Kraków w Polsce Ludowej*, Materiały sesji naukowej, Towarzystwo Miłośników Historii i Zabytków Krakowa, Kraków 1996.

²⁴ Z końcem 1949 r. upaństwowiono muzea, a w budżecie miejskim brakowało środków na kulturę, w szczególności od 1948 r.,

kiedy dotowanie samorządu miejskiego przejęła Kancelaria Państwa; ostatecznie w 1950 r. samorząd terytorialny został zniesiony a mienie komunalne upaństwowiono, zaś organem władzy państwowej stało się Prezydium MRN, op.cit., s. 30.

²⁵ op.cit., s. 40.

²⁶ Budowę Nowej Huty rozpoczęto w 1949 r., w 1950 r. zaczął powstawać kombinat metalurgiczny a w 1954 r. Huta im. Lenina

²⁷ Do 1948 (1950?) używany był znak MN (jak przed wojną i za okupacji) dla znakowania dokumentacji projektowej, w późniejszym czasie już nie funkcjonował.

²⁸ Fragmenty tekstów pism jednej tylko instytucji: „Zarząd okręgu PTTK popiera z całym naciskiem wysunięty przez Komitet Frontu Narodowego w Krakowie projekt rozbudowy gmachu Muzeum Narodowego (...)”- pismo l.dz.7132/56 z dnia 21.12.56 r.; „Wybudowany przed 1939 rokiem gmach Muzeum Narodowego w Krakowie (...) przebudowany przez hitlerowców, przez 11 lat nie może się doczekać odbudowy, aby służyć właściwym celem” – pismo l.dz.G-5-4405/56 Zarząd Główny PTTK.

tury i Sztuki. Ministerstwo przejęło w zarząd tereny przeznaczone pod budowę muzeum, będące uprzednio własnością Miasta Krakowa²⁹.

W 1956 roku opracowano założenia projektowe dla rozbudowy MNK NG³⁰ i przystąpiono do dalszych prac projektowych. Założenia projektowe oparte były na wytycznych Zarządu Architektoniczno-Budowlanego Prezydium MRN w Krakowie. W myśl tych założeń należało skrócić budowę dalszej części o ok. 10-12 m od strony Biblioteki Jagiellońskiej. Tłumaczono to względami urbanistycznymi i zatwierdzonym planem szczegółowym³¹. Dyrekcja muzeum nie zgadzała się z tym poglądem i przeciwstawiała planom argumentując, że ich efektem będzie zmniejszenie powierzchni użytkowej i brak rezerwy na przyszłość. Ostatecznie jednak budynek w stosunku do projektu przedwojennego skrócono, na długość ok. 89 m. Jednocześnie, w 1957 roku, zakończono zasadniczo powojenne roboty inwestycyjne w Nowym Gmachu związane z przebudową i oficjalnie oddano go do użytku z okazji 50. rocznicy śmierci Stanisława Wyspiańskiego. Uroczyste otwarcie miało miejsce w dniu 28 listopada 1957 roku³².

Kontynuując działania w 1958 r. Dyrekcja Muzeum Narodowego w Krakowie zaakceptowała przedłożony wstępny projekt architektoniczny rozbudowy MNK NG przygotowany w ramach biura projektowego „Miastoprojekt” Kraków, a opracowany przez warszawskich architektów – zwycięzców przedwojennego konkursu: B. Szmida, J. Dumnickiego i J. Juraszyńskiego oraz przez architekta Włodzimierza Maronę działającego z ramienia biura projektowego, który został w późniejszym czasie głównym projektantem i koordynatorem prac. W projekcie tym pojawiły się świetliki i porte-fenetry na przeszklonej ścianie północnej, odmiennie zakomponowanej niż w projekcie przedwojennym. Projekt rozbudowy, stanowiący drugi etap realizacji budowy muzeum był inny od pierwotnego (il. 7). Zwarty, a nie roz-

członkowany, był jednak dobrą kontynuacją idei. Projektowana rozbudowa stworzyła blok zamknięty, pomiędzy al. 3 Maja od południa (widok na Hotel „Cracovia”) a ul. Biblioteczną od północy (sąsiedztwo Biblioteki Jagiellońskiej) i zieleńcem ciągnącym się do II Domu Akademickiego przy ul. Oleandry oraz al. Mickiewicza. Dojazd do części gospodarczej od ul. Bibliotecznej, zlokalizowanej pomiędzy północną fasadą Muzeum a gmachem Biblioteki Jagiellońskiej, bez wjazdu w aleje Mickiewicza (część alei Trzech Wieszców). Przestrzeń zielona miała być przeznaczona na lapidarium i zieleń wypoczynkową. Plac przed muzeum tworzyć miał platformę widokową, z której rozciąga się widok na okoliczne wzgórza od strony południowej i stanowić naturalne przedłużenie Błoń w kierunku centrum miasta.

We wnętrzach miały znaleźć swe miejsce, jak w projekcie pierwotnym, kartony niezrealizowanych witraży Stanisława Wyspiańskiego. Inwestycję finansowało Ministerstwo Kultury i Sztuki. W 1959 r. nastąpiła zmiana dyrektora Muzeum Narodowego w Krakowie. Tadeusza Dobrowolskiego zastąpił Zdzisław Żygulski.

Z początkiem lat 60. XX w. ruszyły w Krakowie inwestycje, mające usuwać i ograniczać dysproporcje w rozwoju miasta narosłe po 1949 r.³³, w trakcie uprzemysławiania miasta³⁴. Możliwa stała się kontynuacja prac przy realizacji kolejnej fazy budowy Muzeum Narodowego w Krakowie. W opinii Miejskiej Komisji Urbanistyczno-Architektonicznej z 1960 r. zapisano m.in.: „należy sprecyzować przeznaczenie terenów położonych między Muzeum Narodowym a Domem Akademickim (Dom Studencki „Żaczek” powstały w okresie międzywojennym) biorąc pod uwagę ewentualne wykorzystanie ich na lapidaria lub ekspozycję rzeźby w otwartym terenie”. W tym projekcie przebudowy i rozbudowy istniał jeszcze dziedziniec wewnętrzny i lapidarium górne. Zwrócono również uwagę na konieczność

²⁹ W roku 1933 Gmina miasta Kraków zakupiła od Państwa działkę pod budowę Nowego Gmachu Muzeum, w 1949 r. działka ta przeszła w zarząd i użytkowanie Ministerstwa Kultury i Sztuki przy zachowaniu przez miasto prawa własności, a w 1950 r. z mocy prawa stała się ona majątkiem Państwa.

³⁰ Przed przystąpieniem do rozbudowy rozważany był pomysł przeznaczenia obiektu na magazyn muzeum.

³¹ Głównym architektem Miasta Krakowa był wtedy Witold Cęckiewicz i stał on na stanowisku, że dopiero po opracowaniu skróconej wersji (wstępnego rozwiązania) i planu zagospodarowania będzie można podjąć decyzję.

³² Za dyr. Andrzejem Knopff, zgodnie ze sprawozdaniem za lata 1959/60 opracowanym przez Stanisława Dziubę i Józefa Pio-

trowskiego, *Tom VI Rozprawy i sprawozdania*, Muzeum Narodowe, 1961, Czytelnia Biblioteki Muzeum Narodowego w Nowym Gmachu.

³³ W 1949 r. rozpoczęto budowę osiedli robotniczych pod Krakowem w związku z planowaną budową Huty im. Lenina (w 1950 wyodrębniono Nową Hutę jako dzielnicę Krakowa, w 1951 rozpoczęto budowę huty).

³⁴ W odpowiedzi ówczesnych władz państwowych na głosowanie Krakowa 3 x nie w referendum dla poparcia komunizmu w Polsce, w 1946 r. a także w związku z wydarzeniami z dnia 3 maja 1946 r.

uwzględnienia planowanych sąsiednich obiektów, tj. zespołu hotelu „Cracovia” i kinoteatru „Kijów” projektu arch. W. Cęckiewicza. Zaproponowano także silniejsze plastycznie powiązanie hallu głównego z salami wystaw zmiennych.

W 1963 r. Prezydium Rady Narodowej w Krakowie wyraziło zgodę na opracowanie dokumentacji indywidualnej budynku i zgodę na odstępstwo od zasad koordynacji modularnej, uzasadniając to koniecznością nawiązania do niego części nowo wznoszonej oraz względem na układ konstrukcji budynku.

Kolejny wstępny projekt rozbudowy został w 1965 r. zaakceptowany przez Prezydium Rady Narodowej w Krakowie i zatwierdzony³⁵. Prace prowadzone w latach 1950-1961 zostały odebrane dopiero w 1967 roku.

Na lata 1969-1974 zaplanowano realizację inwestycji rozbudowy budynku Muzeum, przy założeniu następujących wielkości³⁶: kubatura budynku 131.949 m³ (w tym część projektowana – 83.872 m³, część przebudowywana – 48.107 m³), powierzchnia zabudowy 5.859,90 (w tym istniejąca – 2.505,80 m², projektowana – 3.354,10 m²), a powierzchnia sal ekspozycyjnych ok. 9.000 m²³⁷. Projekt rozbudowy dotyczył jednocześnie modernizacji wyposażenia technologicznego i budowy kolejnych pomieszczeń, w związku ze zmianami w muzealnictwie, w tym zmianami w sposobie ochrony i zabezpieczania eksponatów i depozytów oraz umiejscowienia zewnętrznych elementów (napis i maszty flagowe³⁸). Program rozbudowy wynikał także z potrzeb i roli Muzeum jako miejsca dalszego gromadzenia zbiorów i ich ekspozycji. Zwracano przy tym uwagę na ekonomiczną stronę inwestycji, wymuszającą oszczędności w związku z trudnościami i brakiem wystarczającego finansowania. Wraz z rozpoczęciem budowy Huty Katowice nastąpiło przeniesienie środków i potencjału wytwórczego, w tym krakowskich przedsiębiorstw na nowy teren inwestycyjny. Wpłynęło to negatywnie na tempo prac, przesuwanie terminów, a w efekcie na możliwość kontynuowania prac przy budynku Muzeum. Spowodowało to ostatecznie wstrzymanie w 1974 r. rozbudowy Nowego Gmachu „na 2 lata”, co zakoń-

czyło się wyznaczeniem nowego terminu na 1979 r. Rozwój sytuacji gospodarczej w kraju, a raczej postępująca zapaść gospodarki, skutkowały tym, iż w latach 1980-1982 prowadzone były jedynie prace modernizacyjne. W ramach otrzymywanych dotacji przeprowadzono w 1982 r. aktualizację projektu architektonicznego w związku z koniecznością zastosowania pełnej klimatyzacji i wentylacji oraz nowym projektem zagospodarowania terenu wynikającym ze zmienionych uwarunkowań technicznych. Autorami tych prac byli arch. arch. Elżbieta Bularz i Adam Reczek z „Miastoprojekt”. Ci sami autorzy wykonali w 1986 r. projekt połączenia „starej” i „nowej” części muzeum. Projekt wnętrza dla całości obiektu wykonano w 1987 r. w Pracowniach Sztuk Plastycznych w Krakowie, a autorem ich był art. plastyk i architekt wnętrz Leopold Pędziwiatr. Konieczne były również zmiany zagospodarowania terenu, które rozpoczęto w 1989 r. Całość prac, wg zredukowanego programu, zakończono w 1990 r. (il. 8-10). Obok Muzeum Narodowego znajduje się pomnik Stanisława Wyspiańskiego, odsłonięty w 1982 r., w 75. rocznicę jego śmierci, autorstwa Mariana Koniecznego.

Współcześnie. Dobudowa

Nowy Gmach Muzeum Narodowego przeszedł w ostatnich latach szereg prac remontowych oraz zmian w układzie i aranżacji wnętrza, przy czym zasadniczy wyraz i charakter obiektu nie uległ zmianie, tak jak detale i elementy architektoniczne (il. 11). Nie zmienił się także kształt zewnętrzny. Na froncie budynku zainstalowano kopie projektów płaskorzeźb, które zgodnie z projektem pierwotnym miały być zamontowane nad podcieniami tworząc swoisty fryz. Czasy współczesne, po transformacji ustrojowej w 1989 r., w wymiarze komercyjnym widoczne są również na budynku muzeum – już w czasie prac budowlanych wykorzystywano ją na cele reklamowe, lecz wówczas był to teren budowy (il. 12) a nie, jak obecnie, obiekt kultury (il. 13). Prestiżu nie dodaje też parking przed wejściem do budynku, ale zgodnie z planami władz miasta zostanie on

³⁵ Projektanci: arch. arch. Bolesław Szmidt, Juliusz Dumnicki, Janusz Juraszyński (projektanci projektu przedwojennego, konkursowego) i Włodzimierz Marona.

³⁶ W roku 1972, w czasie rozbudowy Gmachu Muzeum, podawano następujące dane: kubatura części istniejącej 48.107 m³ a części projektowanej 88.872 m³, powierzchnia zabudowy dla części

istniejącej to 2.505,80 m² a dla części projektowanej 3.354,10 m², dane te różnią się nieznacznie od przyjętych w 1960 r. założeń programowych.

³⁷ informacja [w:] „Miastoprojekt”, *Obiekty kultury*, s. 136.

³⁸ Autor arch. Janusz Juraszyński, 1973r



8. Elewacja frontowa i boczna, widok od ul. Piłsudskiego, fot. Autorka
 8. Front and side facade, view from Piłsudski street, photo Author



9. Replika płaskorzeźb we fryzie frontowym, fot. Autorka
 9. Replica of moulding reliefs in frontage frieze, photo Author



10. Elewacja od strony Biblioteki Jagiellońskiej, fot. Autorka
 10. Facade next to Jagiellonian Library, photo Author



11. Wnętrze – schody, fot. Autorka
 11. Interior, stair case, photo Author

zastąpiony parkingiem podziemnym. Plac frontowy stanie się placem muzealnym, zgodnie z zamierzeniami dyrekcji Muzeum Narodowego.

Po latach niedostępności części budynku, w roku 2005, przybyła w Nowym Gmachu Muzeum nowa

przestrzeń ekspozycyjna, tzw. Galeria Sztuki Polskiej XX wieku (il. 14)³⁹, działająca w ramach programu „Galeria Żywa”⁴⁰. Muzeum Narodowe w Krakowie nadal jednak odczuwa brak pomieszczeń, jest to bowiem najzasobniejsze muzeum w Polsce. Po-

³⁹ architektki J. Budyn, J. Lasoń.

⁴⁰ „Galeria żywa” to program, w ramach którego przygotowywane są prezentacje tematyczne i dynamicznie zmieniające się ekspozycje.



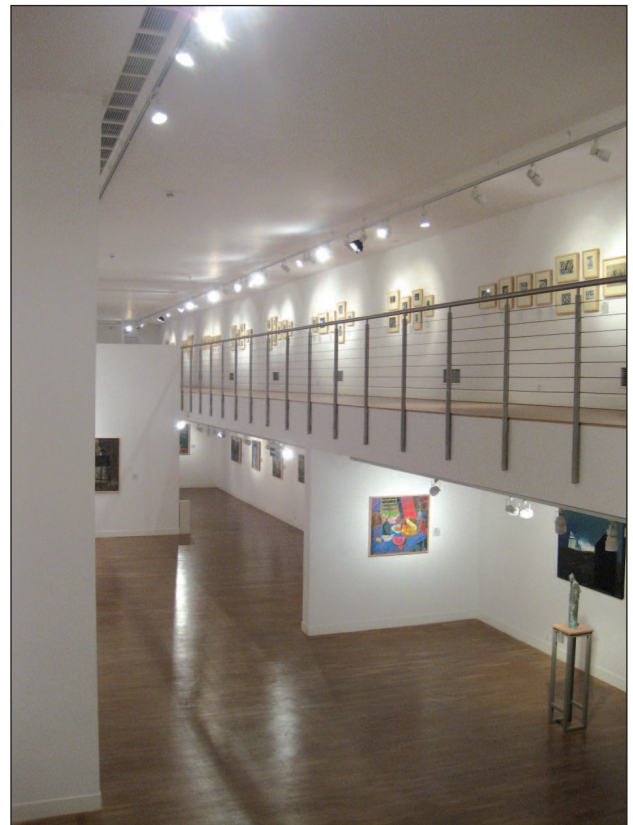
12. Reklamy na budowie, ze zbiorów Archiwum Muzeum Narodowego w Krakowie
 12. Advertisements at the building site, from the collection of the National Museum Archives in Cracow

siada m.in. największą i najlepszą w Polsce kolekcję dzieł sztuki Młodej Polski. W ramach strategii działania Dyrekcja Muzeum przewiduje na najbliższe lata „(...) przekształcenie Muzeum w nowoczesną instytucję, odpowiadającą światowym standardom XXI wieku, równocześnie mocno osadzoną i czerpiącą z własnej tradycji i historii narodu”⁴¹.

W ramach tych działań Dyrekcja Muzeum Narodowego zwróciła się do Fundacji Twórców Architektury o przeprowadzenie konkursu na rozbudowę muzeum. Fundacja przeprowadziła w 2004 r. wewnętrzny konkurs, oparty na scenariuszu ekspozycji, przygotowany przez pracowników Muzeum i zaproponowała Dyrekcji Muzeum koncepcję autorstwa R. Loeglera (il. 15). Nie podjęto jeszcze decyzji co do dalszych losów tego projektu. „Nowe skrzydło” miałyby zostać połączone z Gmachem Głównym

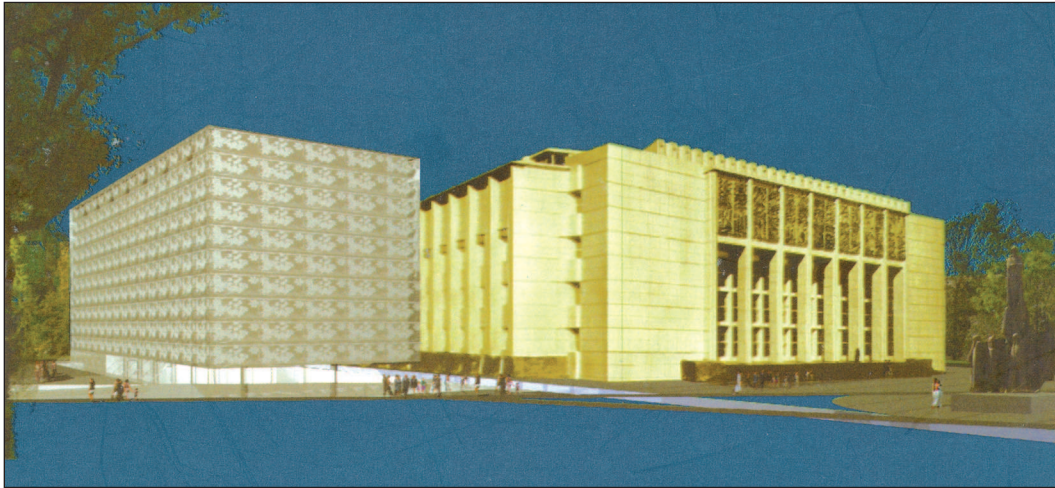


13. Reklama współczesna, fot. Autorka
 13. Contemporary commercial, photo Author



14. Nowa Galeria, fot. Autorka
 14. The New Gallery, photo Author

⁴¹ *Strategia działania Muzeum Narodowego w Krakowie na lata 2007-2013*, [za:] www.muzeum.krakow.pl



15. Dobudowa, konkurs, perspektywa od strony Błonia, 2004 r., ze zbiorów Fundacji Twórców Architektury umieszczonych w internecie
 15. New Extension, competition, view from the Błonia, 2004, from the collection of the Architecture Creators Foundation, published on the Internet

i pomieścić m.in. pomieszczenia studyjne dla badaczy, bibliotekę, pomieszczenia do pracy edukacyjnej z dziećmi, sale recepcyjne oraz sale ekspozycyjne.

Najważniejszą część przestrzeni ekspozycyjnej zajmować miałyby jednak spuścizna po Stanisławie Wyspiańskim – wszechstronnym artyście i wizjonerze, stąd robocza nazwa dla planowanego budynku: Muzeum Wyspiańskiego⁴². Przestrzeń pomiędzy budynkami przeznaczona byłaby na prezentację rzeźby plenerowej. Zdaniem dyrektora Muzeum Narodowego w Krakowie Zofii Gołubiew: „Spełnilibyśmy również jedno z najważniejszych zadań, jakie postawili sobie przed niemal wiekiem inicjatorzy budowy Nowego Gmachu Muzeum Narodowego w Krakowie – przygotowalibyśmy stałą wystawę «Pamiętek po wybitnych Polakach»”⁴³, ale konieczna była by do tego jednak mobilizacja całego społeczeństwa i władz, podobnie jak to miało miejsce w okresie międzywojennym.

Jak potoczą się dalsze losy Nowego Gmachu Muzeum Narodowego w Krakowie? Czy powstanie Nowe Muzeum Wyspiańskiego połączone z Nowym Gmachem? Gdyby tak było historia, zatoczyłaby swoje koło. W pierwotnym projekcie w sercu założenia miał być zlokalizowany Pawilon (Panteon) Wyspiańskiego, obecnie znowu Wyspiański jest naj-

ważniejszy przy myśleniu o rozwoju Muzeum Narodowego w Krakowie.

Bibliografia

1. Dokumentacje projektowe znajdujące się w zbiorach Archiwum Państwowego w Krakowie oraz Archiwum Muzeum Narodowego w Krakowie
2. *Kraków buduje Muzeum Narodowe*, monografia nakładem Komitetu Budowy Muzeum Narodowego w Krakowie, Kraków 1935
3. *Kraków międzywojenny*, Materiały z sesji naukowej z okazji Dni Krakowa w 1985 r., Seria: Rola Krakowa w dziejach narodu, Towarzystwo Miłośników Historii i Zabytków Krakowa, Kraków 1988
4. *Kraków w Polsce Ludowej*, Materiały z sesji naukowej w 1995 r., Towarzystwo Miłośników Historii i Zabytków Krakowa, Kraków 1996
5. M. Fabjański, J. Purchla, *Historia architektury w zarysie*, Wydawnictwo Literackie, Kraków 2001
6. M.J. Żychowska, *Między tradycją a awangardą, problem stylu w architekturze Krakowa lat międzywojennych*, Monografia 113, Wydawnictwo Politechniki Krakowskiej, Kraków 1991
7. *Rozbudowa Nowego Gmachu Muzeum Narodowego w Krakowie*, Broszura, Wydawnictwo RAM, Kraków 2004

⁴² Obecnie Muzeum Wyspiańskiego, od 2004 r., mieści się w Kamienicy Szolajskich w Krakowie przy ul. Szczepańskiej 11, ale nie ma tu możliwości prezentacji całości kolekcji, w tym wielkoformatowych kartonów witraży i projektów polichromii.

⁴³ Z. Gołubiew, *Nowe skrzydło Gmachu Głównego*, Siedemdziesiąt lat Gmachu Głównego Muzeum Narodowego w Krakowie, MNK, Kraków 2004, s.12.

8. Rozprawy i sprawozdania, okres 1939-1974, Wydawnictwo Muzeum Narodowego w Krakowie

9. *Siedemdziesiąt lat Gmachu Głównego Muzeum Narodowego w Krakowie*, Wydawnictwo Muzeum Narodowe w Krakowie seria: z historii Muzeum Narodowego w Krakowie, Kraków 2004

10. Sprawozdanie z prac przy budowie Gmachu Głównego Muzeum Narodowego w Krakowie, 1934-1940

11. Sprawozdania z działalności Muzeum Narodowego z zasobu Biblioteki Muzeum Narodowego w Krakowie

12. Zdjęcia z zasobu Archiwum Muzeum Narodowego w Krakowie

Małgorzata Włodarczyk, dr inż. arch.

Politechnika Świętokrzyska w Kielcach

Włodarczyk + Włodarczyk Architekci Studio Autorskie

PKN ICOMOS, Stowarzyszenie Konserwatorów

Zabytków, SARP

NATIONAL MUSEUM NEW BUILDING IN CRACOW. HISTORICAL TURNS SUMMARY

The National Museum in Cracow is the oldest national museum in Poland. It was founded in 1879. National discussion has taken place for years about the location and form of the building to expose a collection that was never shown. The decision was taken to erect a completely **new building**, monumental, modern and contemporary, presenting national spirit adequate for the so called National Museum New Building. The works of Stanisław Wyspiański, the great Polish poet and artist, were to be placed in this building. The building process started in 1934 according to the awarded design, and was continued, thanks to effort of the whole society and the support of the government, until 1939, i.e. the beginning of World War 2. The works were continued during the war years of 1940–1943 as **converting** into Nazis St. Atkasino Krakau. Work started again after the war in 1949, aga-

in under the name of the National Museum, but with a reduced program, being in fact another conversion of the original plans, and was completed in 1957. In 1958 work was started to prepare a project **extending** the formerly reduced program, and the building based on these plans was completed in 1990. In 2004, on the occasion of the jubilee, a competition was judged for another expansion, or rather the next extension of the so called „Wyspiański’s pavilion”. Tracing the history of construction of Cracow’s National Museum New Building, one is able to observe the changes of theory and practice, and also politics, through the time period. The example of this modernistic building demonstrates the results of preservation decisions regarding both realizing the primary plan and adopting it to contemporary urban and architectural doctrines.

Traslation by the Author