

STYK TRZECH DZIELNIC WARSZAWY: ŚRÓDMIEŚCIA, MOKOTOWA I OCHOTY W OKRESIE MIĘDZYWOJENNYM – WPŁYW PODZIAŁU WŁASNOŚCIOWEGO (PAŃSTWO, WOJSKO, MIASTO) NA CHARAKTER REALIZOWANEJ ARCHITEKTURY

AGATA WAGNER

Styk trzech dzielnic Warszawy – Śródmieścia, Ochoty i Mokotowa, przebiega przez Pole Mokotowskie. Granica między Ochotą i Śródmieściem biegnie obecnie wzdłuż Al. Niepodległości¹. Dzisiejszą linią podziału pomiędzy trzema dzielnicami jest ul. Batorego. Po jej południowej stronie leży Mokotów. Po północnej, na zachód od Al. Niepodległości - Ochota, a na wschód od niej - Śródmieście.

1. Historia Pola Mokotowskiego

Początki powstania Pola Mokotowskiego sięgają lat 20. XIX wieku. Wówczas władze rosyjskie przeznaczyły grunty orne Nowej Wsi na letni obóz wojskowy i plac musztry dla kawalerii Królestwa Kongresowego, stacjonującej na dolnym Ujazdowie². W połowie wieku XIX pomiędzy ulicami Koszykową i Nowowiejską oraz niewytyczonymi wówczas jeszcze ulicami Topolową (dzisiejsza Al. Niepodległości) i Suchą (Krzywickiego) wzniesiono baraki Jerozolimskie, które od połowy lat 60. XIX w. zajęli artylerzyści carskiej Lejbgwardii, a Pole Mokotowskie stało się terenem ćwiczeń artylerii. Początkowy odcinek Topolowej zaznaczono na planie Koriota z 1859 roku jako przejazd pomiędzy koszarami a cmentarzem Ujazdowskim (zamkniętym w 1836 roku), zajmującym wąski pas terenu zabudowanego w latach międzywojennych XX w. gmachami Politechniki Warszawskiej. Nazwę Topolowa nadano ulicy na początku lat 90. XIX wieku, a dekadę później przedłużono ją na południe w głąb Pola,

do skrzyżowania z ulicą Wawelską³. Pierwotnie Wawelska miała charakter drogi wojskowej prowadzącej z koszar na teren letniego obozu i dalej do traktu Krakowskiego (obecnie ul. Grójecka). Na planie z 1868 widnieje jako równo wytyczony i obsadzony topolami trakt.

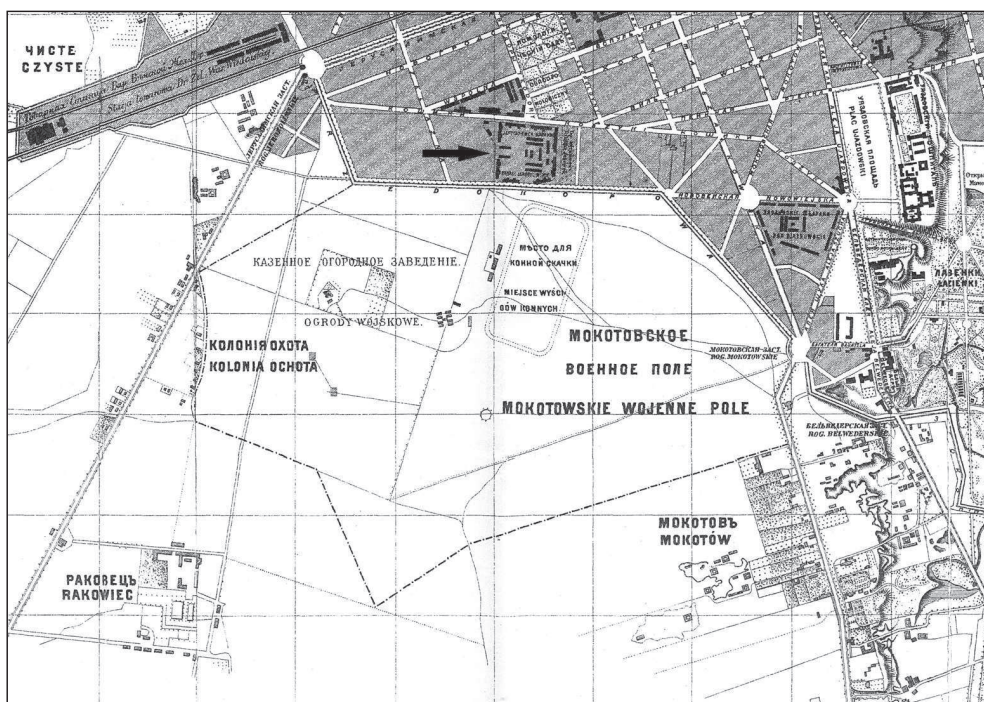
Mokotowskie Wojenne Pole obejmowało teren ponad 200 hektarów, wpisując się w linię fortów okalających Warszawę, tzw. pasa żółtego, na którym zezwalano jedynie na zabudowę drewnianą. Od północy granicę Pola stanowiła droga Przedokopowa (dzisiejsze ulice Nowowiejska i Polna), wzdłuż której do roku 1875 r. biegł wał obronny z fosą, wyznaczający granicę miasta w tym rejonie. W części wschodniej Pole sięgało po rogatki mokotowskie (przy placu Unii Lubelskiej), gdzie ok. 1900 roku stanęła cerkiew i kilkanaście koszarowych baraków Keksholmskiego Pułku Piechoty. Od południa Pole Mokotowskie graniczyło z wsią Mokotów na wysokości ul. Rakowieckiej, będącej wówczas drogą polną, prowadzącą do folwarku Rakowiec i kolonii Ochota. Zachodnia granica pokrywała się mniej więcej z przebiegiem później powstałych ulic: Opaczewskiej i Pasteura. W miejscu styku z traktem Krakowskim, na wysokości dzisiejszego skrzyżowania Grójeckiej z Wawelską, granica Pola odbijała pod kątem, by zamknąć swój obwód w punkcie kolejnego załamania przebiegu ul. Przedokopowej (obecnie jest to teren Filtrów, gdzieś na wysokości przecięcia się osi ulic Nowowiejskiej i Warszawickiego) (il.1).

¹ W okresie międzywojennym obowiązywał wcześniejszy podział na cyrkuły. Dzisiejsza wschodnia część Ochoty i zachodnia Południowego Śródmieścia wchodziły w obręb XI cyrkułu. Granice cyrkułu XI obejmowały tereny na południe od Al. Jerozolimskich, pomiędzy ulicami Grójecką i Marszałkowską, do ul. Wawelskiej oraz teren Wyścigów na Polu Mokotowskim.

Mokotów wraz z Polem przynależał do cyrkułu XVI, a przedwojenna Ochota do cyrkułu XXIII.

² J. Kasprzycki, *Korzenie miasta*, Tom I, *Południowe Śródmieście*, Warszawa 1996, s. 176.

³ J. Zieliński, *Atlas dawnej architektury ulic i placów Warszawy*, Tom 12, Warszawa 2006, s. 187-188.



1. Fragment planu Warszawy z 1879 roku z zaznaczonymi granicami Mokotowskiego Wojennego Pola (linią przerywaną kropką). Strzałka wskazuje Baraki Jerozolimskie. Reprint Planu M. Warszawy, 1879
1. Fragment of the plan of Warsaw of 1879 with marked border of Mokotowskie Wojenne Pole [Army Field] (with dotted-dashed line). The arrow indicates Baraki Jerozolimskie [barracks]. Reprint Planu M. Warszawy, 1879

W latach 1841-1886 w północnej części Mokotowskiego Wojennego Pola na osi ul. Topolowej funkcjonował tor wyścigowy Towarzystwa Wyścigów Konnych, przeniesiony w 1887 r. w narożnik między ulicami Nowowiejską i Polną. Nowy tor ciągnął się wzdłuż ul. Polnej pomiędzy dwoma węzłami Osi Stanisławowskiej, dzisiejszymi placami Politechniki i Unii Lubelskiej.

Północny fragment Pola Mokotowskiego, na którym w latach osiemdziesiątych XIX w. powstał rozległy kompleks Filtrów, wraz z terenem wyścigów włączono w granice miasta w 1900 roku. Około 1910 roku w miejscu pierwotnej lokalizacji toru wyścigów konnych, na błoniach pokrytych niską trawą, powstało lotnisko sportowe, które od 1921 r. funkcjonowało także jako lotnisko cywilne obsługujące loty na linii Paryż - Strasburg - Praga - Warszawa. Lotnisko na Polu Mokotowskim, tak jak i jego zabudowania, miało charakter prowizoryczny, ostatecznie zostało przeniesione na Okęcie w 1934 r.

Tymczasem południowa granica Pola Mokotowskiego – ul. Rakowiecka, została uregulowana już w połowie XIX wieku. Intensywniej zaczęto ją zabudowywać po południowej stronie dopiero pod koniec

stulecia⁴. Impulsem dla wzmożonej akcji budowlanej było zniesienie w 1911 roku zakazu wznoszenia ponadparterowej, murowanej zabudowy w obrębie dawnego pasa fortecznego. Dopiero od początku drugiego dziesięciolecia XX w. rozpoczęto planowe tyczenie ulic prostopadłych do ul. Rakowieckiej⁵.

Inkorporacja przedmieść Warszawy w 1916 roku włączyła w granice miasta rozległe, niezagospodarowane tereny Pola Mokotowskiego. Ze względu na charakter tego obszaru, należącego w XIX wieku do rosyjskich władz wojskowych, po odzyskaniu niepodległości teren przejęło w całości państwo polskie. Był to jedyny wśród przyłączonych rejonów tak rozległy teren, nie rozparcelowany i należący do jednej instytucji – Skarbu Państwa (il.2). Środowisko architektów-urbanistów warszawskich jeszcze w warunkach wojennych dostrzegło możliwości przeobrażenia Pola Mokotowskiego według jednolitej koncepcji, która miała przywrócić historyczny układ założenia osi Stanisławowskiej poprzez nałożenie na istniejący szkielet ulic *Latawca* brakującego promienia wychodzącego z placu Na Rozdrożu. Miał to być jednocześnie kręgosłup - oś nowego, monumentalnego układu urbanistycznego. Według

⁴ E. Szwanowski, *Ulice i place Warszawy*, PWN, Warszawa 1970, s. 177.

⁵ St. Herbst, *Mokotów od połowy XVII w. do 1939 r.*, w: *Dzieje Mokotowa*, PWN, Warszawa 1972, s. 51.



2. Fragment Warszawy na kanwie z 1916 roku, pokazującego podział własnościowy. Kolor czerwony – własność miasta, kolor jasnopomarańczowy – grunty państwowe, kolor ciemnopomarańczowy – tereny wojskowe, kolor zielony - szpital. W zbiorach Archiwum Państwowego miasta stołecznego Warszawy (dalej APW), sygn. K I 93

2. Fragment of Warsaw as of 1916 demonstrating ownership division. Red colour – owned by the city, light orange colour – state land, dark orange colour – army land, green colour – hospital. Collection of the State Archive of the capital city of Warsaw (hereinafter APW), file no K I 93

przeprowadzonych wówczas analiz, przez członków Koła Architektów pod kierunkiem Tadeusza Tołwińskiego opracowany został *Szkic wstępny planu regulacyjnego m.st. Warszawy*⁶. W opracowaniu wyodrębniono cztery dzielnice: centralną (obejmowała całe Śródmieście) o zwartej zabudowie z przeważającą funkcją handlowo-przemysłową i mieszkaniową, Pragę – z przewagą funkcji przemysłowej, dzielnicę północną – najsłabiej rozwiniętą i niezabudowaną, oraz dzielnicę południową (na południe od Al. Jerozolimskich) – według ówczesnych zapatrywań miała to być „dzielnica nauki, biernego życia małych domków mieszkalnych i wielkich przestrzeni zadrzewionych”⁷. W *Szkicu wstępnym*, jak wskazywał tytuł projektu, w sposób uproszczony i szkicowy przedstawiono kształt przestrzenny dzielnicy południowej z Polem Mokotowskim. Nowa aleja wyprowadzona z placu Na Rozdrożu stawała się główną osią kompozycyjną projektowanej wówczas Dziel-

nicy Nauki. Miała to być bardzo długa (ok. 4 km) i bardzo szeroka (dochodząca do 150 m), przedzielona szpalerami drzew aleja z kilkoma punktami węzłowymi w kształcie kolistych lub owalnych placów z promieniście rozchodzącymi się ulicami i luźną, pawilonową zabudową wśród parkowej zieleni⁸. Ten wielki, śródmiejski park miał wpisywać się w system klinów napowietrzających miasto⁹.

Oprócz głównej osi nowej dzielnicy, przebiegającej w kierunku wschód-zachód, zawarto w *Szkicu wstępnym planu regulacyjnego Warszawy* koncepcję przeprowadzenia przez Pole Mokotowskie równoległej do ul. Marszałkowskiej arterii, usprawniającej komunikację w kierunku północ-południe. Doczekała się ona realizacji w postaci zaprojektowanej pod koniec lat dwudziestych Al. Niepodległości, stanowiącej fragment planowanej trasy N-S, mającej łączyć południe kraju z Wybrzeżem. W stolicy zrealizowano do roku 1938 jedynie jej

⁶ *Szkic wstępny planu regulacyjnego* Koła Architektów pod kier. T. Tołwińskiego z 1916 r. zawierał 4 podstawowe plansze w skali 1:10000, w tym: „Zarys ogólny”, „Zarys linii komunikacyjnych”, „Studium historycznego rozwoju” oraz „Ogrody i parki istniejące i projektowane”, por. T. Kotaszewicz, *Koncepcje przestrzennego rozwoju Warszawy w pracach Tadeusza Tołwińskiego 1916-1946*, Warszawa 1994.

⁷ Cytat za T. Zarębska, *Podbudowy metodyczne planów Warszawy z lat 1915-1925*, w: „Prace Naukowe Wydziału Architektury Politechniki Warszawskiej”, t. III, Warszawa 2003, s. 133.

⁸ K. Gruszecka, *Śródmieście Warszawy XX w.*, m-pis, grant dziekański nr 503G/1010/319/07, 2007, t. II, s. 192-3.

⁹ Dyspozycja zieleni wpływa na ściśle określony sposób rozwoju miasta, z pozostawieniem zielonych (klinowych) obszarów wyłączonych spod zabudowy i przeciwdziałania koncentrycznemu rozrastaniu się miasta na rzecz jego promienistego rozwoju.

południowy odcinek, komunikujący Śródmieście z Mokotowem. Aleja biegła od ul. Koszykowej, dawną ul. Topolową, przez tereny Pola Mokotowskiego, wchłaniała ul. Włodarską (do 1916 r. ul. Spokojna) i dalej biegła na południe, gdzie łączyła się z szosą Puławską¹⁰.

Przy pracy nad planem regulacyjnym Warszawy z 1922 roku, Pole Mokotowskie - tę niezabudowaną enklawę w środku miasta, zamierzano przekształcić w dzielnicę parlamentarną o luźnej zabudowie wśród zieleni. Jej osią miała być aleja Sejmowa¹¹, łącząca plac Na Rozdrożu z gmachem wotywniej Świątyni Opatrzności. Projekty tego typu pojawiały się w kolejnych planach regulacji miasta, a ich kontynuacją było rozpisanie dwóch konkursów (jesienią 1929 i 1930 roku) na projekt świątyni. I choć konkurs ostatecznie rozstrzygnięto, wybierając do realizacji pracę Bohdana Pniewskiego, to do budowy nie przystąpiono.

Bardziej energiczne działania podjęto po 1935 roku. Łączyło się to z inicjatywą przekształcenia Pola Mokotowskiego w reprezentacyjną dzielnicę nazwaną imieniem zmarłego 12 maja 1935 roku Marszałka Józefa Piłsudskiego. Miało to być monumentalne założenie urbanistyczne, będące jednocześnie pomnikiem ku czci Marszałka, na które składałyby się poszczególne elementy architektoniczne i rzeźbiarskie wkomponowane w przestrzeń miasta historycznie związaną z Jego osobą. Kościem układu miała być szeroka aleja Józefa Piłsudskiego, prawie 3 kilometrowej długości, biegnąca, jak wcześniej projektowana aleja Sejmowa, od placu Na Rozdrożu, gdzie miał stanąć pomnik Marszałka, przez Pole Mokotowskie do Świątyni Opatrzności i dalej aż do Alei Grójeckiej. Dzielnicą miała stać się wizytówką miasta, skupiać wzdłuż projektowanej arterii i Pola Chwały ważniejsze reprezentacyjne gmachy użyteczności publicznej w Warszawie, takie jak: ministerstwa, instytucje naukowe, uczelnie, ambasady, teatry, muzea, obiekty sportowe i wypoczynkowe. Wszystko kształtowane w myśl zasad nowej urba-

nistyki, mającej na celu „otwieranie”, a nie „zamykanie” przestrzeni, która według inicjatorów projektu – Stowarzyszenia Architektów Rzeczypospolitej Polskiej i Towarzystwa Urbanistów Polskich, miała pełnić rolę „otwartej Świątyni Narodu Polskiego” – forum miasta.

Od początku lat 20. XX wieku rozpoczęto zagospodarowywanie północnego i południowego obrzeża Pola Mokotowskiego. Ekspansja budowlana miasta w kierunku południowo-zachodnim zaowocowała wchłonięciem północnego pasa Pola Mokotowskiego aż po ul. Wawelską i powstaniem w tym rejonie zwartej zabudowy miejskiej. W południowej części Pola, zgodnie z założeniami *Szki-cu*, ulokowano instytucje naukowe, tworząc załączek dzielnicy uniwersyteckiej. Pod pierwsze realizacje przeznaczono teren pomiędzy Rakowiecką a dopiero projektowaną ulicą Batorego, która wg koncepcji urbanistycznych z lat 20. i początku 30. miała dobić do ul. Puławskiej na wysokości jej skrzyżowania z ul. Skolimowską, a w kierunku zachodnim przecinać Aleję Żwirki i Wigury¹² i łączyć się z ul. Księcia Trojdena na Ochocie.

2. Zabudowa północnego obrzeża Pola Mokotowskiego po obu stronach Al. Niepodległości

2a. Inwestycje mieszkaniowe

Najbardziej palącym problemem władz miejskich po odzyskaniu niepodległości była poprawa warunków lokalowych ludności Warszawy. Dlatego też, oprócz spraw dotyczących planów regulacyjnych, podnoszono kwestie dostępności kapitałów i terenów niezbędnych do budowy nowych mieszkań. Na mocy ustaw o rozbudowie miast z 1922 i 1925 roku niezabudowane i niezagospodarowane tereny należące do Skarbu Państwa miały być sukcesywnie przekazywane lub sprzedawane miastu na cele mieszkaniowe¹³. Jednak dopiero kolejna ustawa z 1927 roku dawała miastu takie formalno-prawne

¹⁰ S. Starzyński, *Rozwój stolicy*, Warszawa 1938, s. 52.

¹¹ Rozpisany przez Koło Architektów w 1919 r. konkurs na szkicowe rozwiązanie zabudowy i architektoniczne urządzenie terenów Ujazdowa i Belwederu z projektowanym gmachem Sejmu i Muzeum Narodowego na terenach Szpitala Wojskowego, spowodował, iż przez pewien czas dla projektowanej nowej osi wychodzącej w kierunku Pola Mokotowskiego z placu Na Rozdrożu przyjęła się nazwa Alei Sejmowej.

¹² Druga po Al. Niepodległości arteria przebiegająca przez Pole Mokotowskie w kierunku północ-południe, zaprojektowana i

zrealizowana w latach 30. XX w., łącząca Ochotę z lotniskiem na Okęciu i wyznaczająca nową, zachodnią granicę Pola Mokotowskiego.

¹³ Zajmował się tym Dział Terenowy Komitetu Rozbudowy m.st. Warszawy, powołanego w 1920 roku przez Magistrat. W jego gestii leżały sprawy „przejmowania gruntów państwowych od Rządu na rzecz miasta pod budowę nowych kolonii mieszkalnych, urządzenia parków, bulwarów i pod budowlę użyteczności publicznej”, w: Z. Słomiński, *Działalność Komitetu Rozbudowy m.st. Warszawy*, „Architektura i Budownictwo”, 1926, nr 9, s. 33.



3. Fragment planu Warszawy z 1921 roku z zaznaczonymi terenami wojskowymi. Jaśniejszy kolor niebieski prawdopodobnie wskazuje tereny przekazane pod zabudowę mieszkaniową. W zbiorach APW, sygn. K I 146

3. Fragment of the plan of Warsaw of 1921 with marked army land. Lighter blue probably indicated land dedicated for residential development. Collection of APW, file no K I 146

możliwości. Do tego czasu, na mocy precedensowej ustawy z lipca 1921 r. o pomocy terenowej dla spółdzielni mieszkaniowych (dotyczącej działek na Żoliborzu), część gruntów budowlanych było przekazywanych spółdzielniom bezpośrednio przez państwo, z pominięciem władz miejskich (il. 3)¹⁴.

Grunty w sąsiedztwie Filtrów, włączone w ramach inkorporacji przedmieść w 1916 roku w granice Warszawy, poprzez swą dostępność do infrastruktury miejskiej i bliskość śródmieścia były najbardziej atrakcyjne i zostały najszybciej rozparcelowane i zabudowane. Z pomocy terenowej skorzystały spółdzielnie budowlano-mieszkaniowe zlokalizowane po obu stronach ul. Topolowej (il. 4)¹⁵. Wysoka, zwarta zabudowa Warszawy końca XIX i początku XX wieku, ściśnięta kordonem fortów, potrzebowała nie tylko lokali mieszkalnych, ale i terenów zielonych. Charakter podmiejski o luźnej, przeważnie jednorodzinnej zabudowie w zieleni miała zrealizowana najwcześniej powstała w tym rejonie (od 1922 roku) Kolonia Staszica. W jej ramach tylko

wzdłuż ul. Nowowiejskiej oraz po północnej stronie ul. Filtrowej powstały domy wielorodzinne o wysokości do czterech kondygnacji. W głębi kwartałów podzielonych wytyczonymi w latach 1923-1924 uliczkami dojazdowymi wzniesiono domy jednorodzinne: wolnostojące, bliźniacze i szeregowe, z małymi przedogródkami od ulicy i ogrodami wypełniającymi wnętrza ulicznych bloków. Nazwy uliczek wewnętrznych (m.in. Sędziowska, Prokuratorska, Referendarska, Lekarska) odzwierciedlały zawody wykonywane przez mieszkających tu urzędników państwowych czy przedstawicieli wolnych zawodów, bo to właśnie przedstawiciele przedwojennej inteligencji zrzeszali się najczęściej w spółdzielnie budowlano – mieszkaniowe, gdzie własność gruntu była wspólna, ale każdy z członków posiadał prawo własności mieszkania.

Ulica Filtrowa dzieliła Kolonię Staszica na dwie części. Jako pierwsza zabudowana została część północna w latach 1922-1923. Wzdłuż ul. Nowowiejskiej wybudowano wielorodzinne, trzykon-

¹⁴ A. Poczobutt-Odlanicki, *Gospodarka terenami w Warszawie*, Warszawa 1979, s. 52-53; P. Wąsowski, *Architektura wielorodzinnych domów spółdzielni budowlano-mieszkaniowych w Warszawie w okresie międzywojennym (1918-1939)*, praca doktorska wykonana pod kier. prof. J Roguskiej, Zakład Historii Architektury Powszechnej Wydział Architektury Politechniki Warszawskiej, Warszawa 2007, mpis w bibliotece WAPW, s. 35.

¹⁵ Były to: „Kolonia Staszica” zajmująca kwartał pomiędzy ulicami: Sędziowską (wytyczoną na zapleczu Topolowej), Wawel-

ską, Suchą i Nowowiejską oraz spółdzielnie przy Topolowej: „Ognisko” po jej wschodniej stronie, oraz w głębi przy nowo wytyczonej ul. Lekarskiej - „Temida”, a po stronie zachodniej „U Siebie”, „U Siebie II”, Spółdzielnia Urzędników Ministerstwa Sprawiedliwości i Spółdzielnia Urzędników Ministerstwa Spraw Wewnętrznych, por. ibidem, s. 37, J. Zieliński, *Atlas dawnej architektury ulic i placów Warszawy*, t. 12, Warszawa 2010, s. 207-222.



4. Fragment planu Warszawy z lat 1936-1941. W zbiorach APW, sygn. K 124/19. 1 - Kolonia Staszica, 2 - Spółdzielnie Budowlano-Mieszkaniowe (SBM) „U Siebie”, „U Siebie II”, Spółdzielnia Urzędników Ministerstwa Sprawiedliwości, 3 - „Ognisko”, 4 - SBM Urzędników Ministerstwa Spraw Wewnętrznych, 5 - SBM „Temida”, 6 - dom mieszkalny Funduszu Kwaterunku Wojskowego R. Gutta i J. Jankowskiego, 7 - dom mieszkalny Funduszu Kwaterunku Wojskowego (FKW) J.

Redy, 8 - stacja portu lotniczego. Oprac. Autorka

4. Fragment of the plan of Warsaw of 1936-1941. Collection of APW, file no K 124/19. 1 - Kolonia Staszica, 2 - Housing Estate (SBM) “U Siebie”, “U Siebie II”, Housing Estate of the Officials from the Ministry of Justice, 3 - “Ognisko”, 4 - SBM Housing Estate of the Officials from the Ministry of Internal Affairs, 5 - SBM “Temida”, 6 - residential house of the Army Quartering Fund by R. Gutt and J. Jankowski, 7 - residential house of the Army Quartering Fund (FKW) by J. Reda, 8 - airport station. Study: Author

dygnacyjne domy, z ostatnią kondygnacją ukrytą pod wysokim łamanym dachem. Dość długie bloki o skromnie artykułowanych elewacjach przedzielone zostały przez centralnie umieszczone, nieco cofnięte segmenty wejściowe, dekorowane wielkoporzadkowymi pilastrami niosącymi trójkątne naczółki, co wprowadzało do oprawy architektonicznej rys klasycyzmu (il. 5). Przy ówczesnych przecznicach wytyczonych pomiędzy Nowowiejską i Filtrową wzniesiono szeregową zabudowę jednorodzinną, z cofniętymi skrajnymi parami segmentów. Malownicze bryły o wysokich mansardowych dachach z fajcjatkami kryły niewielkie, zazwyczaj trzypokojowe

mieszkania (il. 6)¹⁶. Po południowej stronie Filtrowej zrealizowano zaprojektowane, między innymi przez Antoniego Dygata i Mariana Kontkiewicza, jednorodzinne domy nawiązujące do rodzimego, tak popularnego w latach 20. XX w. stylu dworkowego. Kolonia Staszica tworzyła harmonijną całość utrzymaną w duchu polskiego tradycjonalizmu. Tradycyjne były też zastosowane rozwiązania techniczno-budowlane: ceglane ściany, drewniane stropy, dachy i schody. Po zakończeniu Wielkiej Wojny w całej Europie nastąpił regres w stosunku do osiągnięć wczesnego modernizmu sprzed 1914. W warunkach odrodzonego państwa polskiego tendencje zwrócenia się ku rodzimemu historyzmowi w architekturze miały jeszcze głębsze korzenie, związane z narodowym dziedzictwem kulturowym, potrzebą wskrzeszenia pamiątek przeszłości i silnie zaznaczoną odrębnością narodową. Tym tendencjom sprzyjała ponadto trudna sytuacja gospodarcza kraju, skazująca budownictwo na nieskomplikowane materiały i tradycyjne techniki konstrukcyjne¹⁷.

Nieco odmienny charakter miały domy wznieszone po obu stronach ul. Topolowej. Nowe budownictwo mieszkaniowe realizowane w ramach powstających spółdzielni na działkach przyznawanych z puli państwowej, miało narzucony system zabudowy obrzeżnej, z zakazem stawiania oficyn wewnątrz kwartałów zabudowy, co dawało możliwość ich zagospodarowania jako zieleńców¹⁸. Wymóg ten, w przypadku zrealizowanych po obu stronach ul. Topolowej domów spółdzielczych, zespolił się z tak modną na początku XX wieku ideą miasta-ogrodu, współgrającą jednocześnie z koncepcjami zawartymi w *Szkicu wstępnym planu regulacyjnego Warszawy* z 1916 roku, w które wpisał się wcześniejszy zespół Kolonii Staszica.

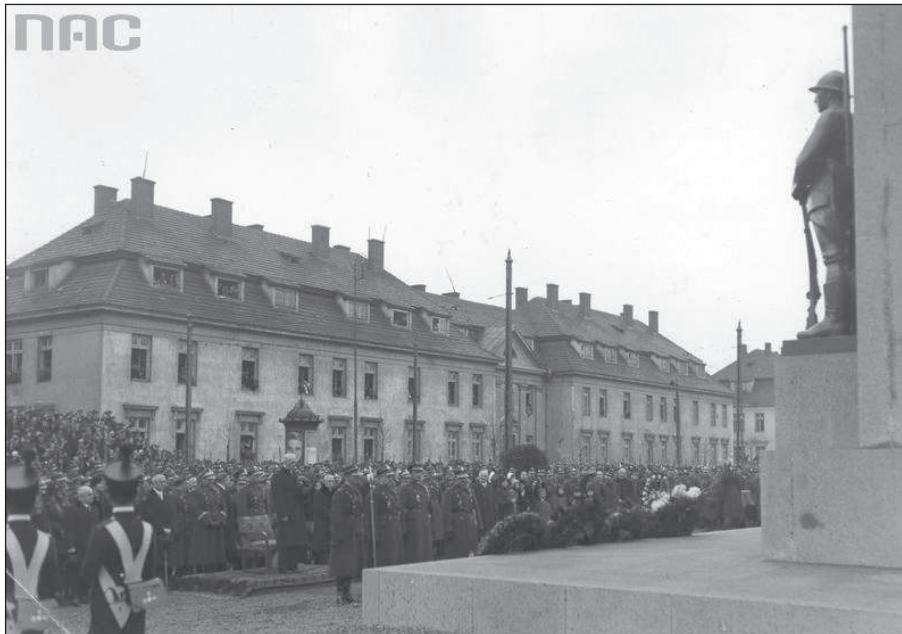
Zabudowę wzdłuż Topolowej tworzyły długie i wysokie do pięciu kondygnacji bloki w zabudowie obrzeżnej, zakończone krótkimi skrzydłami narożnymi, co nadawało architekturze bardziej śródmiejski charakter. Pomimo, iż budowane były przez kilka odrębnych spółdzielni, przez różnych architektów, równoczesność ich powstania (1925-1929) zaważyła na bliskości estetycznych rozwiązań. Najbardziej tradycyjny charakter otrzymały elewacje bloku po

¹⁶ J. Zieliński, *Zaginione osiedle Kolonii Staszica*, „Ochotnik” 5/2005, s. 4-5.

¹⁷ A. K. Olszewski, *Nowa forma w architekturze polskiej 1900-1925*, Warszawa 1967, s. 121-132.

¹⁸ Ten sposób zabudowy stwarzał lepsze warunki higieniczne – nasłonecznienia i przewietrzania mieszkań, zaś wnętrza kwar-

tałów można było przekształcać w zieleńce, por. P. Wąsowski, *Architektura wielorodzinnych domów spółdzielni budowlano-mieszkaniowych w Warszawie w okresie międzywojennym (1918-1939)*, „Kwartalnik Architektury i Urbanistyki”, 2008, nr 1, s. 33.



5. Odślonięcie pomnika Sopera, październik 1933 r. W głębi widoczne wielorodzinne domy Kolonii Staszica przy ul. 6 Sierpnia (Nowowiejskiej), na planie z il. 4 zaznaczony numerem 1. Narodowe Archiwum Cyfrowe (NAC), sygn. 1-U-7253-2

5. Unveiling of the Sapper monument, October 1933. At the back multi-family houses of Kolonia Staszica at 6 Sierpnia St. (Nowowiejska) are visible, on the plan with illustration 4 marked with number 1. National Digital Archive (NAC), file no 1-U-7253-2



6. Zabudowa północnej części kolonii Staszica. Segmenty szeregowo. Po lewej stronie domy wielorodzinne przy 6 Sierpnia. NAC, sygn. 1-U-6613-1

6. Development of the Northern part of Kolonia Staszica. Terraced houses. On the left – multi-family houses at 6 Sierpnia St. NAC, file no 1-U-6613-1

zachodniej stronie ul. Topolowej, pomiędzy ulicami Wawelską i Filtrową. Składały się na nią segmenty spółdzielni: „U Siebie” (trzy środkowe, 1924-25), „U Siebie II” (południowy narożnik, 1927-29) i spółdzielni Urzędników Ministerstwa Sprawiedliwości (narożnik północny, 1927-29). Architekt całości - Jan Choynowski, użył uproszczonych form i motywów z repertuaru architektury historycznej - na klasycznej kompozycji płaszczyzn elewacyjnych pojawiły się arkady loggii rozdzielonych pilastrami

w wielkim porządku, dekoracyjne belki nadproży okiennych, trójkątne naczółki płytkich ryzalitów, wydobywających symetrię układu, etc. Wielość zastosowanych form architektonicznych nadała całości malowniczy charakter, który podkreślała puszczona na ściany zieleń pnączy (il.7).

Bardziej spokojną i zdyscyplinowaną formę architektoniczną utrzymaną w stylistyce modernistycznego historyzmu lat 20. XX w. nadano zespołowi spółdzielni „Ognisko”, zrealizowanemu naprzeciwko (po



7. Fragment bloku przy ul. Topolowej (Al. Niepodległości), na który złożyły się segmenty trzech SBM, na planie z il. 4 zaznaczony numerem 2. Fot. Autorka, 2011

7. Fragment of the block at Topolowa St. (Al. Niepodległości), consisting of segments of three housing cooperatives (SBM), on the plan with illustration 4 marked with number 2. Photo: Author, 2011



8. Widok na domy SBM „Ognisko” od ul. Topolowej i Wawelskiej, na planie z il. 4 zaznaczony numerem 3. Wg „Architektura i Budownictwo” („A i B”), 1929, nr 10, s. 371

8. View of the housing of SBM “Ognisko” from Topolowa and Wawelska St., on the plan with illustration 4 marked with number 3. According to “Architektura i Budownictwo” (“A i B”), 1929, no 10, p. 371

wschodniej stronie ul. Topolowej) według koncepcji Romana Felińskiego¹⁹. Zespół składał się z dwóch symetrycznych, wielorodzinnych domów narożnych, trzy- i czterokondygnacyjnych, czterokondygnacyjnego, dwusegmentowego domu środkowego oraz siedmiu szeregowych domów jednorodzinnych

usytuowanych wzdłuż ul. Lekarskiej. Całość tworzyła zabudowę blokowo-obrzeźną z wewnętrznym dziedzińcem, na który składał się wspólny zielony ogród, do wyłącznego użytku mieszkańców, oraz ogrody zabudowy jednorodzinnej. Większą dyscyplinę projektową tego zespołu zauważyć można

¹⁹ Pierwotna koncepcja R. Felińskiego została uproszczona i nieco zmodernizowana przez współpracowników architekta: Józefa Krupę, Stanisława Kraskowskiego i Stefana Siennickiego, por. D. Kłosek-Kozłowska, *Elementy tzw. stylu racjonalnego domów*

spółdzielni „Ognisko” w Warszawie na tle planowania urbanistycznego międzywojennej Warszawy, „Kwartalnik Architektury i Urbanistyki”, 2002, nr 3, s. 256-258.



9. Blok przy ul. Topolowej. SBM Urzędników Ministerstwa Spraw wewnętrznych, na planie z il. 4 zaznaczony numerem 4.
Fot. Autorka, 2011

9. Apartment block at Topolowa St. Housing Estate of the Officials from the Ministry of Justice, on the plan with illustration 4 marked with number 4. Photo: Author, 2011

także w sposobie rozwiązań funkcjonalnych. Jest to widoczne w swoistej modułowości jednostek mieszkalnych domów wielorodzinnych, opartej na planie kwadratu (il. 8)²⁰.

Roman Feliński zaprojektował także dom domykający północną część kolonii Staszica od strony ul. Topolowej, pomiędzy Filtrową, Nowowiejską i Sędziowską. Był to powstały w latach 1927-1929 blok Spółdzielni Mieszkaniowej Urzędników Ministerstwa Spraw Wewnętrznych²¹. Pięciokondygnacyjny, prawie stumetrowej długości blok otrzymał symetryczną kompozycję elewacji. Horyzontalność układu podkreślały kolorowe pasy tynku (międzyokienne i okienne), wzmocnione na ściętych narożnikach plastycznymi boniami umieszczonymi przy oknach. Osiowość i symetrię płytkiego, 13-osiowego ryzalitu części środkowej, wzmocniały umieszczone po bokach, wycięte w nim wysokie, czterokondygnacyjne arkady klatek schodowych. Niewidoczny zza niewielkiego gzymsu dach o niskim spadku podkreślał modernistyczny charakter gmachu. Blok ten można już uznać za przykład warszawskiego umiarkowanego modernizmu końca lat 20. ubiegłego wieku, kolejny etap na drodze ku pełnemu modernizmowi w architekturze Warszawy lat 30. (il.9).

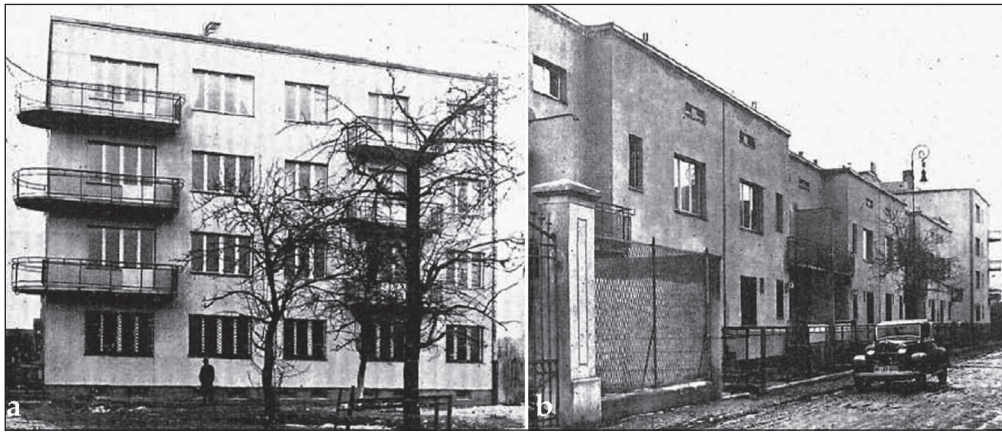
Modernizm początku lat 30. reprezentuje wzniesiony w latach 1931-1932 zespół budynków mieszkalnych Spółdzielni Mieszkaniowej Prawników Ministerstwa Sprawiedliwości „Temida”, powstały po wschodniej stronie ul. Lekarskiej, na terenie wydzielonym z obszaru należącego do szpitala wojskowego²². Według autora projektu – architekta Piotra Kwieka, zrealizowany zespół miał być częścią ogólnej koncepcji zabudowy kwartału pomiędzy przedłużonymi ulicami: Filtrową i Wawelską. Na przeszkodzie stało funkcjonujące jeszcze na Polu Mokotowskim pole wyścigowe. Na krańcach ul. Lekarskiej planowano wzniesienie dwóch czterokondygnacyjnych budynków wielorodzinnych. Zrealizowano tylko jeden, u zbiegu z ul. Wawelską, a sześciosegmentowej, szeregowej zabudowy jednorodzinnej nigdy nie uzupełniono o planowane dodatkowe dwa człony.

Okolo 1925 roku nastąpił radykalny zwrot ku modernizmowi w architekturze polskiej, łączyło się to z powstaniem i działalnością awangardowych grup artystycznych, takich jak: „Blok” (1924) i „Praesens” (1926), propagujących nowe idee i prace modernistów europejskich. Ugrupowania te miały wpływ głównie na młodsze pokolenie architektów,

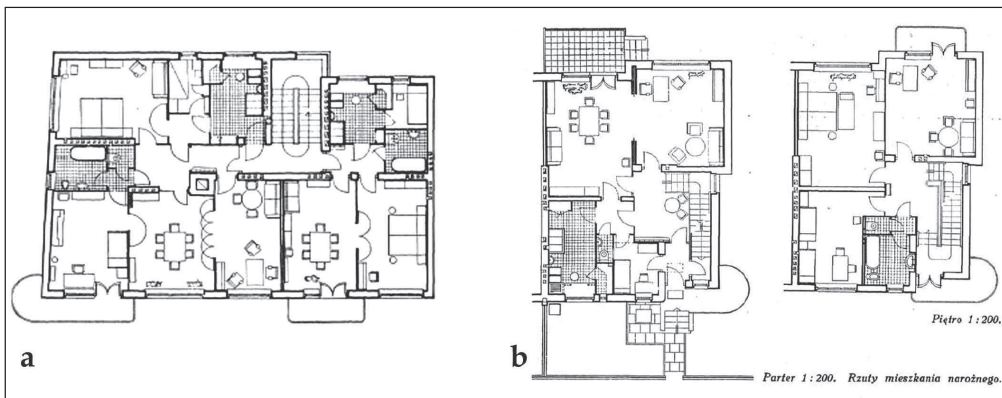
²⁰ Ibidem.

²¹ J. Lewicki, *Roman Feliński architekt i urbanista. Pionier nowoczesnej architektury*, Warszawa 2007, s. 80-81.

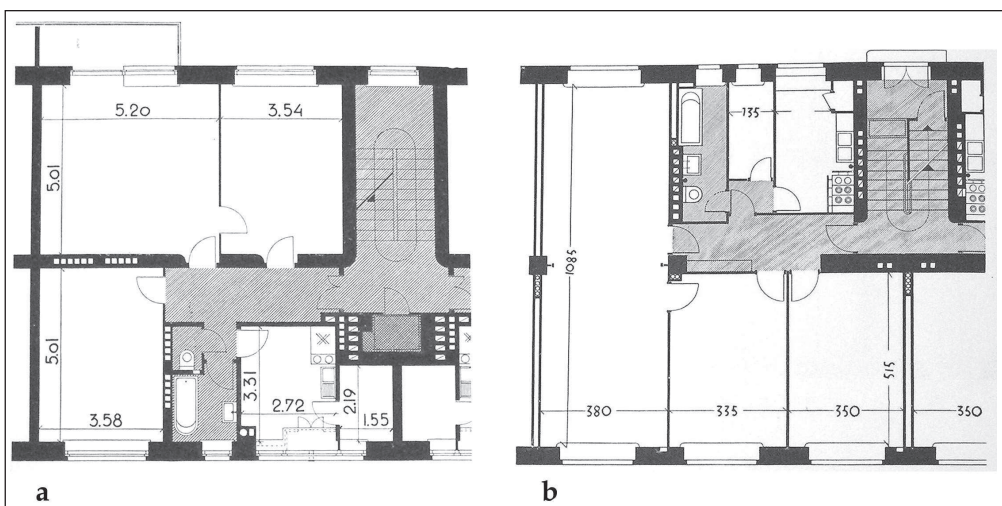
²² P. Kwiek, *Domy Spółdzielni Mieszkaniowej „Temida” w Warszawie*, „Architektura i Budownictwo”, 1933, nr 9, s. 261.



10. Domy spółdzielni „Temida”, a - blok wielorodzinny od ul. Wawelskiej, b - szeregowy segmenty od ul. Lekarskiej, na planie z il. 4 zaznaczone numerem 5. Wg „A i B”, 1933, nr 9, s. 260
 10. Houses of “Temida” cooperative, a - multi-family block from Wawelska, b - terraced houses from Lekarska St., on the plan with illustration 4 marked with number 5. According to “A i B”, 1933, no 9, p. 260



11. Domy spółdzielni „Temida”, a - rzut piętra powtarzalnego w domu wielorodzinnym, b - rzuty segmentu narożnego w zabudowie szeregowej. Wg „A i B”, 1933, nr 9, s. 265 i 262
 11. Houses of “Temida” cooperative, a – plan of a repetitive floor in a multi-family house, b – plans of the corner segment in terraced development. According to “A i B”, 1933, no 9, p. 265 and 262



12. Rzuty mieszkań w domach FKW, a - projekt R. Gutta i J. Jankowskiego, b – projekt J. Redy. Wg *Domy mieszkalne Funduszu Kwaterunku Wojskowego. Sprawozdanie 1930-1933*, Warszawa 1934, s. 87 i 90
 12. Plans of apartments in FKW houses, a – design of R. Gutt and J. Jankowski, b – design of J. Reda. According to *Residential Housed of the Army Quatering Fund. Report for 1930-1933*, Warsaw 1934, p. 87 and 90



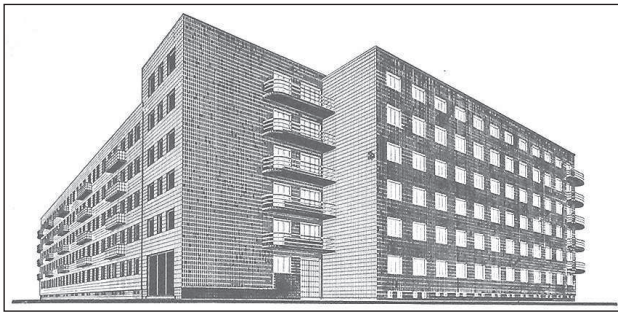
13. Przekrój wsch.-zach. przez dom FKW zaprojektowany przez J. Redę. Wg *Domy mieszkalne Funduszu Kwaterunku Wojskowego. Sprawozdanie 1930-1933*, Warszawa 1934, s. 184
 13. East-West section through the FKW house designed by J. Reda. According to *Residential Housed of the Army Quartersing Fund. Report for 1930-1933*, Warsaw 1934, p. 184

absolwentów Wydziału Architektury Politechniki Warszawskiej. Także starsza generacja architektów „szkoły warszawskiej” uległa głoszonym przez rodzimą awangardę postulatów architektury funkcjonalnej. Odstęp czasu rozdzielający powstanie domów spółdzielni „Temida” z pozostałymi, wzniesionymi przy ul. Topolowej to tylko dwa, trzy lata, a różnice form zabudowy ogromne. Nowy sposób projektowania widoczny jest nie tylko w kształtowaniu prostopadłościennych brył, wzbogaconych jedynie charakterystycznymi balkonami o siatkowych balustradach, przy całkowitym odrzuceniu detalu historycznego, ale także w funkcjonalistycznie zaplanowanych wnętrzach (il.10-11). Bloki mieszkalne, najczęściej dwutraktowe (możliwość dobrego przewietrzania) sytuuje się, jeśli to możliwe, na osi północ-południe (dogodne nasłonecznienie). Kuchnie, toalety i obecne w architekturze międzywojnia służbówki (w mieszkaniach przeznaczonych dla zamożniejszych właścicieli) są zazwyczaj zgrupowane przy strefie wejściowej, najlepiej w trakcie wschodnim lub północnym. Jadalnie i bawialnie umieszczane są w bliskości kuchni, zaś sypialnie z dostępem do łazienki w głębi mieszkania. Funkcjonalne strefowanie pomieszczeń pojawiało się i we wcześniejszych realizacjach (np. mieszkania spółdzielni „Ognisko”), w przypadku projektów z lat 30. znacznie ułatwiał to wprowadzany coraz częściej szkieletowy system konstrukcyjny, dający znaczną swobodę i elastyczność w funkcjonalnym rozplanowaniu mieszkań.

Ten sam sposób projektowania i myślenia o budownictwie mieszkaniowym, z użyciem powtarzalnych segmentów w konstrukcji szkieletowej, został zastosowany przy realizacji domów mieszkalnych dla oficerów w kwartale pomiędzy ulicami Topolową, Koszykową, Suchą i 6-go Sierpnia (Nowowiejską). Właścicielem terenu dawnych Koszar Jeruzolimskich było Wojsko Polskie. W porosyjskich pawilonach stojących wzdłuż ul. Suchej, funkcjonowała od początku lat 20. XX wieku Wyższa Szkoła Wojenna. Pozostały teren był przedmiotem konkursów architektonicznych, rozpisanych przez Fundusz Kwaterunku Wojskowego (FKW)²³. W ich wyniku powstał monumentalny blok mieszkalny na rogu ulic Topolowej i Koszykowej (1931-33) wg projektu Romualda Gutta i Józefa Jankowskiego (il.12) i dom u zbiegu ulic Nowowiejskiej i Suchej (1932-35) autorstwa Jana Redy (il.13). Były to jedne z największych przedsięwzięć budowlanych FKW. Oba mieściły ponad 90 mieszkań w wysokich do siedmiu kondygnacji blokach, o podobnie rozwiązanych bryłach, z uskokową kompozycją narożników i ceramiczną okładziną elewacji. Blok autorstwa J. Redy otrzymał oblicowanie z szarych, kwadratowych płytek klinkierowych (il.14). Elewacje domu R. Gutta i J. Jankowskiego obłożono szarą cegłą cementową, urozmaiconą brązową cegłą licówką w strefie cokołu i głównej bramy wjazdowej od ul. Koszykowej, a także w oprawach wejść na klatki schodowe (il.15).

²³ Fundusz utworzony został w 1927 przy Ministerstwie Spraw Wojskowych, na mocy artykułu 19 Ustawy z dnia 15 lipca 1925 r. „O zakwaterowaniu wojska w czasie pokoju”, która stworzyła

podwaliny pod rozwój mieszkalnictwa wojskowego w dwudziestoleciu wojennym.

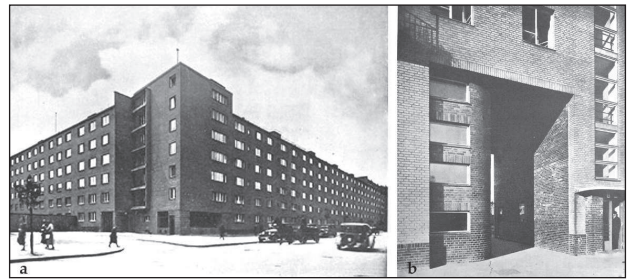


14. Rysunek perspektywiczny ukazujący dom FKW zaprojektowany przez J. Redę. Wg *Domy mieszkalne Funduszu Kwaterunku Wojskowego. Sprawozdanie 1930-1933*, Warszawa 1934, s. 185

14. Perspective drawing presenting the FKW house designed by J. Reda. According to *Residential Housed of the Army Quartering Fund. Report for 1930-1933*, Warsaw 1934, p. 185

2b. Plany przekształcenia rejonu skrzyżowania Osi Stanisławowskiej i trasy N-S w część wielkomiejskiego city

W związku z ideą realizacji arterii N-S i wynikającą z tego chęcią uporządkowania pozostałych terenów kwartału dawnych koszar Jerozolimskich, na którym realizowano zabudowę mieszkaniową, w 1933 również w ramach FKW powstały trzy projekty zagospodarowania wnętrza bloku opublikowane na łamach sprawozdania z działalności Funduszu z lat 1930-33²⁴. Skrzyżowanie Alei Niepodległości z ulicą Nowowiejską miało według ówczesnych planistów istotne znaczenie jako węzeł, gdzie przecinały się ważna arteria komunikacyjna z osią historyczną. Ulica Nowowiejska miała odzyskać rangę Osi Stanisławowskiej, otrzymując teraz wybitnie wojskowy charakter. Planowano uporządkowanie założenia stanisławowskiego, przekształcając tereny wojskowe przedpoła Zamku Ujazdowskiego wraz z placem Na Rozdrożu w monumentalny Plac Wolności, i spinając go kompozycyjnie z usytuowanymi wzdłuż Nowowiejskiej, odpowiednio zagospodarowanymi kwartałami należącymi do wojska²⁵. Wojskowa Oś Stanisławowska według ówczesnych wytycznych



15. Dom FKW zaprojektowany przez R. Gutta i J. Jankowskiego u zbiegu Topolowej i Koszykowej. a – widok od północnego wschodu, b - przejazd bramny od strony dziedzińca. Wg *Domy mieszkalne Funduszu Kwaterunku Wojskowego. Sprawozdanie 1930-1933*, Warszawa 1934, s. 170 i 177

15. FKW house designed by R. Gutt and J. Jankowskie at the crossroads of Topolowa and Koszykowa St. a – view from North-East, b - gate passage from the courtyard. According to *Residential Housed of the Army Quartering Fund. Report for 1930-1933*, Warsaw 1934, p. 170 and 177

miała biec na zachód przez obszar Filtrów, aż do ul. Niemcewicza, lub kończyć się dominantą po zachodniej stronie ul. Suchej²⁶(zob. il.36).

Projekty zagospodarowania omawianego kwartału pomiędzy Al. Niepodległości i ulicami Nowowiejską, Suchą i Koszykową wykonali znający doskonale ten teren Romuald Gutt z Józefem Jankowskim, Jan Reda oraz Edgar Norwerth. Wszyscy projektowali wprowadzenie wewnętrznej osi poprzecznej od ul. Topolowej, przy czym najbardziej monumentalne rozwiązanie zaproponował E. Norwerth, wprowadzając klasycyzującą koncepcję wewnętrznego, centralnego placu, zaakcentowanego formą pomnikową i obudowanego wolnostojącymi wysokimi biurowcami o pionowych, rytmicznych podziałach fasad (il.16). Nie podjęto realizacji żadnej z przedstawionych propozycji, natomiast za pośrednictwem SARP-u ogłoszono pod koniec 1934 roku konkurs na projekt planu zabudowy omawianego terenu²⁷. Wśród 48 nadesłanych prac pierwszą nagrodę zdobył zespół architektów z Gdyni (St. Dąbrowski, W. Oyrzanowski, B. Malisz)²⁸. Młodzi architekci, odeszli od idei osi poprzecznie wyprowadzonej z ul. Topolowej. Zaproponowali przedłużenie skrzydła zrealizowanego już domu mieszkalnego i zakończe-

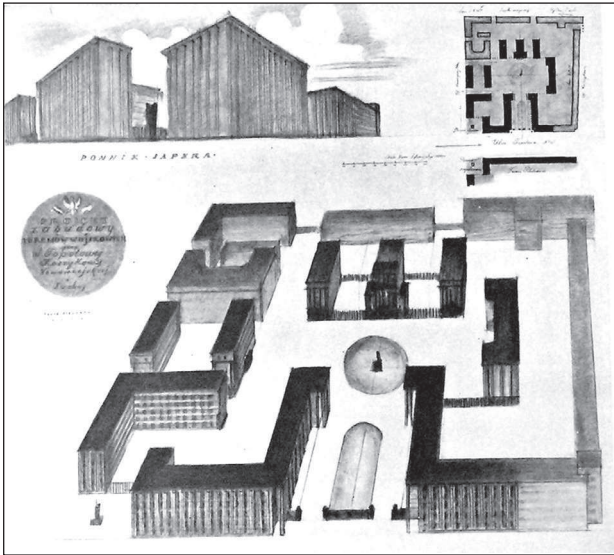
²⁴ *Domy FKW na terenie wojskowym przy ul. Koszykowej i Suchej w Warszawie*, w: *Domy mieszkalne Funduszu Kwaterunku Wojskowego. Sprawozdanie 1930-1933*, Warszawa 1934, s. 165-169.

²⁵ Przy ul. Nowowiejskiej, pomiędzy placami: Na Rozdrożu i Zbawiciela, stał monumentalny gmach Ministerstwa Spraw Wojskowych, przebudowany na początku lat 20. XX w. przez Czesława Przybylskiego z trzech pawilonów Koszar Litewskich, a na wprost zespołu Politechniki znajdował się wojskowy Szpital Mokotowski (późniejszy szpital im. J. Piłsudskiego).

²⁶ *Rozplanowanie terenów wojskowych przy ul. Nowowiejskiej w Warszawie*, „Architektura i Budownictwo”, 1933, nr 10-12, s. 358-360.

²⁷ „Architektura i Budownictwo”, 1934 nr 10, s. 295.

²⁸ *Kronika konkursów. Konkurs XXXIII SARP na plan zabudowy bloku, zamkniętego ulicami Koszykową, Topolową, 6 Sierpnia, Suchą w Warszawie*, „Architektura i Budownictwo”, 1935 nr 2, s. 57-61.

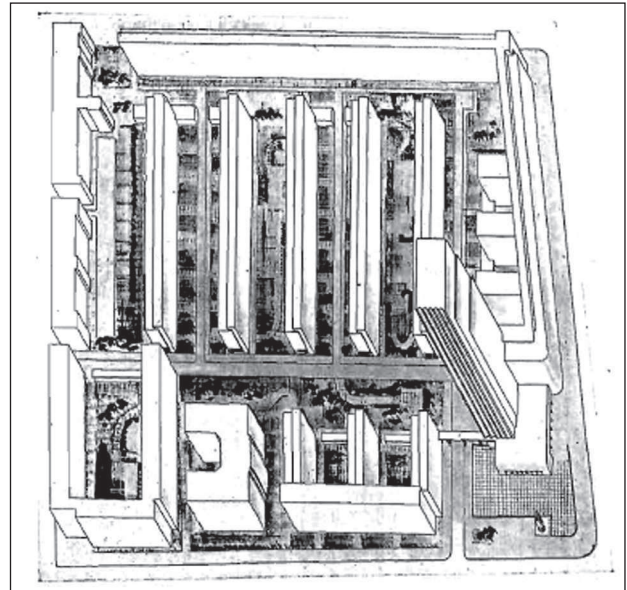


16. Projekt zagospodarowania kwartału dawnych Koszar Jerozolimskich, arch. E. Norwerth. Wg *Domy mieszkalne Funduszu Kwaterunku Wojskowego. Sprawozdanie 1930-1933*, Warszawa 1934, s. 166

16. Zoning plan of the block of formed Jerozolimskie Barracks, arch. E. Norwerth. According to *Residential Housed of the Army Quartering Fund. Report for 1930-1933*, Warsaw 1934, p. 166

nie go elementem wieżowym – „drapaczem chmur” o funkcji biurowej, którego niska partia cokołowa miała być oprawą dla odsłoniętego w 1933 roku pomnika Sopera²⁹, usytuowanego na rogu Al. Niepodległości i Nowowiejskiej (il.17). Od zachodu tło dla pomnika miała kształtować bryła projektowanej rozbudowy szkoły wojskowej.

Wielkomięjski charakter zabudowy realizowanej i projektowanej na krzyżujących się osiach: Al. Niepodległości i ul. Nowowiejskiej nie korespondował z podmiejskim charakterem Kolonii Staszica³⁰. To, co na początku lat 20. było synonimem postępowych idei architektoniczno-urbanistycznych dla zabudowy mieszkaniowej, w połowie lat 30. XX wieku stało się przedmiotem krytyki ze strony młodego pokolenia architektów warszawskich - synonimem zacofania³¹, zwłaszcza w kontekście przekształcania rejonów obrzeżnych, jakimi były te tereny na przełomie



17. Nagrodzony I miejscem projekt zagospodarowania kwartału pomiędzy ulicami: Topolową, Koszykową, Suchą i 6 Sierpnia. Wg „A i B”, 1935 nr 2, s. 58

17. Zoning plan of the block, awarded first prize, between the following streets: Topolowa, Koszykowa, Sucha and 6 Sierpnia. According to “A i B”, 1935 no 2, p. 58

wieków, w dzielnicę wielkomięjską, mającą stać się częścią warszawskiego city. Próbą ukształtowania terenów przy projektowanej trasie N-S w reprezentacyjną dzielnicę biurowo-handlową, uzupełnioną jedynie zabudową mieszkaniową, było rozpięcie konkursu na zagospodarowanie północnej części Kolonii Staszica pomiędzy ul. 6-go Sierpnia, Suchą, Filtrową i Sędziowską. Oznaczało to planowane wyburzenia na tym terenie, określonym w warunkach konkursu jako „miejsce ... drewnianych baraków i domów mieszkalnych parterowych z mansardami”³², co nadawało wyraźnie, pejoratywny rys ocenie istniejącej tam zabudowy. Niepochlebną opinię o kolonii Staszica wydał także powojenny historyk architektury – Eugeniusz Szwankowski, pisząc, że domy kolonii zostały wybudowane „niedbale i tandetnie”³³. Konkurs wygrał projekt Romualda Świerczyńskiego, obejmujący zgodnie z warunkami na-

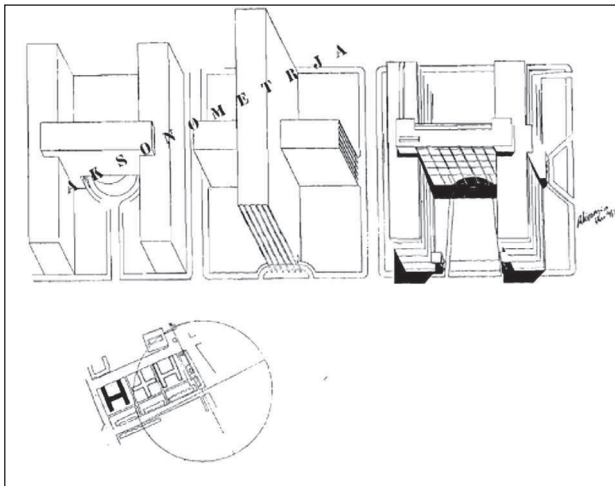
²⁹ Wprowadzenie w tym miejscu monumentalnej formy pomnikowej, sławiącej żołnierza polskiego, było ewidentnym zabiegiem mającym podnieść rangę modernizowanej Osi Stanisławowskiej, jako osi o charakterze wojskowym.

³⁰ Po wschodniej stronie projektowanej Al. Niepodległości zrealizowano już gmachy Ministerstwa Komunikacji, Szkoły Pielęgniarek, a pomiędzy ul. Koszykową i Nowowiejską, gmachy Politechniki Warszawskiej. Z drugiej strony starano się uporządkować historyczną oś założenia stanisławowskiego – Nowowiejską.

³¹ M. Leykam, *Warszawa przyszłości*, „Plastyka”, 1936 nr 3, s. 263.

³² *Kronika konkursów. Konkurs zamknięty na gmach Ministerstwa Opieki Społecznej*, „Architektura i Budownictwo”, 1935 nr 7, s. 347.

³³ E. Szwankowski, *O realizacjach urbanistycznych Warszawy 1919-1939*, w: „Warszawa II Rzeczypospolitej 1918-1939”, z. 2, Warszawa 1970, s. 53. Opinię tę poniekąd potwierdziły zniszczenia dokonane w czasie pierwszych bombardowań Warszawy we wrześniu 1939, gdy sąsiedztwo Filtrów i instytucji wojskowych okazało się dla domów kolonii zgubne. Ze względu na tradycyjne materiały konstrukcyjne, z jakich zostały wzniesione, większość domów północnej części osiedla spłonęła, nie nadając się do odbudowy.



18. Plan sytuacyjny i aksonometria planowanego zespołu gmachów Ministerstwa Opieki Społecznej (MOS) według wybranego do realizacji projektu R. Świerczyńskiego. Wg „A i B”, 1935, nr 7, s. 347

18. Situation plan and axonometrics of the complex of buildings of the Ministry of Social Welfare (MOS) according to the design of R. Świerczyński selected for implementation. According to “A i B”, 1935, no 7, p. 347

rzezonymi przez Ministerstwo Opieki Społecznej zespół trzech budynków zgrupowanych wzdłuż ul. 6 Sierpnia. Przeznaczony do realizacji gmach Zarządu Centralnego MOS usytuowany został u zbiegu z ul. Suchą jako *monumentalne zakończenie reprezentacyjnej na tym odcinku arterji*³⁴ - domknięcie Osi Stanisławowskiej i rozwinięcie wielkomiejskiej oprawy trasy N-S (il.18). Gmach proponowaną formą i oprawą: na planie gigantycznej litery H, o stereometrycznych, przenikających się bryłach pięcio- i sześciokondygnacyjnych skrzydeł, szkieletowej konstrukcji i spokojnych pasmowych elewacjach, które w skrzydle środkowym przerywały pionymi lizen, przechodzących w przyziemiu w wolnostojące słupy, wpisywał się w nurt modernizmu połowy lat 30. Modernizmu zrywającego z radykalnym funkcjonalizmem na rzecz bardziej kompromisowych rozwiązań, w których dopatrzeć się można „uproszczonego klasycyzmu” w monumentalno-osiowej kompozycji czy wprowadzeniu dekoracji rzeźbiarskiej – główny dziedziniec od strony 6 Sierpnia, został ujęty symetrycznie rozmieszczonymi portykami z figurami kariatyd. Do realizacji projektu nie przystąpiono, a zniszczone w czasie II wojny światowej domy kolonii Staszica zastąpił powojenny bałagan przestrzenny nieskoordynowanej przypadkowej zabudowy.



19. Gmach wojskowy wg projektu A. Dygata i dom FKW wg projektu R. Gutta i J. Jankowskiego przy Al. Niepodległości, fot. Autorka, 2011

19. Army building according to the design of A. Dygat and FKW house according to the design of R. Gutt and J. Jankowski at Al. Niepodległości, Photo: Author, 2011

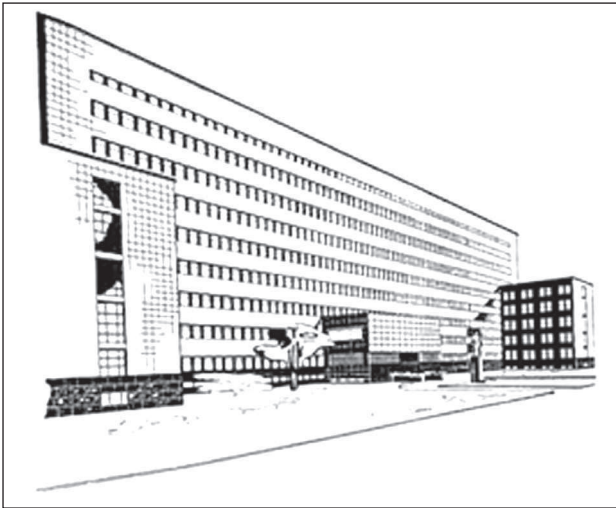
Nie zrealizowano także projektu zagospodarowania kwartału po północnej stronie ul. 6 Sierpnia. Ostatecznie pierzeję wzdłuż ul. Topolowej uzupełnił, zrealizowany w latach 1936-1939, trzysegmentowy gmach biurowy dla instytucji wojskowych, zaprojektowany przez Antoniego Dygata³⁵. Tak jak wzniesione wcześniej domy FKW oraz, po wschodniej stronie Topolowej, gmachy Politechniki Warszawskiej, wojskowy biurowiec zrealizowany został w duchu architektury funkcjonalizmu, z wykorzystaniem szarej cegły cementowej na elewacjach (il.19).

Nie była to ostatnia w tym rejonie budowla wzniesiona przez FKW. Przy południowo wschodnim narożniku ul. Nowowiejskiej, na terenie pozyskanym od władz miejskich, zaczęto w 1936 roku realizację gigantycznego gmachu nowej siedziby Szpitala Okręgowego nr 1 im. Marszałka Józefa Piłsudskiego (Aleja Niepodległości 218)³⁶. Gmach przejmował funkcję wielu rozrzuconych po mieście oddziałów, także szpitala Ujazdowskiego, dzięki czemu m.in. można było myśleć o uporządkowaniu otoczenia Zamku. Projekt sporządzili Janusz Krauss i Julian Lisiecki. Monumentalna budowla, składająca się z czterech przenikających się prostopadłościennych skrzydeł o zmiennej wysokości (skrzydło frontowe od ul. Topolowej o dziesięciu kondygnacjach, po-

³⁴ *Kronika konkursów. Konkurs zamknięty...* op. cit., s. 347.

³⁵ J. Zieliński, *Atlas dawnej architektury...*, op. cit., s. 223.

³⁶ *Ibidem*, s. 272.



20. Szpital im. Marszałka Józefa Piłsudskiego na rogu ul. 6 Sierpnia i Al. Niepodległości, arch. J. Krauss i J. Lisiecki, lata 30. Źródło: http://www.warszawa1939.pl/index.php?r1=topolowa_szpital&r3=0

20. Marshall Józef Piłsudski Hospital at the crossroads of 6 Sierpnia St. and Al. Niepodległości, arch. J. Krauss and J. Lisiecki, 1930s. Source: http://www.warszawa1939.pl/index.php?r1=topolowa_szpital&r3=0

zostały usytuowane symetrycznie, na obu jego krańcach i na osi symetrii od strony wschodniej, znacznie niższe – od trzech do siedmiu kondygnacji) została także zrealizowana przez Fundusz Kwaterunku Wojskowego. Gmach o nowoczesnej szkieletowej konstrukcji żelbetowej, i wynikającym z niej wolnym planem, elewacjach z horyzontalnymi pasami okien i przeszklonym przyziemiu skrzydła frontowego był jednym z największych modernistycznych gmachów w zniesionych w latach 30. w stolicy (il. 20). Było to także największe budowlane przedsięwzięcie FKW, nie tylko w skali Warszawy, ale całego kraju. Pomimo ukończenia prac budowlanych, nie zdążono uruchomić szpitala przed wybuchem wojny. W czasie jej trwania służył Niemcom za koszarę. Po wojnie gmach zajęło Ministerstwo Obrony Narodowej i ten jeden z najnowocześniejszych budynków szpitalnych w Europie został wówczas przekształcony w hotel oficerski, a następnie w blok mieszkalny. Pod koniec października 1957 roku MON wydało zgodę na przekazanie gmachu Akademii Medycznej, wielokrotnie o to występującej, lecz brak możliwości przekwaterowania osób w nim mieszkających do

465(!) zastępczych lokali, spowodował utrzymanie *status quo*³⁷. Do dnia dzisiejszego gmach pozostaje w gestii Ministerstwa Obrony Narodowej.

3. Zabudowa południowego obrzeża Pola Mokotowskiego – Dzielnica Nauki

Tymczasem od początku lat 20. rozpoczęto realizację instytucji naukowych, lokowanych po przeciwnej stronie Pola Mokotowskiego (il. 21 i 36). Jako pierwszy na południowych obrzeżach Pola, a jednocześnie na granicy pomiędzy Śródmieściem i Mokotowem, powstał w 1920 roku projekt budowy Państwowego Instytutu Geologicznego. Już na jesieni 1919 roku Ministerstwo Robót Publicznych (MPR) rozpisało zamknięty konkurs na projekt architektoniczny gmachu Instytutu Geologicznego³⁸. Za najodpowiedniejszy i najoszczędniejszy jury konkursu uznało projekt sporządzony przez pełniącego wówczas funkcję naczelnika wydziału budownictwa państwowego MRP, akademika architektury Mariana Lalewicza³⁹.

Gmach miał stać na uzyskanej od Ministerstwa Rolnictwa i Dóbr Państwowych dwuipółhektarowej parceli przy ul. Rakowieckiej 4. Działkę na której powstał Instytut ograniczały, oprócz ul. Rakowieckiej od południa, dopiero projektowane ulice: od wschodu przedłużona ul. Wiśniowa z zabudowaniami po koszarach artylerii, od zachodu przedłużona ul. Kazimierzowska (późniejsza, nieistniejąca obecnie ulica Skautów), a od strony Pola Mokotowskiego ulica Batorego, która przed gmachem Instytutu Geologicznego miała rozszerzać się w formę placu z promieniście rozchodzącymi się trzema traktami (wschodnim jako przedłużenie ul. Mokotowskiej).

Projekt M. Lalewicza przewidywał wzniesienie ogromnej, trójczłonowej budowli zwróconej frontem ku północy, ku śródmieściu, pomimo że kwestie wielkomiejskiego zagospodarowania Pola Mokotowskiego do końca lat 30. nie zostały zrealizowane według przewidywań projektów regulacyjnych miasta, a ul. Batorego nie była jeszcze wytyczona. Jeszcze przed wybuchem II wojny światowej, w ramach planów Dzielnicy Marszałka Józefa Piłsudskiego,

³⁷ J. Manicki, *Dzieje uczelni medycznych w latach 1944-1960*, Warszawa 1968, s. 64.

³⁸ Do konkursu zaproszono: Mariana Lalewicza, Oskara Sosnowskiego, Franciszka Mączyńskiego i Juliusza Nagórskiego, por. Protokół z 1-go posiedzenia Komitetu Organizacyjnego Bu-

dowy Gmachu P.I.G. z dnia 19 września 1919 roku, w: „Biuletyn Państwowego Instytutu Geologicznego”, nr 370, Warszawa 1994, s. 44.

³⁹ tamże, s. 59; L. Staniewicz, *Politechnika Warszawska 1915-1925. Księga pamiątkowa*, Warszawa 1925, s. 434.

ulicę Batorego zaprojektowano w formie szerokiej arterii, o osi przesuniętej nieco na północ, w stosunku do wcześniejszych koncepcji.

Gmach został podzielony na trzy części - północną frontową, korpus główny z wewnętrznym przesklonym dziedzińcem oraz połączone z nim otwartymi galeriami skrzydło południowe, stanowiące fasadę od ulicy Rakowieckiej, ale znacznie od niej odsunięte. Ściśle osiowa i symetryczna dyspozycja przestrzenna była nawiązaniem do barokowej idei architektury rezydencjonalnej - pałacowych kompozycji *entre cour et jardin*. W ten bogaty, pałacowy układ wpisana została funkcja o różnorodnym przeznaczeniu: naukowo-badawczym, ekspozycyjnym, administracyjnym i mieszkalnym.

Monumentalnemu gmachowi architekt nadał rysy akademickiego klasycyzmu, odwołującego się do motywów klasycznej architektury polskiej z czasów jej świetności: wawelskiego renesansu, panowania Stanisława Augusta Poniatowskiego i Królestwa Polskiego⁴⁰.

Kolejnym zespołem uczelnianym, który zaczęto realizować na południowym obrzeżu Pola Mokotowskiego w ramach planowanej *Quartier Latin*, był kompleks gmachów Szkoły Głównej Gospodarstwa Wiejskiego. SGGW otrzymała w 1923 roku 11 hektarowy teren przy ul. Rakowieckiej. Projekt pierwszego gmachu dla SGGW powstał w 1923 roku w wyniku konkursu, który wygrał Tadeusz Zieliński wraz z zespołem⁴¹. Zieliński jako architekt-urbanista, wyczulony na kontekst miejsca, a jednocześnie znakomicie orientujący się w przygotowywanych planach urbanistycznych Warszawy (w 1916 roku brał udział w przygotowaniu *Planu Wielkiej Warszawy*, wraz z Konstantym Jakimowiczem i Tadeuszem Szaniorem opracował sekcję centralną miasta, obejmującą obszar od Wisły do Woli i Koła, między Al. Jerozolimskimi i Stawkami⁴²), dostosował się do proponowanych w nich założeń. Opracowując gmach dla SGGW usytuował go pomiędzy ulicami Rakowiecką a projektowanym przedłużeniem

ul. Uniwersyteckiej. Uniwersytecka miała być jedną z ważniejszych ulic tego rejonu, ulicą łączącą wznoszony wówczas (w latach 1922-1930) wg projektu Kazimierza Tołłoczki zespół domów akademickich przy pl. Narutowicza, projektowaną rozbudowę Uniwersytetu Warszawskiego na Polu Mokotowskim (jej szkic przygotował Zieliński w 1922 roku)⁴³ i południowy zespół nowobudowanych uczelni. Ulica Uniwersytecka, po przejściu przez Pole Mokotowskie i istniejącą siatkę ulic Górnego Mokotowa, miała zakończyć swój bieg na nigdy nie zrealizowanym placu Narodowym – usytuowanym przy skrzyżowaniu ul. Madalińskiego z projektowaną Aleją Niepodległości. Nawiązując do przebiegu ul. Uniwersyteckiej gmach SGGW otrzymał formę zdeteminowaną kątem, pod jakim miała ona przeciąć ul. Rakowiecką. Projekt gmachu chemii dla SGGW był ostatnim z kilku wykonanych przez Tadeusza Zielińskiego dla warszawskich uczelni⁴⁴. Zieliński, tak jak Lalewicz, był zwolennikiem architektury klasycznej i tak jak w innych gmachach projektowanych przez niego dla uczelni warszawskich, wybrał tradycyjną stylistykę, w tym przypadku o barokowym odcieniu⁴⁵.

Tadeusz Zieliński zmarł w 1925, roku rozpoczęcia realizacji siedziby Szkoły Głównej Gospodarstwa Wiejskiego (projekt został złożony w Ministerstwie Robót Publicznych w październiku 1923 roku, a zatwierdzony dopiero po roku). Po jego śmierci budowę realizował Zygmunt Wóycicki, jego dobry znajomy, współautor wspomnianych opracowań w ramach *Planu Wielkiej Warszawy* (Wóycicki pracował przy sekcji południowej wraz z Zdzisławem Kalinowskim i Antonim Jawornickim). Był także współautorem, wraz z Zielińskim, projektu siedziby Instytutu Radowego przy ul. Wawelskiej, realizowanej w latach 1925-32, a więc dokładnie w tym samym czasie co gmach chemii SGGW.

W fazie realizacyjnej gmachu SGGW projekt Zielińskiego uległ pewnym przeobrażeniom, dotyczącym zwłaszcza kompozycji elewacyjnych, które

⁴⁰ Szerzej o gmachu piszę w: *Gmach Państwowego Instytutu Geologicznego w Warszawie – przestrzenno-architektoniczne odniesienia Mariana Lalewicza do „klasycyzmów” w architekturze polskiej*, „Kwartalnik Architektury i Urbanistyki”, T. LV, R: 2010, z. 4, s. 88-102.

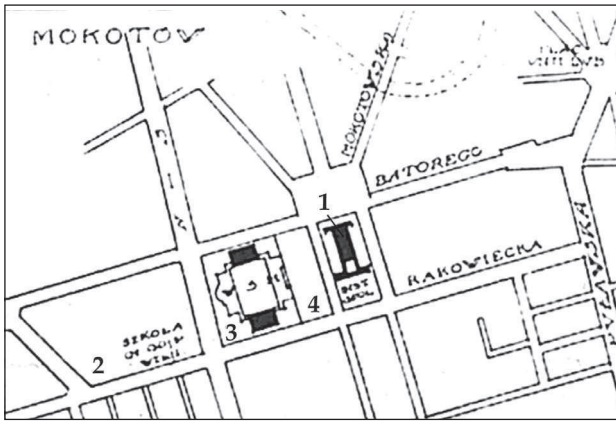
⁴¹ Konkurs na projekt gmachu Szkoły Głównej Gospodarstwa Wiejskiego w Warszawie, „Architekt”, 1923, nr 4, s. 36 [wyniki]. Współpracownikami przy tym projekcie byli: Maksymilian Bystydzieński i Stefan Osterman, który wówczas (w latach 1921-24) był asystentem w Katedrze Budownictwa Wydziału Architektury, gdzie wykładał Zieliński.

⁴² T. Zarębska, *Podbudowa metodyczna planów Warszawy ...* op. cit., s. 123.

⁴³ Archiwum Akt Nowych, akta Ministerstwa Spraw Wewnętrznych, sygn. 3501, Plan sytuacyjny terenów Uniwersytetu Warszawskiego, arch. T. Zieliński, 1922.

⁴⁴ A. Wagner, *Inspiracje tradycją klasyczną w architekturze XX wieku: prace Tadeusza Zielińskiego-ojca dla szkół wyższych w Warszawie*, „Kwartalnik Architektury i Urbanistyki”, T. LIII, Z. 4, Warszawa 2008, s. 66-80.

⁴⁵ Szerzej o gmachu piszę w: *Inspiracje tradycją klasyczną ...* op. cit., s. 71-80.



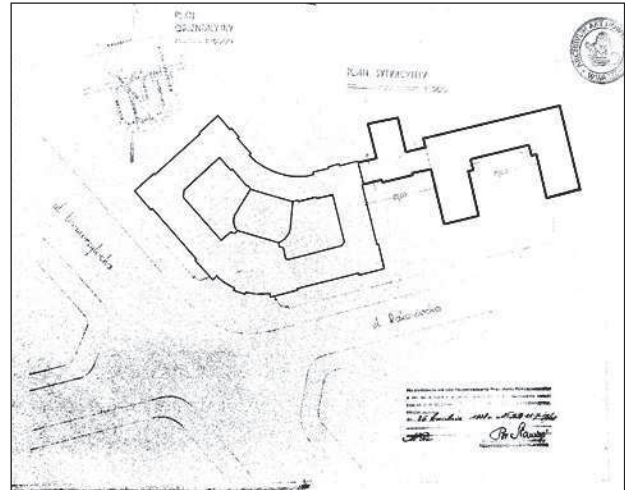
21. Plan sytuacyjny uczelni zlokalizowanych na południowym obrzeżu Pola Mokotowskiego, 1934. 1 – Państwowy Instytut Geologiczny, 2 – miejsce gdzie powstał Gmach Chemii Szkoły Głównej Gospodarstwa Wiejskiego (SGGW), 3 – zespół gmachów Szkoły Głównej Handlowej (SGH), 4 – na tej działce pod koniec lat 30. został wzniesiony gmach Głównej Biblioteki Wojskowej (obecnie Sztab Generalny). Wg „A i B”, 1934, nr 3, s. 69, opracowała Autorka.

21. Situation plan of universities located at the Southern edge of Pole Mokotowskie, 1934. 1 – State Geologic Institute, 2 – location where the Chemistry Building of the Warsaw University of Life Sciences (SGGW) was erected, 3 – complex of buildings of the Warsaw School of Economics (SGH), 4 – at the end of thirties the building of the Main Army Library was erected (currently General Headquarters). According to “A i B”, 1934, no 3, p. 69, prepared by the Author

uproszczono, rezygnując z bogatej, historyzującej oprawy. Ostateczny wizerunek gmachu nabrał cech zmodernizowanego baroku. Gmach ukończono po 1928 r. o czym świadczą przedstawiane w latach 1927-28 kosztorysy prac wykonawczych znajdujące się w zbiorach Archiwum Akt Nowych⁴⁶.

W latach 30. w miarę rozwoju uczelni i uruchamiania kolejnych katedr nastąpiła potrzeba rozbudowy SGGW. W sposób naturalny przygotowanie projektu nowego gmachu powierzono Zygmuntowi Wóycickiemu. Pierwsze opracowanie z 1937 roku, oprócz rysunków architektonicznych projektowanego pawilonu, zawierało szkice urbanistyczne dotyczące propozycji zagospodarowania posiadanej przez uczelnię działki czterema symetrycznie skomponowanymi budynkami, usytuowanymi wzdłuż pierzei ul. Rakowieckiej, Al. Niepodległości i ul. Batorego⁴⁷.

Wóycicki zaproponował wzniesienie nowego gmachu jako obiektu składającego się z dwóch pawilonów, wycofanych od ulicy na wysokość osi



22. Projekt rozbudowy SGGW przy ul. Rakowieckiej, plan sytuacyjny, arch. Zygmunt Wóycicki, 1938. Archiwum Akt Nowych (AAN), akta MSW, sygn. 3498

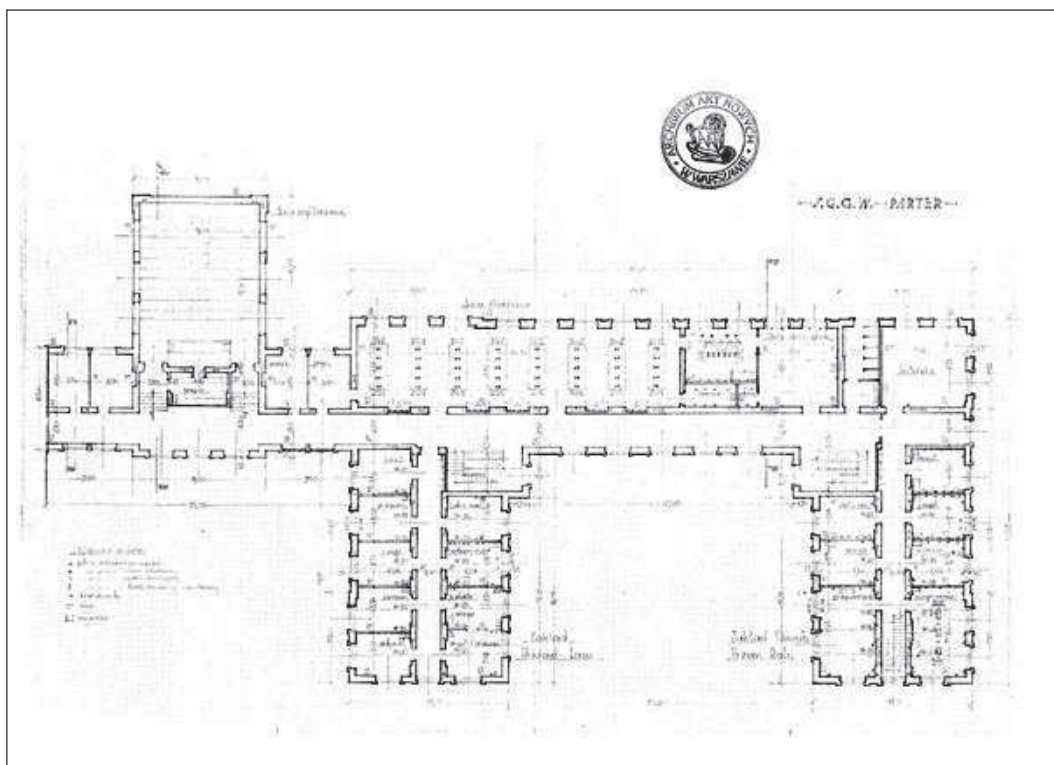
22. SGGW extension project at Rakowiecka St., situation plan, arch. Zygmunt Wóycicki, 1938. Central Archives of Modern Records (AAN), files of the Ministry of Internal Affairs, file no 3498

tylnego, wklęsłego skrzydła gmachu zaprojektowanego przez Zielińskiego, i tworzących tej samej szerokości, dwa półotwarte dziedzińce (il. 22). Niższy, dwukondygnacyjny pawilon potraktowany został jako łącznik dostawiony bezpośrednio do tylnego, wschodniego ryzalitu istniejącego Gmachu Chemii. Pełnił funkcję nie tylko elementu spinającego dwa budynki, ale także pawilonu bramnego z trójtraktowymi przejazdami po bokach niskiej cokołowej kondygnacji, ponad którą umieszczona została sala wykładowa. Drugi, czterokondygnacyjny pawilon w kształcie płytkiej litery U, o dwóch krótkich, dwupółtraktowych skrzydłach usytuowanych prostopadłe do ul. Rakowieckiej, przeznaczony został w całości na pomieszczenia dydaktyczne i laboratoryjne nowych zakładów. W projekcie z 1937 r. architekt starał się zmodernizowaną, klasyczną kompozycją, zarówno funkcjonalno-przestrzenną, jak i płaszczyzn elewacyjnych, dopasować do historyzujących form Gmachu Chemii. Historyzujący schemat elewacji został uproszczony w kolejnej wersji projektu, zatwierdzonego do realizacji w marcu 1938 roku⁴⁸. Najistotniejszymi zmianami w układzie funkcjonalno-przestrzennym było odejście od półkolistej formy wejściowego ryzalitu umieszczonego osiowo, wypełnionego wachlarzowymi schodami na rzecz

⁴⁶ Kosztorysy na ukończenie robót budowlanych gmachu Chemii SGGW, w zbiorach AAN, akta MSW, sygn. 3493 i 3494.

⁴⁷ Projekt rozbudowy SGGW, 1937, w zbiorach AAN, akta MSW, sygn. 3496.

⁴⁸ Projekt rozbudowy SGGW, 1938, w zbiorach AAN, akta MSW, sygn. 3498.



23. Projekt rozbudowy SGGW przy ul. Rakowieckiej, plan parteru, arch. Z. Wóycicki, 1938. AAN, akta MSW, sygn. 3498
 23. SGGW extension project at Rakowiecka St., plan of the ground floor, arch. Z. Wóycicki, 1938. AAN, files of the Ministry of Internal Affairs, file no 3498

bardziej racjonalnego rozwiązania, wprowadzającego dwie równorzędne, trójbiegowe klatki schodowe w wewnętrznych, narożnych przęsłach skrzydeł bocznych (il. 23). Takie rozwiązanie zaowocowało nie tylko zwiększeniem funkcjonalności gmachu, ale i pięknym detalem kamiennych ławek wpisanych w biegi schodów, gdzie elementem spajającym jest miękka linia balustrady przechodzącej w oparcie siedziska (il.24).

Być może unowocześnienie formy i detalu nowego gmachu podyktowane zostało chęcią dopasowania się do stylistyki mającej powstać na Polu Mokotowskim dzielnicy marszałka Józefa Piłsudskiego, której projekt od 1937 roku powierzono Bohdanowi Pniewskiemu.

Nowego gmachu dla SGGW nie zdążyli wykończyć przed wybuchem wojny, ale budynek nadawał się do użytku, gdyż według autora noty historycznej umieszczonej na stronie internetowej uczelni, stacjonowało w nim w latach 1939-44 wojsko niemieckie⁴⁹.

Prawie w tym samym czasie, co projekt Gmachu Chemii dla SGGW (na jesieni 1924 roku), za-

twierdzony został do realizacji projekt pierwszego budynku w kompleksie gmachów, powstałej na początku XX wieku, społecznej uczelni ekonomicznej, późniejszej Szkoły Głównej Handlowej (SGH)⁵⁰. Była to jedyna w okresie międzywojennym, prywatna wyższa uczelnia z pełnymi prawami akademickimi (ustawa o szkołach akademickich z 15 marca 1933). Od 1910 roku do czasu budowy nowej siedziby uczelnia funkcjonowała w kamienicy przy ul. Koszykowej 9⁵¹. Dyrektor Szkoły Bolesław Miklaszewski rozpoczął starania o przydział terenu pod budowę odpowiedniego kompleksu dla rozwijającej się pręźnie uczelni zaraz po odzyskaniu przez Polskę niepodległości. W tym samym czasie, na jesieni 1918 r. zwrócił się do swego przyjaciela, architekta Jana Koszycyca Witkiewicza o przygotowanie wstępnych szkiców zespołu, na który według zamierzeń programowych miały się składać trzy gmachy: doświadczalny, technologiczny i biblioteczny. Pierwsze, niezachowane szkice Koszycyca wykonał już w 1919 roku, jednak ze względu na przedłużające się procedury przyznania działki prace przy projekcie zostały zawieszono⁵². Początkowo na po-

⁴⁹ <http://spin.sggw.pl/pl/node/27>

⁵⁰ M. Leśniakowska, *Jan Koszycyca Witkiewicz (1881-1958) i budowanie w jego czasach*, IS PAN, Warszawa 1998, s. 226.

⁵¹ <http://www.sgh.waw.pl/uczelnia/ogolne/historia/>

⁵² M. Leśniakowska, op. cit., s. 51.

trzeby uczelni zaproponowano plac na rogu ulic Nowowiejskiej i Topolowej, w bezpośrednim sąsiedztwie terenów przyznanych pod rozbudowę Politechniki. Jednak ostatecznie działkę tę otrzymały władze wojskowe (prawdopodobnie przeważały tu kwestie o których pisałam wyżej, dotyczące przekształcenia ul. Nowowiejskiej w oś „wojskową”) i pod koniec lat 30. stanął w tym miejscu monumentalny szpital im. Marszałka Piłsudskiego. W 1923 roku, przyznano uczelni plac pod budowę na mocy wieczystej dzierżawy, nieco dalej na południe, na wolnych terenach projektowanej dzielnicy akademickiej, pomiędzy ulicami Rakowiecką, Batorego, przedłużoną Kazimierzowską i planowaną trasą N-S (il. 21). Przedtem zatwierdzony został program funkcjonalny zespołu, według którego w skład kompleksu, oprócz pawilonu głównego, weszły proponowane wcześniej pawilony doświadczalny i biblioteczny oraz, na wzór anglosaskich kampusów akademickich, budynki mieszkalne dla kadry profesorskiej i studentów. Pierwsze aksonometryczne rysunki zespołu ukazują chęć spięcia całości w klasyczny, ściśle osiowy i symetryczny układ wokół wewnętrznego dziedzińca⁵³. Przedstawionej na nich architekturze nadano, konwenujące z układem urbanistycznym, zmodernizowane formy klasyczne. Pomimo, iż szkice te znacznie różniły się od projektu realizacyjnego, przede wszystkim wysokimi, czterospadowymi dachami, to w dolnych partiach widoczne są zrytmizowane podziały ramowych rozglifień, wynikające z nowoczesnych rozwiązań strukturalnych konstrukcji żelbetowej, przy której obstawał architekt i która nadała charakterystyczny rys zrealizowanym gmachom uczelni.

Ostatecznie do realizacji przeznaczono poprawiony projekt Koszczyca, dostosowany do okrojonego do połowy terenu jakim dysponował Komitet Budowy (drugą połowę dzierżawiła wówczas SGGW)⁵⁴. Zabudowę ograniczono do trzech odrębnych, powiększonych pawilonów naukowo-dydaktycznych, pozostawiając wzniesienie kompleksu mieszkalnego na późniejszy termin (w 1935 r. zrealizowano jedynie jeden z dwóch planowanych domów dla profesorów). Jako pierwszy wzniesiony został pawilon doświadczalny przy ul. Rakowieckiej (il. 25). Po zatwierdzeniu projektu w październiku 1924 roku już w połowie listopada przystąpiono do prac ziem-



24. Gmach SGGW z końca lat 30., zaprojektowany przez Z. Wóycickiego. Detal klatki schodowej w połączeniu z kamiennym siedziskiem (stan sprzed remontu). Fot. Autorka, 2006
24. SGGW building from the end of thirties, designed by Z. Wóycicki. Detail of the staircase combined with a stone seat (before renovation). Photo: Author, 2006

nych, a dwa lata później Komitet Budowy odebrał ukończony gmach (uroczystość poświęcenia odbyła się 6 listopada 1927 roku). W trakcie nadzorowania prac budowlanych przy pawilonie laboratoryjnym architekt opracowywał projekt gmachu biblioteki, który zrealizowano w równie ekspresowym tempie od czerwca 1928 do września 1930 roku⁵⁵.

Bardzo duże znaczenie przy projektowaniu pawilonów SGH miało przyjęcie modularnego systemu opartego na kwadratowej siatce o rozpiętości 4 m pomiędzy osiami konstrukcyjnymi. Układ ten był racjonalny nie tylko od strony wznoszenia konstrukcji, ale także funkcjonalnej. Dwa kwadraty stanowiły szerokość sal, jeden kwadrat – szerokość korytarzy⁵⁶. W gmachu doświadczalnym architekt zmodyfikował szeroko stosowany schemat budynku uczelnianego

⁵³ Ibidem, s. 51, 223 i 224.

⁵⁴ Ibidem, s. 225-226.

⁵⁵ Ten wyjątkowo krótki czas realizacji, w porównaniu choćby z kilkunastoletnim okresem budowy gmachu Instytutu Geologicznego, pawilony SGH zawdzięczały nie tylko najnowocześniejszym

technikom wznoszenia, przy których obstawał Koszczyk, ale i prywatnemu inwestorowi.

⁵⁶ J. Witkiewicz-Koszczyk, *Pawilon Zakładów Doświadczalnych Wyższej Szkoły Handlowej w Warszawie*, „Architektura i Budownictwo” R.3: 1927, nr 5, s.133.



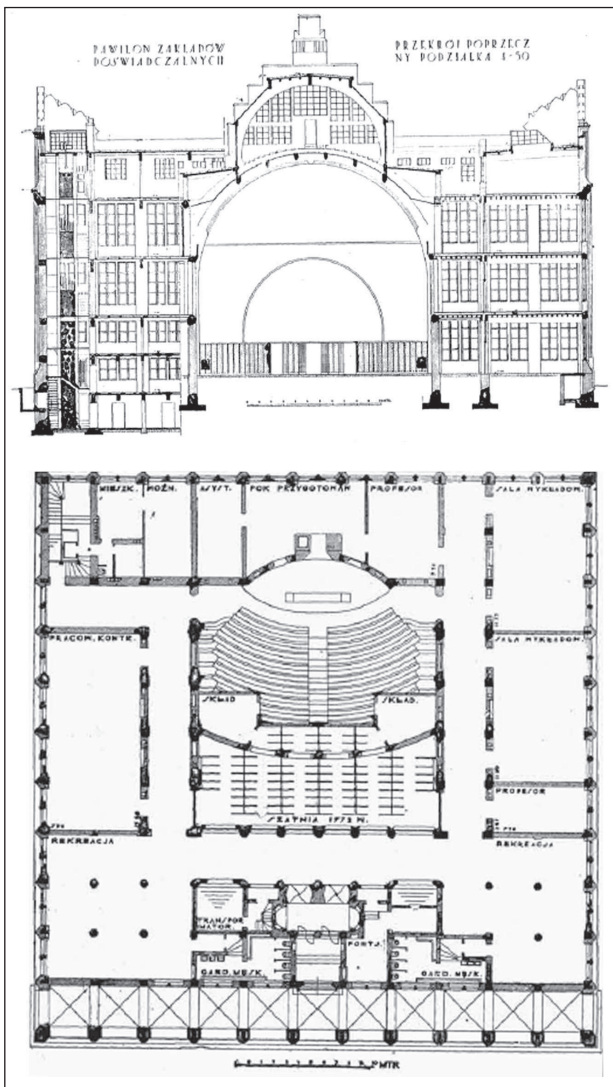
25. Pawilon Doświadczalny SGH, lata 20. XX w., arch. J. Koszyc-Witkiewicz. NAC, sygn. 1-N-3403

25. Experimental Pavilion of SGH, twenties of the 20th century, arch. J. Koszyc-Witkiewicz. NAC, file no 1-N-3403



27. Wnętrze sali wykładowej w Pawilonie Doświadczalnym. Fot. Autorka, 2009

27. Interior of the lecture hall in the Experimental Pavilion. Photo: Author, 2009



26. Pawilon Doświadczalny Wyższej Szkoły Handlowej, przekrój i rzut parteru, arch. J. Koszyc-Witkiewicz, 1927.

Wg „A i B”, 1927 nr 5, s. 134-135

26. Experimental Pavilion of the Higher Trade School, section and plan of the ground floor, arch. J. Koszyc-Witkiewicz, 1927. According to “A i B”, 1927 no 5, p. 134-135

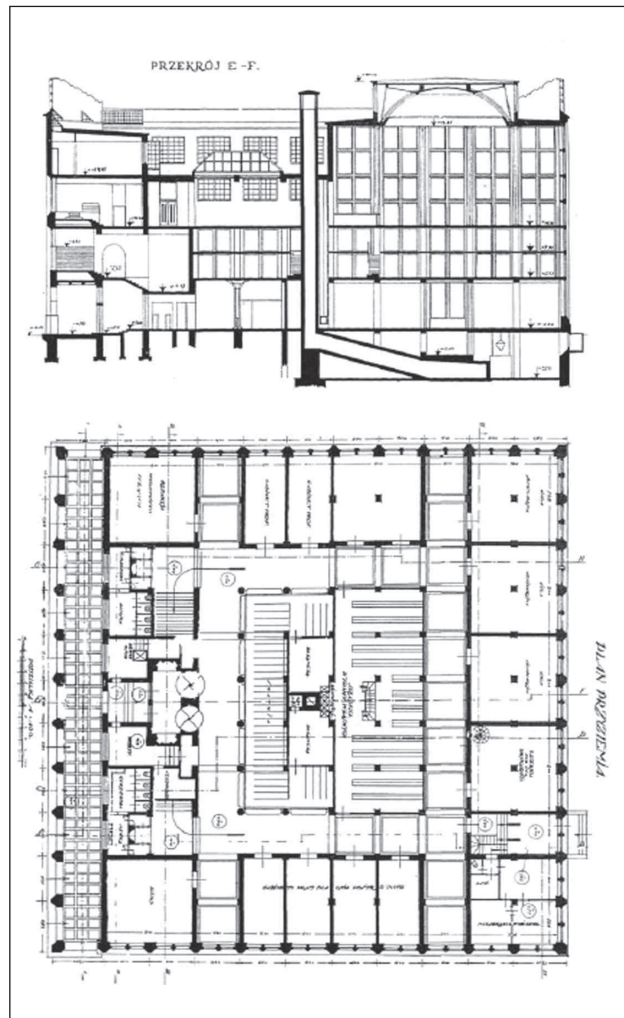
z wewnętrznym przeszklonym dziedzińcem o funkcji wystawienniczo-muzealnej (np. gmach fizyki S. Szyllera dla Warszawskiego Instytutu Politechnicznego), wpisując w tę przestrzeń aulę doświetloną od góry latarnią o żelbetowych żebrach rozpiętości 20 metrów (zasadniczy plan auli to także kwadrat, 5x5 przęseł), co znacznie zmniejszyło koszty realizacji i eksploatacji gmachu (il. 26-27). System modułowy w projektowaniu architektonicznym zdobył popularność już na początku XIX wieku, dzięki pracom teoretycznym profesora paryskiej *École Polytechnique*, Jean-Nicolas-Louis Duranda, propagującego prostotę modułarnych, powtarzających się elementów, zarówno w planach, jak i elewacjach. System ten chętnie stosował jeden z największych architektów XIX wieku – Karl Friedrich Schinkel. Schinklowski klasycyzm był z kolei popularny w kręgu architektów skupionych wokół Hermana Muthesiusa, założyciela Deutscher Werkbund, stowarzyszenia, którego działalność stała się istotnym impulsem dla rozwoju modernizmu w architekturze początku XX wieku⁵⁷. Dyspozycja modułarna planów pawilonów Koszycyca zbliżona jest do rozwiązań, jakie Schinkel zastosował w gmachu berlińskiej Bauakademie. Była to w twórczości Schinkla próba odejścia od architektury wczesnego historyzmu, ubieranego w odpowiednie, semantyczne kostiumy w kierunku racjonalnego projektowania, w którym bryła i forma architektoniczna wynikała z dyspozycji funkcjonalno-strukturalnych⁵⁸. Koszyc, prawie

⁵⁷ M. Trachtenberg, I. Hyman, *Architecture from prehistory to post-modernism*, New York 1986, s. 521.

⁵⁸ Schinkel w poszukiwaniu nowego stylu chciał zerwać z klasyczną zasadą kompozycyjną, wprowadzając parzystą liczbę przęseł, gdzie nie sposób było zaznaczyć osi symetrii.

100 lat później, rozmyślnie pozostał przy tradycyjnym schemacie kompozycji, projektując oba gmachy SGH na planie jedenastoprzęsłowych kwadratów o wyraźnie podkreślonej osi symetrii i centralności układu. Jego modernistyczno-konstruktywistyczna architektura kontynuowała tradycje architektury klasycznej, opartej na regułach rytmu, harmonii proporcji i symetrii.

W swoim myśleniu o architekturze Koszczyk-Witkiewicz kierował się przede wszystkim potrzebą prawidłowego rozwiązania funkcji w ścisłym powiązaniu z systemem konstrukcyjnym, z którego z kolei wywodził formy architektoniczne. W opracowaniu odpowiednich rozwiązań funkcjonalnych dla biblioteki, którą słusznie uważał za realizację szczególnie ważną i prestiżową w swojej karierze, i która rzeczywiście okazała się *opus magnum* jego twórczości, oparł się na realizacjach nowojorskiej Public Library (1897-1911) i Kantonsbibliothek w Zürichu (1905-1909)⁵⁹. Jak zauważył w swym eseju jeden z najwybitniejszych bibliotekoznawców 1 połowy XX wieku, Wilhelm Munthe, „największym wkładem Ameryki w sztukę współczesnej architektury są drapacze chmur i biblioteki”⁶⁰. To właśnie w Stanach Zjednoczonych pojawił się nowy typ funkcjonalny bibliotek z trzonem wielu niskich kondygnacji magazynowych, nad którymi, bezpośrednio skomunikowana systemem wind, znajduje się przestronna, dobrze oświetlona sala czytelnia⁶¹. W bibliotece w Zürichu usprawniono ten system wprowadzając żelbetową konstrukcję cienkich (8 cm) stropów przedzielających niskie (2,30 m) kondygnacje magazynowe wypełnione od dołu do góry półkami z książkami. I właśnie ten zürichski system funkcjonalno-konstrukcyjny⁶² oraz nowatorski sposób przechowywania woluminów, znacznie zwiększający kubaturę przestrzeni magazynowej, dzięki ustawianiu książek formatami a nie działami, który architekt opracował po konsultacjach z dyrektorem biblioteki prof. Konstantym Krzeczowskim i bibliotekarzami Biblioteki Narodowej⁶³, sprawił iż projekt Koszczyka był wówczas jednym z najnowocześniejszych



28. Gmach Biblioteki WSH, rzut parteru oraz przekrój, arch. J. Koszczyk-Witkiewicz, 1933. Wg „A i B”, 1933 nr 1, s. 4-5
28. Building of the WSH Library, plan of the ground floor and section, arch. J. Koszczyk-Witkiewicz, 1933. According to “A i B”, 1933 no 1, p. 4-5

europejskich obiektów bibliotecznych (il.28). Ten skrajny racjonalizm w projektowaniu funkcji współgrał z rozwiązaniami konstrukcyjno-materiałowymi, z których wywiedziona została ostateczna forma gmachu oparta na zasadzie prostoty i przejrzystości. Ponieważ oba pawilony, doświadczalny i biblioteczny, projektowane były według tych samych założeń, na identycznych planach jedenastoprzęsłowych kwadratów, otrzymały bardzo podobną oprawę ar-

⁵⁹ J. Witkiewicz-Koszczyk, *Budowa gmachów bibliotecznych*, „Architektura i Budownictwo”, R. 11: 1933, nr 1, s. 20.

⁶⁰ W. Munthe, *American libraries*, „The Library Quarterly”, V. 2, 1932, nr 2, s. 151. Tłumaczenie autorki.

⁶¹Ten schemat funkcjonalny, skracający do minimum czas dołączenia wybranej pozycji do czytelnika zastosowano po raz pierwszy w Bibliotece Publicznej w Nowym Jorku, zaprojektowanej w 1897 r. przez dwóch adeptów paryskiej Ecole de Beaux Arts: J. M. Carrère i T. S. Hastingsa, którzy swe pierwsze

zawodowe kroki stawiali w pracowni McKim, Mead & White w Bostonie.

⁶² Dwóm kondygnacjom magazynowym odpowiadała jedna kondygnacja zasadnicza.

⁶³ Biblioteka Narodowa współfinansowała inwestycję, podpisując umowę wynajmu części pomieszczeń na okres 6 lat, w rzeczywistości Biblioteka Narodowa funkcjonowała w pawilonie SGH, aż do chwili przeniesienia do własnej siedziby w latach 80. XX wieku.

chitektoniczną. Różnice kompozycji elewacyjnych wynikały z odmiennych układów wnętrza budynków. Wspólny mianownik stanowiły rytmiczne, wertykalne podziały słupów konstrukcyjnych, pomiędzy które wstawiono zdwojone okna wypełniające prawie całą wysokość kondygnacji. Ta szkieletowość, z dodatkowo rozglifionymi, na wzór gotyckich służek, ramami okiennymi, a także niezwykle rozświetlone wnętrza czy wieloboczne trzony wysmukłych kolumn w sali czytelnia, nasuwają skojarzenia z jeszcze jedną epoką historyczną - gotykiem, który zarówno za szczerłość konstrukcyjno-materiałową, jak i moralną postawę często był obierany za punkt wyjścia dla odrodzenia się sztuki budowania w XIX wieku (począwszy od Pugina, przez Viollet-le-Duca, Ruskina aż po Morrisa). W gmachach WSH widoczne są zasady dotyczące szczerości materiałów i wynikających z ich właściwości form dekoracyjnych, wywiedzione z idei ruchu Arts & Crafts, której wyznawcą i kontynuatorem był Koszczyc-Witkiewicz⁶⁴. Detale wystroju takie jak: kute kraty, dekoracyjne sgraffita, ceramiczne emblematy na attykach, czy detale snycerskie we wnętrzach posiadają ten charakterystyczny rys artystycznego rękodzieła w duchu ekspresjonistycznych form polskiej sztuki dekoracyjnej. Ich autorami byli wybitni przedstawiciele polskiego art deco: założyciel Warsztatów Krakowskich, profesor Wojciech Jastrzębowski, autor glazurowanych, ceramicznych motywów na attykach o symbolice związanej z działalnością uczelni oraz Tadeusz Godziszewski, wychowanek m. in. Szkoły Rzemiosł Budowlanych w Kazimierzu nad Wisłą, który wykonał rzeźbione supraporty i sgraffitowe nadokienne panele z herbami miast polskich⁶⁵.

W zastosowaniu w obu gmachach attyk zamiast spadzistych dachów widać odniesienia do polskiego renesansu. Różnice pomiędzy attykami gmachu biblioteki i pawilonu laboratoryjnego wynikają z modernistycznej zasady projektowania od wnętrza, formy wynikającej z funkcji. Bardziej tradycyjny w charakterze jest gmach laboratoryjny, z autonomiczną attyką odciętą gzymsem pokrytym ceramiczną dachówką. Narożne, przeskalowane formy klasycz-

nych akroteriów pełnią tu jedynie dekoracyjną funkcję domykającą kompozycję elewacji, wzmacniając optycznie naroża bryły. W gmachu biblioteki, ze względu na salę czytelnia zajmującą wysokość dwóch ostatnich kondygnacji, attyka nie została odcięta gzymsem, tylko gładko przechodzi w płaszczyznę ścian. Przez co, zwłaszcza od strony południowej, gdzie ulokowane zostały magazyny książek i czytelnia, i gdzie attyka zostaje wchłonięta w strukturalną ramę wypełnioną oknami, całość nabiera wyraźnego, modernistycznego charakteru (il. 29).

Gmach Główny SGH został zrealizowany dopiero po II wojnie światowej (1951-1956), ale według niezmięnionej koncepcji i z akceptacją zaawansowanego wiekiem autora⁶⁶. Zawarte w projekcie odniesienia i do polskiej architektury historycznej, i do tradycji klasycznych, przy niezaprzeczalnych walorach architektonicznych gmachu dopełniającego przedwojenny układ pawilonów, sprawiły, iż zespół uznano za wzorcowy przykład architektury socrealistycznej⁶⁷.

Ostatnią przedwojenną realizacją, wpisującą się w założenia Dzielnicy Nauki, był zrealizowany w latach 1938-39 gmach Głównej Biblioteki Wojskowej (obecnie siedziba Sztabu Generalnego WP)⁶⁸. Został wzniesiony na terenie ponownie należącym do wojska, na działce pomiędzy Instytutem Geologicznym a zespołem SGH. Monumentalny gmach na planie litery H zaprojektował Stanisław Brukałski. Projekt powstał świeżo po doświadczeniach architekta z realizacją Pawilonu Polskiego na Wystawę Światową „Sztuka i Technika w Życiu Współczesnym” Paryż 1937, gdzie wraz z Bohdanem Pniewskim stworzył część reprezentacyjną polskiej ekspozycji – Rotundę Honorową o prostej formie rozciętego cylindra, obłożonego pasami nasuwających się na siebie jednakowych, prostokątnych płyt piaskowca. Architektura około 1937 roku⁶⁹ daleka już była od sterylnych, geometrycznych form funkcjonalistycznego modernizmu z przełomu lat 20. i 30. XX wieku. „Kosmopolityzm” zastąpiony został „kontekstualizmem”. W formie architektonicznej szukano nie tylko wartości technicz-

⁶⁴ W 1918 Koszczyc-Witkiewicz założył i zaprojektował Szkołę Rzemiosł Budowlanych w Kazimierzu nad Wisłą, którą kierował do 1925 roku.

⁶⁵ J. Witkiewicz-Koszczyc, *Pawilon Zakładów Doświadczalnych* ...op. cit., s. 143.

⁶⁶ Projekt opracował wg pierwotnej koncepcji z 1924 roku arch. S. Putowski i J. Korszyński, przy współpracy konstruktora J. Wojtalewskiego. Koszczyc ze względu na stan zdrowia nie

uczestniczył w tych pracach, jedynie podpisał się pod projektem.

⁶⁷ „Architektura”, 1951, nr 5-6, s. 89-192, 204.

⁶⁸ „Stolica”, 1947 nr 17, s. 6.

⁶⁹ Termin ukuty przez historyka architektury A. Olszewskiego w: *Styl 1937 w świetle krytyki i historii*, w: *Mysł o sztuce*, Materiały Sesji Stowarzyszenia Historyków Sztuki, listopad 1974, Warszawa 1976, s. 205-227.



29. Gmach Biblioteki WSH, widok od południowego wschodu, arch. J. Koszczyc-Witkiewicz, 1933. NAC, sygn. 1- N-3405
29. Building of the WSH Library, view from the South-East, arch. J. Koszczyc-Witkiewicz, 1933. NAC, file no 1- N-3405



30. Siedziba Sztabu Generalnego przy ul. Rakowieckiej. Fot. Autorka, 2011
30. Seat of the General Headquarters at Rakowiecka. Photo: Author, 2011

no-ekonomicznych, ale i estetyczno-kulturowych. „Nudyzm” pudełkowej architektury przykryły akcenty plastyczne: faktura naturalnych materiałów, światłocien giętkich, płynnych płaszczyzn, a także malarstwo dekoracyjne i rzeźba. Brukalski w swym gmachu łączy modernistyczne formy wywiedzione z postulatów nowoczesnej architektury Le Corbusiera (uniesiony na słupach parter, pasmowe okna, płaski dach, etc.) ze schematem przestrzennym, będącym reminiscencją barokowych układów pałacowych (idealnie symetryczny plan, przeddziedziniec utworzony przez wysunięte skrzydła boczne, czy wejście na osi)⁷⁰. Ujmujące skrzydło środkowe dwie wieże schodowe o płynnych formach i okładzinie z płyt piaskowca, przywołujące kształtem i fakturą rotundę Polskiego Pawilonu z wystawy paryskiej, dopełniają wystroju gmachu, wpisującego się w nurt architektury „nowoczesnego klasycyzmu”, stylu około 1937 (il. 30).

Po wojnie przy ul. Rakowieckiej nastąpiła rozbudowa zespołów uczelnianych: wspomniana już realizacja zmodyfikowanego projektu z 1924 roku Gmachu Głównego SGH (wówczas SGPiS, Szkoły Główniej Planowania i Statystyki) i planowane jeszcze w latach 30. przedłużenie zabudowy zespołu SGGW w kierunku Al. Niepodległości⁷¹. Obie realizacje powstały mniej więcej w tym samym czasie, na początku lat. 50.

4. Pierwsze projekty i realizacje zabudowy Al. Niepodległości na Polu Mokotowskim

W drugiej połowie lat 30. zaczynały się krystalizować plany związane z przekształceniem Pola Mokotowskiego w nowoczesną, reprezentacyjną dzielnicę. Na mocy dekretu prezydenta Rzeczypospolitej z 9 kwietnia 1936 roku ponad 120 hektarowy teren Pola Mokotowskiego został przekazany przez Skarb

Państwa na rzecz Funduszu Obrony Narodowej, czyli faktycznie przeszedł ponownie w gestię instytucji wojskowych⁷². Trasowanie Alei Niepodległości przez pustkę Pola Mokotowskiego rozpoczęto po 1935 roku. W 1938 roku fragment jej północnego odcinka (ul. Topolowa) został połączony z ul. Włodarzewską na Mokotowie i poprowadzony dalej na południe do projektowanego Placu Niepodległości (poszerzenie po zachodniej stronie Alei pomiędzy ul. Raclawicką i Odyńca nigdy nie zostało zrealizowane). Jednak ze względu na przeciąganie się spraw formalnych dotyczących przejęcia przez miasto terenów na Mokotowie przeznaczonych pod trasę, zwarta zabudowa doprowadzona została w zasadzie do ul. Różanej⁷³. Mniej więcej w tym samym czasie (ok. 1936) został wytyczony pierwszy odcinek Alei Marszałka Piłsudskiego pomiędzy Pl. Na Rozdrożu, ul. Polną i Al. Niepodległości, tworząc zaczątek głównej osi nowej dzielnicy Warszawy.

Pierwszy otwarty konkurs architektoniczny (ogłoszony w grudniu 1936⁷⁴), odnoszący się do zabudowy na Polu Mokotowskim, już po przekazaniu tych terenów Funduszowi Obrony Narodowej, dotyczył szkicowego projektu siedziby Ligi Obrony Powietrznej i Przeciwgazowej⁷⁵. Gmach LOPP według wytycznych konkursu miał stać w eksponowanym miejscu, na skrzyżowaniu dwóch reprezentacyjnych alei: Marszałka Piłsudskiego i Niepodległości (zob. il. 36), w bezpośrednim sąsiedztwie projektowanego Pola Chwały. Studia urbanistyczne Biura Planu Dzielnicy Marszałka Józefa Piłsudskiego przewidywały po północnej stronie Alei Marszałka, między ul. Polną a planowanym przedłużeniem ul. Kazimierzowskiej, zwartą zabudową o wysokości do 18m⁷⁶. Konkurs wygrała praca młodych warszawskich architektów: Stanisława Murczyńskiego i Jerzego Sołtana. Gmach według ich koncepcji składał się z dwóch jednakowych skrzydeł, przesuniętych

⁷⁰ Być może, oprócz reprezentacyjnej funkcji, zaważyło na takim rozwiązaniu sąsiedztwo gmachu Lalewicza - Instytutu Geologicznego.

⁷¹ Po wojnie powrócono do wcześniejszych koncepcji utworzenia na Polu Mokotowskim obszernej Dzielnicy Nauki, a rozbudowa istniejących zespołów była częścią tych planów, w: A. Chrzanowski, *Nowe gmachy wyższych uczelni*, „Stolica”, 1954 nr 9, s. 3.

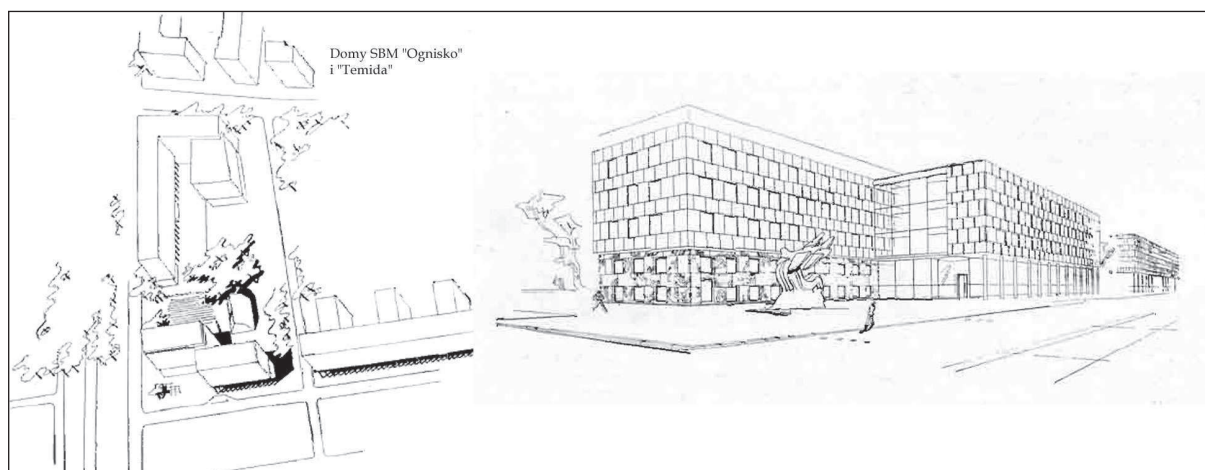
⁷² Władze państwowe zdecydowały o sprzedaży po wysokich cenach terenów państwowych użytkowanych na cele wojskowe. Wiązało się to z utworzeniem FON i koncepcją zasilenia tego funduszu ze środków pochodzących ze sprzedaży gruntów, co było dotkliwym ciosem dla prowadzonej przez miasto polityki terenowej, w: A. Poczobutt-Odlanicki, *Gospodarka terenami ...*, op. cit., s. 54.

⁷³ S. Starzyński, *Rozwój...*, op. cit., s. 52-53.

⁷⁴ „Architektura i Budownictwo”, 1936 nr 12, s. 416.

⁷⁵ Kwestia konkursu z 1935 r. na rozplanowanie całej Dzielnicy Marszałka nie została rozstrzygnięta, opracowaniem ogólnych wytycznych urbanistycznych zajęło się nowopowstałe Biuro Studiów przy Zarządzie Miasta, kierowane przez arch. Jana Chmielewskiego. On także kierował Biurem Planu Dzielnicy Marszałka Piłsudskiego, opracowującym od 1936 roku bardziej szczegółowe plany urbanistyczne. Bohdan Pniewski otrzymał zlecenie na architektoniczne opracowanie Dzielnicy w 1937 roku, za: M. Czapelki, *Bohdan Pniewski – warszawski architekt XX wieku*, Warszawa 2008, s. 86.

⁷⁶ *Konkurs na szkicowy projekt gmachu Ligi Obrony Powietrznej i Przeciwgazowej*, „Architektura i Budownictwo”, 1937 nr 10, s. 378.



31. Zwycięski projekt na gmach Ligi Ochrony Powietrznej i Przeciwgazowej, a - aksonometria, b - szkic perspektywiczny, arch. St. Murczyński i J. Sołtan, 1937. Wg „A i B”, 1937, nr 10, s. 379 i 378

31. Winning design from the building of the Airborne and Antigas Defence League, a - axonometrics, b – perspective outline, arch. St. Murczyński and J. Sołtan, 1937. According to “A i B”, 1937, no 10, p. 379 and 378

równolegle względem siebie i spiętych, prostopadłym do nich, szklanym łącznikiem tej samej wysokości. Skrzydło usytuowane w linii rozgraniczającej północną stronę Al. Marszałka w kondygnacji przyziemia wzbogacono portykiem o smukłych słupach, wysokości dwóch kondygnacji, podkreślającym rangę głównej arterii, a jednocześnie szkieletową konstrukcję budynku. Układ konstrukcyjny przekładał się na wolny plan, pozwalający na swobodne rozmieszczenie funkcji i zmienność przestrzeni wewnętrznych (od układów jednotraktowych, przez półtora i dwutraktowe do układów korytarzowych, dwupółtraktowych). Elewacje zamierzano pokryć na całej powierzchni okładziną z kamiennych płyt. W partii cokołu cofniętego skrzydła - o fakturze rustyki. Pomimo kamiennego płaszcza projekt charakteryzował się finezyjną lekkością doskonałych proporcji brył oraz płaszczyzn pełnych i pustych. Całości dopełniała rzeźba wznoszących się samolotów ustawiona na przedpolu głównego wejścia do budynku (il.31).

Niestety wyniki konkursu nie zostały wykorzystane. Gmachu nie zrealizowano, a pieczę nad opracowaniem strony architektonicznej całości monumentalnego założenia Dzielnicy im Marszałka Piłsudskiego, wraz ze Świątynią Opatrzności powierzono w 1937 Bohdanowi Pniewskiemu. Zaproponowana przez niego stylistyka wywodziła się z architektury klasycyzującej, ale skrajnie zgeometryzowanej, przestrzegającej zasad regularności, osiowości

i wertykalizmu, operującej zmonumentalizowanymi formami zwielokrotnionych słupów. Tego typu koncepcje architektoniczne potęgowały wrażenie monumentalności i wedle ówczesnych zapatrywań stwarzały odpowiednie ramy dla skupionych mas ludzkich, pobudzały pożądane odczucia i sposób ich manifestacji. Możemy doszukać się tu paraleli z założeniami architektury Trzeciej Rzeszy, a zwłaszcza Włoch Mussoliniego, których imperialną symboliką, wywołującą wzniosłe emocje, Pniewski był wówczas zafascynowany⁷⁷. Była to „mocna” architektura, pozbawiona subtelności, którą proponował zwycięski projekt na gmach LOPP.

Dzielnica Marszałka nie weszła w fazę realizacji przed wybuchem II wojny światowej, a po wojnie, ze względów politycznych, nie mogło być o tym mowy. Jednak istnieją relikty pokazujące, jak ta zabudowa mogła wyglądać. Są to: na wschodnim krańcu Pola Mokotowskiego domy mieszkalne Towarzystwa Kredytowego Miejskiego (obecnie Spółdzielni Mieszkaniowej pracowników Narodowego Banku Polskiego), zaprojektowane przez B. Pniewskiego, i wpisujące się w nurt architektury luksusowych kamienic drugiej połowy lat trzydziestych⁷⁸ oraz Urząd Patentowy R. Świerczyńskiego, wzniesiony po wschodniej stronie Al. Niepodległości, w połowie odcinka pomiędzy projektowanymi Al. Marszałka Piłsudskiego i ul. Batorego.

Projekt Urzędu Patentowego autorstwa Rudolfa Świerczyńskiego powstał w wyniku zwycięstwa

⁷⁷ M. Czapelski, op. cit., s. 90.

⁷⁸ A. Wagner, *Obszar Pola Mokotowskiego i jego otoczenie jako polygon doświadczalny warszawskiej architektury dwudziestole-*

cia powojennego, „Aktualne problemy konserwatorskie Gdańska”, T.III, Gdańsk 2007, s. 92-97; M. Czapelski, op. cit., 136-141.



32. Uroczystości związane ze świętem 11 Listopada w 1938 roku. Na drugim planie widać gmach Urzędu Patentowego w stanie surowym. NAC, sygn.1- W-3088-1
 32. Celebrations related to the Independence Day on 11th November 1938 . In the background the unfinished building of the Patent Office is visible. NAC, sygn.1- W-3088-1

w zamkniętym konkursie i początkowo miał stać na Powiślu, przy ul. Rozbrat⁷⁹. Działania Ministerstwa Spraw Wojskowych⁸⁰, wsparte entuzjastycznym przyjęciem wyników konkursu przez młodych, warszawskich architektów, głoszących potrzebę realizacji tak doskonałego projektu w miejscu *gdzie ma się wykształcać Nowa Urbanistyka Polska*⁸¹, sprawiły, że projekt został zaadoptowany do nowej sytuacji. Gmach nie stanął przy głównej arterii Pola Mokotowskiego – to była już domena działań Pniewskiego, którego *nota bene* Świerczyński pokonał w konkursie. „Jak lądownik na dziewiczej planecie”, gmach Urzędu Patentowego „wylądował” na pustych błoniach Pola, przy wytyczonej dopiero co Alei Niepodległości (il. 32). Ze względu na zmianę lokalizacji trzeba było nieco zmodyfikować wersję konkursową projektu z układu prostopadłego do ulicy (Rozbrat), na układ frontowy. Wiązało się z tym podwyższenie budynku o jedną kondygnację, i przedłużenie o dodatkowe 3 przęsła, co miało nadać gmachowi odpowiednią monumentalność. Ponadto zasadniczą zmianą przy projekcie realizacyjnym było

zastosowanie lustrzanego odbicia planów konkursowych (il. 33). Typowa wówczas konstrukcja stalowa wypełniona cegłą w partii przyziemia została uwypuklona poprzez odsłonięcie konstrukcji. Architekt nie zaprojektował jednak portykowych podcieni. Pionowym elementem konstrukcyjnym w przyziemiu, utworzonym przez niski i wysoki parter, nadał kształt kolistych słupów, niosących ściany zewnętrzne górnych pięter, i wysuniętych nieco przed lico ściany osłonowej przyziemia wykonanej z luksferów (il.34). W ten sposób, ustawienie słupów na tle szklanej ściany sprawiałoby wrażenie głębi i lekkości. Niestety, w fazie realizacyjnej luksfery zastąpił pełny, nieprzezierny mur przeparty pomiędzy podporami wysokimi oknami, co nadawało tej partii bardziej „klasycznego” wydźwięku⁸². Jerzy Hryniewiecki zachwycał się „polskością” projektu. Chwalił odejście od powszechnej tendencji podkreślenia elementów pionowych na całej wysokości elewacji, bez ich odniesienia do konstrukcji. Świerczyński w swym projekcie zespolił podziały gładkiego lica kamiennego z układem elementów nośnych. Kwadratowe okna

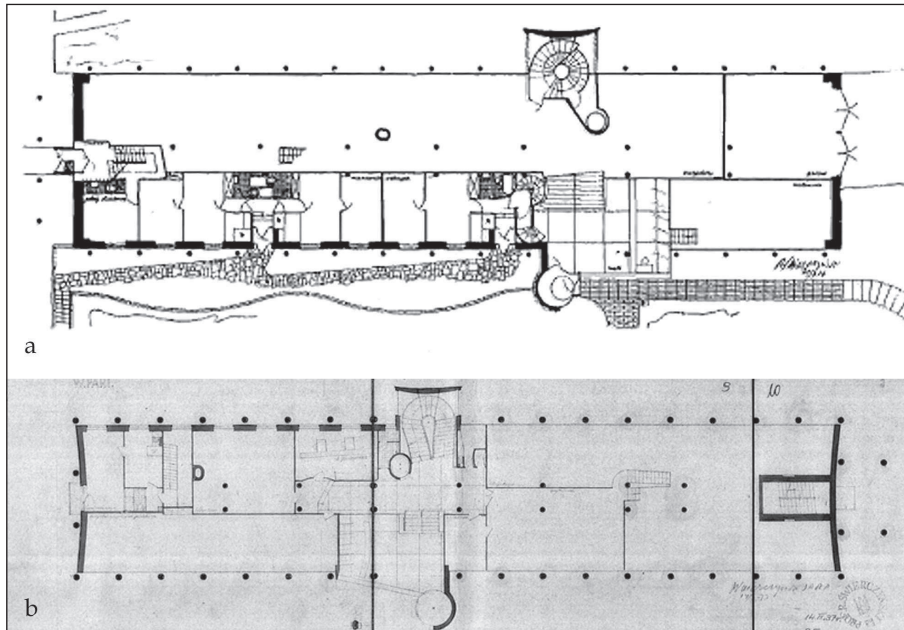
⁷⁹ Do konkursu zaproszono także B. Pniewskiego i Jerzego Sosnkowskiego, w: *Konkurs zamknięty na projekt gmachu Urzędu Patentowego RP w Warszawie*, „Architektura i Budownictwo”, 1936 nr 11, s. 365-372.

⁸⁰ Monika Kuhnke podaje jako główną przyczynę zmiany lokalizacji gmachu osobistą znajomość architekta z ministrem Spraw Wojskowych gen. Tadeuszem Kasprzyckim, któremu potrzebny był ciekawy i gotowy do realizacji projekt budynku mogącego stać przy wytyczonej Al. Niepodległości, na terenie Dzielnicy

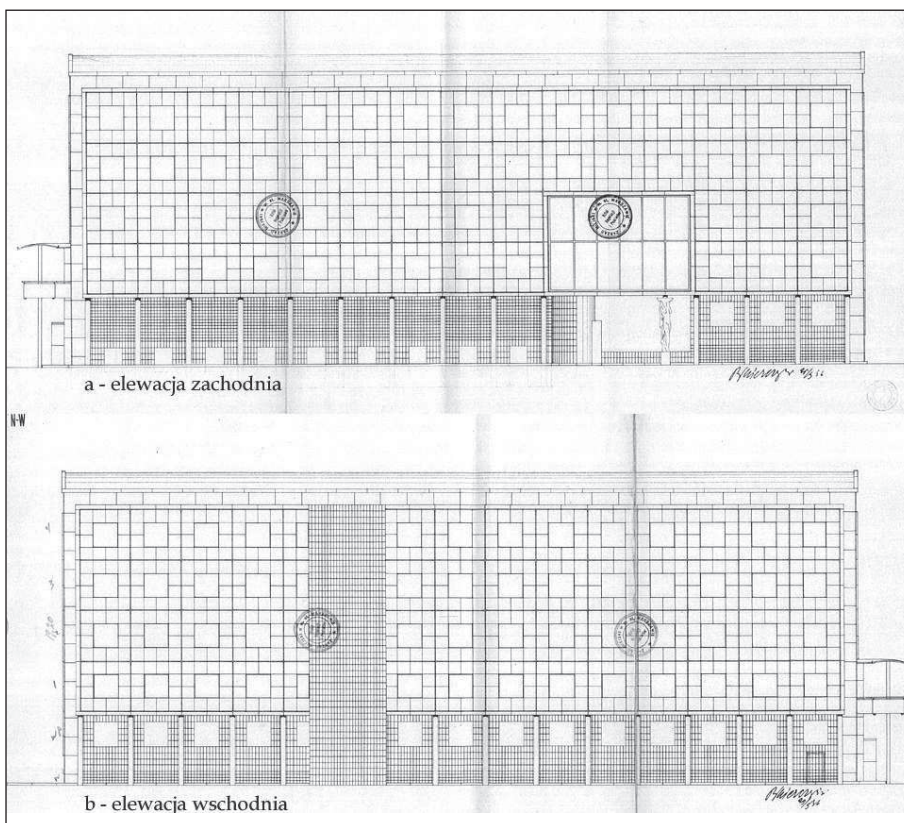
cy Marszałka Piłsudskiego, w: M. Kuhnke, *Rudolf Świerczyński 1883-1943. Życie i twórczość*, „Kwartalnik Architektury i Urbanistyki”, 2000 zeszyt 3/4, s. 249.

⁸¹ J. Hryniewiecki, *Gmach Urzędu Patentowego RP*, „Architektura i Budownictwo”, 1936 nr 11, s. 373-378; M. Leykam, *Kolumna architektoniczna*, „Plastyka”, 1936 nr 4, s. 295-296.

⁸² Element chętnie stosowanej dekoracji barokowych budowli – wolnostojące przy ścianie kolumny, rozdzielające arkady okienne, lub wejściowe, niosące najczęściej gierowane belkowanie.



33. Plan parteru Urzędu Patentowego, R. Świerczyński, a - projekt konkursowy, b - projekt realizacyjny, 1936-1937. Wg „A i B”, 1936, nr 11, s. 374; AAN, akta MSW, sygn. 3621
 33. Ground floor plan of the Patent Office, R. Świerczyński, a – competition design, b – execution design, 1936-1937. According to “A i B”, 1936, no 11, p. 374; AAN, files of the Ministry of Internal Affairs, file no 3621



34. Elewacje Urzędu Patentowego, R. Świerczyński, 1937. AAN, akta MSW, sygn. 3621
 34. Elevations of the Patent Office, R. Świerczyński, 1937. AAN, files of the Ministry of Internal Affairs, file no 3621



35. Główne wejście do Urzędu Patentowego. Fot. Autorka, 2010

35. Main entrance to the Patent Office. Photo: Author, 2010

górnym piętrem okalały jednakowe, kwadratowe płyty tworząc większe kwadraty, a te swymi krawędziami wyznaczały granice odpowiadające przeszłom poszczególnych kondygnacji, podkreślając w ten sposób zarówno podziały pionowe, jak i poziome stalowej konstrukcji⁸³. Także w nowatorski sposób rozwiązał kwestię przekrycia budynku, wprowadzając zamiast dachu o niskim spadku przysłoniętego gzymsiem (płaskie dachy w polskich warunkach klimatycznych nie sprawdzały się), dach łukowy – wagonowy, nadając gmachowi nowe walory plastyczne⁸⁴. Przymioty estetyczne siedziby Urzędu Patentowego uwypukliła rozwiązana w sposób plastyczny część wejściowa oraz klatka schodowa wysunięta z lica tylnej elewacji. W ukształtowaniu głównego wejścia architekt wykorzystał formę klasycznej ka-

riatydy i corbusierowskiego cylindra przedsonka jako podpór dla przeszklonego wykusza sali obrad sądu patentowego (il. 35). Plastyczność projektowanych ścian szczytowych i klatki schodowej podkreślił wprowadzeniem płaszczyzn wklęsłych w duchu Le Corbusiera, co w fazie realizacji zostało ograniczone jedynie do ściany klatki schodowej. Równie wysoko, jak forma zewnętrzna projektu, oceniane są rozwiązania funkcjonalne⁸⁵. Gmachu nie zdążono ukończyć przed wybuchem wojny. Wystrój elewacji ukończono w latach 40., już po wojnie. Wtedy też zabudowano słupy w przyziemiu nadając im formę filarów występujących z lica ściany. Była to ostatnia przedwojenna realizacja w obrębie Pola Mokotowskiego i na styku dzisiejszego podziału administracyjnego.

Podsumowanie

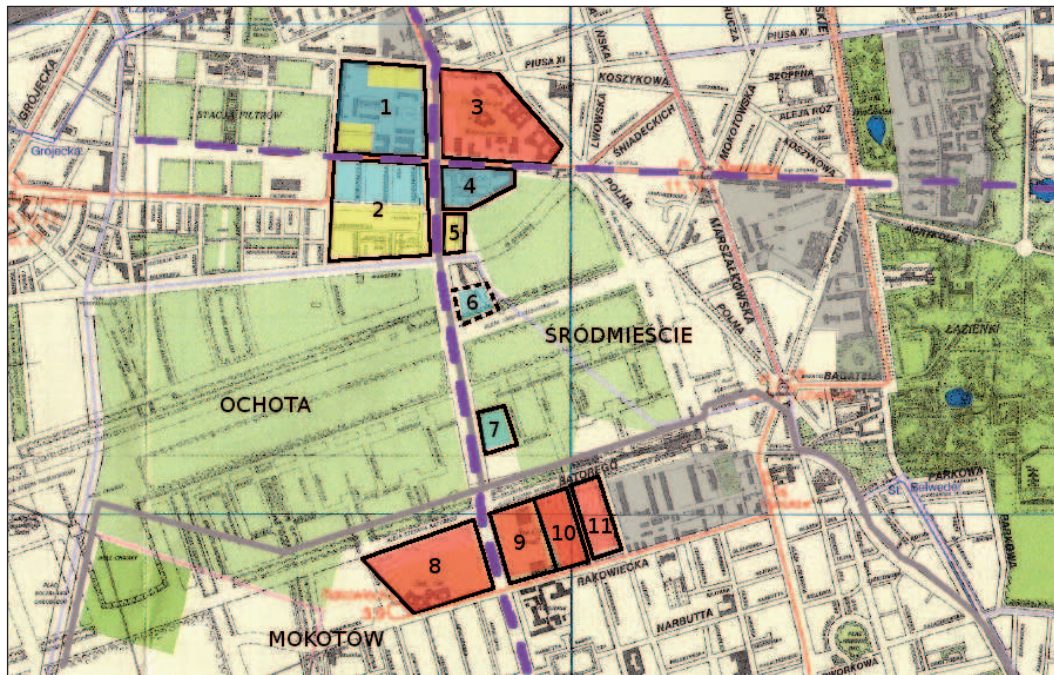
Przeprowadzone analizy prowadzą do konkluzji, że podział własnościowy terenów, znajdujących się na styku dzisiejszych trzech dzielnic: Śródmieścia, Ochoty i Mokotowa na grunty państwowe i miejskie zasadniczo łączy się z rodzajem powstałej zabudowy (il. 36). Na gruntach miejskich wznoszono zabudowę mieszkaniową, najczęściej w ramach spółdzielni budowlano-mieszkaniowych stowarzyszeń urzędników państwowych. Na gruntach należących do Skarbu Państwa powstawały gmachy użyteczności publicznej, przede wszystkim o charakterze naukowym. Po odzyskaniu niepodległości w 1918 roku wiązało się to z ideą utworzenia na Polu Mokotowskim Dzielnicy Nauki, zarzuconą w latach 30. na rzecz stworzenia reprezentacyjnej Dzielnicy Marszałka Piłsudskiego, która ze względów politycznych nie mogła być realizowana po zakończeniu drugiej wojny światowej i zmianie ustroju. Władze powojenne chętnie reaktywowały za to ideę z początku wieku XX, i w latach 40. i 50. lansowały koncepcję przekształcenia terenów Pola Mokotowskiego w wewnętrzny park mającej powstać wokół niego Dzielnicy Wiedzy. Dzisiaj, choć wiele gmachów uczelnianych zrealizo-

⁸³ J. Roguska, *Modernism in the architecture of state and municipal institutions in Warsaw of the 1920s and 1930s*, ACEE (Architecture, Civil Engineering, Environment), 4/2009, s. 38-40; Autorka interpretuje architekturę gmachu jako charakterystyczne dla lat 30. połączenie klasyki i zasad architektury nowoczesnej w ujęciu Le Corbusiera (budynek na słupach, wolny plan, wolna elewacja). Zauważa przesunięcie postawy twórczej Świerczyńskiego w kierunku zasad Le Corbusiera. Widoczne jest to zwłaszcza w odejściu od wcześniejszego wertykalizmu

projektowanych przez niego elewacji na rzecz modułowych, powtarzalnych podziałów, sugerujących nowy typ wyrażania szkieletu konstrukcyjnego: przez prefabrykację i ścianę osłonową. Opracowanie plastyczne elewacji gmachu Urzędu Patentowego było zaledwie zapowiedzią tych przemian.

⁸⁴ J. Hryniewiecki, *Gmach Urzędu Patentowego...*, op. cit., s. 377.

⁸⁵ M. Kuhnke, op.cit., s. 291.



36. Zabudowa na styku trzech dzielnic. Lata 30. XX w. Na planie z 1939 r. Opracowała Autorka. Szara, gruba linia ciągła – obecne granice pomiędzy Śródmieściem, Ochotą i Mokotowem; Fioletowe linie przerywane – osie: Stanisławska i trasy N-S; Tło czerwone – instytucje naukowe; Tło niebieskie – użyteczność publiczna; Tło żółte – zabudowa mieszkaniowa; Tło szare – tereny należące do wojska; Tło jasnozielone – teren Pola Mokotowskiego. 1. Teren dawnych Koszar Jeruzolimskich; 2. Kolonia Staszica; 3. Politechnika Warszawska; 4. 1 Szpital Okręgowy im. J. Piłsudskiego; 5. Spółdzielnie Budowlano-Mieszkaniowe „Ognisko” i „Temida”; 6. Projektowany gmach Ligii Obrony Powietrznej i Przeciwgazowej; 7. Urząd Patentowy; 8. Szkoła Główna Gospodarstwa Wiejskiego; 9. Szkoła Główna Handlowa; 10. Główna Biblioteka Wojskowa (obecnie Sztab Generalny); 11. Państwowy Instytut Geologiczny

36. Buildings at the crossroads of three districts of Warsaw in the 1930s. Warsaw plan from 1939, prepared by the Author. Grey continuous line – present borders between Warsaw districts: Śródmieście, Ochota and Mokotów; Violet interrupted lines – axis: Stanisławska and N-S route; Red background – scientific and university institutions; Blue background – public utilities; Yellow background – residential buildings; Grey background – military area; Light green background – the area of Mokotów Field 1. Site of the former Jeruzolimskie Barracks; 2. Staszic Residential Colony; 3. Warsaw University of Technology; 4. The 1st District Hospital named after Marshal Józef Piłsudski; 5. The Building and Housing Cooperatives “Ognisko” and “Temida”; 6. Designed building of the Airborne and Antigas Defence League; 7. Polish Patent Office; 8. Warsaw University of Life Sciences; 9. Warsaw School of Economics; 10. Main Military Library (at present: Polish General Staff); 11. Polish Geological Institute

wano na obrzeżu Pola już po wojnie⁸⁶, nie odczytuje się zamysłu takiej ich lokalizacji ze względu na zarzucenie ogólnej idei spajającej poszczególne zespoły gmachów w logiczną kompozycję. Wiąże się to z zatarciem założeń urbanistycznych z pierwszej połowy XX wieku. Niezrealizowanie międzywojennych planów zagospodarowania Pola Mokotowskiego skutkuje dzisiejszym brakiem przestrzennej czytelności i uzasadnienia usytuowania wielu obiektów, m.in. Gmachu Chemii SGGW (zaniechano przeprowadzenia ulicy Uniwersyteckiej przez Pole Mokotowskie, aż do zbiegu z Al. Niepodległości), a także gmachów Biblioteki SGH i Państwowego Instytutu Geologicznego, zagubionych w powojennej chaotycznej zabudowie mieszkaniowej zrealizowanej po południowej stronie ul. Batorego, która zniekształci-

ła pierwotne koncepcje przestrzenne tych wysokiej klasy obiektów architektonicznych.

Z gruntów państwowych należy wyodrębnić obszary należące do wojska, na których powstały zarówno obiekty użyteczności publicznej - związane bezpośrednio lub pośrednio z instytucjami wojskowymi, jak i zabudowa mieszkalna realizowana w ramach Funduszu Kwaterunku Wojskowego.

Od strony architektonicznej powstałe zespoły i poszczególne gmachy stanowią charakterystyczne, często wybitne przykłady zmian zachodzących w architekturze polskiej na przestrzeni pierwszej połowy XX wieku. Od form, projektowanych w pierwszych latach po odzyskaniu niepodległości, nawiązujących do tradycji polskiej architektury historycznej, poprzez upraszczanie, modernizowanie klasycznych

⁸⁶ Przede wszystkim na terenach po zachodniej stronie Al. Żwirki i Wigury, gdzie powstały kompleksy zabudowy Uniwersytetu

Warszawskiego, Akademii Medycznej (Warszawskiego Uniwersytetu Medycznego) i Polskiej Akademii Nauk.

kompozycji, aż po nowatorskie, modernistyczne projekty wywiedzione ze strukturalno-funkcjonalnych przesłanek, opartych na nowoczesnych rozwiązaniach materiałowo-konstrukcyjnych i kompozycyjnych. Należy podkreślić, iż władze wojskowe jako inwestor angażowały wybitnych architektów, często związanych z Wydziałem Architektury Politechniki Warszawskiej, tworzących dzieła nowatorskie w skali architektury Warszawy i kraju. Tereny styku trzech dzielnic-gmin były na początku XX wieku obszarami peryferyjnymi, na których przebiegały dynamiczne zmiany i proces wykształcania się tutaj wielkomiejskiej tkanki nowoczesnego miasta, jak widział Warszawę pod koniec lat 30. jej prezydent Stefan Starzyński⁸⁷. Przekształcenia te (przede wszystkim w okresie międzywojennym) były w pełni świadome, poprzedzone badaniami, które uwzględniano w szczegółowych opracowaniach urbanistycznych⁸⁸. Choć wiele z tych planów, zarówno architektonicznych jak i urbanistycznych, nie doczekało się realizacji, to są one świadectwem perspektywicznego myślenia o przyszłości Warszawy jako wielomilionowego, nowoczesnego miasta, o własnym charakterze wynikającym z połączenia tradycji z nowoczesnymi trendami światowymi. Jednocześnie działalność inwestycyjna w tym rejonie pokazuje dobitnie potrzebę większej konsekwencji, determinacji i ciągłości w gospodarowaniu przestrzenią w Warszawie.

BIBLIOGRAFIA:

Literatura:

1. M. Czapelski, *Bohdan Pniewski – warszawski architekt XX wieku*, Warszawa 2008.
2. *Domy mieszkalne Funduszu Kwaterunku Wojskowego. Sprawozdanie 1930-1933*, Warszawa 1934.
3. A. Dybczyńska, *Forma, rytm, dynamika – od zasad kompozycyjnych do obrazu społeczeństwa*, „Wystawa Paryska 1937”, Materiały z sesji naukowej Instytutu Sztuki PAN, październik 2007, Warszawa 2009.
4. *Dzieje Mokotowa*, PWN, Warszawa 1972.
5. *Dzieje Ochoty*, PWN, Warszawa 1973.

6. K. Gruszecka, *Śródmieście Warszawy XX w.*, m-pis, grant dziekański nr 503G/1010/319/07, 2007, t. II.

7. *Jesteśmy w Warszawie. Miasto dawne i nowe*, T.II, praca zbiorowa, 1981.

8. J. Kasprzycki, *Korzenie miasta*, tom I-Warszawa 1996, tom IV-Warszawa 2004.

9. D. Kłosek-Kozłowska, *Elementy tzw. stylu racjonalnego domów spółdzielni „Ognisko” w Warszawie na tle planowania urbanistycznego międzywojennej Warszawy*, „Kwartalnik Architektury i Urbanistyki”, 2002, nr 3.

10. T. Kotaszewicz, *Koncepcje przestrzennego rozwoju Warszawy w pracach Tadeusza Tołwińskiego 1916-1946*, Warszawa 1994.

11. L. Królikowski, M. Ostrowski, *Rozwój przestrzenny Warszawy*, Warszawa 2009.

12. M. Kuhnke, *Rudolf Świerczyński 1883-1943. Życie i twórczość*, „Kwartalnik Architektury i Urbanistyki”, 2000, zeszyt 3-4.

13. A. Lauterbach, *Potrzeby estetyczne Warszawy*, Warszawa 1915.

14. M. Leśniakowska, *Jan Koszczyc Witkiewicz (1881-1958) i budowanie w jego czasach*, IS PAN, Warszawa 1998.

15. J. Lewicki, *Roman Feliński architekt i urbanista. Pionier nowoczesnej architektury*, Wydawnictwo Neriton Stowarzyszenie Konserwatorów Zabytków, Warszawa 2007.

16. J. Manicki, *Dzieje uczelni medycznych w latach 1944-1960*, Warszawa 1968.

17. A. Olszewski, *Nowa forma w architekturze polskiej 1900-1925*, Warszawa 1967.

18. A. Olszewski, *Styl 1937 w świetle krytyki i historii*, w: *Myśl o sztuce*, Materiały Sesji Stowarzyszenia Historyków Sztuki, listopad 1974, Warszawa 1976.

19. A. Olszewski, *Styl 1937. Francja – Ameryka*, w: *Wystawa Paryska 1937*, Materiały z sesji naukowej Instytutu Sztuki PAN, październik 2007, Warszawa 2009.

20. A. Poczobutt-Odlanicki, *Gospodarka terenami w Warszawie*, Warszawa 1979.

21. *Politechnika Warszawska 1915-1925*, Księga pamiątkowa pod red. L. Staniewicza, Warszawa 1925.

⁸⁷ Połączenie Śródmieścia Warszawy z dynamicznie rozwijającymi się dzielnicami obrzeżnymi było jednym z głównych zadań prezydentury Starzyńskiego, a realizacja Al. Niepodległości podobno jego „oczkiem w głowie”, cyt. za J. Osowski, *Warszawa i jej ulice. O pochodzeniu nazw*, Warszawa 1999, s. 67.

⁸⁸ S. Różański, *Planowanie przestrzenne Warszawy (1916-1939)*, „Warszawa II Rzeczypospolitej 1918-1939”, zeszyt I, 1968, passim.

22. J. Roguska, *Modernism in the architecture of state and municipal institutions in Warsaw of the 1920s and 1930s*, w: ACEE (Architecture, Civil Engineering, Environment), 4/2009, s. 31-40.

23. S. Starzyński, *Rozwój stolicy*, Warszawa 1938.

24. E. Szwanowski, *O realizacjach urbanistycznych Warszawy 1919-1939*, w: *Warszawa II Rzeczypospolitej 1918-1939*, z. 2, Warszawa 1970.

25. E. Szwanowski, *Ulice i place Warszawy*, PWN, Warszawa 1970.

26. M. Trachtenberg, I. Hyman, *Architecture from prehistory to post-modernism*, New York 1986.

27. A. Wagner, *Inspiracje tradycją klasyczną w architekturze XX wieku: prace Tadeusza Zielińskiego-ojca dla szkół wyższych w Warszawie*, „Kwartalnik Architektury i Urbanistyki”, 2008, nr 4.

28. A. Wagner, *Gmach Państwowego Instytutu Geologicznego w Warszawie – przestrzenno-architektoniczne odniesienia Mariana Lalewicza do „klasycyzmów” w architekturze polskiej*, „Kwartalnik Architektury i Urbanistyki”, 2010, nr 4.

29. *Warszawska Szkoła Architektury 1915-1965*, Warszawa 1967.

30. P. Wąsowski, *Architektura wielorodzinnych domów spółdzielni budowlano-mieszkaniowych w Warszawie*

w okresie międzywojennym (1918-1939), „Kwartalnik Architektury i Urbanistyki”, 2008 nr 1, oraz praca doktorska pod tym samym tytułem wykonana pod kier. prof. J. Roguskiej, Zakład Historii Architektury Powszechnej Wydział Architektury Politechniki Warszawskiej, Warszawa 2007, mpis w bibliotece WAPW.

31. T. Zarębska, *Podbudowy metodyczne planów Warszawy z lat 1915-1925*, „Prace Naukowe Wydziału Architektury Politechniki Warszawskiej”, t. III, Warszawa 2003.

32. J. Zieliński, *Atlas dawnej architektury ulic i placów Warszawy*, t. 12, Warszawa 2006 (2010).

Periodyki:

„Architektura i Budownictwo” 1925-1939, „Kwartalnik Architektury i Urbanistyki” 1995-2010, „Ochotnik” 2006-2010, „Plastyka” lata 30. XX w., „Stolica” lata 40. XX w.

Archiwalia:

- Archiwum Akt Nowych, Akta Ministerstwa Spraw Wewnętrznych
- Archiwum Państwowe m. st. Warszawy, Kolekcja map i planów Warszawy
- Narodowe Archiwum Cyfrowe

*Agata Wagner, dr inż. arch., adiunkt
Zakład Historii Architektury Powszechnej
Wydział Architektury Politechniki Warszawskiej*

POINT OF CONTACT OF THREE WARSAW DISTRICTS: ŚRÓDMIEŚCIE, MOKOTÓW AND OCHOTA IN THE INTERWAR PERIOD – IMPACT OF OWNERSHIP RELATED DIVISION UPON THE TYPE OF IMPLEMENTED ARCHITECTURE

SUMMARY

The incorporation of Warsaw suburbs in 1916 and the resumption of independence in 1918, and therefore the restitution of its capital status together with the related requirements, resulted in dynamic changes of the city. In this article, the author analyses the area being the point of contact of three districts of Warsaw: Śródmieście, Mokotów and Ochota, primarily based on the ownership criterion of the land, types of land use and implemented architecture. Tracking back changes and processes that influenced this region allows the author to conclude that the fundamental ownership division into state and city land is linked with the type of erected developments. The urban land was dominated by residential developments, primarily in the form of housing cooperatives. The land owned by the State Treasury hosted public utility buildings, in particular of scientific character, in line with town planning guidelines that provided for the development of the Science District by Pole Mokotowskie. From sta-

te land one should distinguish the areas belonging to the army, where both public utility and residential buildings were erected within the Army Quartering Fund (AQF). From the architecture point of view the erected complexes, as well as individual buildings, represent characteristic, frequently outstanding, examples of changes taking place in Polish architecture during thirty years (twenties, thirties and forties). This covers forms designed in the first years after resumption of independence, referring to Polish historic architecture, simplification and modernisation of classic composition and innovative modernistic designs deriving from structural and functional circumstances, based on modern material, construction and composition solutions. It should be emphasised that the army as an investor involved outstanding architects, frequently connected with the Architecture Faculty of the Warsaw University of Technology, creating innovative works in Warsaw and Polish architecture.

Translation by Akson.pl