

OCHRONA WARTOŚCI KRAJOBRAZOWYCH W PROJEKTACH OSIEDLI AUTORSTWA SPÓŁKI „SCHLESISCHES HEIM” POD KIERUNKIEM ERNSTA MAYA NA DOLNYM ŚLĄSKU

BOGNA LUDWIG

Wstęp

Modernizm zwykle kojarzy się z funkcjonalizmem i racjonalistycznym podejściem do projektowania, które zgodnie z arbitralnymi normami podporządkowywało zastaną przestrzeń geometrycznym regułom. Takie postępowanie było typowe dla okresu końca I. 20. XX w. i następnych. Pierwsza faza tego kierunku była jeszcze silnie związana z koncepcjami, które po raz pierwszy pojawiły się w okresie secesji¹. Miała jednak odmienne źródła inspiracji, nadawała projektom nowe interpretacje formalne, zarówno urbanistyczne, jak i architektoniczne. Jedną z istotniejszych podstaw ideowych był postulat ochrony krajobrazu i jego wartości przyrodniczych i kulturowych. Wśród osiedli kształtowanych zgodnie z tymi zasadami wyróżniająca się miejsce zajmują te, które powstały na Dolnym Śląsku w pierwszych latach po pierwszej wojnie światowej, głównie za sprawą Ernsta Maya, ich głównego projektanta i koordynatora większości akcji budowlanych. W tym pierwszym okresie May zafascynowany teoriami i koncepcjami projektowymi Raymonda Unwina potrafił je zaadaptować do warunków lokalnych i bardzo skromnymi środkami uzyskać cenne efekty architektoniczne i urbanistyczne.

Sytuacja mieszkaniowa w Niemczech i na Śląsku po pierwszej wojnie. Programy rządowe

Po pierwszej wojnie światowej w Niemczech głód mieszkań spowodowany zniszczeniami wojennymi oraz rozwojem przemysłu przybrał niespotykane rozmiary. Na szczęście powstała sytuacja polityczna umożliwiająca rozwiązanie tego problemu. Władza przeszła w ręce socjaldemokratów. W swoich programach mówili o poprawie sytuacji bytowej robotników i drobnych urzędników. Obok starań o polepszenie warunków pracy równie ważnym elementem polityki społecznej rządu stał się program budownictwa mieszkaniowego². Czynniki te sprzyjały podejmowaniu prac teoretycznych, jak też opracowywaniu nowatorskich projektów osiedli mieszkaniowych. Wobec alarmującej sytuacji mieszkaniowej rozpoczęto starania o rozwój szerzej zakrojonej działalności budowlanej. Było oczywiste, że jedynie uruchomienie systemu kredytowania przy wsparciu rządowym może przynieść znaczące rezultaty. Tuż po wojnie władze opracowały koncepcję rozwoju mieszkalnictwa za pomocą wznoszenia małych osiedli mieszkaniowych „*Kleinsiedlung*”, zaopatrzonych w ogródki przydomo-

¹ O związkach Maya z regionalizmem wspominał już np. D. Ascher Barnston, *The Beginnings of Environmentalism: Schlesische Bund für Heimatschutz and Public Housing in Silesia*, <http://www.acsa-arch.org/files/conferences/annual/2009%20Annual/proceedings/D.pdf>. Można odczytywać także zasady i zamierzenia tego okresu działalności E. Maya jako rodzenie się – niezależne od Bauhausu – reguł funkcjonalizmu. Por. m. in. W. Kononowicz, *Między tradycją a nowoczesnością. Przyczynek do rozwoju racjonalnych form budownictwa mieszkaniowego we Wrocławiu w latach 1874-1930*, „Architectus”, 2006, nr 1, s. 19-30 oraz też sama, *Wrocławskie dokonania urbanisty i architekta Ernsta Maya w latach 1919-1925 - etapem w drodze do funkcjonalnego Frankfurtu*, „Kwartalnik Architektury i Urbanistyki”, 2010, T. 55, z. 1-2, s. 3-38.

² M. Tafuri, *Sozialpolitik e citta' nella Germania di Weimar*, [w:] *La sfera e il labirinto*, Torino 1980, s. 243-293.

³ Ruch popierany przez państwo od 1919 r., ustawa o *Kleingarten* z 1919-1920 r., potem ustawa *Heimstättenrecht* z 1920 r. Ustawy z 1920 r. oraz dwie z 1924 r., zalecały powstawanie osiedli z dużymi ogródkami (*Heimstätten-siedlung*) oraz dawały podstawę do tworzenia organizacji działających na rzecz takich inwestycji (*Heimstätte*); por.: *Siedlung*, [w:] *Der Grosse Brockhaus*, Leipzig 1934, Bd. VII, s. 382; A. Damschke, *Heimstättenrecht*, [w:] *Wasmuth Lexikon der Baukunst*, Berlin 1931, Bd. III, s. 82; L. Lemmer, *Kleingarten*, tamże, Bd. III, s. 377. Por. też *Wohnungsfürsorgegesellschaften*, [w:] *Der Grosse Brockhaus*, Bd. IV, s. 423.

we³. Wyróżniano dwa typy propagowanych osiedli: wiejskiego z dużymi ogrodami (*Wirtschaftsheimstätten*) i osiedla domków jednorodzinnych miejskich z ogrodem użytkowym (*Wohnheimstätten*). Do realizacji planów miały służyć odpowiednie akty prawne, które pozwoliły na uruchomienie mechanizmów ekonomicznych i społecznych służących budowie osiedli robotniczych. Powstawały towarzystwa mieszkaniowe oraz fundusze powiernicze finansujące inwestycje budownictwa mieszkaniowego współpracujące z rządowymi bankami. Już w 1918 r. Landtag wprowadził prawo powołujące spółdzielnie gminne (*gemeinnützige Baugesellschaften*) pod kontrolą ośrodków regionalnych (*Wohnungsfürsorgegesellschaften*)⁴.

Pierwsza organizacja budowlana na Dolnym Śląsku

Pierwszą organizacją o szerszym polu działania, które docelowo miało objąć cały Śląsk była spółka „Schlesische Landgesellschaft”. Jej kierownikiem został Ernst Koeppel, a głównym projektantem Ernst May. Jednak działalność jej ograniczała się jedynie do planowania i projektowania niewielkich budynków katalogowych dla osiedli zamiejskich. Korzystając z pomocy rządowej zbudowała w rok po wojnie 367 domków: 255 w okręgu Wrocławia, 68 w okręgu Legnicy, 44 – Opola⁵. Największymi zespołami wzniesionymi przez spółkę były: osiedle w Złotnikach pod Wrocławiem (*Goldschmiden*), gdzie powstały 94 zagrody oraz osiedle na Piaskowej Górze koło Szczawna z 50 zagrodami. Domki

budowane przez „Schlesische Landgesellschaft”, przeznaczone do wynajmu głównie dla robotników rolnych, były bardzo niewielkie (ok. 50 m² pow. mieszkalnej) murowane, wyjątkowo drewniane lub szachulcowe, czasem murowane z wapienia.

Powołanie „Schlesisches Heim”, koncepcja społeczno-kulturowa osiedli

W lipcu 1919 roku powołano na Śląsku spółkę „Schlesisches Heim”⁶, która rozpoczęła swą działalność u boku „Schlesische Landgesellschaft”, pod tym samym zarządem Ernsta Koeppela⁷ i kierownictwem budowlano-architektonicznym Ernsta Maya⁸. Działalnością nowo powołanej spółki „Schlesisches Heim” zostały objęte okręgi: Wrocławia, Wałbrzycha, Jeleniej Góry, Brzegu, Kłodzka, Oławy, Góry, Lubań, Niemczy, Złotoryi, Chojnowa, Lubina, Ząbkowic, Świdnicy, Zgorzelca, Szprotawy, Namysłowa, Sycowa, Prudnika, Strzegomia, Jawora i Trzebnicy. Współpracę rozpoczęto z licznymi gminami miejskimi (m. in.: Wrocławia, Wałbrzycha, Brzegu, Kłodzka, Jawora, Kożuchowa, Strzelina, Chojnowa, Boguszowa, Głogowa, Lubania, Dzierżoniowa, Milicza, Kamiennej Góry), a także z kilkoma gminami wiejskimi (Sobięcin, Podgórze, Szczawno, Konradów, Leśnica, Pieszyce). Porozumiano się również z działającymi już przed pierwszą wojną lokalnymi towarzystwami budowlanymi i pomocowymi (m.in. gwarectwem z Sobięcina, towarzystwem budowlanym (*Bauverein*) z Oławy, czy Nowej Rudy, spółkami budowlanymi z Milicza (*Deutsche Siedlung Baugenossenschaft Militsch*), Zgorzelca (*Gemein-*

⁴ M. Tafuri, *Sozialpolitik...*, s. 251.

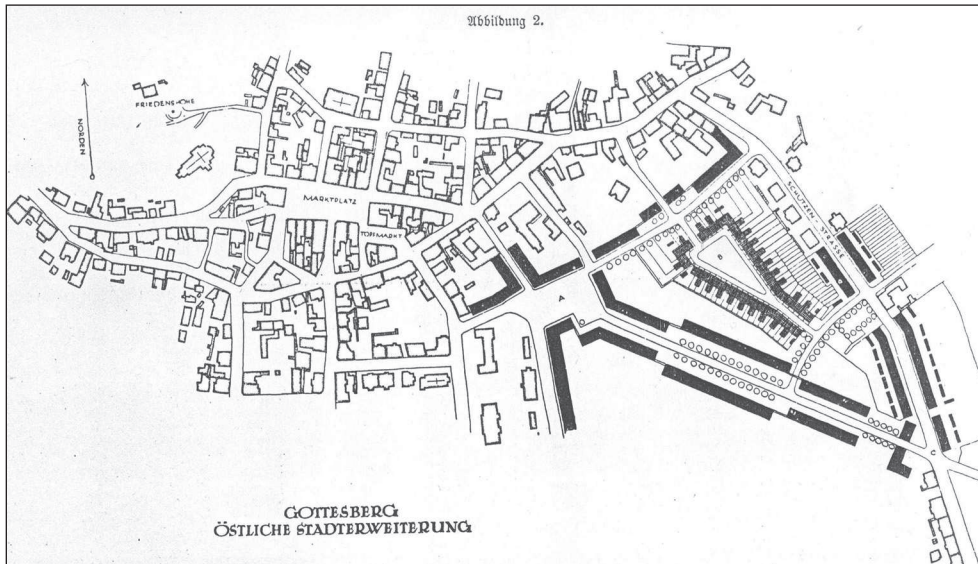
⁵ T. Krug, *Die Bautätigkeit der Schlesischer Landgesellschaft in Klein Siedlungssachen in Jahre 1919*, „Schlesisches Heim”, Jg. 1, Jan. 1920, H. 1, s.11.

⁶ „Schlesische Heim(stätte)” z siedzibą we Wrocławiu założono 28.7.1919, jako czwartą z takich organizacji regionalnych. Pierwszą powołano w Westfalii w 1918 r. Ostatnią w 1925 r. powołano na Górnym Śląsku. Pauly, *10 Jahre Wohnungsfürsorgegesellschaften-...*, „Schlesisches Heim”, Jg. 9, Jul. 1928, H. 7, s. 1.

⁷ Por. podpis przed artykułem: E. Koeppel, Oberregierungsrat a. D., leitender Geschäftsführer der Schlesischen Landgesellschaft und des Schlesischen Heim, (bez tytułu), „Schlesisches Heim”, Jg. 1, Jan. 1920, H. 1, s. 5-7.

⁸ Por. podpis przed artykułem (E.) May, Leiter und Bauabteilung des Schlesisches Heim u. Schlesischen Landgesellschaft, *Siedlungspläne*, „Schlesisches Heim”, Jg. 1, Jan. 1920, H. 1, s. 7 oraz T. Effenberger, *Siedlung und Stadtplanung in Schlesien*, Bd. II, Ober u. Niederschlesien, Breslau 1926, s. 9. Ernst May (1886-1970), studiował w Anglii, gdzie następnie odbył praktykę w pracowni Raymonda Unwina, następnie studiował w Mo-

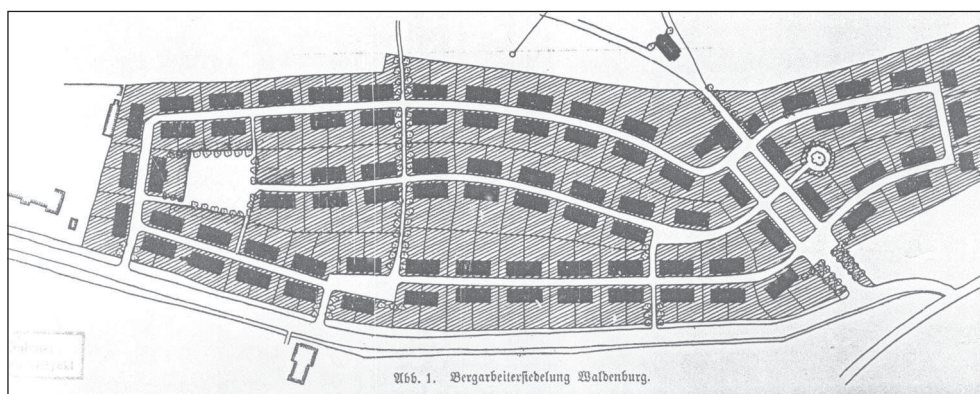
nachium. Po pierwszej wojnie, w której czynnie uczestniczył, rozpoczął pracę we Wrocławiu. Został kierownikiem technicznym „Schlesische Landgesellschaft”. Brał udział w konkursie na plan rozwoju Wrocławia lansując ideę osiedli satelitarnych. W 1925 roku został kierownikiem miejskiego urzędu budowlanego w swoim rodzinnym mieście Frankfurcie nad Menem. Opracował plan rozwoju i aż do 1930 r. projektował lub współuczestniczył w projektowaniu kolejnych osiedli mieszkaniowych tzw. „Nowego Frankfurtu”. Wyjechał do ZSSR gdzie kierował grupą architektów opracowujących koncepcje wielkich osiedli Moskwy i nowych miast (Magnitogorsk, Stalinsk, Niżni-Tagil). W 1934 r. wyemigrował do Afryki. Tam opracowywał zarówno projekty urbanistyczne, jak i architektoniczne budowli monumentalnych. W 1954 r. powrócił do Niemiec, do Hamburga. Por. J. Castex, Ch. Depaule, Ph. Panerai, *Formes urbaines: de l'ilot a la barre*, *Collection Aspects de l'Urbanisme*, Paris, Dunod, 1977 op.cit., s. 224-226; W. Kononowicz, *Wrocław, Kierunki rozwoju urbanistycznego w okresie międzywojennym*, Wrocław 1997, s. 30 in.; W. Kononowicz, *May Ernst [w:] Encyklopedia Wrocławia*, red. J. Harasimowicz, Wrocław 2000, s. 493.



1. Projekt osiedla w Boguszowie autorstwa E. Maya. Za: „Schlesisches Heim”, Jg. 1, H. 3, s. 8
 1. The design of housing estate in Boguszow by E. May. From: “Schlesisches Heim”, Jg. 1, H. 3, p. 8

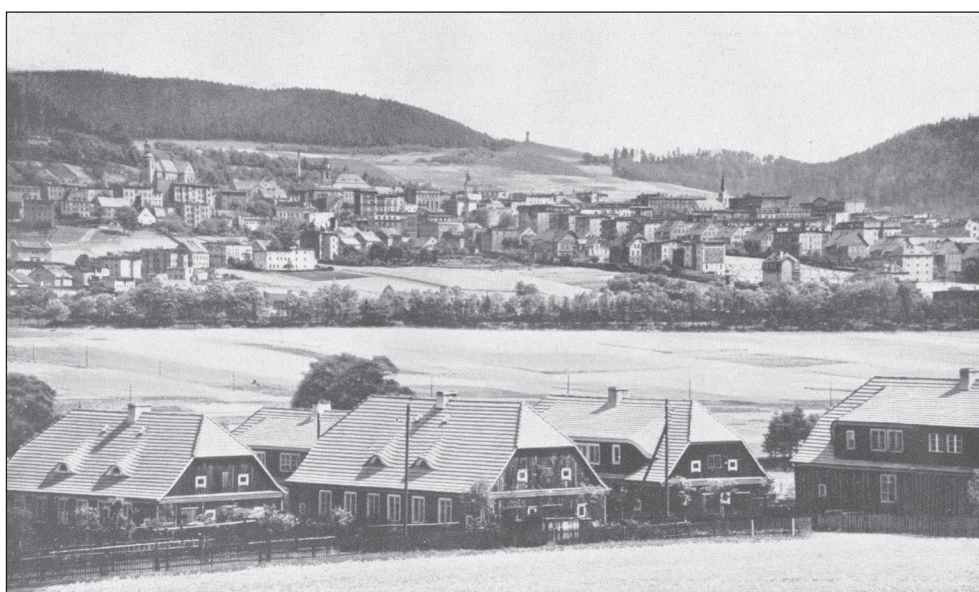


2. Osiedle na Piaskowej Górze (na pierwszym planie) na tle zabudowy północnej części Szczawna oraz panoramy Książa. Widok ze wzgórza Gedymina. Ze zbiorów Muzeum w Wałbrzychu, sygn. 2877, fot. archiwalna z 1926 r.
 2. The housing estate at Piaskowa Góra (Sand Mountain) (on the foreground) on the background of the northern part of Szczawno and a panoramic view of Książ. View from the Hill of Gedymin. From the collections of the Museum in Wałbrzych (5) 2877, The archival photo, 1926



3. Projekt osiedla na Gaju opracowany przez zespół Maya. Za: E. May, *Eine Bergarbeitersiedlung für Waldenburg*, „Schlesisches Heim”, Jg. 1, H. 4, April 1920, s. 3

3. The design of the housing estate at Gaj (Bush) in Wałbrzych, by May and the cooperative. From: May, *Eine Bergarbeitersiedlung für Waldenburg*, „Schlesisches Heim”, Jg. 1, H. 4, April 1920, p. 3



4. Osiedle w Starym Lesieńcu. Za: K. Ohle, *Der Kreis Waldenburg im Niederschlesischen Industriegebiet im Vergangenenheit und Gegenwart*, Waldenburg 1927 po s. 72

4. The housing estate in the Stary Lesieniec. From: K. Ohle, *Der Kreis Waldenburg im Industriegebiet im Niederschlesischen Vergangenenheit und Gegenwart*, Waldenburg 1927, after p. 72

genossenschaft Goerlitz), Oleśnicy, Zielonej Góry, i Legnicy (Gartenvorstadt Liegnitz)⁹.

Celem działalności spółki było wznoszenie takich, małych domków dla robotników i drobnych urzędników na osiedlach podmiejskich oraz budowanie na obrzeżach miast i wsi osiedli charakterze wiejskim. Miała się ona zajmować zarówno sprawami organizacyjnymi i administracyjnymi, zarządzaniem funduszami, projektowaniem osiedli i zabudowy, jak i problemami technicznymi i budowlanymi, czyli kompletną realizacją inwestycji.

Autorem programu urbanistycznego i architektonicznego był Ernst May. On też nakreślił na wstępie ogólną wizję dla tych realizacji¹⁰. W jego wyobrażeniu miasto przyszłości miało posiadać centrum z wysoką zwartą zabudową, na którego peryferiach powstawałyby niewielkie osiedla domków jednorodzinnych, połączonych sprawną komunikacją z głównym ośrodkiem (oddalone 10-15 min. od kolei lub tramwaju)¹¹. Praktyka, jaką E. May odbył w Anglii, była zapewne zacznym pomysłów dla tego rodzaju rozwiązań.

⁹ E. Koeppel, op.cit., s. 6.

¹⁰ E. May, *Sielungspläne*, „Schlesisches Heim”, Jg.1, Jan., H.1, s. 7-10 oraz tenże, *Klein Wohnungs Typen*, tamże, s. 14-17.

¹¹ Koncepcje E. Maya „nowego miasta” por. W. Kononowicz, *Wrocław...*, s. 32 in., oraz też sama *Wrocławskie...*, s. 30 in.

Planowane dwa typy nowych osiedli przede wszystkim różniłyby się wielkością działki, 300-500 m² powierzchni na osiedlach urzędników i robotników, natomiast na osiedlach robotników rolnych - 1500-2500 m². Koncepcje urbanistyczne i architektoniczne miały czerpać inspiracje z układów i zabudowy wsi śląskiej. May proponował zespoły zabudowy rozsianej, ulicowej i owalnicowej, skupionej wokół zielonego placu (*Streusiedlung, Strassensiedlung, Angersiedlung*), stosowanej w zależności od możliwości terenowych i potrzeb krajobrazowych. Budynki miały przypominać dawne chałupy i zagrody rolnicze, zgodnie z lokalnymi wzorami chałupy, domu zagrodowego czasem w konstrukcji ryglowej (*Schlesische Baude, Niederschlesische Bauerhaus, Oberschlesisches Fachwerkhau*s). Budynki oprócz ogrodów kwiatowych i warzywnych miała otoczyć zieleń wprowadzana wokół placów i ulic.

Współpracownikami Maya zostali młodzi projektanci, architekt R. Enders ze Zgorzelca oraz wrocławscy architekci H. Bussmann, Hoenemann i Baum¹², początkowo pracujący jedynie wspólnie z głównym projektantem. W następnych latach do zespołu dołączył H. Boehm (1921)¹³ i R. Schroeder (1922)¹⁴, który przejął później, po odejściu Maya, kierownictwo architektoniczne w spółce.

Geneza idei urbanistycznych i architektonicznych E. Maya. Regionalizm, koncepcja „miasta – ogrodu”

W okresie przed i tuż po pierwszej wojnie światowej w poszukiwaniach twórców secesji zaczęły coraz większą rolę odgrywać wartości dostrzegane w najbliższym otoczeniu. Krytyka nienaturalności, „dziwaczności” wzorów klasycznych i historycznych stawiana projektom historyzmu, zaczynała obejmować także inspiracje wczesnej secesji – gotyk i sztukę Dalekiego Wschodu. W Niemczech przejawiało się to w formie zorganizowanego ruchu. Jego hasłem stała się ochrona dziedzictwa kulturowego

(*Heimatschutzbewegung*). We Wrocławiu powołano „Schlesischer Bund für Heimatschutz”¹⁵. Jego założyciel Hans Poelzig, potem także Max Berg, byli nauczycielami i mentorami młodszych architektów¹⁶. Dzięki temu nurt projektowy rozpowszechniał się nie tylko w literaturze architektonicznej, ale także za sprawą nauczania akademickiego.

Zainteresowanie twórców secesji średniowieczem, fascynacja przyrodą prowadziło do postrzegania wartości obiektów zabytkowych nie tylko w ich indywidualnej formie, ale w połączeniu z otoczeniem. Rodzące się zasady i instytucje ochrony konserwatorskiej zaczęły też zwracać uwagę na zagadnienia ochrony krajobrazu. Problemy te były także niejednokrotnie włączane do rozważań architektonicznych.

Nie tylko lokalne środowisko, w którym May znalazł się po pierwszej wojnie, wpłynęło na jego zainteresowanie krajobrazem naturalnym i kulturowym. Być może jeszcze istotniejsze było doświadczenie nabyte w latach nauki i pierwszej praktyki projektowej w pracowni Unwina¹⁷. W tym okresie pracowano w niej nad szeregiem projektów zabudowy podlondyńskich osiedli ogrodowych. W ich założeniach programowych leżało zapewnienie mieszkańcom godnych warunków życia w kontakcie z zielenią i otwartymi przestrzeniami, których tak brakowało w śródmieściach. Wzorowano się na podmiejskich dawnych rezydencjach drobnej szlachty, powstałych w ciągu kilku ostatnich wieków. Nawigując do nich, tworzono koncepcję architektoniczną „nowego” domu angielskiego, wykorzystując także niektóre rozwiązania urbanistyczne.

Ochrona walorów krajobrazu kulturowego w projektach Maya

Stosunek E. Maya do problemów ochrony krajobrazu kulturowego ujawnia się bezpośrednio w jego wypowiedziach. Pojawiały się one przede wszystkim na łamach czasopisma „Schlesisches Heim”, po-

¹² *Protokoll der Sitzung des Technischen Ausschusses des Schlesischen Heim am 13 März 1920*, Jg. 1, H. 4, April 1920, s. 1.

¹³ Por. podpisy na projekcie osiedla w Brochowie. R. Schriener, *Streiflichter aus dem Wohnungs- und Siedlungswesen*, „Schlesisches Heim”, H. 4, Jg. 1921, s. 119.

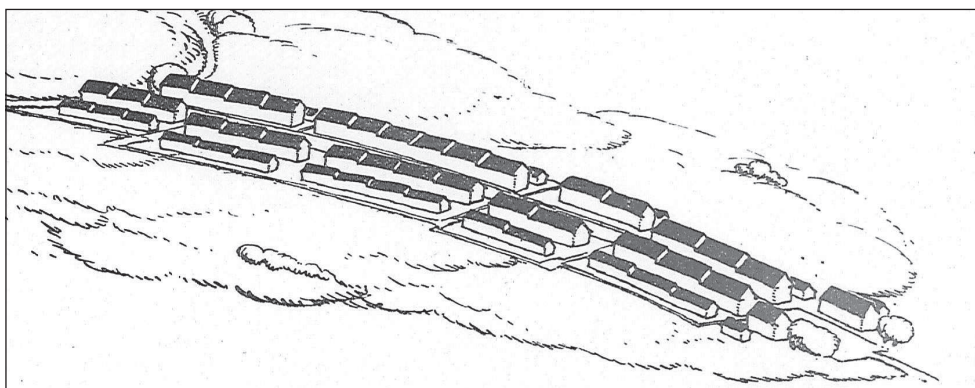
¹⁴ R. Schroeder, *Siedlung bei Neurode*, „Schlesisches Heim”, Jg. 3, H. 4, s. 96.

¹⁵ J. Dobesz, *Hans Poelzig i Wroclawska Akademia Sztuki*, [w:] *Ten wspomniały wrocławski modernizm*, Wrocław 1991, s. 14-26;

Posłowie, [w:] *Atlas architektury Wrocławia*, red. J. Harasimowicz, t. 2, Wrocław 1998, s. 291.

¹⁶ O regionalizmie w twórczości Berga i Poelziga E. Niemczyk, *Architektura Wrocławia początku XX w. a problem regionalizmu i tradycji miejscowych*, mps., Wrocław 1980 oraz tenże, *Architektura Wrocławia pocz. XX w. a problem kontynuowania tradycji miejscowych*, [w:] *Wątki kulturowe i symboliczne w architekturze współczesnej*, Prace Instytutu Historii Architektury i Sztuki Politechniki Wrocławskiej, Wrocław 1980, s. 61-74.

¹⁷ Por. W. Kononowicz, *Wrocławskie...*, s. 5 in.



5. Projekt osiedla w Gorcach. Aksonometria. Za: E. May, *Zweigeschossige Einfamilienreihenhaeuser*, „Schlesisches Heim”, Jg. 2, H. 1, s. 17
 5. The design housing estate in Gorcch. Axonometric view. From: E. May, *Zweigeschossige Einfamilienreihenhaeuser*, „Schlesisches Heim”, Jg. 2, H. 1, p. 17



6. Widok zabudowy przy ul. Staszica w Gorcach. Elewacje podwórzowe. Fot. Autorka
 6. The view of the buildings at the Staszic street in Gorcch. The back elevations. Photo by Author

wołanego jako organ propagandowo-informacyjny wspomagający działalność spółki, a zarazem miejsce dyskusji nad zagadnieniami budownictwa mieszkaniowego. May, jako redaktor, prowadził stałe działy. Prezentował projekty i realizacje spółek „Schlesisches Heim” i „Schlesisches Landgesellschaft”. Zapraszał do przedstawiania swych koncepcji autorów największych zespołów osiedlowych na Śląsku np.

P. Heima i H. Whalicha, autorów koncepcji osiedla Sępólno¹⁸ czy T. Effenbergera, projektanta osiedla w Popowicach¹⁹. Pojawiały się też relacje opisujące nowe trendy w urbanistyce i budownictwie poszczególnych krajów europejskich: Anglii, Francji²⁰, Holandii²¹, a także Stanów Zjednoczonych i oczywiście Niemiec, np. osiedle Hellerau²², przeglądowe artykuły R. Schrirera²³. Ich wybór pośrednio wskazywał

¹⁸ H. Wahlisch, P. Heim, *Kleinsiedlung Zimpel*, „Schlesisches Heim”, Jg. 1, H. 5, s. 2-5.

¹⁹ T. Effenberger, *Die Siedlung Breslauer Poepelwitz*, „Schlesisches Heim”, Jg. 2, 1921, H. 3, s. 65-68.

²⁰ „Schlesisches Heim”, Jg. 1, H. 4, s. 18 in.

²¹ A. Hopped, *Deutsche Wohnungsreform*, „Schlesisches Heim”, Jg. 1924, H. 3, s. 210.

²² H. Tessenow, *Eine Handwerkergermeinde in Hellerau*, „Schlesisches Heim”, Jg. 1, H. 6, s. 11 in.

²³ R. Schrirer, *Streiflichter aus dem Wohnungs- und Siedlungswesen*, „Schlesisches Heim”, Jg. 2, H. 5, s. 119 in.

na zainteresowania redakcji. Zamieszczano również artykuły o charakterze teoretycznym, których tematyka już bezpośrednio ukazywała problemy nurtujące projektantów. Jednym z istotniejszych zagadnień w ramach poszukiwań tanich rozwiązań budowlanych była standaryzacja zarówno materiałowa, jak i projektowa, a przy tym zapewnienie różnorodności i indywidualizacji budynków. Zastanawiano się nad projektowaniem prostych form architektonicznych domów i ich wnętrz, gwarantujących funkcjonalność i ekonomiczność przy równoczesnym zachowaniu wysokiego poziomu estetycznego. Maya interesowały także poszukiwania formy regionalnej, zarówno w architekturze jak i urbanistyce nowych osiedli. Ilustracją tych teoretycznych rozważań E. Maya były jego projekty urbanistyczne i architektoniczne. Niektóre z nich zostały wyposażone w autorskie komentarze na łamach wspomnianego czasopisma.

Próba kontynuacji regionalnej faktury urbanistycznej. Dostosowanie do struktury krajobrazu kulturowego. Imitacja typowych układów wsi i przedmieść

Decydującym czynnikiem przy wyborze rodzaju zabudowy były założenia socjologiczne, łączące się z zasadami poszanowania lokalnego krajobrazu, zarówno urbanistycznego jak i przyrodniczego. May opowiadał się zasadniczo za osiedlami pod- i zamiejskimi. Przewidywał dla nich strukturę i układy nawiązujące do rozwiązań w tradycyjnych wsiach dolnośląskich. Były to stosunkowo niewielkie zespoły. Najmniejsze z nich miały układ **ulicowy**. Mogły być to, w najprostszy sposób pomyślane, zabudowania ciągnące się wzdłuż ulicy / drogi,

często istniejącej już wcześniej. Takie były projekty małych, kilku- czy kilkunastodomowych osiedli np. z początku działalności spółki: rozbudowy Dobroszyc²⁴ lub osiedla w Lesieńcu (ul. Osiedle Górnicze) pod Boguszowem²⁵, osiedla w Brzegu Dolnym (Al. Jeruzolimskie)²⁶, ale także bardzo licznych późniejszych najmniejszych osiedli z lat 1923-1925 np. w rejonie Wałbrzycha: w Konradowie, Rusinowej, Szczawienku i Strudze. Planowano również nieco większe tego typu zespoły z budynkami wielorodzinnymi, takie jak osiedle na Piaskowej Górze (ul. kard. S. Wyszyńskiego), realizowane dla gminy w Szczawnie²⁷. Podobny charakter nabrała również w swej ostatecznej formie rozbudowa Boguszowa – ul. 1 Maja²⁸. Bardziej urozmaicony wymiar krajobrazowy miały osiedla przy nowo wytyczonych ulicach, zwykle poprowadzonych po łagodnym łuku, takie jak osiedla w Chojnowie (ul. M. Curie-Skłodowskiej za Parkiem Piastowskim)²⁹, w Niemczy (ul. Bolesława Chrobrego, ul. T. Kościuszki)³⁰, Obornikach³¹ i Trzebnicy (ul. Jędrzejowska, *Neuhofstr.*)³². Szczególną odmianę tego typu rozwiązań stanowią osiedla z drogami serpentynowymi, wijącymi się po zboczu, jakie zbudowano w Podgórzu pod Wałbrzychem (osiedle przy szybie „Mieszko”, *Melchior Siedlung*) oraz osiedle przy ul. M. Skłodowskiej-Curie, *Neuehauser Allee*)³³. Te wymienione przykłady były rodzajem rozbudowy miast lub wsi z wtopieniem ich w otaczający je, zwykle rolniczy krajobraz metodą najprostszą, wręcz spontaniczną, jaką od wieków stosowano budując przedmieścia i zakładając oraz rozwijając wsie (wsie ulicowe, łańcuchowe).

Swoistą odmianą tego najprostszego i najoczywistszego układu urbanistycznego było zastosowanie nanizanych na szkielet głównej ulicy **gniazd zabu-**

²⁴ E. May, *Siedlungspläne*, „Schlesisches Heim”, Jg. 1, H. 2, s. 11-13.

²⁵ *Vom Wohnungs- und Siedlungsbau im Bergland, Bauen und Wohnen im Dritten Reich*, Beilage des „Neuen Tageblattes”, 1.5.1938, b.s.

²⁶ APW (Archiwum Państwowe we Wrocławiu, Sprawy Budowlane) I/12754, *Acten btr. entieignungssache, Dyhernfurth*, 1919-1926, s. 12-150; „Schlesisches Heim”, Jg. 3, 1922, H. 1, s. 3.

²⁷ T. Krug, op.cit., s. 11; E. May, *Kleinsiedlung Ober Salzbrunn*, 1919, „Schlesisches Heim”, Jg. 1, H. 7, s. 9.

²⁸ E. May, *Siedlungspläne*, „Schlesisches Heim”, Jg. 1, H. 3, s. 8-11; APW Kamieniec (Archiwum Państwowe we Wrocławiu, Oddz. w Kamieńcu Ząbkowickim), *Spezial Acten Polizei Verwaltung zu Gottesberg, abteile Bausachen, Schützenstr. 21*, s. 7-12.

²⁹ E. May, *Halbländlicher Siedlungsbau der Schlesischen Landgesellschaft in den J. 1919/20*, Jg. 2, H. 11, s. 8.

³⁰ APW I/16482, *Schlesische Heimstätte*, 1922-25, s. 69 in; tenże, *Besiedlungspläne für hügeliges Gelände*, „Schlesisches Heim”, Jg. 1921, H.11, s. 349-355; tenże, *Bericht über die Tätigkeit der Bauabteilung der Schlesischen Heimstätte im J. 1921*, „Schlesisches Heim”, Jg. 1922, H. 1, s. 12.

³¹ *Besiedlungsplan für Obernick*, „Schlesisches Heim”, Jg. 4, 1923, H. 4, s. 82.

³² Por. np. APW (Kataster) IV/597, *Plan der Stadt Trebnitz. i. Schles.*, 1:2000, Aug. 1934.

³³ APW Kamieniec, *akta gm. Wałbrzych Główny*, 387, 389, 390, 393, b.s.; E. May, *Kleinsiedlung Dittersbach*, „Schlesisches Heim”, Jg. 1, 1920, H. 9, s. 9.



7. Osiedle przy fabryce włókienniczej w Dzierżoniowie. Za: T. Effenberger, *Die Siedlung Breslauer Poepelwitz*, „Schlesisches Heim”, Jg. 2, 1921, H. 3, s. 74
 7. The housing estate of textile factory in Dzierżoniów. From: T. Effenberger, *Die Siedlung Breslauer Poepelwitz*, „Schlesisches Heim”, Jg. 2, 1921, H. 3, p. 74

dowy (enclosure)³⁴ (np. w składowych elementach kompozycji osiedla w Złotnikach pod Wrocławiem³⁵ - w formie zaczerpniętej prawie bezpośrednio z projektu Hampstead Garden Suburb, czy też na ulicowym osiedlu na Piaskowej Górze lub w niezrealizowanej części projektu osiedla na obrzeżach zachodnich Głębzcyc³⁶), naśladowały w szerokim pejzażu zabudowę zagrodową (dom z oborą i stodołą otaczające podwórze gospodarcze), obecną także na peryferiach miast. Te tak najbardziej charakterystyczne dla unwinowskich projektów elementy struktury urbanistycznej w interpretacji Maya zyskały formę zgodną z tradycyjnie występującymi w krajobrazie grupami budynków.

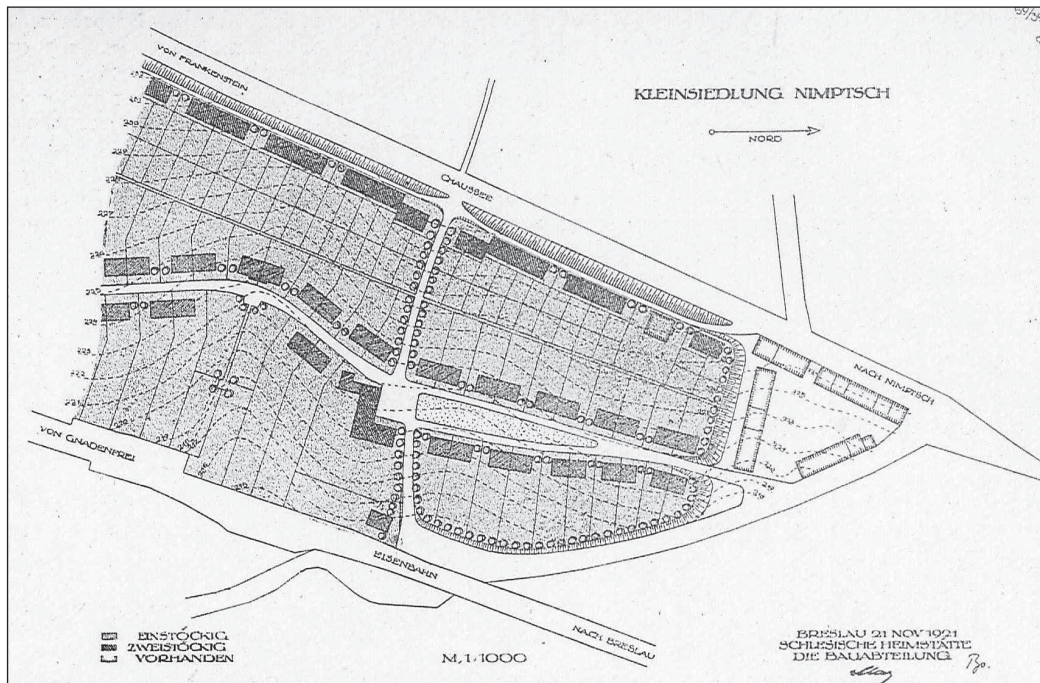
Podobne znaczenie miały małe prostokątne place lub poszerzenia uliczne wyróżnione w ulicowym

układzie osiedli, jak na osiedlu w Ołtaszynie pod Wrocławiem (ul. Strączkowa)³⁷, czy bardzo doń podobnym w rozplanowaniu osiedlu przy zakładach włókienniczych w Dzierżoniowie (ul. A. Asnyka, przy dawnych zakładach „Silesiana”)³⁸. Trójkątne wydłużone poszerzenie ulicy (ul. T. Kościuszki) pełniące podobną rolę placu-skweru na osiedlu w Niemczy otrzymało formę tak umiejętnie imitującą spontaniczność, że ulica ta wydaje się być pierwotną drogą wiejską, obudowaną przez domki osiedla. W większych zespołach urbanistycznych placówki rozwiązywane w węzłach komunikacyjnych urozmaicały układ, otrzymując każdorazowo odmienny, najczęściej nieregularny kształt. Przyczyniały się również do nadawania uliczkom wyglądu pierwotnych dróg. Tak rozwiązane były skrzyżowa-

³⁴ Termin stosowany przez projektantów i teoretyków zabudowy mieszkaniowej por. np. Z. Gądek, *Architektura miejsca: Koncepcje, projekty, realizacje 1955 – 1996*, Kraków 1996, s.120 in.; Z. Bać, *Habitat – środowisko mieszkaniowe człowieka*, Wrocław 1987, s. 56 in.; E. Cisek, *Zabudowa mieszkaniowa gniazdowa wobec natury* [w:] *Architektura współczesna wobec natury*, red. L. Nyka, Gdańsk 2002, s. 282 in.; R. Unwin, stosuje określenie enclosure np. por. *Centred and enclosed places*, s. 228 in. [w:] R. Unwin, *Town Planning in Practice*, London 1909, <http://www.archive.org/stream/townplanninginp00unwigoog#page/n384/mode/1up>; W. Kononowicz pozostaje przy nazwie angielskiej *close*, zaczerpniętej jako cytata z języka angielskiego przez J. Castexa przy opisie angielskich miast ogrodów. J. Castex, op.cit.,

s. 58 in. (np. Kononowicz W., *Problemy dziedzictwa architektonicznego Ernsta Maya z okresu wrocławskiego (1919-1925)* [w:] *Renowacja budynków i modernizacja obszarów zabudowanych*, red. T. Biliński, T. 2, Zielona Góra 2009, s. 268 in. lub też sama, *The urban activities of Ernst May in Breslau after the First War*, [w:] *International Working Party for Documentation and Conservation of Building, Sites and Neighbourhood of the Modern Movement, Science International Conference, DOCOMONO*, Dessau, 1992, s. 82-85).

³⁵ E. May, *Halbländlicher ...*, s. 8; tenże, *Hauszeichen an Typenhausern*, „Schlesisches Heim”, 1921, Jg. 2, H. 9, s. 263-266; W. Kononowicz, *Osiedla mieszkaniowe międzywojennego Wrocławia - atut czy kłopotliwe dziedzictwo?*, [w:] *Dziedzictwo*



8. Projekt osiedla projektu Maya na przedmieściach Niemczy. Za: E. May, *Besiedlungspläne für hügeliges Gelände*, „Schlesisches Heim”, Jg. 1921, H.11, s. 353
8. The design of the housing estate made by May for the outskirts of Niemcza. From: E. May, *Besiedlungspläne für hügeliges Gelände*, „Schlesisches Heim”, Jg. 1921, H. 11, p. 353

nia na osiedlu w Złotnikach, pod Nysą w Średniej Wsi (*Mittel Neuland*, ul. G. Morcinka, *Weigelstrasse* i ul. W. Reymonta, *Oppelnerstrasse*)³⁹, w Prudniku (Kolonja K. Miarki)⁴⁰, w Brzegu (na zachód od tzw. Czerwonych Koszarów)⁴¹, czy w niezrealizowanym projekcie osiedla dla Kluczborka (w okolicy cmentarza)⁴². Niewielki początkowo zespół mieszkaniowy w Nowej Rudzie, na północ od ul. Niepodległości, rozplanowany wzdłuż uliczki biegnącej po trójkącie, przypominał powstające często przy dawnych wsiach lokacyjnych rodzaj tzw. nadwsi⁴³. W Gorcach k. Wałbrzycha w wielorodzinnej zabudowie zastosowanie poszerzeń ulicznych (szeroko przez Maya tłumaczone) zapobiegło monotonii dość długiej prostej ulicy⁴⁴. Miało się to w tym wypadku kojarzyć z nieregularnymi uliczkami w dzielnicach

rzemieślniczych miast (jako ilustrację pokazano ulicę w Rostocku)⁴⁵. Zapewne w świadomości autora, pomimo sprzeciwu wobec sposobu funkcjonowania zabudowy czynszowej, tkwił także obraz znajdującej się w sąsiedztwie pierwszej górniczej ulicy Gorc (ul. Traugutta).

Większość osiedli otrzymywało jednak nieco bardziej rozbudowaną, zwartą formę z ulokowanym pośrodku głównym placem-skwerem o wydłużonym kształcie. Układy urbanistyczne tych założeń nie były wzorowane na rynkach miast. Miały wyglądać podobnie jak wioski owalnicowe z gminnym pastwiskiem pośrodku (*Anger*)⁴⁶, najmniesze być może wzorowane były na rozbudowanych zagrodach wieśniaczych lub zespołach folwarcznych. Wewnętrzne placyki to przeważnie prostokątne

kulturowe fundamentem rozwoju cywilizacji, Międzynarodowa Konferencja Konserwatorska, Kraków 2000. Materiały konferencyjne, Kraków, 23-26 października 2000 / red. nauk. A. Kadłuczka, Kraków 2000, s. 514; A. Zabłocka-Kos, *Osiedle na Złotnikach*, [w:] *Atlas...*, s. 141-143; W. Kononowicz, *Złotniki, osiedle mieszkaniowe* [w:] *Encyklopedia...*, s. 958.

³⁶ E. May, *Stadterweiterungsplan für den Westteil von Leobschütz*, „Schlesisches Heim”, Jg. 1923, H.7. s. 193.

³⁷ APW I/16482, *Schlesisches Heimstätte*, 1922-25, s. 50; E. May, *Bericht über die Tätigkeit der Bauabteilung der Schlesischen Heimstätte im J. 1921*, „Schlesisches Heim”, Jg. 1922, H. 1, s. 12.

³⁸ Ibid. Por. też plan realizacji: *Übersichtplan über die Tätigkeit der Schlesische Heimstätte im J. 1921*, „Schlesisches Heim”, Jg. 1922, H. 1, s. 3, okładka.

³⁹ E. May, *Halbländlicher...*, s. 8; *Sonderheft der Schlesischen Landesgesellschaft*, „Schlesisches Heim”, b.s.

⁴⁰ Ibid.

⁴¹ Ibid.

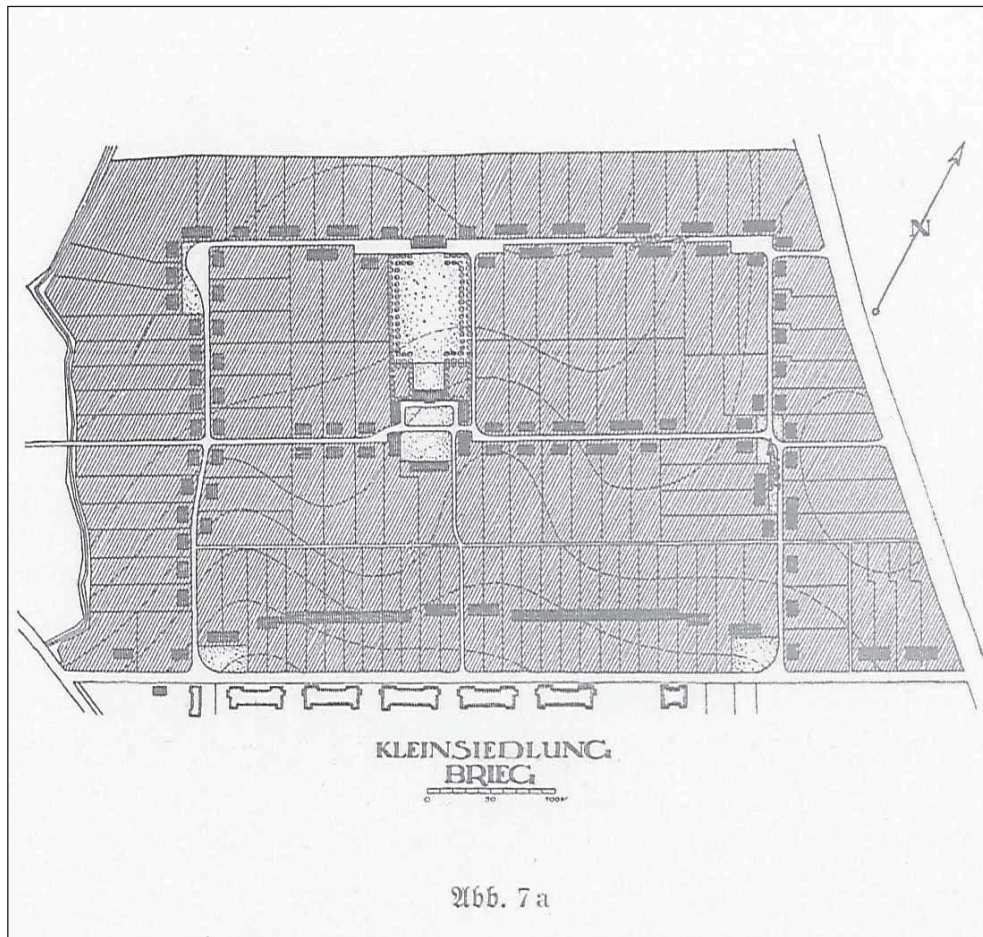
⁴² E. May, *Bericht über die Tätigkeit...*, s.10-14.

⁴³ tenże, *Halbländlicher...*, s. 8.

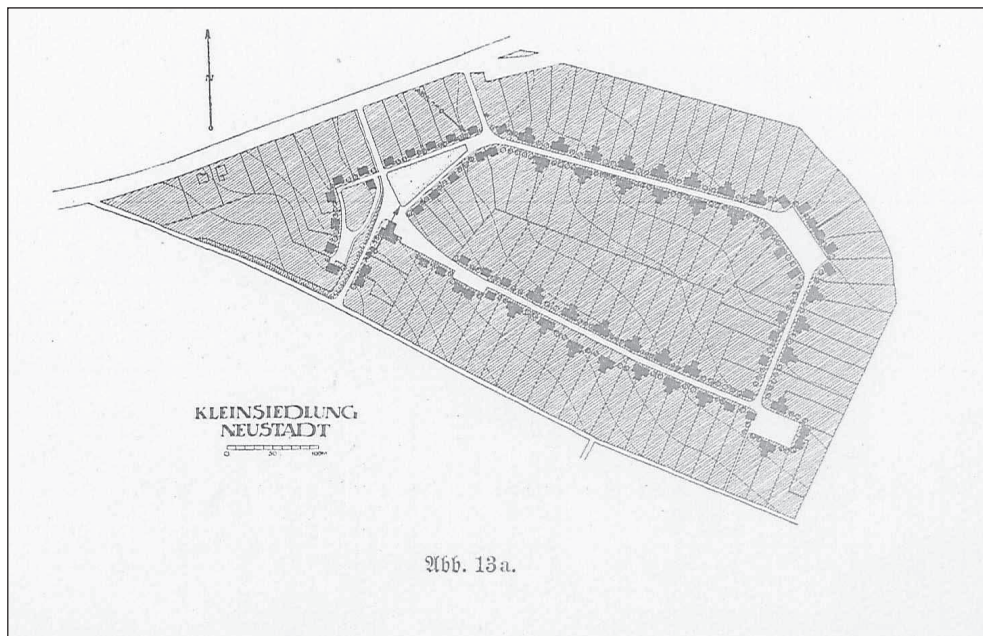
⁴⁴ tenże, *Bebauungspläne*, „Schlesisches Heim”, 1921, Jg. 2, H. 4, s. 102, il., *Stadterweiterung Rothenbach (Gorce)*, s. 103; tenże, *Bericht über die Tätigkeit...*, s.12; tenże, *Zweigeschossige Einfamilienreihen Häuser*, „Schlesisches Heim”, Jg. 2, H. 1, s. 17; *Vom Wohnungs...*, b.s.

⁴⁵ tenże, *Zweigeschossige...*, s. 18.

⁴⁶ tenże, *Siedlungspläne*, „Schlesisches Heim”, Jg. 1, H. 1, s. 8.



9. Osiedle w Brzegu na zachód od koszar. Projekt. Za: *Sonderheft der Schlesischen Landgesellschaft*, „Schlesisches Heim”, 1920, b.s.
 9. The housing estate in Brzeg on the west side of the barracks. The design. From: *Sonderheft der Schlesischen Landgesellschaft*, „Schlesisches Heim”, 1920, n.p.



10. Osiedle w Prudniku (*Neustadt*). Projekt. Za: *Sonderheft der Schlesischen Landgesellschaft*, „Schlesisches Heim”, 1920, b.s.
 10. The housing estate in Prudnik (*Neustadt*). The design. From: *Sonderheft der Schlesischen Landgesellschaft*, „Schlesisches Heim”, 1920, n.p.

przestrzenie, otoczone zabudową wolnostojącą lub w formie pierzei o zróżnicowanej wysokości. Tego typu osiedla (*Angersiedlung*) o różnej wielkości, począwszy od kilkudomowych, pierwszych z zaprojektowanych, do dużych podmiejskich, powstawały w całym okresie działania spółki pod kierunkiem Maya. Najwcześniejsze tego typu małe kilkudomowe osiedle zbudowano w Czarnem pod Jelenią Górą⁴⁷. Sąsiaduje ono bezpośrednio z folwarkiem i wyraźnie na nim zostało wzorowane, posiadając podobny kształt i wymiary oraz analogiczną zakrecającą aleję prowadzącą do placu⁴⁸. Podobnie rzecz miała się w przypadku osiedli w Ząbkowicach Śląskich (ul. K. Limanowskiego)⁴⁹ czy w Nowym Miasteczku (Osiedle Wrocławskie)⁵⁰, które stworzyły niezależne zgrupowania budynków, nie mając wzorów w bezpośrednim sąsiedztwie, natomiast przypominające układem folwarki, np. w sąsiadującym z Ząbkowicami Tarnowie, czy duże zagrody przy drodze na północ od Nowego Miasteczka. Charakter zespołu zagrodowego miało też znacznie później zaprojektowane z zastosowaniem nowatorskich pomysłów architektonicznych osiedle w Kowalach⁵¹. Inspiracją bezpośrednią dla tego zwarteo, zamkniętego założenia była zapewne opracowywana przez zespół projektowy adaptacja budynków gospodarskich na cele mieszkalne w Jaworzynie Śląskiej⁵². Na podobnej koncepcji oparto projekty placów, jako centrów struktury osiedli w Stabłowicach⁵³, Leśnicy⁵⁴ pod Wrocławiem czy w Średniej Wsi koło Nysy. W osiedlach podwrocławskich place-skwery tworzyły punkt węzłowy, ośrodek kompozycyjny wśród rozproszonej zabudowy o charakterze ekstensywnym, rozlokowanej wzdłuż dróg rozplanowanych w regularny sposób, oparty na prostokątnej sieci, odpowiadający typowemu nizinemu podziałowi katastralnemu. W projekcie osiedla w Małujowicach

plac miał przybrać jeszcze inną charakterystyczną dla wsi tego rejonu formę - placu ze stawem⁵⁵. W osiedlu na Gaju pod Wałbrzychem wprowadzenie placu stworzyło hierarchię przestrzeni i nadało samodzielność zespołowi zyskującemu rangę równoważną sąsiednim zindustrializowanym wsiom⁵⁶. Jedynie w niezrealizowanej koncepcji osiedla pod Boguszowem i w przypadku osiedla w Brzegu, plac stawał się elementem kompozycji urbanistycznej miasta. Trójkątny plac otoczony zabudową jednorodzinną w Boguszowie miał stawać się zielonym wnętrzem bardzo rozległego kwartału miejskiego.

Układ urbanistyczny osiedli był inspirowany jednak przede wszystkim krajobrazem śląskiej wsi. Zacerpnięte zostały schematy ulicowy, łańcuchowy czy owalnicowy z wewnętrznym placem pastwiskiem. Potwierdza to nie tylko opis i ilustrują projekty, ale także jedyne prezentowane przez Maya studium historii urbanistyki wsi (Biskupic Widawskich, *Bischwitz*)⁵⁷. Był to dawny układ przebudowany w dużej mierze w czasach klasycyzmu. Nawet w przypadku projektowania bardzo dużego zespołu mieszkaniowego, jakim był kompleksowy projekt osiedla w Złotnikach pod Wrocławiem, jeden z najwcześniejszych projektów bardzo powiązanych z unwinowskimi koncepcjami (Hampstead), zabudowa mogła przypominać rozprzestrzeniające się szeroko układy wiejskie, jako wkomponowane w szeroką dolinę i jej odgałęzienia rolnicze zagrody.

Nieliczne są przykłady zespołów dostosowujących się do zabudowy kwartałowej miasta. Dla osiedli na obrzeżach miast naturalnym wzorem były spontanicznie rozwijające się od wieków przedmieścia, a więc układ rozgałęziających się (Chojnów, Kluczbork, Niemcza) lub obwodnicowych ulic (Prudnik), a w wypadku miast podgórskich poziomicowych (Gorce, Radków⁵⁸). Innych wzorców dostar-

⁴⁷ tenże, *Siedlungspläne*, „Schlesisches Heim”, Jg. 1, H. 2, s. 11-13.

⁴⁸ Ibid., s. 11-13.

⁴⁹ Ibid., s. 11-13. E. May, *Halbländlicher ...*, s. 8. Sonderheft ..., b.s.; APW I/12794, *Bausachen Stadt Frankenstein*, 1925-1935, s.25-27, 42.

⁵⁰ E. May, *Siedlungspläne*, „Schlesisches Heim”, Jg. 1, H. 2, s. 11-13. Sonderheft der Schlesischen Landgesellschaft, „Schlesisches Heim”, 1920, b.s.

⁵¹ tenże, *Wohnungsfürsorge*, „Schlesisches Heim”, Jg. 1924, H. s. 406.

⁵² O czym świadczyłyby nie tylko analogie formalne, ale i zamieszczenie szkicu perspektywicznego z tego projektu w artykule. Ibid. s. 410.

⁵³ E. May, *Bebauungspläne*, „Schlesisches Heim”, Jg. 1921, H. 4, s. 99-100. Por. Też zdjęcie. „Schlesisches Heim”, Jg. 1922, wkładka.

⁵⁴ Ibid.; APW I/12753, s. 38, 210.

⁵⁵ E. May, *Bebauungspläne*, „Schlesisches Heim”, Jg. 1921, H. 4, s. 99.

⁵⁶ tenże, *Eine Bergarbeitersiedlung für Waldenburg*, „Schlesisches Heim”, Jg. 1, H. 4, April 1920, s. 3. „Schlesisches Heim”, Jg. 1, H. 11, wkładka; APW Kamieniec, *Acta specialia der Magistrat zu Waldenburg*, [117], *Aufstellung des Bebauungsplanes für die Siedlung am Kreis Krankenhaus (Stadtparksiedlung)*.

⁵⁷ E. May, *Plan einer bauerlichen Siedlung aus dem Anfang des 19Jhts.*, „Schlesisches Heim”, Jg.1921, H.3, s. 71.

⁵⁸ APW I/13067, *Acta von Bausachen Stadt Wünschelburg*, do1926; E. May, *Kleinsiedlung Wünschelburg*, „Schlesisches Heim“, Jg.2, 1921, H. 10, s. 304, 305.



11. Ul. Byczyńska w Kluczborku. Pierzeja zachodnia z domami drugiego zaprojektowanego przez „Schlesische Heimstätte” osiedla, realizowanego dopiero w latach 30. XX w. Fot. S. Wróblewski
 11. The Byczyńska street in Kluczbork. The western frontage of houses in the second neighborhoods designed by „Schlesische Heimstätte”, built in 1930s. Photo by S. Wróblewski

czyły dzielnice dziewiętnastowieczne i secesyjne, w ich sąsiedztwie przyszło tworzyć uzupełnienia podmiejskiej zabudowy w Brochowie, Boguszowie, Nysie i Brzegu, czy Głubczycach. Na osiedlach peryferyjnych przyjęto, jako podstawową, zasadę spójności z otaczającym krajobrazem. Skłaniała ona do podjęcia kwartałowego podziału w urbanistyce, jak to miało miejsce w przypadku dwóch dużych osiedli w Brzegu i Brochowie lub przynajmniej dostosowania się do takiego kształtu działki, jak np. na osiedlu policyjnym w Prudniku przy ul. Legnickiej⁵⁹. Projekt dużego osiedla mieszkaniowego na wschód od Boguszowa poniżej zabudowań Górnego Sobiecinia⁶⁰ na trójkątnej działce graniczącej bezpośrednio z miastem został pomyślany zgodnie z howardowską koncepcją miasta promienisto-strefowego. May zresztą właśnie przy okazji tego projektu zaprezentował tę koncepcję w swojej interpretacji. Osiedle pod Nysą w Średniej Wsi w swym układzie nieodparcie nasuwa skojarzenia o nieprzypadkowym podobieństwie

do położonego w sąsiedztwie secesyjnego „miasta-ogrodu”. Koncepcja funkcjonalna osiedla była podobna do osiedla w Złotnikach. W środku miał znaleźć się prostokątny plac, przy którym stanęłyby obiekty usługowe (kościół, szkoła i sklepy), tworząc rodzaj centrum osiedlowego. Planowano tam szkołę i kościół w formie trójskrzydłowych budynków spiętych łącznikami, tworzących wyraźną dominantę w przestrzeni tego zespołu urbanistycznego. Cały teren osiedla miały otoczyć ulice obrzeżne z zabudową szeregową w krótkich pierzejach i budynkami bliźniaczymi⁶¹. Jedynie osiedle na zachodnich obrzeżach Brzegu zaplanowano częściowo w oparciu o układ szachownicowy. Była to zapewne kontynuacja rozbudowy miasta w formie kwartałowej z drugiej połowy XIX i początku XX wieku oraz dostosowanie do charakteru urbanistycznego sąsiadujących z nim koszarów. Dla Głubczyc, pomimo rozpoczętej na tym obszarze miasta kwartałowej regulacji⁶², May zaproponował układ spinającego mia-

⁵⁹ tenże, *Die Siedlung Neustadt O/S*, „Schlesisches Heim”, Jg. 4, Juli 1923, H. 7, s. 151 i n. APW I/16482, s. 23, 41. Por. T. Effenberger, *Siedlung...*, s. 74, S.R. Henderson, *Ernst May and the Campaign to resettle the countryside: rural housing in Silesia, 1919-1925*, <http://surface.syr.edu/cgi/viewcontent.cgi?article=1000&context=arc&sei-redir=1#search=%22Henderson%20%20Ernst%20May%20Campaign%22>

⁶⁰ E. May, *Siedlungspläne*, „Schlesisches Heim”, Jg. 1, H. 3, s. 8-11.

⁶¹ tenże, *Halbländlicher ...*, s. 10 in.

⁶² Por. Zbiory Kartograficzne Uniwersytetu A. Mickiewicza w Poznaniu, *Topographische Karte*, 1 : 25 000, Herausg. 1884, Ausgabe 1930, Leobschutz, 1930, za: http://amzpbig.com/maps/5772_Leobschutz_1930.jpg.

sto ringu (ul. A. Mickiewicza), powtarzający sposób rozwoju średniowiecznego miasta w okresie secesji (ul. Wałowa i Koszarowa). Uzupełnił go następnie zespół równoległych uliczek biegnących w dół zbocza w stronę rzeki.

Inaczej opracował May jeden z swoich ostatnich projektów osiedli na Dolnym Śląsku, stanowiący także przykład rozbudowy dużego miasta. W projekcie osiedla na Bielanych w Legnicy (*Kriegerheimstätten*)⁶³ zastosował układ równoległych ulic, biegnących po obszernych łukach, zgodnie z pierwotnym przebiegiem dróg. Główna projektowana ulica przybrała formę reprezentacyjnej alei (obecnie al. Rzeczpospolitej, *Immelmannstr.*), obudowanej zwartymi pierzejami domów, podobnie jak na osiedlu w Gorcach. Jednak przy ulicy wewnętrznej i jej odgałęzieniu (ul. J. Kasprowicza i ul. Góral-ska) wolno stojące domy stanęły w nieregularnych szeregach, stworzyły uskokową strukturę. Wnętrze osiedla ukształtowano zgodnie z zasadami funkcjonalizmu. Warunki nasłonecznienia, przewietrzania, zapewnienia jednakowych walorów użytkowych wszystkich mieszkań zaczęły przeważać nad wartościami kulturowymi.

Wszystkie projekty „rozwojowe” miast wykonywane przez zespół autorski spółki „Schleisische Heimstätte” pod kierownictwem Maya uwzględniały istniejącą sieć dróg i zachowywały dotychczasowe osie kompozycyjne (np. osiedla w Gorcach, Niemczy, Kluczborku, Radkowie czy nawet noszące już znamiona funkcjonalizmu osiedle w Legnicy). Większość tych osiedli została stworzona jako szczególne zespoły krajobrazowe. Powstawały jako wydzielone jednostki, starannie wkomponowywane w otoczenie. Przejawiało się to w świadomym i niezwykle starannym kształtowaniu panoram zespołów. Problem ten poruszył m. in. sam May omawiając zagadnienia projektowania osiedli. Podkreślił rolę podporządkowania zespołu urbanistycznego dominancie⁶⁴. Najczęściej były to już istniejące wcześniej wieże kościołów w sąsiednich miejscowościach. Tak kształtowane było osiedle w Boguszowie czy rozbudowa Radkowa. Główna oś kompozycyjna osiedla w Brochowie skierowana była także na wieżę kościoła. Na osiedlu na Gaju miała powstać kaplica stanowiąca dominujący element wysokości-

wy. Osiedle na Piaskowej Górze podporządkowane było dominancie kościoła katolickiego, a osiedle w Podgórzu k. Wałbrzycha - kościoła luterańskiego, podobnie jak osiedle na przedmieściach Niemczy.

Projektowane osiedla były dostosowane do istniejącej już w sąsiedztwie zabudowy, jej intensywności, wysokości budynków, otrzymywały podobnie ukształtowane węzły kompozycyjne, rozrzedzenia tkanki budowlanej w postaci placyków i poszerzeń ulicznych. Dzięki temu powstawał analogiczny deseń urbanistyczny, który w krajobrazie imitował spontaniczności powstawania osiedli.

Dostosowanie do krajobrazu naturalnego.

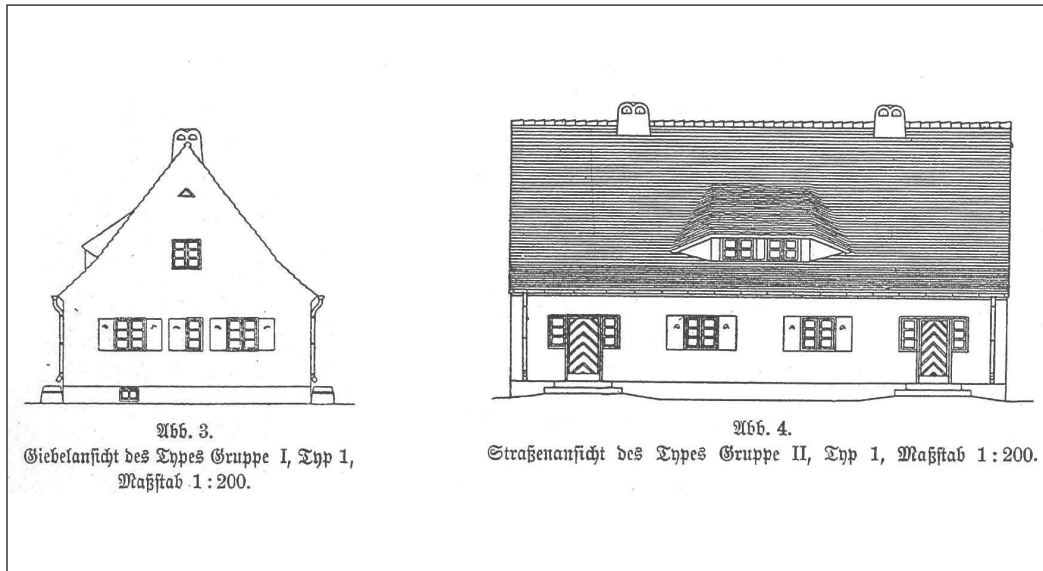
Zabudowa na zboczu. Osiedla na nizinach. Rola zieleni

Regionalizm okresu wczesnego modernizmu przejawiał się we wpasowaniu w pejzaż, kontynuowaniu dostrzeganych reguł kompozycyjnych. Pagórkowaty i górzysty teren umożliwiał tworzenie szczególnych efektów krajobrazowych. Na przykładzie osiedli realizowanych przez „Schleisisches Heimstätte” lub przy współpracy z nią widać, że najlepsze efekty dawało zachowanie i podporządkowanie wznoszonych obiektów ukształtowaniu topograficznemu. Niewielkie garby, skarpy czy nieckowate zagłębienia nadawały osiedlom naturalny, malowniczy pejzaż. Charakterystyczną cechą projektów było precyzyjne dostosowywanie się do warunków topograficznych i fizjograficznych. Wykorzystanie ukształtowania terenu w kompozycji urbanistycznej dawało zazwyczaj, obok poprawy walorów mikroklimatycznych i znacznych oszczędności na pracach niwelacyjnych w trakcie budowy, płynną, prowadzoną po łagodnych łukach linię⁶⁵. W ten sposób na osiedlach powstawały niewielkie wnętrza i różnorodne zmienne widoki z kolejnych miejsc w przebiegu uliczek. W rejonie wałbrzyskim powstające w tym okresie osiedla, zwykle na terenach trudnych do zagospodarowania, o dużych spadkach, otrzymywały układ ulic oparty na poprowadzeniu równoległych do poziomicy zbocza, np. osiedle na Gaju zwraca uwagę niezwykle dokładnym odwzorowaniem układu terenu w przebiegu ulic, co w efekcie dało poprowadzenie ich po krętej linii.

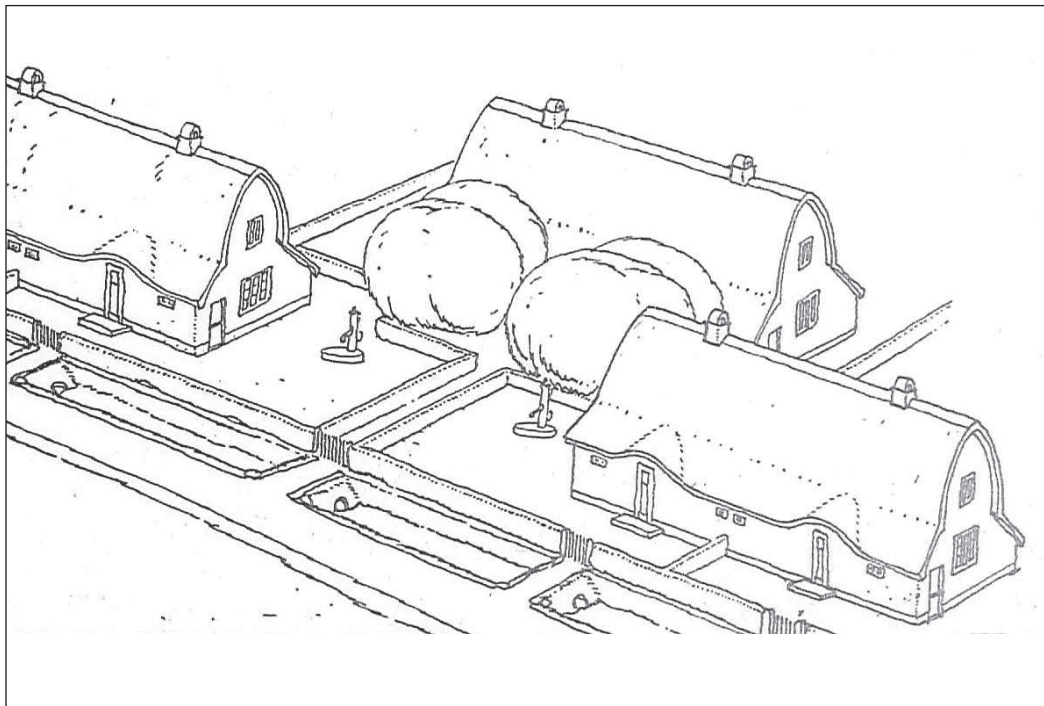
⁶³ H. Boehm, *Die Städtebauliche Planung*, „Schleisisches Heim”, Jg. 1925, H. 1, s. 13, T. Effenberger, *Siedlung...*, s. 57. W Legnicy działał osobny oddział spółki, który opracowywał projekty dla miasta i okolicy. W wypadku osiedla na Bielanych opracowanie projektu przez Maya świadczy o randze tej inwestycji.

⁶⁴ E. May, *Siedlungspläne*, „Schleisisches Heim”, Jg. 1, H. 3, s. 8-11.

⁶⁵ tenże, *Besiedlungspläne für hügeliges Gelände*, „Schleisisches Heim”, 1921, Jg. 2, H. 11, s. 349-353.



12. Projekt domku jednorodzinnego. Rzuty, elewacje i widok. Grupa I, typ 1, później zwany typem Holtei.
Za: E. May, *Klein Wohnungs Typen*, „Schlesisches Heim”, Jg. 1, Jan. 1920, H.1, s. 16
12. The design of a single-family house. Plans, elevations, and view. Group I, type 1, later known as the type Holtei. E. From: May, *Klein Wohnungs Typen*, “Schlesisches Heim”, Jg. 1, Jan. 1920, H. 1, p. 16



13. Domy z dachem krążynowym, gr. II, f. 13hb. Widok grupy. Za: E. May, *Typen für Landarbeiterwohn-
houses*, „Schlesisches Heim”, Jg. 1921, H. 8, s. 228-229
13. Houses with arched roofs. Gr. II, f. 13hb. A view of the group. From: E. May, *Typen für Landarbeiter-
wohnhauses*, “Schlesisches Heim”, Jg. 1921, H. 8, pp. 228-229



14. Projekt domu bliźniaczego z mieszkalnym poddaszem, gr. II, f. 1c. Później zwany typem Ulitz. Widok aksonometryczny. Za: E. May, *Typen für Landarbeiterwohnhauses*, „Schlesisches Heim”, Jg. 1921, H. 8, s. 231-232

14. The design of a semi-detached house with habitable attic. Gr. II, f. 1c. Later called the type Ulitz. The axonometric view. From: E. May, *Typen für Landarbeiterwohnhauses*, „Schlesisches Heim”, Jg. 8 1921, H., p. 231-232

Zupełnie nowym problemem teoretycznym było projektowanie osiedli na stromych zboczach (Gorce). May poświęcił temu zagadnieniu osobny artykuł⁶⁶. Nie było wielu wzorców regularnej zabudowy wiejskiej, pewne inspiracje czerpał z miast przedgórza sudeckiego, np. Srebrnej Góry⁶⁷ albo znanego z projektu Boguszowa. Opracował system zabudowy w układzie pasmowym zgodnym z poziomiami wzgórza, z budynkami gospodarczymi przy ścianach szczytowych domów lub w osobnym ciągu na tyłach parceli. Na nizinym, płaskim terenie, np. przy budowie osiedli dla gmin pod Wrocławiem, stosował natomiast układ regularny, oparty na prostokątnej sieci podziałów katastralnych.

W projektowaniu tego okresu doceniano rolę zieleni. W nowe osiedla wraz z regulacją ulic wprowadzano starannie przemyślany system sadzenia drzew – przede wszystkim szpalery lip, klonów i kasztanowców. Integralną częścią układów były skwery, niektóre przeznaczone do zadrzewienia, inne tylko z niską zielenią. Najważniejszą jednak cechą tych osiedli, zgodnie z założeniami socjologicznymi było zaopatrzenie mieszkań w przydomowe ogródki, bądź ogródki pracownicze usytuowane poza budynkami.

Zastosowanie form regionalnych w architekturze

Secesyjne idee bliskie koncepcjom Unwina, polegające na szacunku dla przeszłości i inspiracji wzorami architektury średniowiecznej i formami ludowymi, zaowocowały w pracach architektonicznych Maya swoistym regionalizmem. Pewne rozwiązania zaczerpnięto bezpośrednio z angielskich pomysłów, zarówno odnośnie całości obiektów – bryły, jak i szczegółów, np. stosowania wielopolowych (dziewięciopolowych) okien. Jednak dla większości form podstawą były studia architektury wiejskiej Dolnego Śląska. Odrzucając z roli wzorców blisko powiązane z nurtem historyzmu, a przez to „miejskie” w swym wyrazie budynki z poprzedzającego okresu, May kierował uwagę na najliczniej w tym czasie obecne na śląskiej wsi domy klasycystyczne, czasem nawet późnobarokowe. Badania dotyczyły kształtu dachu, projektowania poddasza, kształtowania facjatek i lukarn w połaciach dachu. Te elementy formowały całą bryłę obiektów. Także drobne elementy architektoniczne - gzymsy opaski okienne i drzwiowe, kształt naświetli czerpane były z podobnych wzorów.

Po pierwszej wojnie spółdzielnie budowlane rozpoczęły stosowanie zabudowy typowej, projekto-

⁶⁶ Ibid., s. 349 in.

⁶⁷ O tym wzorze pisał E. May w artykule, *Zweigeschossige Vier- und Sechsfamilien Wohnhäuser*, „Schlesisches Heim”, 1922, Jg. 3, H. 3, s. 37-42



15. Osiedle na Gaju w Wałbrzychu. Budynek typowy „Schlesische Heimstätte” w północnej części osiedla przy ul. Bolesława Krzywoustego. Fot. Autorka

15. The housing estate on Gaj in Wałbrzych. The typical building by “Schlesische Heimstätte” in the northern part of the housing estate at Bolesława Krzywoustego street. Photo by Author

wanej jednak w większości wypadków na potrzeby poszczególnych osiedli. W pierwszym roku działalności „Schlesisches Heim” niewielkie budynki były projektowane w prostej bryle i skromnych formach architektonicznych – prostokątne w rzucie, kryte dwuspadowym dachem o kącie nachylenia 50° , często z zastosowaniem urozmaicających więźbę lukarn⁶⁸, zwykle w formie „wolic oczek” pojedynczych lub zmodyfikowanych do formy bliźniaczej. Uwagę projektanta przykuwały kształty dachów, co m. in. przejawiało się w studiowaniu konstrukcji i funkcjonalności wiatrownic okapowych, stosowania ścianki kolankowej⁶⁹ czy projekcie budynku z rozłożystym dachem sięgającym ziemi⁷⁰. Elewacje domków urozmaicały jedynie drzwi, ukośnie opierane i okna, o tradycyjnej stolarce wielopolowej często zaopatrzone w okiennice (jedno-, dwurodzin-

ne: Złotniki, Czarne, Gaj, Ząbkowice, Nowa Ruda, Chojnów, Nysa, Prudnik i Brzeg, wielorodzinne: Piaskowa Góra, Oleśnica, Boguszów, czy Podgórze).

Charakterystyczną cechą omawianych osiedli, związaną z ich zapleczem ogrodowo-rolniczym, było wyposażenie w drobne obiekty gospodarcze. W przypadku osiedli rolniczych czy przeznaczonych dla chłopo-robotników, budynki zgodnie z miejscowym zwyczajem miały dołączone skrzydło inwentarskie (na osiedlu w Złotnikach, na Piaskowej Górze, w Nowej Rudzie, Chojnowie, Prudniku, Stabłowicach). Na osiedlach robotniczych każda rodzina miała komórkę na węgiel, a przy ogródkach wznoszono altanki i komórki na narzędzia i płomy. Były one często interesująco wkomponowane w postaci łączników pomiędzy domami (osiedle na Podgórzu, przy Nowym Dworze, w Kluczborku). Bardzo ciekawą architekturę ogrodowo-gospodarczą, dostosowaną do projektu całego zespołu, miały osiedla przy szybie Mieszko na Podgórzu, w Brochowie czy Gorcach. Takie potraktowanie zabudowy uzupełniającej w decydujący sposób wpłynęło na charakter osiedli.

We wszystkich projektach zalecano tradycyjne materiały naturalne - ściany murowane z cegły (zalecano cegłę kratówkę *Hohlziegel*) i tynkowane, drewnianą więźbę i dach kryty dachówką. W poszukiwaniu tanich rozwiązań sięgnięto do jeszcze dawniejszych rozwiązań i lokalnych materiałów budowlanych⁷¹. Ściany można było wykonać z bloczków z suszonej gliny (*Lehmpatzen*), wapienia, żużlu wapiennego czy drewna. Proponowano krycie dachów gontem (*Schindel*, *Spliss*)⁷² czy nawet strzechą (*Lehmschindel*)⁷³. Szczególnym przykładem były bardzo duże parterowe budynki z mieszkalnym poddaszem na osiedlu w Lesieńcu, kryte naczółkowymi dachami z dużą lukarną, obwiedzioną płynną linią – miały zapewne przypominać tradycyjną zabudowę wiejską z XVIII i początków XIX w.

W kolejnym okresie w pracowni biura zajmowano się nadal dopracowywaniem rozwiązań niewielkich tanich domów, o powierzchni mieszkalnej nieznacznie przekraczających 50 m^2 ($60\text{-}100 \text{ m}^2$), a w pewnych wypadkach nawet mniejszej. Projek-

⁶⁸ E. May, *Der Drempele im Kleinwohnungsbau*, „Schlesisches Heim”, Jg. 1, H. 10, s. 1 in.

⁶⁹ Ibid., s. 1 in.

⁷⁰ Gr. V, typ 6, E. May, *Können wir noch bauerliche Siedlungen treiben*, „Schlesisches Heim”, Jg. 1, H. 9, s. 4-5.

⁷¹ tenże, *Ersatzbauweisen*, „Schlesisches Heim”, Jg.1, H. 2, s. 20.

⁷² tenże, *Splissdach*, „Schlesisches Heim”, Jg. 1, H. 4, April 1920, s. 12.

⁷³ tenże, *Die Wohnlaube*, „Schlesisches Heim”, Jg. 1, H.6, Juni 1920, s.7.



16. Projekt elewacji budynku bliźniaczego na osiedlu na Piaskowej Górze. Opracowany w lokalnym oddziale w Szczawnie w oparciu o budynki typowe „Schlesisches Heim”, projekt. Reprodukacja bez skali. Archiwum m. Szczawna, 65/103, s. 58, *Siedlung Gemeinden Ober-Salzbrunn. Hausart 6.*, M. 1:100, der Ausführung Wilhelm Kahmann, Bad Salzbrunn 15 April 1921

16. The design of the façade of a semi-detached house at the housing estate Piaskowa Góra. Developed in local branch in Szczawno on the base of the type by “Schlesisches Heim”. Reproduction without scale. Archive of Szczawno, 65/103, p. 58, *Siedlung Gemeinden Ober-Salzbrunn. Hausart 6*, M 1: 100, der Ausführung Wilhelm Kahmann, Bad Salzbrunn 15 April 1921

towano kolejne domki jednorodzinne, a szczególnie bliźniacze⁷⁴ (osiedle w Niemczy, osiedle w Ząbkowicach Śląskich przy ul. Zielonej projektowane dla służb policyjnych, zrzeszonych w spółdzielni samopomocowej Eigenhandbauverein „Kameradschaft”⁷⁵). Wśród nich pojawiły się projekty budynków dwurodzinnych z dachem krążynowym (*Bohlenbindenbau*), szczególnie zalecanych do zabudowy wiejskiej (robotników rolnych) i osiedli zamiejskich⁷⁶. Projekt z tej grupy wykorzystano przy zabudowie Ołtaszyna, czy na drugim, zrealizowanym, osiedlu w Kluczborku (ul. Byczyńska). Zaproponowano także szeroką ofertę projektów domów szeregowych⁷⁷, przewidywanych dla osiedli w bliskim sąsiedztwie miast, polecanych jako dogodne dla górników, rzemieślników czy ludzi wolnych zawodów (osiedla w Gorcach, Klecinie, Dzierżonowie, Brochowie, Partynicach).

Dzięki zastosowaniu ścianki kolankowej zwiększono powierzchnię mieszkalną na poddaszu. Zaczęto też podpiwniczyć budynki, w ten sposób pomieszczenia gospodarcze można było przenieść z parteru do podziemia. W niektórych projektach (gr. II, f. 1cd) rezygnowano w ogóle z przybudówek gospodarczych, proponując jedynie wolnostojące szopy na tyłach zabudowy. Koncentrowano się na nadaniu zwartej, opływowej formy bryle budynków, z płynnym włączeniem do niej przybudówek gospodarczych⁷⁸. Wymagało to użycia dużych połączy dachowych i zmniejszenia powierzchni ścian. Ciągłą linię, lekko łamaną lub prowadzoną po łukach otrzymywały wyłamania okapów nad drzwiami i ściankami kolankowymi oraz okapy lukarn. Zaczęto wprowadzać inne wzory okien – kwadratowe lub w kształcie ustawionych horyzontalnie prostokątów z podziałem dziewięciopółowym.

⁷⁴ tenże, *Wie weit kann die Wohnfläche des Kleinhauses eingeschränkt werden?*, „Schlesisches Heim”, Jg. 1921, H. 2, s. 38.

⁷⁵ H. Boehm, *Die Städtebauliche Planung*, „Schlesisches Heim”, Jg. 6, 1925, H. 1, s. 14.

⁷⁶ E. May, *Typen für Landarbeiterwohnhauses*, „Schlesisches Heim”, Jg. 1921, H. 8, s. 228, tenże, *Bericht über die Tätig-*

keit der Bauabteilung der Schlesischen Heimstätte im J. 1921, „Schlesisches Heim”, Jg. 1922, H. 1, s.10.

⁷⁷ tenże, *Zweigeschossige Einfamilienreihenhäuser*, „Schlesisches Heim”, Jg.2, H.1, s. 12-20.

⁷⁸ tenże, *Typen für Landarbeiterwohnhauses...*, s. 228-232; tenże, *Wie weit kann die Wohnfläche ...*, s. 39-43.

W projektach pochodzących z pracowni „Schlesische Heimstätte” elewacje zdobiono w bardzo prosty detal klasycyzujący – gzymsy pośrednie i wieńczące oraz półokrągłe naświetla nad portalami. Formy te były wzorowane na obecnych w lokalnej architekturze wiejskiej, także występujących w domach górniczych z wieku XIX. Do asortymentu form o tej samej genezie można też zaliczyć cokoły licowane kamieniem, lukarny w dachu w formie „wolic oczek”, a także formy stolarki okiennej o podziale sześciopółowym, tnącym powierzchnię okna na drobne prostokątne szybki. Odstąpiono całkowicie od architektury z ceglanym licem elewacji. Zapewne kojarzyła się za bardzo z architekturą przemysłową, a przede wszystkim z architekturą domów czynszowych. Jednak nadal korzystano z drobnych elementów wykończenia ceglanego. Wprowadzano czasem gzymsy, opaski ceglane i licowane w cegle cokoły.

Budynki jednorodzinne i niektóre małe wielorodzinne (np. na Piaskowej Górze⁷⁹, na osiedlu w Ząbkowicach) nie tylko nawiązywały do form architektury wiejskiej regionu, ale w całości imitowały charakter „sielski”, bukoliczny czy wręcz bajkowy. Podkreślały to surowe cokoły z kamienia łamanego i elementy wykończeniowe z drewna - okiennice, ganeczki, schodki. Temu celowi służyła stolarka okienna o drobnych podziałach i drzewiowa, o prostych formach płycin lub ukośnego oblistwowania.

Szczególnym przykładem, w trakcie projektowania którego zdecydowano się na radykalne zastosowanie zaleceń formalnych i materiałowych Maya, było osiedle wzniesione dla spółdzielni policyjnej w Prudniku⁸⁰. Na osiedlu miały stanąć domy bliźniacze z przybudówkami gospodarczymi, jedynie na węższych działkach przy bokach zatoki bez komórek i na wlocie uliczki budynki jednorodzinne. Projekt domów został oparty na rozwiązaniu katalogowym (gr. II, f. 1c) ze zmianami uwzględniającymi specyfikę materiałów budowlanych. Domy wzniesiono z cegieł z suszonej gliny, a ich wysokie dachy z wiatrownicami, zapewniającymi głębokie okapy, pokryła strzecha. Był to powrót do tradycyjnych materiałów budowlanych i próba zrealizowania budownictwa niezwykle taniego. Nadano im też swoiste formy na-

wiązujące do tradycji ludowych m. in. w dekoracji szczytów dachów, czy przysłupowej dekoracji (konstrukcji?) komórek. Osiedle miało być tanie w realizacji nie tylko ze względu na koszt materiałów, ale także jako własnoręcznie wznoszone przez przyszłych mieszkańców, jedynie pod nadzorem technicznym inżynierów ze „Schlesische Heimstätte”.

Projekty architektoniczne z pracowni „Schlesische Heimstätte” to chyba najdokładniejsze a zarazem ostatnie rezultaty architektoniczne dopełnienia idei *landhausu* w odniesieniu do zabudowy dzielnic robotniczych. May i Bussmann jako ostatni odstąpili od tej stylistyki przed połową l. 20. XX w., przechodząc na projektowanie w oparciu o zasady dojrzałego modernizmu, a dalej idąc – funkcjonalizmu. Inni architekci, tacy jak Poelzig, czy Berg, a także współpracujący ze „Schlesische Heimstätte” projektanci osiedla na Sępólnie - Heim i Wahlich oraz Effenberger, którzy rozpoczynali swą twórczość w tym samym duchu, znacznie szybciej zaczęli zastosowywać w swych projektach klasycyzującą geometryzację.

Podsumowanie. Walory krajobrazowe i przestrzenne

Metody projektowania osiedli przez spółkę „Schlesische Heimstätte” opierały się na zasadach, które dawały cenne rezultaty, w późniejszych czasach w dużej mierze zatracone. Podstawą było organizowanie osiedla jako niezależnego miejsca zamieszkania grupy społecznej, podobnie jak to bywało przy zakładaniu wsi czy kolonii rolniczej lub robotniczej.

Projektowanie architektury i urbanistyki tych zespołów opierano na studiach miejscowej zabudowy. W opracowaniach zaznaczało się poszanowanie lokalnego krajobrazu przyrodniczego i kulturowego. Poszukiwano inspiracji w najbliższym otoczeniu projektowanego obszaru, starano się odczytywać reguły rządzące przyrodą i miejscową społecznością. Dzięki temu osiedla zyskiwały spójność z otoczeniem oraz efekt spontaniczności w układach urbanistycznych, pozbawiony jednak znamion chaosu. W projektach zarówno urbanistycznych, jak i architektonicznych umiejętnie stosowano „zasadę cy-

⁷⁹ Poza budynkami szeregowymi i siedmioma bliźniaczymi na Piaskowej Górze w dalszym etapie budowy realizowane były obiekty dostosowane w 1920 r. w lokalnym biurze „Schlesische Heimstätte” w Szczawnie przez Wilhelma Kahmanna.

⁸⁰ E. May, *Die Siedlung Neustadt O/S* ..., s. 151 i n. APW I/16482, s. 23, 41; Por. T. Effenberger, *Siedlung*, s. 74; S.R., Henderson, *Ernst May and the Campaign...*

tatu” – dosłownego naśladownictwa tradycyjnych rozwiązań (plac owalny, półkolisty zamknięty, otwory bram przejazdowych, lukarny „wole oczka”, gzymsy itd.), rozważnej stylizacji i wprowadzania nowych form w oparciu o wyodrębnione tradycyjne reguły kompozycyjne (np. układ z dominantą wysokościową i przestrzenną, dobór gęstości zabudowy, proporcje wielkości i kształtu okien).

Małe osiedla okresu międzywojennego na Dolnym Śląsku należą zapewne do ciekawszych przykładów rozwiązań zespołów mieszkaniowych. Najbardziej charakterystyczną ich cechą, która stanowi o szczególnym uroku, jest ukształtowanie niewielkich wnętrz urbanistycznych - placyków, zakoli ulicznych czy małych skwerków. Wprowadzało to nawet w stosunkowo dużych osiedlach nastrój intymności

i kameralności, jeszcze dziś szczególnie pozytywnie oceniany przez mieszkańców. Podkreślanie węzłów ulicznych i kreowanie krótkich osi widokowych wzbogacało wrażenia przestrzenne we wnętrzach osiedli. Niezwykle cenne było też kształtowanie kolejnych planów perspektywicznych. Ciekawą kulisową kompozycję uzyskiwano przy odpowiednim zastosowaniu powtarzalnych form architektury.

Wszystkie te rozwiązania stanowią do dziś godne powielenia pomysły przy projektowaniu architektury i urbanistyki osiedli mieszkaniowych. Częściowo stara się do nich obecnie powracać. Niestety w wielu wypadkach jest to powierzchowne naśladownictwo, bez zrozumienia istoty koncepcji projektowej, a przez to wydobycia pełni walorów architektonicznych i urbanistycznych.

*Bogna Ludwig, dr inż. arch., adiunkt
Zespół ds. Rewaloryzacji Krajobrazu Kulturowego
Wydział Architektury Politechniki Wrocławskiej*

THE PROTECTION OF THE LANDSCAPE VALUES IN DESIGNS OF HOUSING ESTATES BY THE COMPANY “SCHLESISCHES HEIM” UNDER THE DIRECTION OF ERNST MAY IN THE LOWER SILESIAN REGION

SUMMARY

The first phase of the modernism as the new architectural current was still strongly linked to the concepts, which first appeared in the period of the secession. However, it had the different sources of inspiration and gave the new formal interpretations, both in town planning and architecture. One of the more important attitude was the idea of the protection of landscape in its natural and cultural values. Among the housing estates constructed in accordance with these principles distinguishing place occupy these ones from Lower Silesian region built in the first years after the first world war, thanks to their designer and coordinator of the majority of the processes of construction – Ernst May.

After the first world war in Germany a hunger for dwellings due to the damage of war and the development of the industry has become an unprecedented dimensions. At the same time, the political situation changed to allow the solution to this problem. Already in 1918, the Landtag introduced the right of nominating the communal cooperatives under the control of the regional centers. The company “Schlesisches Heim” was found in Silesia in July 1919. It started its activities by side “Schlesische Landgesellschaft”, under the same direction of Koeppel and the architectural management of Ernst May. The main purpose of the activities of the company was the construction of cheap, small houses for workers and clerks on the outskirts of towns as suburban and semirural settlements.

A decisive factor in the choice of type of buildings was inherently sociological. It connected smoothly with the principles of respect for the local landscape, both natural and culture. May chose essentially suburban and out of town housing estates. For

such foresaw the structure referring to solutions in traditional silesian villages. The simplest systems were kind of expansion of cities or villages in the surrounding agricultural landscape, which over the centuries were building suburbs and founded and expanded the villages (street-villages, chain-villages). The specific solution of it was application on main street enclosures of buildings. The similar character had small squares or broaden of the street highlighted in layout of streets. The urban structure of these housing estates was not modeled on the small towns with market-squares. They had to look like the villages with central pasture, the smallest, probably, should remind local farm.

The secession ideas similar to the conceptions of Unwin, based on the respect for the past and the inspiration of medieval and folk architecture, resulted in the architectural work of May as a kind of regionalism. Discarding the role of examples buildings from the preceding period, closely related with “classic” stiles, and by this “urban” in his image, May directed the attention to the most numerous at the Silesian village classicist homes and sometimes even from late Baroque period. The studies related to the shape of the roof, a design of attics and garrets. These items formed the entire geometry of objects. Also minor architectural form like cornices derived from the similar inspirations.

The process of designing of architecture and town planning of housing estates based on studies of character of local settlements, the local landscape natural and cultural. May derived inspiration in the immediate vicinity of the proposed area, from the rules governing the nature and the local community.

Translation by the Author