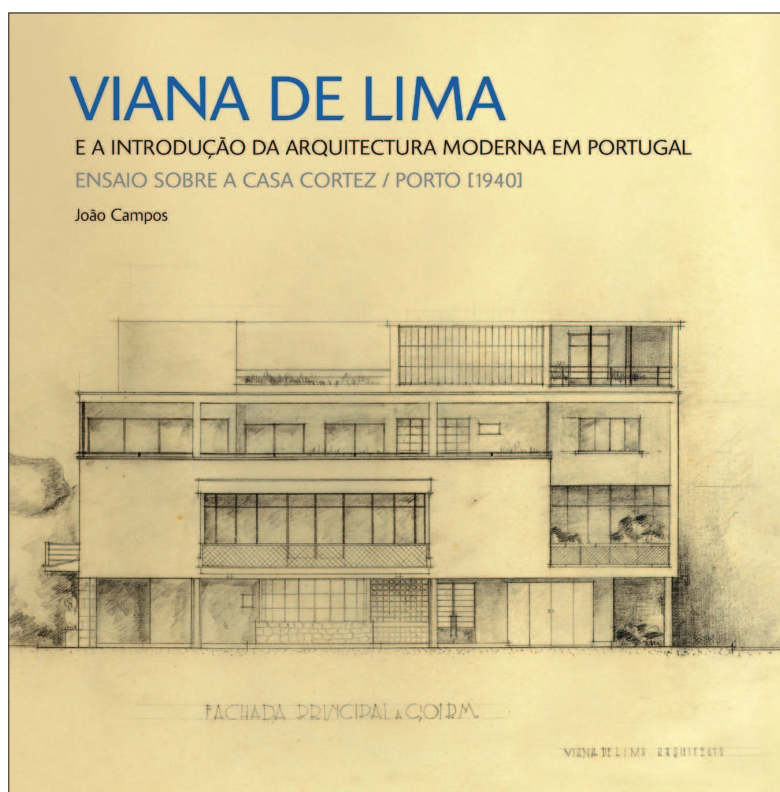


VIANA DE LIMA (1913/1991) –
WOBEC NARODZIN NOWOCZESNEJ ARCHITEKTURY EUROPEJSKIEJ

JOÃO CAMPOS



1. Okładka książki *Viana de Lima e a introdução da arquitectura moderna em Portugal : ensaio sobre a casa Cortez/ Porto [1940]* (*Viana de Lima i wprowadzenie Współczesnej Architektury do Portugalii – Esej o Casa Cortez/Porto [1940]*), Ubatelier, Porto, grudzień 2011, z okazji dwudziestej rocznicy śmierci architekta Alfredo Viana de Lima

1. Cover of the book *Viana de Lima e a introdução da arquitectura moderna em Portugal : ensaio sobre a casa Cortez/ Porto [1940]* (*Viana de Lima and the introduction of the Modern Architecture in Portugal – Essay on Casa Cortez/Porto [1940]*), Ubatelier, Porto, Dec. 2011, on the 20th anniversary of the death of the Architect Alfredo Viana de Lima

STRESZCZENIE

Esej ten pragnie umiejscowić dzieła najważniejszego portugalskiego architekta dwudziestego wieku w kontekście europejskim, omawiając tło i prezentując projekt domu *Casa Cortez* w Porto w odniesieniu do międzynarodowego modernizmu. Budynek ten, rozebrany w 1971 r., uważany jest za pierwszy przykład modernizmu w Portugalii. Wyzaczył też drogę do wielkiej kariery architekta Viana de Limy, zmarłego 20 lat temu. Jego wkład w architekturę modernizmu dopiero dziś zaczyna być przedmiotem zainteresowań i badań naukowych, dzięki którym rozpoznawane są najważniejsze cechy budownictwa północnej

Portugalii w latach od 1940-1980. Był to także złoty wiek aktywności architekta Viana de Limy w takich miastach jak Porto, Feira, Bragança, Caminha, Esposende, i inne.

Prace Viana de Limy koncentrowały się na wielu polach i obejmowały również nieocenioną dziś działalność w zakresie ochrony dziedzictwa architektonicznego zarówno na terenie Portugalii, jak i w innych krajach, zwłaszcza w Brazylii i w Maroku.

Słowa kluczowe: Alfredo Viana de Lima, Portugalia, architektura XX wieku, modernizm

VIANA DE LIMA (1913/1991) –
WITHIN THE PANORAMA OF MODERN EUROPEAN ARCHITECTURE

ABSTRACT

The essay intends to situate the production of the most important Portuguese architect of the twentieth century in the European context, framing the draft of a house constructed in the city of Porto in the context of the International Modernism.

This work (demolished in 1971) is considered the first Modern housing example in Portugal, and paves the way for a major career of Architect Viana de Lima, who died 20 years ago. His contribution to the architectural movement begins at the moment being the subject of interest in academic research and the discovery of the most important features of the architecture

produced in the North of Portugal between 1940 and 1980 - the golden period of activity of the Architect in cities such as Porto, Feira, Bragança, Caminha, Esposende, etc.

Its activity was very broad and included also an invaluable contribution in the field of safeguarding built heritage, both in Portugal and other countries in the world, particularly Brazil and Morocco.

Keywords: Alfredo Viana de Lima, Portugal, 20th century architecture, modernism

W czasach, gdy ciężko się podróżowało z powodu konfliktów międzynarodowych, jak hiszpańska wojna domowa, druga wojna światowa, a Europa stała przed licznymi problemami, młody Viana de Lima (1913-1991), główny przedstawiciel portugalskiej modernistycznej awangardy, rozpoczął podróż w poszukiwaniu zawodowych inspiracji. Pojechał do Paryża, gdzie spotkał się z Corbusierem, który wkrótce stał się jego mentorem. Z czasem został aktywnym członkiem grupy CIAM i częstym uczestnikiem Międzynarodowych Kongresów Architektury Nowoczesnej (Hoddesdon /1951, Aix-en-Provence /1953, Dubrovnik /1956, Otterlo/1959) jako oficjalny delegat Portugalii. Pod koniec studiów akademickich, w połowie lat trzydziestych XX w., pojechał do Belgii i Holandii, co w zasadniczy sposób wpłynęło na jego poglądy na temat nowoczesnej architektury i znalazło odzwierciedlenie we wczesnych jego pracach. W trakcie belgijskiej podróży odkrył dzieła awangardowej moderny - zapomniane dzieło Le Corbusiera, dom malarza René Guiette w Antwerpii z roku 1926 oraz niezwykły *Maison de Verre* „Szkłany Dom” w Ukkle zbudowany w roku 1935 przez flamandzkiego architekta Paul-Amaury Michela, kiedy ten, będąc w pracowni Le Corbusiera i przemierzając drogę wzdłuż Sekwany do pracowni szwajcarskiego mistrza, zachwyił się codziennie oglądanym paryskim *Maison de Verre* zbudowanym w latach 1928-1932 przez architekta Pierre’a Chareau (1883-1950) we współpracy z Bernardem Bijvoet’em przy Rue de Saint Guillaume. (il. 2)

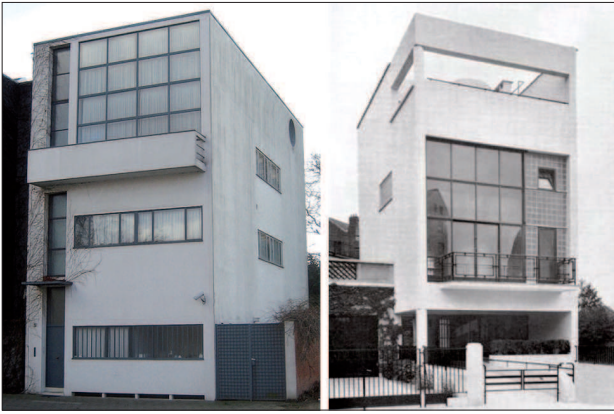
Pamięć podróży Viana de Limy przez Flandrię zachował słynny jego projekt domu w Porto przy Rua Carlos Maheiro Dias, jedno z najznakomitszych dzieł architekta zrealizowane w latach 1941-1942, tuż po jego pobycie w paryskiej pracowni Le Cor-

busiera. Stąd dzieło to może być postrzegane jako portugalski wzorzec stylu corbusierowskiej moderny ze wszystkimi atrybutami architektury Le Corbusiera, choć brak mu przestrzennego oddechu, gdyż powstało na wąskiej parceli, podobnie jak domy w Antwerpii i Ukkle, które niewątpliwie projekt inspirowały. (il. 3)

W domu w Porto, po raz pierwszy w Portugalii, można było zobaczyć zrealizowaną rampę komunikacyjną pomiędzy piętrami, tworzącą „promenadę architektoniczną” sekwencji wewnątrz *promenade architecturale*, podkreślającą centralne miejsce okazałego salonu o podwójnej wysokości przekrytego stropem żelbetowym oraz wielkie okno w południowej fasadzie od strony ulicy. Viana de Lima dzięki swym powiązaniom z Brazylią i znajomości z Lúcio Costą (poprzez współpracę z Le Corbusierem), Augustem da Silva Tellesem, Oscarem Niemeyerem, miał dobre rozeznanie środowiska architektonicznego regionu, włączając tzw. portugalskie tropiki, co łącznie z zainteresowaniami dotyczącymi korzeni miejskiego i architektonicznego dziedzictwa Portugalii powodowało, że jego twórczość charakteryzuje prawdziwa wiedza i zrozumienie całej geografii oraz skali zjawisk kulturowego regionu, do czego często nawiązywał, a co było rzadkością u większości portugalskich architektów w tym czasie

Słynne dzieło Viana de Limy - *Casa Cortez*, które na tle innych dzieł okresu narodzin architektury nowoczesnej prezentuje praca João Camposa, zostało rozebrane w roku 1971. Monografia przywołuje nieznane dotąd rysunki i materiały związane z tym projektem, przekazując je specjalistom i badaczom architektury, jednocześnie promując najwspanialszy przykład portugalskiej architektury zaliczanej do awangardy międzynarodowego modernizmu¹. (il. 4,5)

¹ J. Campos, *Viana de Lima e a Introdução da Arquitectura Moderna em Portugal – Ensaio sobre a Casa Cortez / Porto [1940]*, Ubateliet, Dec. 2011, Porto



2. Po lewej, Le Corbusier, *Maison Guiette*, Antwerp/Belgia, 1926. Po prawej, Paul-Amaury Michel, *Maison de Verre*, Uccle/Belgia, 1935, po jego pobyciu w Paryżu i szkoleniu w atelier Le Corbusiera

2. Left, Le Corbusier, *Maison Guiette*, Antwerp/Belgium, 1926. Right, Paul-Amaury Michel, *Maison de Verre*, Uccle/Belgium, 1935, after his stay in Paris, training at Le Corbusier's atelier



3. Viana de Lima, Casa da Rua Carlos Malheiro Dias (Dom przy ul. Carlos Malheiro Dias, Porto/Portugalia), 1941-1942, stan obecny. Przekształcenia: zamknięcie przestrzeni w układzie wejścia oraz przy ogrodzie górnego balkonu. Oryginalne pozostały elementy konstrukcyjne i materiały

3. Viana de Lima, Casa da Rua Carlos Malheiro Dias (House in Carlos Malheiro Dias St., Porto/Portugal), 1941-42. Changes: closing of the entrance area and next to the garden of the upper balcony. The original structural elements and materials

Tło działalności Viany de Limy Wspaniałe lata dwudzieste i Le Corbusier

Lata dwudzieste po Pierwszej Wojnie Światowej, biorąc pod uwagę trud odbudowy gospodarczej i konieczność szybkiego zaspokojenia olbrzymich potrzeb mieszkaniowych, stworzyły wspaniałe warunki dla nowych wyzwań w sferze budownictwa, w tym zastosowania nowych materiałów oraz rozwoju industrializacji - zjawisk, którym towarzyszyły ogromne niedobory oraz nierówności w sferze społecznej i ekonomicznej, które w końcu doprowadziły do pierwszego wielkiego kryzysu kapitalizmu. W złożonym równaniu do świata nowych społecznych i estetycznych paradygmatów, nowoczesna architektura, zważając na jej społeczny wymiar odgrywała w tym czasie niespodziewaną dotychczas rolę.

Wyzwaniem czasu była powszechna dążność do integracji różnych form sztuki: architektura z jej konstrukcją, techniką i technologią stała się także częścią nowej estetyki, zwłaszcza estetyki kubizmu i włączona została do innych zadań jako część szerokiego podłoża nowoczesnych zjawisk życia.

Nowe wyzwania wyznaczone przez inne niż dotąd parametry techniczne dotyczyły także języka konstrukcji, jako odpowiedź na postępy techniki oraz szybką urbanizację, co sprawiło, że w centrum uwagi środowiska architektów znalazło się szereg dzieł wielkich twórców o międzynarodowej sławie, jak choćby „zabójcy detalu” Adolfa Loosa (dom w Wiedniu przy Michaeler Platz 10, 1911 r.) czy Gerrita Rietvelda (Willa Pani Shroeder w Utrechcie, 1924 r.). Równocześnie w niemieckim Stuttgarcie w związku z wystawą Werkbundu w roku 1927 powstaje osiedle Weißenhof, gdzie modelową zabudowę i rozwiązania domów proponowali ówcześni najwięksi z największych: Bruno i Max Taut, Walter Gropius, Le Corbusier, Peter Behrens, Pieter Oud, Hans Scharoun, Ludwig Mies van der Rohe. Owe lata to złota era w działalności Waltera Gropiusa (il. 6) i szkoły Bauhausu, konstruktora Buckminstera Fullera „największego wynalazcy wśród architektów i architekta wśród wynalazców”, Alvara Aalto i fińskiej sztuki użytkowej czy znakomitego Miesa van der Rohe, by przywołać ikonę modernizmu - jego Pawilon Barceloński zrealizowany na wystawie światowej z 1929 roku. To czas, kiedy Le Corbusier tworzy niezwykłą serię willi: willę Besnus (Ker-Ka-Re) oraz dom i studio Ozenfant w Vaucresson, obie w Paryżu (z Ozenfantem 1922); La Roche w Auteuil (z Jeanneretem, 1923); willę Cook w Boulogne-sur-

Seine (il. 7), Paryżu (1926); Ternisien 5, Allee des Pins, Boulogne-sur-Seine, Paryż 1926), willę Stein w Garches, Paryż (1927) oraz słyną Savoye w Poissy (1928) (il. 7). Wcześniej jego twórczość i umysł zajmowały niemal obsesyjnie *Maisons Citrohan* (od wersji pierwszej zrealizowanej w latach 1920-21 do piątej - w Stuttgarcie w 1927 r.) (il. 8) i osiedle *Pessac* na obrzeżach Bordeaux (il. 9). Realizacje te, stanowiąc prawdziwe laboratoria architektury, dawały mu czas na namysł i decyzje późniejsze, które podejmował jako ostateczne w rozwiązaniach domów-pałaców, które niestrudzenie budował.

W istocie, jeżeli mówimy o eksperymentach z nowym typem architektury i konstrukcji, to niewątpliwie pionierską próbą dla Le Corbusiera, zwłaszcza w zakresie jednostek mieszkalnych, było osiedle *Quartiers Modernes Frugès* w Lège, w pobliżu Arca-



4. Viana de Lima, *Casa Cortez*, Porto/Portugalia, 1940, perspektywa 3D od strony płd.-zach., opracowanie Autora
4. Viana de Lima, *Casa Cortez*, Porto/Portugal, 1940, computer perspective from a west/south, elaborated by the Author



5. Viana de Lima, *Casa Cortez*, Porto/Portugalia, 1940, modelu domu, (skala 1:33), opracowanie Autora
5. Viana de Lima, *Casa Cortez*, Porto/Portugal, 1940, the model of the house (scale 1:33) elaborated by the Author



6. Trzy prace Waltera Gropiusa: dwa spośród *Domów mistrzów*, kolejno: Mucha/Schlemmer i Kandinsky/Klee w Dessau/Niemcy, 1926 oraz *Family Home* w Lincoln, Massachusetts/USA

6. Three works by Walter Gropius: the first and second are, respectively, Mucha/Schlemmer and Kandinsky/Klee houses, from the group of the *Masters Houses*, Dessau/Germany, 1926, and the third one is the *family home* in Lincoln, Massachusetts/United States of America

chon (ok. 30 km od Bordeaux), gdzie w roku 1920 r. powstało tuzin domów mieszkalnych, które uznać możemy za prototypy domów seryjnych. Podobne cechy odnajdziemy w eksperymentalnym osiedlu robotniczym *Pessac* k. Boredeaux, zrealizowanym w tym samym czasie i także dzięki funduszom Henry Frugèsa, gdzie początkowo miało powstać ponad dwieście jednostek mieszkaniowych, potem mówiono o ponad stu, a w końcu zrealizowano jedynie 51.

Warto podkreślić, że zasady i idee zastosowane w nieco wcześniejszych projektach, takich jak *Maison Monol* (il. 8), z którymi Le Corbusier eksperymentował od 1919 r., obecne są również w zespole osiedla *Pessac* (il. 9), będącego zapowiedzią oraz



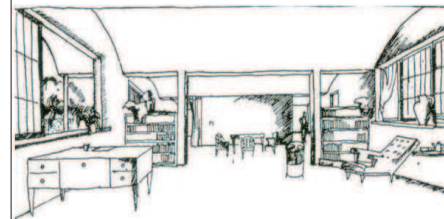
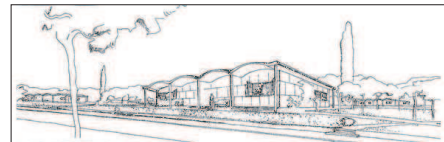
7. U góry, *Maison Cook*, Paryż/Francja, 1926, u dołu *Villa Savoye*, Poissy/Francja, 1928

7. Top - Le Corbusier, 1926, *Maison Cook*, Paris/France, bottom, Le Corbusier, 1928. *Villa Savoye*, Poissy/France

próbą rozwiązania problemów technicznych związanych z prefabrykacją.

Tło gorączkowego poszukiwania produkcji domów obecne w realizacji osiedla Pessac ilustrują końcowe osiągnięcia w tym zakresie, które reprezentują domy *Citrohan* z roku 1921 (il 8). Nie wdając się w szczegóły teorii i kolejnych eksperymentów Le Corbusiera z nowoczesnym typem domu mieszkalnego, niewątpliwie konstrukcja *Dom-Ino House* (1914-15) złożona z żelbetowej płyty opartej na smukłych słupach odegrała kluczową rolę w obsesyjnej konieczności tworzenia modułów budowlanych oraz upraszczania liczby elementów, co stało się iskrą nadziei i podstawą sukcesu nowej drogi, którą obrała wówczas nowoczesna architektura.

Przy zabudowie działek dla robotników przemysłowych realizowanych na obrzeżach Bordeaux dzięki funduszom Frugèsa, założeniem było wyprodukowanie nowoczesnych, niskokosztowych i zdrowych „maszyn do mieszkania”. Jej konsekwencją



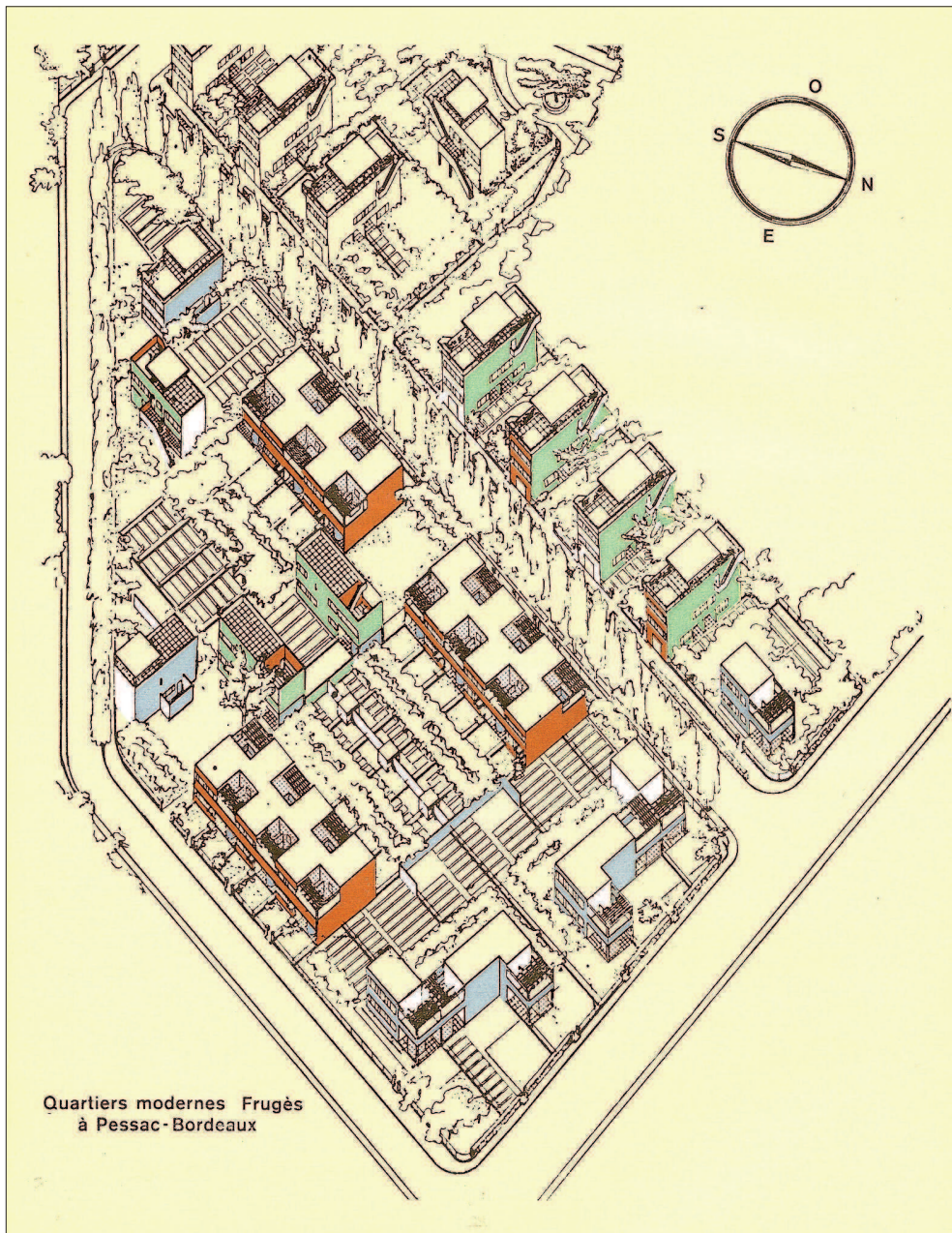
8. Le Corbusier, Pionierskie próby domów mieszkalnych (studia od 1919 r.); *Maison Monol*, rysunek domów szeregowych, *Maison Monol*, studium wnętrza domu szeregowego; *Maison Citrohan*, (studia powtarzalnych domów-segmentów od 1920-1921) widok ogólny domu segmentu; *Maison Citrohan*, piąta wersja 1927, osiedle Weissenhof, Stuttgart/Niemcy

8. Pioneer essays by Le Corbusier about the new way of housing, from top to bottom: *Maison Monol*, external view of a range of houses (since 1919); *Maison Monol*, internal perspective of one house; *Maison Citrohan*, general study perspective (since 1920-21); *Maison Citrohan*, 5th version, 1927, Weissenhof, Stuttgart/Germany

była również propozycja innego stylu życia, polegająca na połączeniu ideologicznej harmonii z produkcją przemysłową, zatem: sąsiedztwo, które jest funkcjonalne i zracjonalizowane; zróżnicowanie zrozumiałe w swojej geometrii – kubistyczne – inne, ale homogeniczne. Efekty jednak, bez ujmijmy dla idei i poczucia misji społecznej samego inwestora, po latach okazały się niezbyt ekscytujące.

Dziesięć lat uporczywych poszukiwań

Viana de Lima uczęszczał do Szkoły Sztuk Pięknych w Porto. Tak jak wiele innych szkół artystycznych



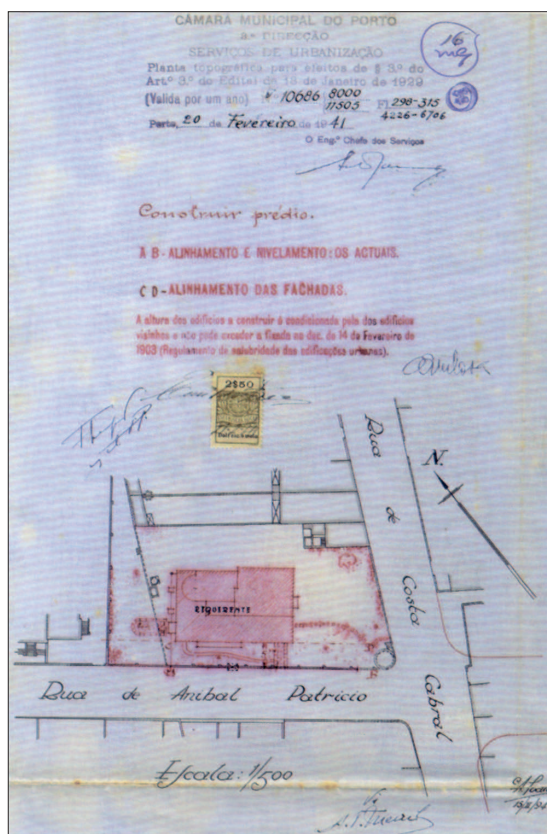
9. Le Corbusier, *Quartiers Modernes Frugès* w Pessac k. Bordeaux, 1922, /France. Plan aksonometryczny kwartału miejskiego
 9. Le Corbusier, *Quartiers Modernes Frugès*, Pessac, Bordeaux/France, 1922. Axonometric drawing of part of the urban allotment

nym w tym czasie, nie miała ona w swoim programie nauczania budownictwa mieszkaniowego, o czym wspomina Le Corbusier w swojej książce *Konwersacje ze studentami architektury* wydanej w roku 1943.

Najistotniejszą sprawą dla architekta w przypadku projektowania takich obiektów, jak ambitny dom czy miejski pałac, jak *Villa Stein* w Garches z 1927 r. czy *Casa Cortez* jest innowacyjność - główna cecha architektonicznej misji modernistów. Viana de Lima jest przykładem portugalskiego architekta modernisty, który od początku kariery zawodowej reprezentował takie podejście. (il. 10-15)

Podobieństwo projektów Viana de Limy do cech architektury wypracowanych przez Le Corbusiera jest niewątpliwe. Viana de Lima przejął je i przyjął jako swoje, będąc prawdziwym wyznawcą mistrza, prezentując zwłaszcza poszanowanie dla sformułowanych przez niego *Les 5 Points d'une Architecture Nouvelle*. Ich wykładnię stanowią szybko po sobie następujące realizacje budynków mieszkalnych Le Corbusiera: *Maison Cook* - 1926, *Villa Stein* - 1927, *Villa Savoye* - 1928, *de Citrohan* 1920-1922. Zatem „pięć punktów Nowej Architektury” to:

- *Strop-płyta żelbetowa*, pozwalająca unieść budynek nad ziemię na podporach;



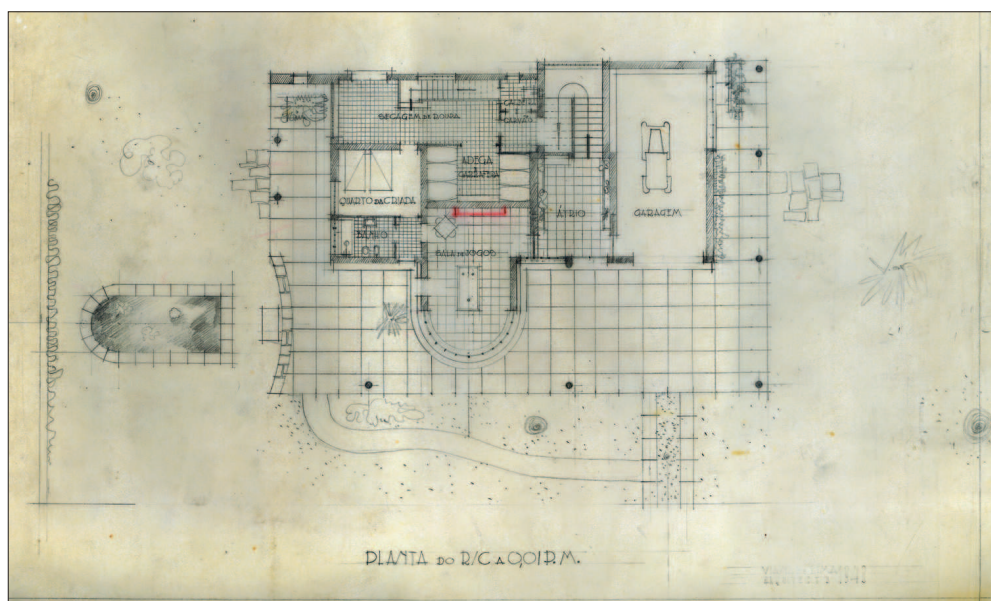
10. Casa Cortez, plan sytuacyjny, 1:500, J. Campos, *Viana de Lima e a Introdução da Arquitectura Moderna em Portugal – Ensaio sobre a Casa Cortez / Porto [1940]*, Urbatelier, Dec. 2011, Porto, s. 72
10. Casa Cortez, Porto, Situation Plan, 1:500, J. Campos, *Viana de Lima e a Introdução da Arquitectura Moderna em Portugal – Ensaio sobre a Casa Cortez / Porto [1940]*, Urbatelier, Dec. 2011, Porto, p.72

- *Swobodny plan*, pozwalający na niezależny podział wnętrza budynku;
- *Swobodna fasada*, odpowiednik wolnego planu w układzie pionowym;
- *Poziome pasy okien*, otwierające się ku światłu bez ograniczeń w postaci słupów
- *Ogród na dachu*, przywracanie i urzeczywistnienie piękna natury, którą z poziomego gruntu zabiera realizacja budynku.

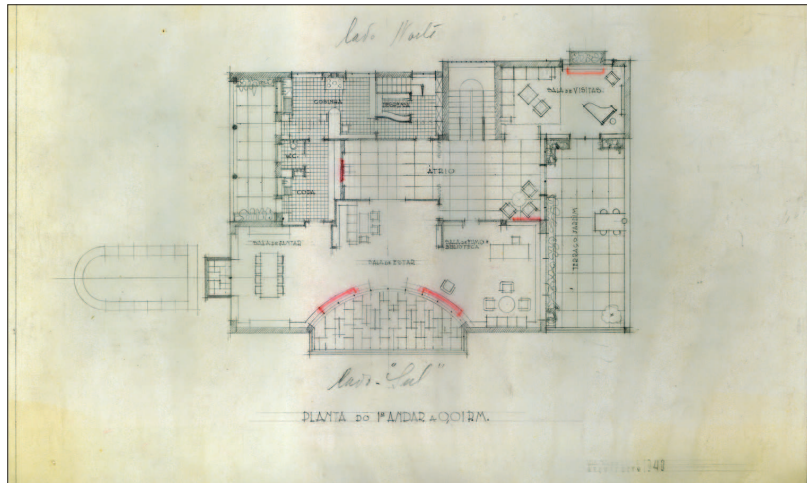
Zamówienie na *Casa Cortez* szczęśliwie pozwalało na eksperymenty idące ręką w rękę z teoretycznymi pracami Le Corbusiera, który w 1923 roku opublikował swoją teorię architektury, mającą ściśle przełożenie na najważniejsze jego realizacje - przykłady miejskich pałaców dla zamożnej klasy średniej, wytwornej i kosmopolitycznej.

Maison Cook w pobliżu Bois-de-Boulogne w Paryżu to miejski dom z prawie całkowicie pustym parterem i ogrodem na dachu. Bez wątpienia Viana de Lima przez dłuższy czas oglądał budynek przy Rue Denfert Rochereau pod numerem 6. Nie zobaczył wielu słupów w parterze, skoro jest tam tylko jeden okrągły filar, ale zachował w pamięci jej kształt w *Casa Cortez* – zwłaszcza pewną symetrię, czy raczej wyważenie brył budynku, umieszczając w centrum kompozycji wielki balkon salonu na piętrze.

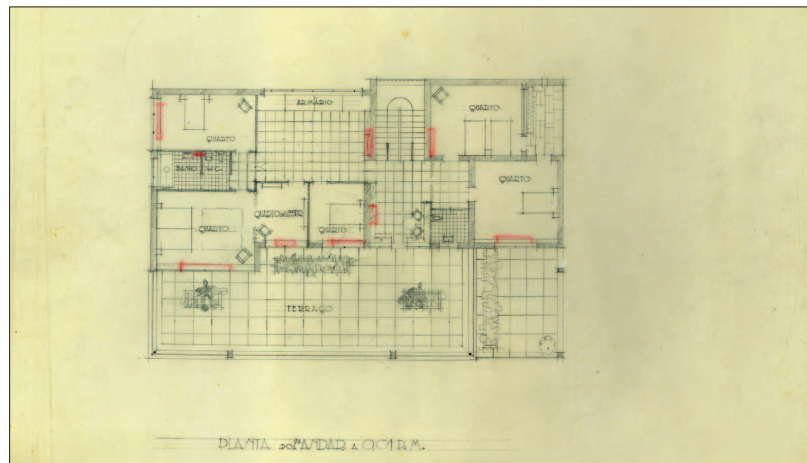
Na planie kondygnacji w *Villa Savoye* i często w przypadku tarasów Le Corbusier używa półkola. Podobnie w Porto Viana de Lima stwarza identycz-



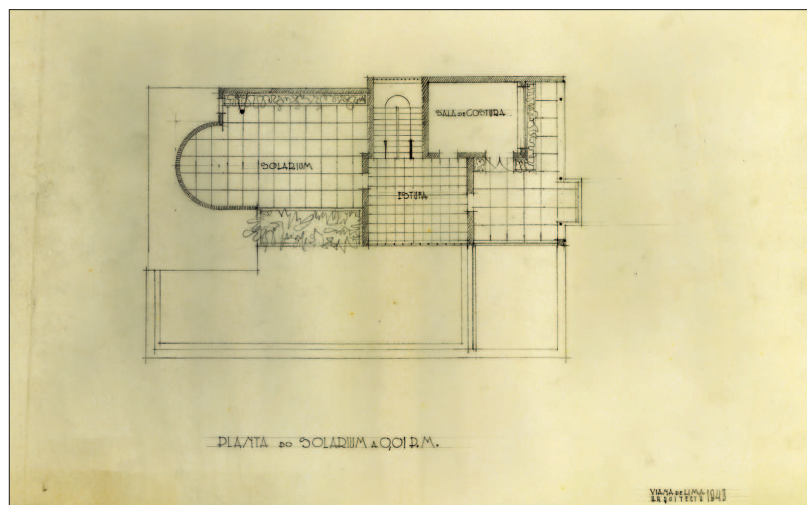
11. Viana de Lima, *Casa Cortez*, Porto/Portugalia, 1940, plan parteru w skali 1:100. Oryginalny rysunek (grafit na papierze) ze zbiorów Autora
11. Viana de Lima, *Casa Cortez*, Porto/Portugal, 1940, Ground Floor Plan, scale 1:100. Original drawing (graphite on paper), collection of the Author



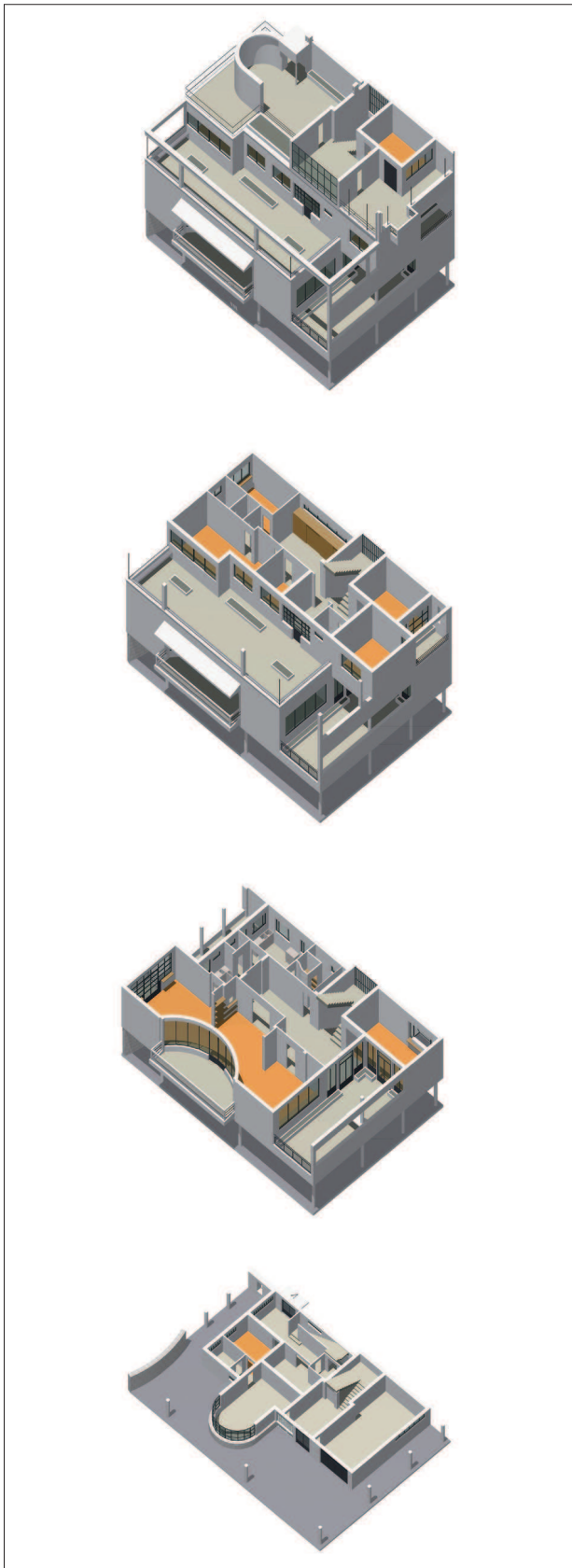
12. Viana de Lima, *Casa Cortez*, Porto/Portugalia, 1940, plan pierwszego piętra w skali 1:100. Oryginalny rysunek (grafit na papierze) ze zbiorów Autora
 12. Viana de Lima, *Casa Cortez*, Porto/Portugal, 1940, 1st Floor Plan, scale 1:100. Original drawing (graphite on paper), collection of the Author



13. Viana de Lima, *Casa Cortez*, Porto/Portugalia, 1940, plan drugiego piętra w skali 1:100. Oryginalny rysunek Viany de Limy (grafit na papierze), ze zbiorów Autora
 13. Viana de Lima, *Casa Cortez*, Porto/Portugal, 1940, 2nd Floor Plan, scale 1:100. Original drawing (graphite on paper), collection of the Author



14. Viana de Lima, *Casa Cortez*, Porto/Portugalia, 1940, plan *Solarium*, w skali 1:100. Oryginalny rysunek (grafit na papierze), ze zbiorów Autora
 14. Viana de Lima, *Casa Cortez*, Porto/Portugal, 1940, *Solarium* Plan, scale 1:100. Original drawing (graphite on paper), collection of the Author



15. Viana de Lima, *Casa Cortez*, Porto/Portugalia, 1940, projekt Viany de Limy, perspektywa 3D z nałożeniem kolejnych poziomów od strony pld.-wsch., opracowanie Autora
 15. Viana de Lima, *Casa Cortez*, Porto/Portugal, 1940, project by Viana de Lima, axonometric computer 3D modulation, elaborated by the Author

ne relacje na pierwszej i ostatniej kondygnacji, gdzie ściana solarium z formalnego punktu widzenia jest zupełnie podobna do tej w Poissy, przejmując również z tego samego wzorca, ograniczenie ilości słupek na parterze.

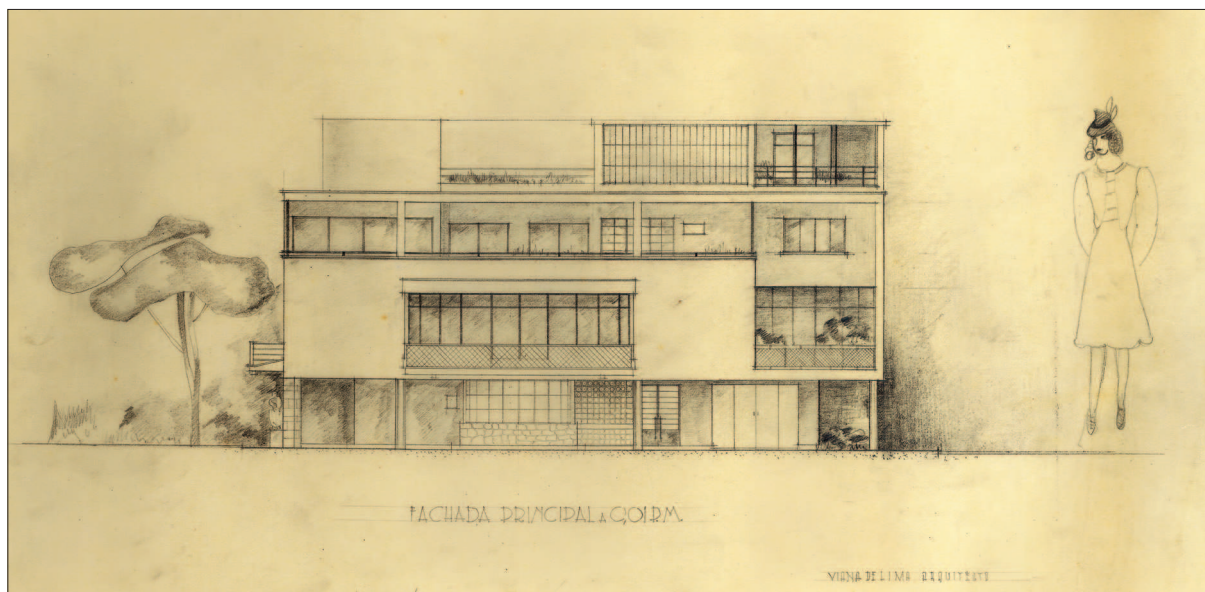
Odniesienia *Casa Cortez* Viana de Limy w Porto do *Maison Cook* Le Corbusiera w Bologne-Bilancourt są bardziej subtelne. Paryski dom, mocno przeszklony, w górnej części piętra wielkiego holu zawiera zakrzywioną półkolistą ścianę tarasu, która stwarza dramatyczny, przestrzenny ruch w jej stronę, prowokując przejście-promenadę poprzez sekwencję wewnątrz - w stronę stropu zawieszono nad olbrzymią przestrzenią trzeciego piętra i otwartego tarasu budynku. W pewnym sensie efekt ten zobaczyć można w centralnej części *Casa Cortez*, echo pamięci, gdzie ruch szkła pozwala Viana de Limie stworzyć zakrytą przestrzeń zewnętrzną otwartą na widok ulicy nobilitując w ten sposób strefy wewnętrzne budynku i odróżniając balkony od tarasów o niezmiernie efektownej konstrukcji. (il. 16)

Wpływy możliwe, a nawet prawdopodobne

Adolf Loos (1870-1933) już zapewne nie żył, kiedy Viana de Lima przebywał w Paryżu i mógł zobaczyć *Maison Tzara* na Montmartrze przy Av. Junot 15, który zrealizował w latach 1926-1927. Pierwszą bowiem wyprawę odbył Viana do Francji już po zakończeniu studiów w Porto w Escola de Belas-Artes (1938). Rezydencja Josephiny Baker i Tristana Tzary była wówczas dobrze znana w Paryżu. Słynna para, należąca do śmietanki towarzyskiej zagranicznych elit, mieszkała w okolicy pełnej urokliwego czaru, która podobnie jak ich rezydencja wywoływała ciekawość gości. (il. 17)

Projektant willi był również postacią bardzo znaną zwłaszcza wśród wczesnych modernistów Wiednia. Chociaż są wątpliwości, czy Viana de Lima podróżował do Pragi by obejrzeć słynny dom Franciszka Mullera zaprojektowany przez Loosa, jest wielce prawdopodobne, że widział jego projekt i rysunki szeroko cytowane w latach 1928/1930 jako przykład architektury, która utorowała drogę nowoczesnej architekturze. (il. 17)

Choć austriacki architekt był znacznie starszy od pokolenia, na które zwracam uwagę w tym eseju, jest niezmiernie ważne, by w architekturze dwudziestego wieku umieścić go w grupie twórców filozofii oraz sztuki projektowania architektonicznego.



16. Viana de Lima, *Casa Cortez*, Porto/Portugalia, 1940, południowa elewacja, od strony ulicy w skali 1:100. Oryginalny rysunek (grafit na papierze) ze zbiorów Autora

16. Viana de Lima, *Casa Cortez*, Porto/Portugal, 1940, South Elevation, facing the street, scale 1:100. Original drawing (graphite on paper), collection of the Author

Villa Muller należy do ikon złotego wieku architektonicznego kubizmu. Jej odniesienie do *Maison Tzara* jest uzasadnione, ponieważ wydaje się sugerować bezpośredni most pomiędzy frontowym balkonem głównego piętra paryskiego budynku a *Casa Cortez*.

Na tym tle projekt Viana de Limy, młodego, 26-letniego wówczas autora *Casa Cortez* jest wyjątkowa. Reprezentuje w architekturze Portugalii najważniejszy przykład domu dla bogatej burżuazji, który wyłamuje się wszelkim obowiązującym wówczas wyobrażeniom o miejskiej budowlu i jej funkcjonowaniu, a zwłaszcza ówczesnym parametrom technicznym i estetycznym, które śmiało podążały za nowymi wyzwaniami w architekturze, za międzynarodowym nurtem modernizmu.



17. Adolf Loos: u góry, *Maison Tzara*, Paryż/Francja, 1926, u dołu *Villa Muller*, Praga/Czechy, 1929, oba zaprojektowane przez Adolfa Loosa

17. Adolf Loos: top - *Maison Tzara*, Paris/France, 1926, bottom *Villa Muller*, Prague/Czech Republic, 1929, both by Adolf Loos

WYBRANA BIBLIOGRAFIA

P. Vieira de Almeida, *Viana de Lima*, Árvore - Centro de Actividades Artísticas, FCG, Porto 1996.

C. Barbosa, *ODAM, Organização dos Arquitectos Modernos / Porto - 1947/52*, Edições ASA, Porto 1972.

P. Boudon, *Pessac de Le Corbusier*, Dunod, Paris 1969.

C.S. Castro, *Viana de Lima*, Quidnovi Ed., Vila do Conde 2011.

J. Campos, *O Respeito pelo Património Construído como Atitude Primordial na Actuação Profissional de Mestre Viana de Lima*, in "As Idades da Construção", IEFP, Lisboa 2010.

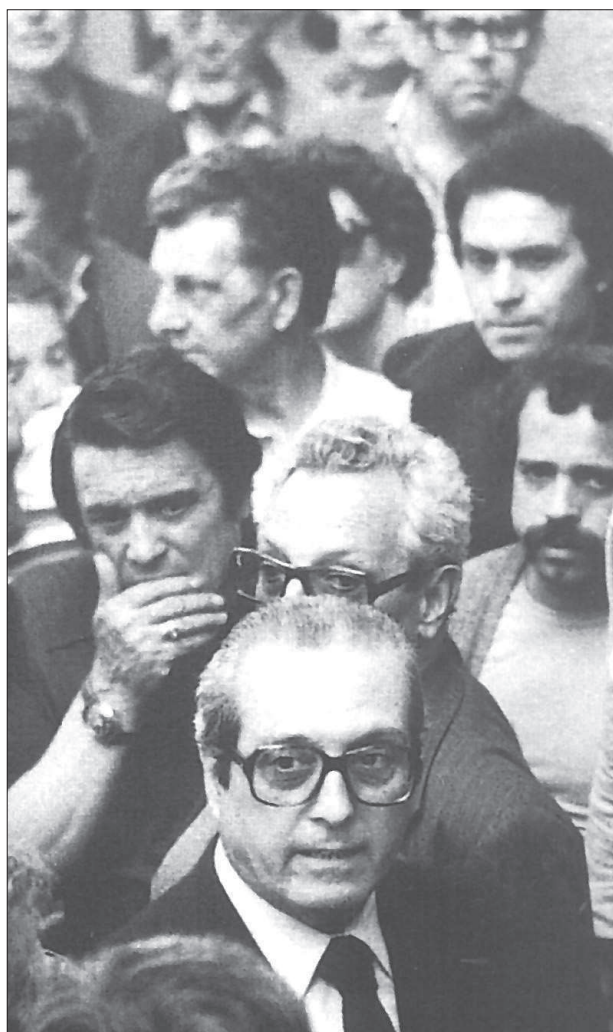
N. Portas, *Casa Unifamiliar no Porto*, in "Arquitectura" 74, Lisboa, Mar. 1962.

L. F. Rodrigues, *Alfredo Viana de Lima, os Anos de Convicção: 1938-1955*, Ateneu Comercial do Porto, Junho 2011.

M. Toussaint, *Viana de Lima, Um Percurso Moderno em Portugal*, in „Jornal dos Arquitectos” 166/167, Lisboa, Jan. 1997.

Tłumaczenie A. Petrus-Zagroba, D. Kłosek-Kozłowska

*Prof. João Campos, architekt, urbanista
Uniwersytet Porto*



18. Architekt Alfredo Viana de Lima, ze zbiorów Autora
18. Architect Alfredo Viana de Lima, from Author's collection

VIANA DE LIMA (1913/1991) – WITHIN THE PANORAMA OF MODERN EUROPEAN ARCHITECTURE

JOÃO CAMPOS

In a time where travels were difficult and Europe was faced with serious problems, a consequence of international conflicts (Spanish Civil War, WWII), Viana de Lima travelled early in search of information. He sought Paris and his soon-to-be mentor, Corbusier. Later, he became an active part of CIAM (Hoddesdam /1951, Aix-en-Provence /1953, Dubrovnik /1956, and Otterlo/1959), being appointed the Portuguese delegate.

At the end of his academic training in mid-1930, he travelled to Belgium and the Netherlands, which serves as a justification of some attitudes in his earlier works. During that trip, he discovered a forgotten work by Le Corbusier (the house of Painter René Guette, Antwerp, 1926), becoming fascinated in the observation of the famous Maison de Verre in Uccle (also in Belgium) and built in 1935 by Paul-Amaury Michel, after the author had stayed with