

WROCLAWSKIE DOKONANIA URBANISTY I ARCHITEKTA ERNSTA MAYA W LATACH 1919-1925 – ETAPEM W DRODZE DO FUNKCJONALNEGO FRANKFURTU¹

WANDA KONONOWICZ

Budownictwo mieszkaniowe, rozwijane przez Ernsta Maya w latach 1919-1925 na Śląsku, antycypowało jego słynne realizacje funkcjonalnych i nowoczesnych osiedli mieszkaniowych we Frankfurcie nad Menem, gdzie od połowy 1925 roku pełnił urząd miejskiego architekta². Podwrocławskie gminy i dolnośląskie miasteczka były dla Maya pierwszym szerokim poligonem doświadczalnym, na którym sprawdzał zasady planowania osiedli i utorał drogę do typowego, funkcjonalnego, zdrowego i ekonomicznego budownictwa mieszkaniowego.

Na zawodową i etyczną postawę Maya ogromny wpływ miała praktyka, jaką odbył w latach 1910-1911 w atelier czołowego angielskiego urbanisty Sir Raymonda Unwina³, w czasie prac nad projektem i realizacją Hampstead Garden Suburb⁴, którego plan stał się katalogiem malowniczych rozwiązań, a opublikowana teoria planowania miast dostarczy-

ła projektantom w całej Europie wzorów kształtowania przestrzeni osiedlowej aż do drugiej wojny światowej⁵. Do kanonów unwinowskiej kompozycji osiedla należały: – hierarchizacja i morfologiczne zróżnicowanie przestrzeni, – całościowa struktura z wyróżnionym centrum kompozycji, – oś skierowana na dominantę, – symboliczne granice i bramy, – malownicza struktura uliczek mieszkaniowych⁶, – „closes”⁷.

Współpraca i przyjaźń z Unwinem ukierunkowały poglądy Maya, co z atencją podkreślał: „osobistemu kontaktowi z tą wielką osobowością zawdzięczam decydujący wpływ na mój rozwój jako człowieka i urbanisty. Nie szło tu o twórczą modę, która zmienia się z roku na rok jak moda na suknie czy kapelusze, ale o wieczne reguły człowieczeństwa, które trwać będą, nawet jeśli ich architektoniczna otoczka ulegnie gruntownej zmianie”⁸.

¹ Artykuł stanowi zapowiedź książki, szerzej ujmującej działalność zawodową E. Maya w okresie wrocławskim.

² Życie i twórczość E. Maya były tematem wielu publikacji, w których jednak okres wrocławski ujęty jest pobieżnie: J. Buekschmitt, *Ernst May. Bauten und Planungen*, Bd. 1, Stuttgart 1963; *Ernst May und das Neue Frankfurt 1925-1930*, Ausst.-Kat. Deutsches Architekturmuseum Frankfurt am Main, Berlin 1986; R. Diehl, *Die Tätigkeit Ernst Mays in Frankfurt am Main 1925-1930 unter besonderer Berücksichtigung des Siedlungsbau*. Frankfurt am Main 1976; E. Herrel, *Ernst May. Architekt und Stadtplaner in Afrika 1934-1953*, Frankfurt a. M. 2001; o efektach działalności Maya na terenie Wrocławia pisała: W. Kononowicz, *The urban activities of Ernst May in Breslau after the First World War*, w: Conference Proceedings. Second International Docomomo Conference, September 16-18th, 1992, Dessau 1992, Germany, Dessau 1993, s. 82-85; o działalności w okręgu wałbrzyskim pisała: B. Ludwig *Działalność Spółki Schlesisches Heim pod kierownictwem Ernsta Maya na terenie Wałbrzyskiego Okręgu Przemysłowego*, w: „Quart”. 4(6)/2007, s. 40-61.

³ wraz z Barrym Parkerem projektował pierwsze miasto ogród Letchworth (1903), według idei Howarda; C. B. Purdom, *The building of satellite towns*, wyd. 2, London, Dent, 1949, s. 458.

⁴ pierwszy plan - 1905; plan ostateczny – 1909; współprojektant: Barry Parker, konsultacje arch. Edwin Lutyens; J. Castex, J. Ch. Depaule, Ph. Panerai, *Formes urbaines: de l'ilot à la barre*. Bordas, Paris 1977, s.49 n.

⁵ R. Unwin, *Town Planning in Practice - An introduction to the art of designing cities and suburbs*, London 1909.

⁶ J. Castex, ...op.cit., s. 55, 57.

⁷ „Close” jest to zgrupowanie domów wokół ślepej uliczki lub placzyku. *Close* zapewnia specyficzną, intymną atmosferę jego mieszkańcom, co zawiera się już w samej nazwie (w jęz. ang. *close* oznacza: teren ogrodzony, posiadłość, dziedziniec, wejście z ulicy na podwórze, a także: zamknięty, szczelny, bliski). Angielskiemu *close* odpowiada francuskie określenie *cul - de - sac* i niemieckie *Hof*. Par excellence angielskie określenie *close* utrwaliło się dzięki fachowej literaturze francuskiej; ibidem, s. 58 n.

⁸ J. Buekschmitt, *Ernst May*, op. cit., s. 20.

Na ukształtowanie zawodowych upodobań Maya miał z pewnością także wpływ wcześniejszy kontakt z Friedrichem Pützerem, w Darmstadt, zwolennikiem idei Sittego⁹ oraz Josephem Marią Olbrichem, jak również późniejsze studia w Technische Hochschule w Monachium i zetknięcie się ze świetnymi profesorami: Theodorem Fischerem, Friedrichem von Thiersch czy baronem von Berlepsch-Valendas, gorącym propagatorem teorii urbanistyki angielskiej. Stawiając pierwsze samodzielne kroki w zawodzie w rodzinnym Frankfurcie (1913) orientował się May początkowo na architektów Hoffmanna i Messela. Dalsze poszukiwania doprowadziły go do Petera Behrensa, kierując go na drogę nowej rzeczywistości (Neue Sachlichkeit)¹⁰. Wcześniej zrozumiał, że nowoczesne myślenie architektoniczne powinno się wywodzić z funkcji i bryły budowli, a nie estetyki fasady. Nawiązywał tym do powiedzenia Hermana Muthesiusa: „more matter, with less art”, który w tym szekspirowskim cytacie ujął cały program nowoczesnej sztuki tektonicznej¹¹. To przekonanie, połączone z wielką wagą, jaką przykładał do aspektów społecznych, stawiało go w szeregu pionierów funkcjonalizmu w urbanistyce¹².

Swoją działalność zawodową we Wrocławiu rozpoczął May w 1919 roku jako kierownik wydziału budowlanego w zarządzanej przez Koeppla spółce Schlesische Landgesellschaft, której zadaniem było wspieranie budowy osiedli wiejskich, przedmiejskich i miejskich. W lipcu tegoż roku powołano do życia spółkę „Schlesisches Heim”, pod tym samym zarządem¹³ i kierownictwem budowlanym¹⁴, która skupiła się na wspieraniu budowy osiedli dla robotników i drobnych urzędników, tylko na przedmieściach i w miastach. Spółka zajmowała się zagadnieniami organizacyjnymi, finansowymi, technicznymi, sporządzaniem planów osiedli oraz projektów zabudowy, a także świadczyła pomoc w za-

kresie zaopatrzenia w materiały budowlane. Firma „Schlesisches Heim”, która od czerwca 1921 roku funkcjonowała pod zmienioną nazwą „Schlesische Heimstätte Provinzielle Wohnungsfürsorge-Gesellschaft” m.b.H.¹⁵, powstała na wzór istniejących już wcześniej tego rodzaju organizacji w innych prowincjach Niemiec¹⁶. O postępach prac budowlanych May informował opinię publiczną na łamach redagowanego przez siebie czasopisma „Schlesisches Heim”¹⁷, oficjalnego organu prasowego spółdzielni, które pełniło we Wrocławiu i na Śląsku analogiczną rolę do kierowanego później przez niego we Frankfurcie czasopisma „Das Neue Frankfurt”.

Wywodzące się z norm niemieckiego Werkbundu typizacja i industrializacja budownictwa mieszkaniowego, które May z takim powodzeniem rozwinął we Frankfurcie, miały swój początek we Wrocławiu. To właśnie typizacja była nadrzędną cechą tego budownictwa, mimo jego tradycyjnego, często wiejskiego wyglądu. „Schlesische Heimstätte” już od początku, bazując na seryjnej produkcji, stosowała znormalizowane elementy budowlane domów, jak np. belki, krokwie, okna, drzwi, schody, piece itp.; w następnym etapie typizacją objęto całe mieszkania i meble. To we Wrocławiu May rozpoczął pracę nad „mieszkaniami minimum”, w postaci domów pierwszej potrzeby typu „Notheim”, antycypując ideę „Die Wohnung für das Existenzminimum” zademonstrowaną w 1929 roku na Międzynarodowej Wystawie we Frankfurcie nad Menem.

May dążył do budowy uniwersalnych, ulepszonych technicznie i tanich mieszkań. Systematycznie udoskonaliał typy domów Schlesische Heimstätte, wśród których były domy: półwiejskie, przedmiejskie i miejskie, jedno-, dwu- i trzy-kondygnacyjne, jedno- i wielo-rodzinne, wolnostojące, bliźniacze i szeregowe¹⁸. Z pokaznej liczby typów domów określonych numerami i indeksami literowymi

⁹ C. Sitte, *Der Städtebau nach seinen Künstlerischen Grundsätzen*, Wien 1889.

¹⁰ J. Buekschmitt, *Ernst May*, op. cit., s. 20-21.

¹¹ H. Muthesius, *Sztuka stosowana i architektura*, Kraków 1909, s. 40.

¹² J. Buekschmitt, op. cit., s. 19.

¹³ Por. podpis pod wprowadzeniem do pierwszego zeszytu „Schlesisches Heim”, Koepfel, Oberregierungsrat a.D., leitender Geschäftsführer der Schlesischen Landgesellschaft und des Schlesischen Heims, *Zum Geleit!*, w: „Schlesisches Heim” (dalej skrót SH), 1(1920), z. 1, s. 7.

¹⁴ Por. podpis przed artykułem: Architekt May, Leiter der Bauabteilungen des Schlesischen Heimes und der schlesischen Landgesellschaft, *Siedlungspläne*, w: SH, 1(1920), z. 1, s. 7.

¹⁵ *Zur Beachtung!* w: SH, 2(1921), z. 6.

¹⁶ Wśród 13 pruskich towarzystw opieki mieszkaniowej, założonych w latach 1918-1925, pierwsze powołano dla Westfalii (26.07.1918), dla Śląska – jako czwarte z kolei (28.07.1919) i ostatnie dla Górnego Śląska – (9.02.1925); por. Pauly, *10 Jahre Wohnungsfürsorgegesellschaften – 10 Jahre staatliche Wohnungsreformpolitik*, w: SH, 9(1928), z. 7, s. 177-178.

¹⁷ „Schlesisches Heim” – Monatschrift des Schlesischen Heimes gemeinnützigen Gesellschaft zur Förderung des Kleinwohnungsbaues der Prov. Schlesien; pierwszy zeszyc ukazał się w styczniu 1920.

¹⁸ E. May, *Kleinwohnungstypen*, w: SH, 1 (1920), z. 1, s. 14-17; *Typen für mehrgeschossige Kleinwohnungsbauten*, w: SH, 1(1920), z. 4, s. 9-12; ; idem, *Die Grundtypen der Schlesischen Heimstätte mit Finanzierungstabelle*, w: SH, 5 (1924), z. 3, s. 71-78, 109-115.

wyselekcjonowano szesnaście typów, które oznaczono nazwiskami słynnych ludzi: reformatorów, architektów, literatów, poetów, przemysłowców, filozofów, malarzy, jak: Damaschke, Langhans, Hauptmann, Freitag, Borsig, Boehme, Menzel itd.¹⁹. Ograniczenie liczby typów uzasadnione było względami technicznymi i ekonomicznymi i miało usprawnić oraz potać wykonawstwo²⁰. May dodatkowo podnosił względy estetyczne, twierdząc, że nowe osiedle mieszkaniowe powinno być „rytmiczną kompozycją jednakowych elementów, a nie tematem z wariacjami”²¹.

May sam zamieszkał w typowym domu, wzniesionym według projektu z katalogu „Schlesisches Heim” (il.1, 2), w prestiżowym osiedlu willowym Zalesie (Leerbeutel), przy Dahnstraße 8 (dziś ul. Stanisława Moniuszki 6)²². Był to „wiejski”, wolnostojący dom jednorodzinny, o dużej powierzchni mieszkalnej (143,62 m²), dostosowany do potrzeb stanu średniego, z toaletą w obrębie domu, łazienką, gabinetem oraz odrębną kuchnią²³.

Dla porównania niżej podano powierzchnie mieszkalne „najmniejszych mieszkań”, w poszczególnych kategoriach domów, według katalogu z 1925 roku:

- dom jednorodzinny wolnostojący – typ „Damaschke” – 63,20 m²;
- dom jednorodzinny bliźniaczy – typ „Gerhard Hauptmann” – 57,11 m²;
- dom jednorodzinny szeregowy – typ „Borsig” – 53,63 m²;
- dom sześciopiętrowy z najmniejszymi mieszkaniami - typ „Jacob Boehme” – 42,0 m².

Zawód architekta traktował May jako szczególne posłannictwo w służbie człowiekowi. Miał ogromny szacunek dla cierpliwej, twórczej i konsekwentnej pracy, dla rezygnacji z ambitnych spektakularnych zamierzeń na rzecz prostych małych zadań podejmowanych w walce o godność człowieka. Potwierdzeniem tej postawy było umieszczenie sentencji Wilhelma Raabego²⁴, jako motto swojego artykułu, o sposobach budowania skromnych domów pierwszej potrzeby, opublikowanego na łamach „Schlesis-



1. Dom własny E. Maya, zimą 1924 r. Widok od północnego wschodu z wejściem kuchennym. W drzwiach stoi syn Maya – Klaus. Źródło: „Schlesisches Heim” (dalej skrót - SH), 5(1924), z. 2, wkładka

1. E. May's own house, winter 1924. View from the north-east showing kitchen door. May's son Klaus is standing in the doorway. From: „Schlesisches Heim” (hereon - SH), 5(1924), issue 2, insert



2. Dom własny E. Maya, widok od ogrodu.

Rys. W. Hryniewicz, wg rysunku E. Maya z 1919 r.
2. E. May's own house, view from garden. Drawing by W. Hryniewicz, after a sketch by E. May from 1919

¹⁹ Idem, *Die Typen Schlesischen Heimstätte*, w: SH, 6 (1925), s. 65.

²⁰ Większość elementów budowlanych przygotowywano metodą przemysłową do montażu na budowie.

²¹ E. May, *Die Grundtypen der Schlesischen ...op. cit.*, w: SH, 5(1924), z. 3, s. 72.

²² Projekt domu powstał w kwietniu 1920 r. Latem zamieszkał w nim, z poślubioną rok wcześniej Ilse, z domu Hartmann, z Ber-

lina i tu też przyszli na świat ich synowie Klaus (1920) i Thomas (1923); E. Herrel, *Ernst May. Architekt und Stadtplaner in Afrika 1934-1935*, Frankfurt am Main 2001, s. 168.

²³ Mittelstandtyp - Grupa I, Typ 1b – później typ „Dahn”; E. May, *Die Typen Schlesischen...*, op. cit., s. 65.

²⁴ Wilhelm Raabe (1831-1910), pseud. Jacob Corvinuf, pisarz niemiecki, mistrz realistycznej charakterystyki, głęboko współczujący z niedolą i cierpieniem ludzkim.



3. Nisza kuchenna w jednym z mieszkań osiedla Klecina.
Źródło: SH, 4(1923), z. 1
3. Kitchen niche in one of the dwellings at Klecina estate.
From: SH, 4(1923), issue 1



4. Kuchnia frankfurcka. Źródło: „Das Neue Frankfurt” 1927
4. Frankfurt kitchen. From: „Das Neue Frankfurt” 1927

ches Heim”: „Pracować i tworzyć powinien każdy zgodnie ze swoją naturą, bowiem w tym tkwi jego godność; powinien budować w sobie i dookoła siebie i ciągle od nowa cierpliwie odbudowywać to, co zostało przez wrogie mu siły zburzone w jego duszy i wokół niego, bo to jego szczęście. Kto opuszcza ręce, jest stracony i ginie bez ratunku. Kto jednak na każdym kroku broni się przed zaturą i jest w stanie godnie opuścić rozświetlone szczyty by zejść w mroczne doliny – bez tchórzliwych skarg i bezsilnego uporu – ten wygra!”²⁵.

Od Unwina, przekonanego socjalisty, przejął May zasadę oparcia zadania projektowego w pierwszym rządzie na przesłankach społecznych, odsuwając na dalszy plan ukształtowanie formalne. To przekonanie wyraził w słowach: „Jeśli ktoś kiedyś powie, że Nowe Budownictwo jest zimnym, bez serca i bezdusznym uniformizmem, to trzeba mu wyjaśnić, że my – architekci Neues Bauen – nigdy się nie obrażamy, kiedy krytykuje się naszą architekturę, ale że trafia nas prosto w serce jeśli ktoś zaprzecza, że to człowiek, czyli społeczne podejście, jest głównym filarem, na którym wznosimy naszą budowlę; na temat tego czy jest ona coś warta czy też nie - dzisiaj świat się spiera, a przyszły zadecyduje”²⁶.

May w pierwszym rządzie kładł nacisk na racjonalne, funkcjonalne i ekonomiczne rozplanowanie mieszkania, w którym centralnym miejscem była kuchnia, składająca się z części mieszkalnej i niszy do gotowania. To ślaska kuchnia mieszkalna, a szczególnie wyodrębniona nisza do gotowania, była prototypem słynnej frankfurckiej kuchni – laboratorium, organizującej w sposób naukowy pracę pani domu (il. 3, 4). Wiedenka Grette Schütte-Lihotzky, znana projektantka frankfurckiej kuchni, współpracowała z Mayem już z początkiem lat dwudziestych, w okresie wrocławskim, rozwijając na łamach „Schlesisches Heim” ideę małej funkcjonalnej niszy kuchennej²⁷.

Podobnie ogromną wagę przywiązywał May do planu zabudowy. Uważał, że przygotowanie dobrego planu osiedla, choćby najprostszego, wiejskiego czy przedmiejskiego, jest jednym z najtrudniejszych zadań architekta i powinno być powierzone profesjo-

²⁵ W wolnym przekładzie autorki, por. E. May, *Notheime*, w: SH, 1(1920), z. 2, s. 1-10.

²⁶ Cytat za: Lore Cramer, *Rationalisierung des Haushaltes und Frauenfrage - Die Frankfurter Küche und zeitgenössische Kritik*, w: *Ernst May und das Neue Frankfurt 1925-1930*, Ausst.-Kat. Deutsches Architekturmuseum Frankfurt am Main, Berlin 1986, s. 77.

²⁷ G. Lihotzky, *Einiges über die Einrichtung österreichischer Häuser unter besonderer Berücksichtigung der Siedlungsbauten*; w: SH, 2 (1921), z. 8, s. 217-222; idem, *Die Siedlerhütte*, w: SH, 3(1922), z.2, s. 33-35; idem, *Die Siedlungs-, Wohnungs-, und Baugild Österreichs auf der 4. Wiener Kleingartenausstellung*, w: SH, 3(1922), z. 10, s. 245-247;

naliscie z powołaniem²⁸. Za podstawą dobrego planu osiedla uważał wybór odpowiedniego terenu, którego kształt nie powinien być wydłużony jak „kiszka” lecz zbliżony do czworoboku o dobrych proporcjach, co umożliwiałoby podział na regularne parcele i dobre rozmieszczenie domów, jak również przeprowadzenie głównych dróg dojazdowych w kierunku N-S lub zbliżonym, zapewniającym domom korzystne oświetlenie. Teren powinien być suchy i możliwie płaski z dostępem do pitnej wody. Istotne znaczenie miały też powiązania komunikacyjne. Jeśli w okolicy funkcjonowała kolej lub tramwaj, przyszłe osiedle powinno być oddalone nie więcej niż o 15 minut drogi od stacji lub przystanku. Podobnie niewielka powinna być odległość od miejsca zakupów podstawowych produktów do codziennego życia.

Wśród osiedli wiejskich i przedmiejskich May wyróżniał trzy podstawowe rodzaje, ze względu na rozplanowanie zabudowy: rozproszone, ulicowe oraz z błoniem (Angersiedlung)²⁹. May odradzał stosowanie rozproszonego rodzaju zabudowy, jako nieekonomicznego i przestarzałego, chyba, że zostałyby wymuszone przez wyjątkowo trudne warunki terenowe. Osiedla o zabudowie ulicowej, z domami rozmieszczonymi wzdłuż jednej drogi komunikacyjnej, były najczęściej spotykane na terenach górskich Śląska; ich wadą było bezpośrednie narażenie domów na działanie kurzu i hałasu z ruchliwej drogi.

Najbardziej zalecane przez Maya było osiedle z błoniem – dużym zielonym placem – leżące na uboczu szlaku komunikacyjnego, jednak dogodnie z nim powiązane główną drogą wewnętrzną. Błonie – echo dawnego nawsia – służyło jako miejsce zabaw dla dzieci, małe pastwisko bądź plac zgromadzeń mieszkańców. Wokół skupione były domostwa, a w wielu wypadkach również ważne budowle osiedlowe, takie jak: kościół, szkoła, gospoda i inne. Błoniom nadawano wyraziste kształty, najczęściej: prostokąta (Ząbkowice, Jelenia Góra, Nowe Miasteczko, Brzeg, Nysa, Ołtaszyn, Głubczyce), trójkąta (Złotniki, Prudnik, Nowa Ruda, Boguszów), półkola (Złotniki), czy wieloboku (Oława).

Osiedle w Ząbkowicach (Frankenstein – 1919) jest przykładem najprostszego planu z błoniem (il.

5). Pierwotny projekt przewidywał rozmieszczenie siedlisk na obrzeżach trójkątnego terenu, na wzór miejskiego kwartału. Jednak według planu Schlesische Landesgesellschaft skupiono zabudowę w środku terenu, wokół prostokątnego wiejskiego błonia, urządzonego w miejscu wyrobiska po dawnej glińiance, a parcele rozmierzono na zewnątrz zabudowy. Dwa domy, flankujące wjazd od strony południowej, tworzyły symboliczną bramę do osiedla (il. 6)³⁰. Podobnie prosty układ, jak i program, miało osiedle Ołtaszyn (Oltaschin – 1921). Założone na terenie o powierzchni 20 mórg, składało się z wzniesionych według jednego typu bliźniaczych domostw, rozmieszczonych wzdłuż głównej ulicy wewnętrznej oraz wokół prostokątnego błonia, stanowiącego kulminację kompozycji (il.7). Stojący na końcu błonia dom o odmiennej formie tworzył zamknięcie osi widokowej uliczki. Początek osi, przy głównym wjeździe do osiedla, zaakcentowano ustawionym poprzecznie pojedynczym domem, przymykającym kompozycję i zapraszającym zarazem do wnętrza osiedla. To subtelne, iście „angielskie”, widokowe powiązanie elementów, otwierającego i kończącego kompozycję, nadało właściwego smaku temu rudymmentarnemu układowi³¹.

W większych osiedlach z placem-błoniem wiązał się bogatszy program funkcjonalny. Przykładem może być osiedle w Nysie (Neisse-1919), gdzie przy błoniu oprócz domostw zaplanowano kościół, szkołę oraz sklepy (il. 8, 9). Również w osiedlu projektowanym kilka lat później, w zachodniej części Głubczyc (Leobschütz – 1923, il.10), przy wewnętrznym placu-błoniu przewidziano szkołę, dom ludowy i sklepy, chociaż miejsca pod budowle publiczne przewidziano także przy miejskiej ulicy i placu, na obrzeżu osiedla³².

May preferował grupowanie domów w zwarte zespoły, co dawało większe korzyści w porównaniu z zabudową typu otwartego. Zaletami zwartej zabudowy były oszczędności na: kosztach budowy i eksploatacji, zarówno domów jak i ulic, doprowadzeniu światła i wody (jedna studnia na grupę domów), skróceniu drogi do kolei czy do sklepów. May był zdania, że domy w zgrupowanej zabudowie dawały wzajemną ochronę przed wiatrem i niepogodą,

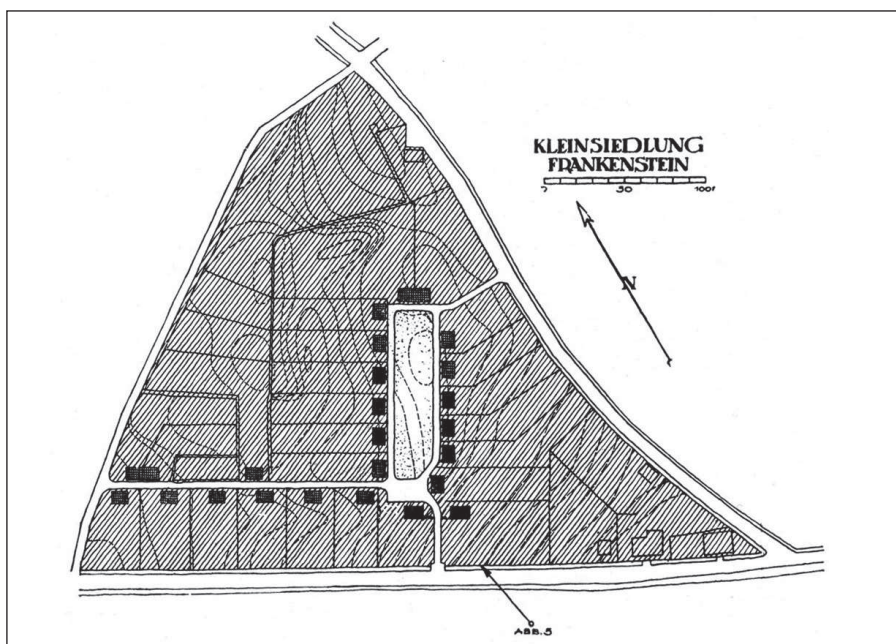
²⁸ E. May, *Siedlungspläne*, w: SH, 1(1920), z. 1, s. 7-9.

²⁹ Ibidem, s. 8.

³⁰ E. May, *Halbländlicher Siedlungsbau der Schlesischen Landesgesellschaft in den Jahren 1919/20*, w: SH, 1(1920), z. 11, s. 15-16.

³¹ W. Kononowicz, *Ołtaszyn i Sępólno – dwa osiedla wrocławskie okresu międzywojennego*, w: *Ten wspaniały wrocławski modernizm*, PAN, Wrocław 1991, s.117 n.

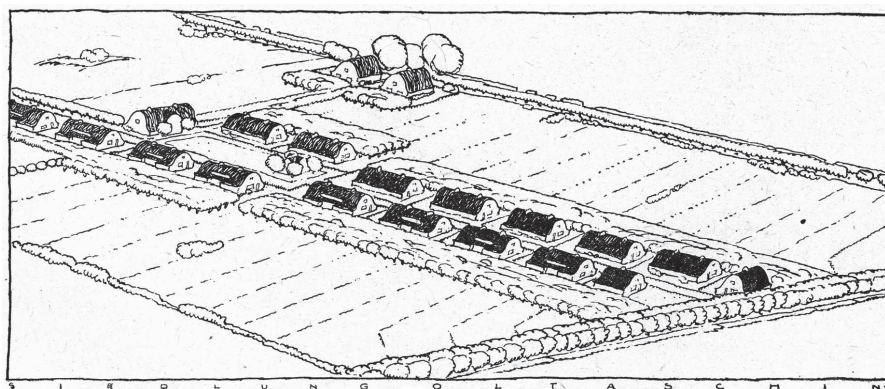
³² E. May, *Stadterweiterungsplan für den Westteil von Leobschütz*, w: SH, 4(1923), z. 7, s.193-194.



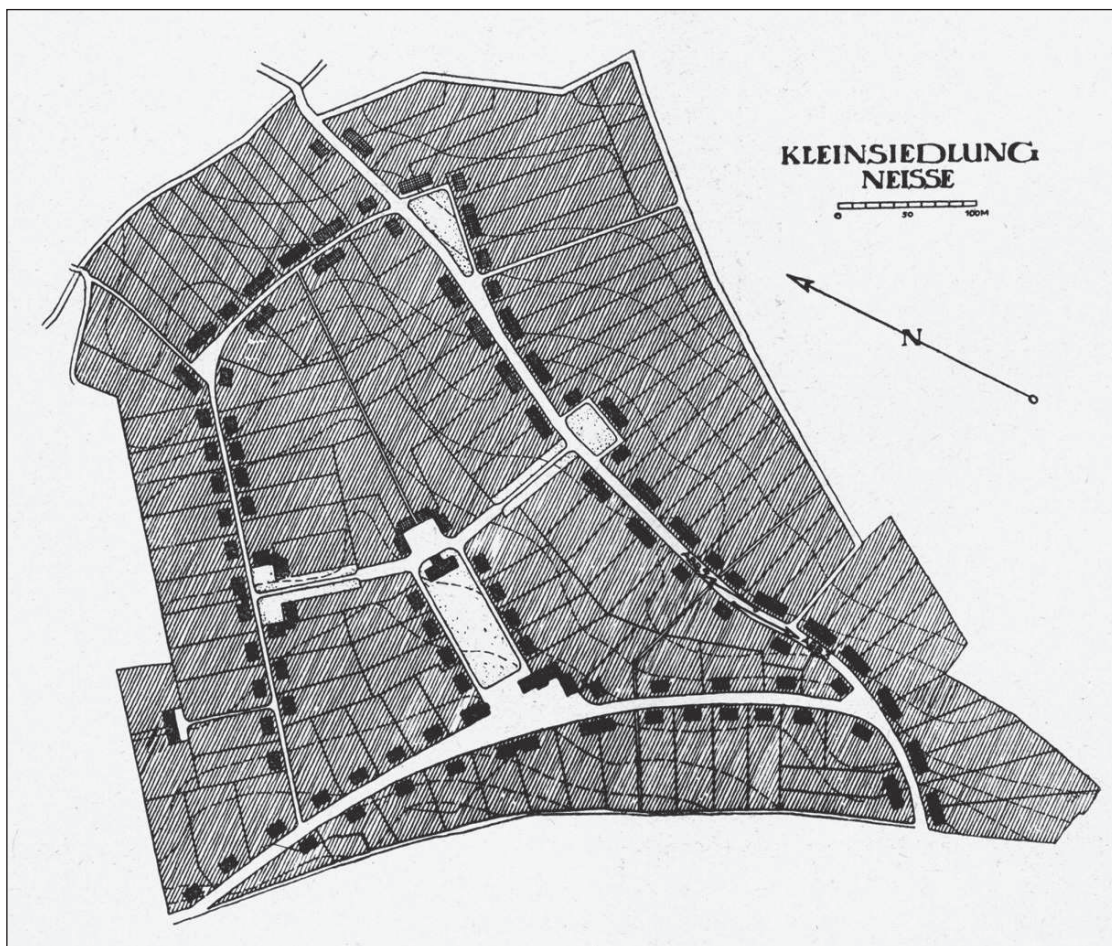
5. Ząbkowice, estate plan. Design: E. May, 1919. From: SH, 1(1920), issue 10, insert
 5. Ząbkowice, plan osiedla. Proj. E. May, 1919. Źródło: SH, 1(1920), z.10, wkładka



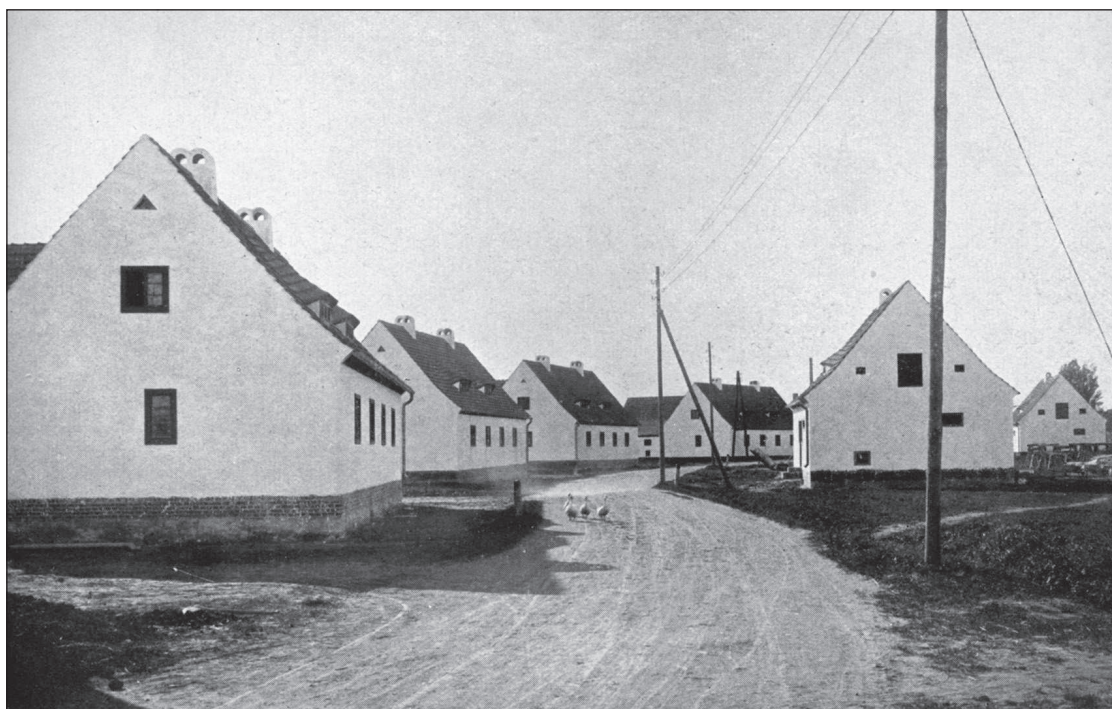
6. Ząbkowice, domy osiedla. Proj. E. May, 1919. Źródło: SH, 1(1920), z.10, wkładka
 6. Ząbkowice, houses. Design: E. May, 1919. From: SH, 1(1920), issue 10, insert



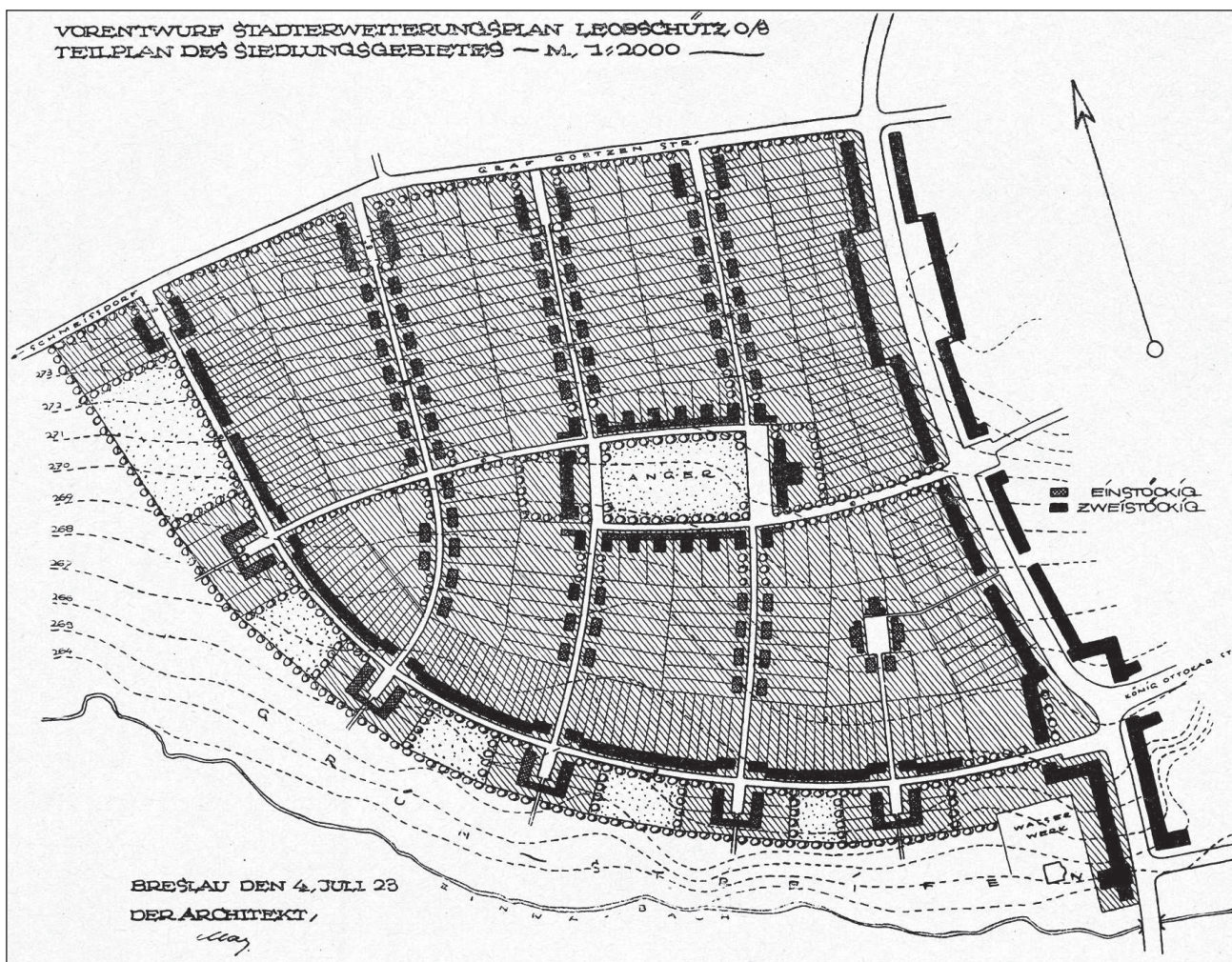
7. Ołtaszyn, widok osiedla z lotu ptaka. Rys. E. May, 1921. Źródło: SH, 3(1922), z. 8, s. 188
 7. Ołtaszyn, bird's-eye view of estate. Drawing: E. May, 1921. From: SH, 3(1922), issue 8, p. 188



8. Nysa, plan osiedla. Proj. E. May, 1919. Źródło: SH, 1(1920), z. 10, wkładka
 8. Nysa, estate plan. Design: E. May, 1919. From: SH, 1(1920), issue 10, insert



9. Nysa, domy w osiedlu. Proj. E. May, 1919. Źródło: SH, 1(1920), z. 10, wkładka
 9. Nysa, houses at the estate. Design: E. May, 1919. From: SH, 1(1920), issue 10, insert



10. Głubczyce, plan osiedla. Proj. E. May, H. Boehm, 1923. Źródło: SH 4(1923), z. 8-9, s. 194
10. Głubczyce, estate plan. Design: E. May, H. Boehm, 1923. From: SH 4(1923), issues 8-9, p. 194

miały mniejsze straty ciepła, a poza tym lepiej się prezentowały i w pewnym sensie były „monumentalne”. Podnosił też walory społeczne zgrupowanej zabudowy, której charakter sprzyjał zacieśnianiu sąsiedzkich więzi.

Zabudowa zgrupowana zdawała egzamin w postaci domów szeregowych, zarówno w osiedlach o układzie ulicowym, jak i skupionych wokół placu-błonia, jak również tworzących formę close, na zamknięciu osi widokowej ulicy, bądź jako jej rozszerzenie (wnęka).

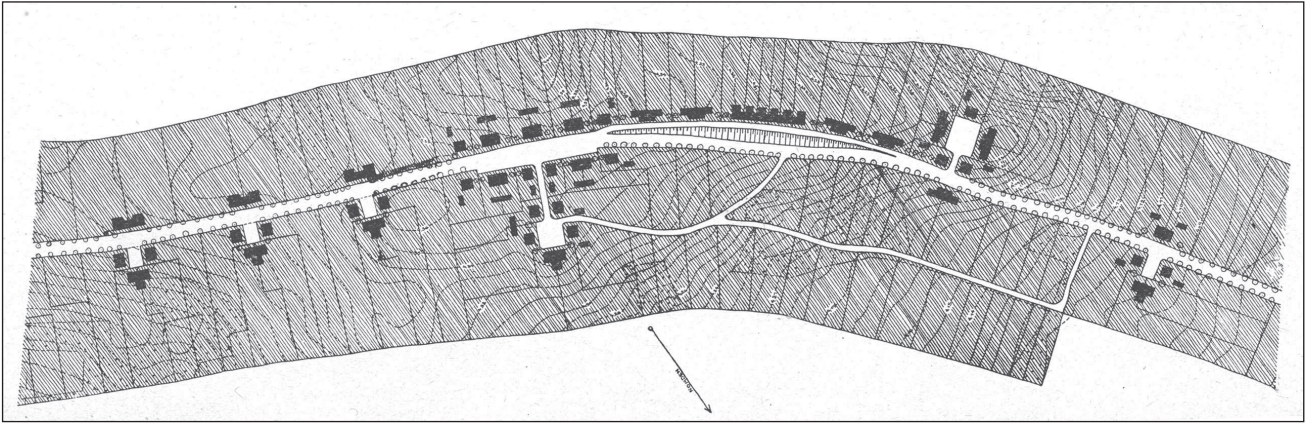
Przykłady grupowej zabudowy występują w gminnym osiedlu na Piaskowej Górze (Kleinsiedlung Ober Salzbrunn), w Wałbrzychu, jednym

z najwcześniejszych przedsięwzięć Maya z okresu działalności w Schlesische Landgesellschaft³³. Osiedle o typowym śląskim układzie ulicowym, wzbogaconym angielskimi akcentami – dziedzińcami mieszkaniowymi w formie close – rozciągało się wzdłuż drogi ze Szczawna do Piaskowej Góry (il. 11)³⁴. Centrum osiedla, w formie sześciu dwukondygnacyjnych domów szeregowych ze sklepami³⁵, zaplanowano na skarpie, po południowej stronie drogi (il. 12). Domy te wyróżniały się spośród jednorodzinnej i bliźniaczej zabudowy osiedla gabarytem i zwartą formą, jak też starannie wybraną lokalizacją. Stały w najwyższym punkcie terenu, na łuku drogi, tworząc zamknięcie jej widokowych osi

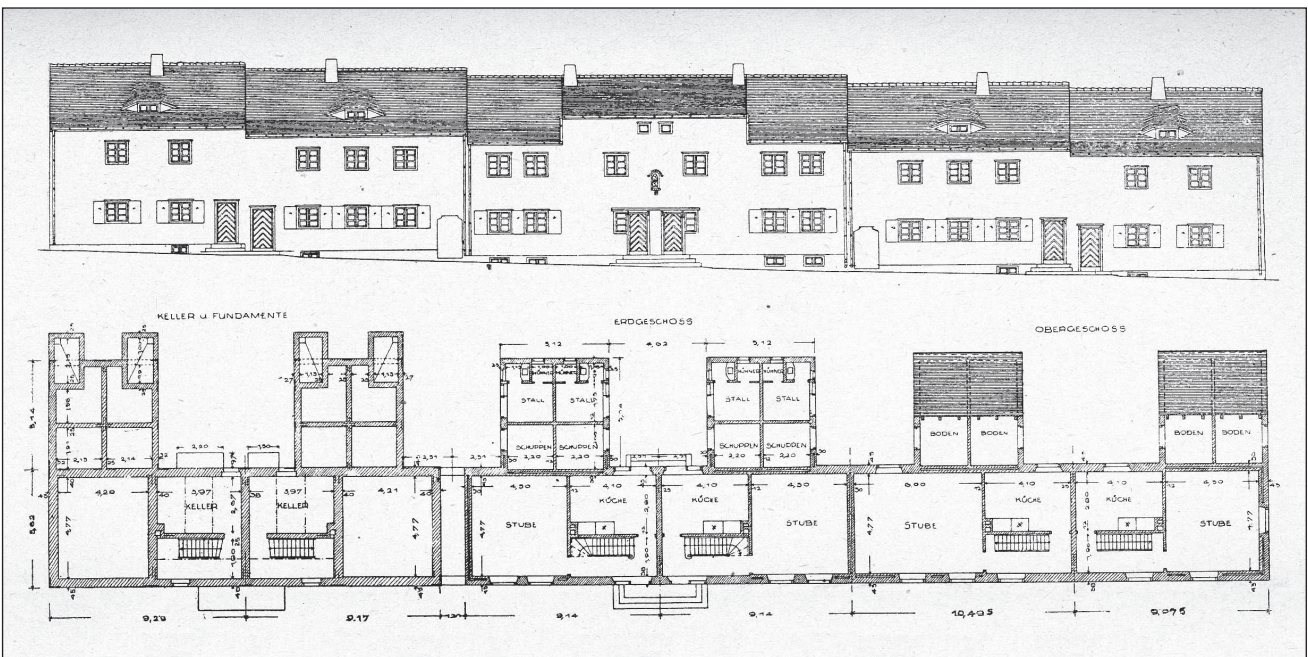
³³ Plan powstał prawdopodobnie pod koniec 1918 r. Krug, *Die Bautätigkeit der Schlesischen Landgesellschaft in Kleinsiedlungssachen im Jahre 1919*, w: SH, 1(1920), z. 1, s.11-12.

³⁴ pasmo osiedleńcze miało 1,5 km długości i 170-230 m szerokości od, przy różnicach terenu dochodzących do 50 m; E. May,

Ländliche Kleinsiedlungen der Schlesischen Landgesellschaft in der Provinz Schlesien w: „Der Sädtebau” (dalej skrót Stb), 16(1919), s. 84-86.



11. Osiedle ulicowe na Piaskowej Górze (Ober Salzbrunn), plan. Proj. E. May 1919. Źródło: SH 1(1920), z. 7, s. 10
 11. Ribbon development on Piaskowa Góra (Ober Salzbrunn), plan. Design: E. May 1919. From: SH 1(1920), issue 7, p. 10



12. Domy osiedla na Piaskowej Górze (Ober Salzbrunn), rzuty, elewacje. Proj. E. May 1919. Źródło: SH 1(1920), z. 7, s. 11
 12. Houses at Piaskowa Góra estate (Ober Salzbrunn), floor plans, façades. Design: E. May 1919. From: SH 1(1920), issue 7, p. 11

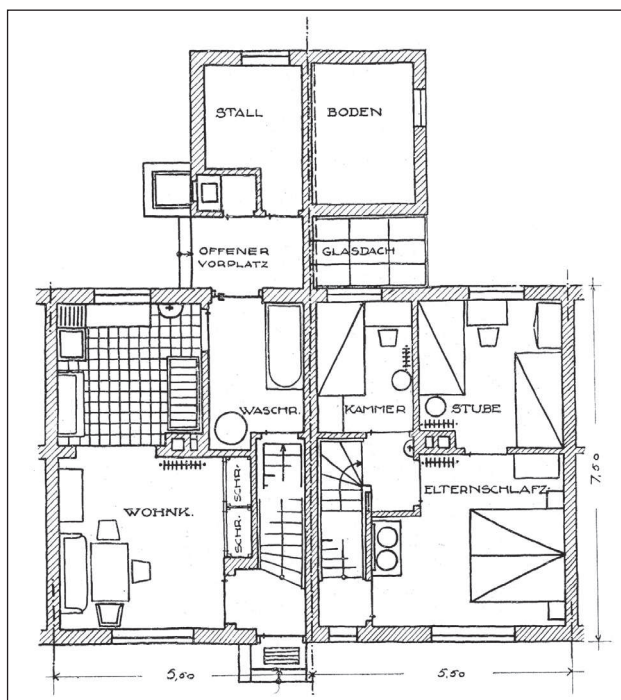


13. Hampstead, „close” przy Hampstead Way. Widok i plan. Źródło: R. Unwin, *Grundlage des Städtebaues*, Berlin 1910, s. 220, s. 233
 13. Hampstead, „close” at Hampstead Way. View and plan. From: R. Unwin, *Grundlage des Städtebaues*, Berlin 1910, p. 220, p. 233



14. Kowale, „close” z domami typu Borsig. Fot. 1926. Źródło: SH 7(1926), z. 1

14. Kowale, „close” with houses of the Borsig type. Photo 1926. From: SH 7(1926), issue 1



15. Kowale, rzut domu typu Borsig. Proj. E. May 1924. Źródło: SH 5(1924), z. 12, s. 407

15. Kowale, floor plan of Borsig type house. Design: E. May 1924. From: SH 5(1924), issue 12, p. 407

od strony Szczawna i Piaskowej Góry. Po stronie wschodniej i zachodniej strefę centrum poprzedzały zespoły domów jednorodzinnych, wolnostojących i bliźniaczych, uformowane w closes (il. 11).

Wywodzącą się z Hampstead formę close (il.13), stosował May chętnie w swoich projektach, traktując ją jako element planu osiedla lub jako rozwiązanie jednostkowe. Oprócz osiedla na Piaskowej Górze, przykłady zabudowy w formie close wprowadził w planach takich osiedli jak: Nowe Miasteczko (Neustädtel – 1919), Złotniki (Goldschmieden – 1919), Wojszyce (Woischwitz – 1921), Głubczyce (Leobschütz – 1923, il. 10), Kowale (Cawallen – 1924, il. 14) i Krzyki (Krietern – 1924, il. 16, 17). Te dwa ostatnie przykłady, (dziś w granicach Wrocławia) to zespoły najmniejszych, szeregowych domów jednorodzinnych, typu „Borsig”, wzniesionych przez spółkę „Schlesische Heimstätte” ze środków gminnych. Close, przy ulicy Kowalskiej na Kowalach, składało się z osiemnastu dwukondygnacyjnych domów rozmieszczonych w sposób ciągły na obrzeżach otwartego dziedzińca, w kształcie litery „U” (il. 14)³⁶. Close, przy ulicy Wietrznej (d. Falkstrasse) na Krzykach (il. 16, 17), nie miało zamkniętych narożników jak na Kowalach; skupiało po sześć domów wzdłuż dłuższych boków dziedzińca i dom podwójny na zamknięciu widokowej osi. Poszczególne domy (il. 15), o powierzchni mieszkalnej około 52 m² każdy, miały własne skrzydło gospodarcze, z toaletą i obórką, dostawione od tyłu i połączone gankiem z częścią mieszkalną, bądź też przylegające z boku do szczytowych ścian skrajnych domów (jak w domach, stojących na zamknięciu osi close na Krzykach, il. 16). W parterze znajdowały się pomieszczenia dzienne, na piętrze zaś sypialnie. Niemal cały parter zajmowała kuchnia składająca się z trzech pomieszczeń: części stołowej, niszy do gotowania oraz umywalni, która w zależności od zapotrzebowania pełniła funkcję: zaplecza kuchennego, łazienki, pralni, a najczęściej korytarza³⁷. W domach przewidziano centralne ogrzewanie na bazie zamontowanego w kuchni pieca (il. 15).

Poniżej zaprezentowano i poddano bardziej szczegółowym rozważaniom przykłady największych zamierzeń osiedlowych Maya, które zawierają pełną gamę środków kompozycyjnych, jakimi operował ten architekt. Ponadto, ilustrują ewolucję sposobu kształtowania przestrzeni, od w pełni malowniczego do uproszczonego, zmierzającego ku racjonalnym układom „linijkowym”, zapewniającym dobre

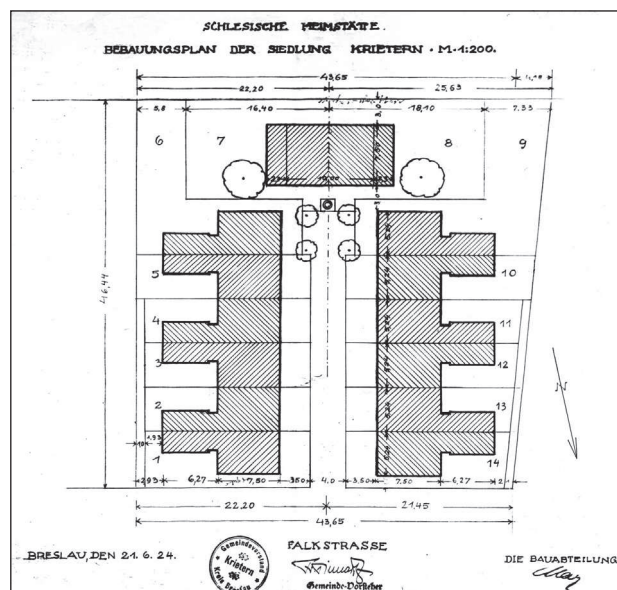
³⁵ ibidem, s. 86; w 1920 roku zrealizowano domy w centrum, jednak bez sklepów; por. E. May, *Kleinsiedlung Ober=Salzbrunn*, w: SH, 1(1920), z. 7, s. 9-11; ibid, z. 11, wkładka, il. 3-10.

³⁶ W. Kononowicz, *Problemy dziedzictwa architektonicznego Ernsta Maya z okresu wrocławskiego (1919-1925)*, w: *Renowacja budynków i modernizacja obszarów zabudowanych*, pod red. T. Bilińskiego, tom 5, Zielona Góra 2009, s. 267-279.

nasłonecznienie i przewietrzanie mieszkań. Widać tu wyraźne wzrastanie znaczenia aspektu społecznego w stosunku do formalnego. Z czasem aspekt społeczny zdominuje urbanistykę osiedli Maya, nie pozostawiając śladu po romantyzmie, co widać w planach niektórych osiedli frankfurckich.

Największym, wczesnym zamierzeniem urbanistycznym Ernsta Maya, organizowanym jeszcze przez Landgesellschaft, miało być podwrocławskie osiedle hipoteczne Złotniki-Żerniki (Goldschmieden-Neukirch, il. 18), leżące w sąsiedztwie Leśnicy (Deutsch Lissa), w odległości około 10 km na zachód od staromiejskiego Rynku Wrocławia. W osiedlu, przewidziano około 750 indywidualnych domostw, oraz pewną liczbę parcel ogrodniczych, łącznie dla około 3 – 4 tysięcy mieszkańców, na obszarze o powierzchni 350 ha³⁸. Granice osiedla wyznaczały: od zachodu – rzeka Bystrzyca i dawny park dworski, od południa – linia kolejowa, łącząca Leśnicę z Wrocławiem, od północy dzisiejsza ulica Kosmonautów (dawniej Frankfurter Chaussee) i od wschodu – ulica Żernicka. Ekstensywny charakter zabudowy osiedla wynikał z warunków terenowych. Przepływająca tu rzeczka Ryńka (dopływ Bystrzycy) i wysoki poziom wód gruntowych powodowały, że spora część terenu nie nadawała się pod zabudowę, zatem duże połacie gruntu pozostawiono w formie łąk lub przeznaczono na duże działki warzywne, o powierzchni do 36 mórg.

Nadrzędną cechą formalną planu osiedla Złotniki-Żerniki była romantyczna malowniczość, odzwierciedlająca wciąż aktualny, estetyczny aspekt urbanistyki Sittego, podjęty i włączony do teorii planowania miast przez Unwina. W sieć miękko zarysowanych ulic z rozmieszczoną wzdłuż nich cottage'ową zabudową, wpisano zazielenione place-błonia o różnych kształtach: prostokąta, trójkąta czy półkola. W planie Złotnik wyróżnił May zwarte centrum kompozycyjne – swoistą „koronę osiedla” – w formie rynkowego placu na rzucie prostokąta (95 x 115 m), zlokalizowanego w najwyższym punkcie terenu. Pośrodku miał stanąć ratusz, zespolony z dominującą nad osiedlem wieżą wodną, spinającą osie widokowe trzech dochodzących do rynku ulic. W pierzejach rozmieszczono domy handlowe i mieszkalne oraz szkołę, której tylna fasada zwrócona była ku wielkiemu prostokątnemu placowi



16. Krzyki, „close” z domami typu Borsig, plan. Proj. E. May 1924. Źródło: Muzeum Architektury we Wrocławiu, Oddział Archiwum Budowlane

16. Krzyki, „close” with houses of the Borsig type, plan. Design by E. May 1924. From: the Museum of Architecture in Wrocław, Construction Archive Department



17. Krzyki, „close” z domami typu Borsig, Fot. 1924. Źródło: SH 5(1924), z. 11, wkładka, s.5

17. Krzyki, „close” with houses of the Borsig type. Photo 1924. From: SH 5(1924), issue 11, insert, p. 5

wi (60x115m) ze stojącym na przeciwległym jego krańcu domem osiedlowej wspólnoty (Genossenschaftshaus). W programie usługowym osiedla przewidziano ponadto drugą szkołę, stację kolejową oraz kaplicę z cmentarzem. Przy rynku przewidziano dwukondygnacyjne domy szeregowe, przeznaczone dla nauczycieli, urzędników oraz lekarza i aptekarza. Pozostałe domy w osiedlu to wolnostojące domy parterowe, zaprojektowane według ośmiu typów³⁹.

³⁷ Przez umywalnię przechodziło się do skrzydła gospodarczego i do ogrodu, a także do piwnicy; ibidem, s. 273.

³⁸ E. May, *Ländliche Kleinsiedlungen...*, op. cit., s. 86, Tafel 46; idem, *Halbländliche ...*, op.cit., s. 8-17.

³⁹ E. May, *Ländliche Kleinsiedlungen...*, op. cit., s. 86.

Malowniczy plan Złotnik odzwierciedlał nie tylko bezpośrednie wpływy unwinowskiego kształtowania przestrzeni z: – wyróżnionym centrum kompozycji, – zaakcentowaną przez oś dominantą, – wyartykułowaną granicą i „bramami” oraz – malowniczą strukturą ulic, placów i closes. Odczytać w nim również można, z pewnością przez Maya bacznie śledzone, doświadczenia niemieckiego *Gartenstadt* *bewegung*, czerpiącego ze skarbca rodzimych form. Prostokątny rynek, wywodzący swój kształt z niemieckiej tradycji urbanistycznej, został wprowadzony przez Paula Schmitthennera już w 1914 roku, w projekcie miasta-ogrodu Staaken (koło Berlina), uchodzącego za prototyp nowoczesnego niemieckiego osiedla⁴⁰. Również rodzimą proweniencję miał, zastosowany przez Maya w planie Złotnik, motyw szerokiej (ok. 50 m), zadrzewionej esplanady wznoszącej się ku wschodowi w stronę rynku, gdzie na zamknięciu osi widokowej rysowała się sylweta wieży wodnej z ratuszem. Ku zachodowi esplanada opadała w stronę leśnego parku, a jej zakończenie stanowił skwer z pomnikiem zamykającym widokową oś. Prototypem tego rozwiązania mogła być „street-cum-square” wprowadzona w planie pierwszego miasta-ogrodu Berlina-Falkenberg (1912) przez Brunona Tauta, którego inspirowały – jak sam wyznał – dawne błonia Brandenburgii⁴¹.

May w planie Złotnik, podobnie jak Taut w planie Falkenberg, powiązał elementy planistyczne, zapożyczone z angielskich miast-ogrodów i tradycyjnych niemieckich miasteczek – z własnymi, zupełnie nowymi. Inspirowany osiemnastowiecznym angielskim *Royal Crescent* w Bath – May utworzył jego wariant, który można by określić jako „pseudocrescent”. W odróżnieniu od crescentu – uformowanego w półksiężyc zwartego szeregu domów, o jednolitej elewacji, zwróconych ku otwartej zielonej przestrzeni, pseudocrescent – to wachlarzowato rozmieszczone wolno stojące domki, na obrzeżu półko-

listego błonia. Formę pseudocrescentu wprowadził May w różnych miejscach planu, np. jako: „wejście” do osiedla, poszerzenie ulicy, albo jej zamknięcie – czyli *close* (il. 18).

Crescent w oryginalnej formie był rzadkim zjawiskiem w urbanistyce niemieckiej. Wprowadził go Bruno Taut do swojego planu miasta-ogrodu Falkenberg (1912), rozwijając po kilkunastu latach w oryginalną – czysto tautowską – formę podkowy (*Hufeisen*) stanowiącej kompozycyjny rdzeń pierwszego wielkiego berlińskiego osiedla – Britz (1925), zwanego popularnie „*Haufeisensiedlung*”. Czystą formę crescentu otwartego ku zielonym rozległym błoniom zastosowali również Rudolf Eberstadt i Hermann Muthesius w planie osiedla Hermsdorf (il.19) koło Berlina (1918)⁴².

Według pierwotnego projektu zrealizowany został jedynie północno – zachodni fragment osiedla Złotniki. Okazało się, że w istniejących wówczas okolicznościach, ze względów publiczno-prawnych, nie można było zrealizować rentierskiego osiedla o tak dużych rozmiarach. Zatem już w 1920 roku opublikowano zredukowany plan, który odzwierciedlał stopniowe ograniczanie przestrzennych zadań (il. 20). Wzdłuż ulicy Rajskiej wzniesiono domy według Grupy II typ 2h (il. 22), wokół zamykającej ją od zachodu półokrągłego, malowniczego placu Kaliskiego - domy Grupy II typ 9h (il. 21); natomiast przy placu Ciesielskim, o formie trójkątnego błonia, powstały, zastosowane po raz pierwszy, najmniejsze domki kryzysowe – holenderskie – według Grupy II typ 10 (il. 23, il. 24)⁴³. O domku holenderskim May pisał, że małe wymiary nie wykluczały jego zalet mieszkalnych, ze względu na racjonalność układu przestrzennego i możliwości umeblowania⁴⁴.

May zadbał, aby typowe, jednakowe domy miały indywidualne akcenty, w postaci namalowanych na ścianach symbolicznych szyldów, odnoszących się do zawodu lub zamiłowania gospodarza. Te ścienne

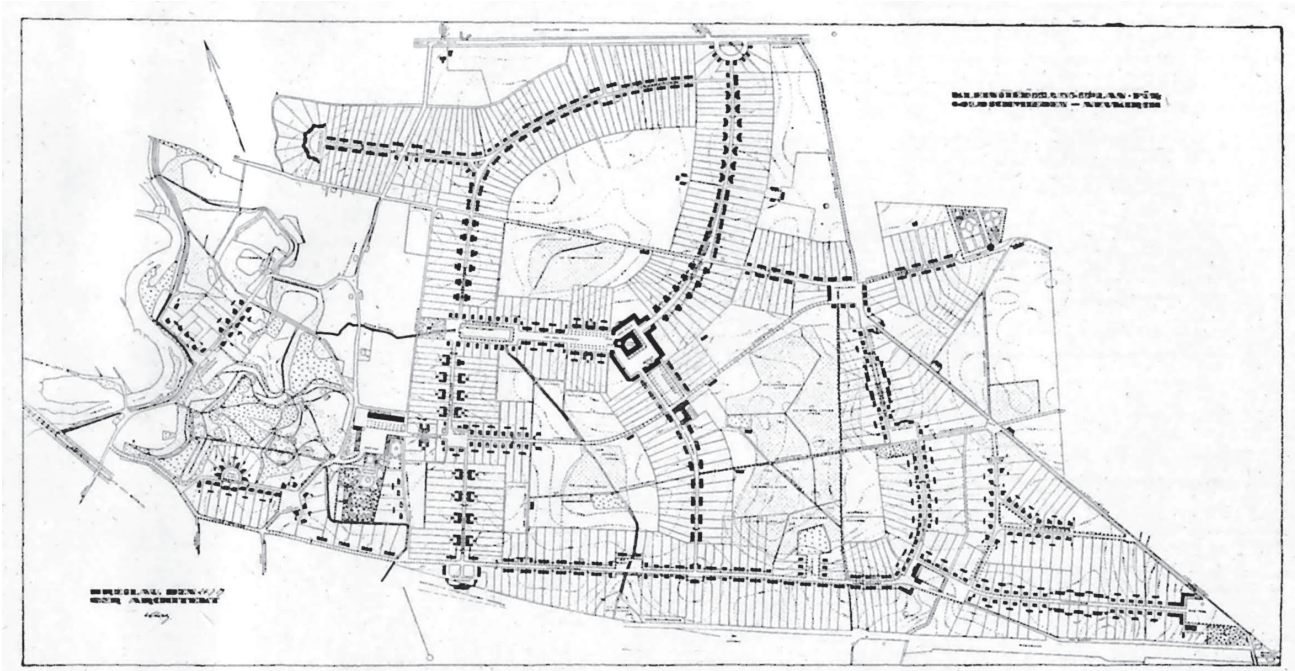
⁴⁰ K. Kiem, *Die Gartenstadt Staaken als Prototyp der modernen deutschen Siedlung*, w: V. M. Lampugnani, R. Schneider (red.), *Moderne Architektur in Deutschland 1900 bis 1950. Reform und Tradition*, Stuttgart 1992, s. 133-149; idem, *Die Gartenstadt Staaken 1914-1917. Typen, Gruppen, Varianten*, Berlin 1977.

⁴¹ F. Bollerey, K. Hartmann, *A patriarchal utopia: the garden city and housing reform in Germany at the turn of the century*, w: A. Sutcliffe, red., *The Rise of Modern Urban Planning 1800-1914*. London 1980, s. 156.

⁴² *Bebauungsplan für die Kleinsiedlung der Hermsdorfer Boden - Aktien Gesellschaft*, w: Stb, 15 (1918), tab. 12.

⁴³ Rzut części mieszkalnej pojedynczego domku zajmował powierzchnię 4,6x7,0 m. Wejście prowadziło z podwórza wprost do kuchni. Parter zajmowała „kuchnia mieszkalna” z izbą mieszkalną i niszą do gotowania. Obok niszy znajdowała się komora z miejscem sypialnym pod schodami, prowadzącymi do dwóch małych pokoiów na poddaszu. Gustav Wolf, zajmujący się w ramach Rfg., ekonomiką rzutów mieszkań określił warunki mieszkaniowe tego domu jako prymitywne. G. Wolf, *Grundrisstaffel*, München 1931; za: „Dom, Osiedle Mieszkanie”, Rok 3(1931), nr 11, s. 15.

⁴⁴ E. May, *Die Grundtypen der Schlesischen ...op. cit.*, w: SH, 5(1924), z. 3, s. 78.



18. Złotniki-Żerniki (Goldschmieden-Neukirch), plan osiedla rentierskiego. Proj. E. May, 1919. Źródło: „Der Städtebau” (dalej skrót – Stb), 16(1919), tabl. 46

18. Złotniki-Żerniki (Goldschmieden-Neukirch), estate plan. Design by E. May, 1919. From: „Der Städtebau” (hereon – Stb), 16(1919), table 46

obrazki wykonała Lotte Hartmann z Berlina⁴⁵, podobnie jak później w Ołtaszynie czy w Klecinie.

Realizacji pozostałej części osiedla dokonano w latach trzydziestych według zmienionego i uproszczonego programowo planu, sporządzonego przez miasto. Ekstensywny plan Maya – odzwierciedlający wzory z Hampstead – mimo woli antycypował zrealizowane tu w czasach III Rzeszy tzw. Stadtrandsiedlung, które w nowych warunkach politycznych miało spełnić określone ideologiczne zadania. Osadzenie robotnika na działce żywicielskiej miało pomóc w łagodzeniu kryzysu, a rozluźnienie zabudowy – zminimalizować straty w razie lotniczego ataku i sprzyjać wzrastaniu młodzieży – siły obronnej narodu w zdrowych warunkach⁴⁶.

Już na początku dwudziestych lat XX wieku w planach osiedli Maya zaczęły się pojawiać nowe tendencje kształtowania zabudowy mieszkaniowej w układy paralinijkowe, w których ustawienie szeregów domów wzdłuż kierunku zbliżonego do osi północ-południe gwarantowało korzystne, wschodnio - zachodnie oświetlenie mieszkań. W kompozycji tych osiedli dominują wprawdzie jeszcze unwi-

nowskie zasady kształtowania osiedla ogrodowego, jednak widoczny już jest zdecydowany i konsekwentny krok ku idei osiedla funkcjonalnego. Plany te, wykonane w 1921 roku wraz z Herbertem Boehmem, dotyczą osiedli: Wojszyce (Woischwitz) i Brochów (Brockau).

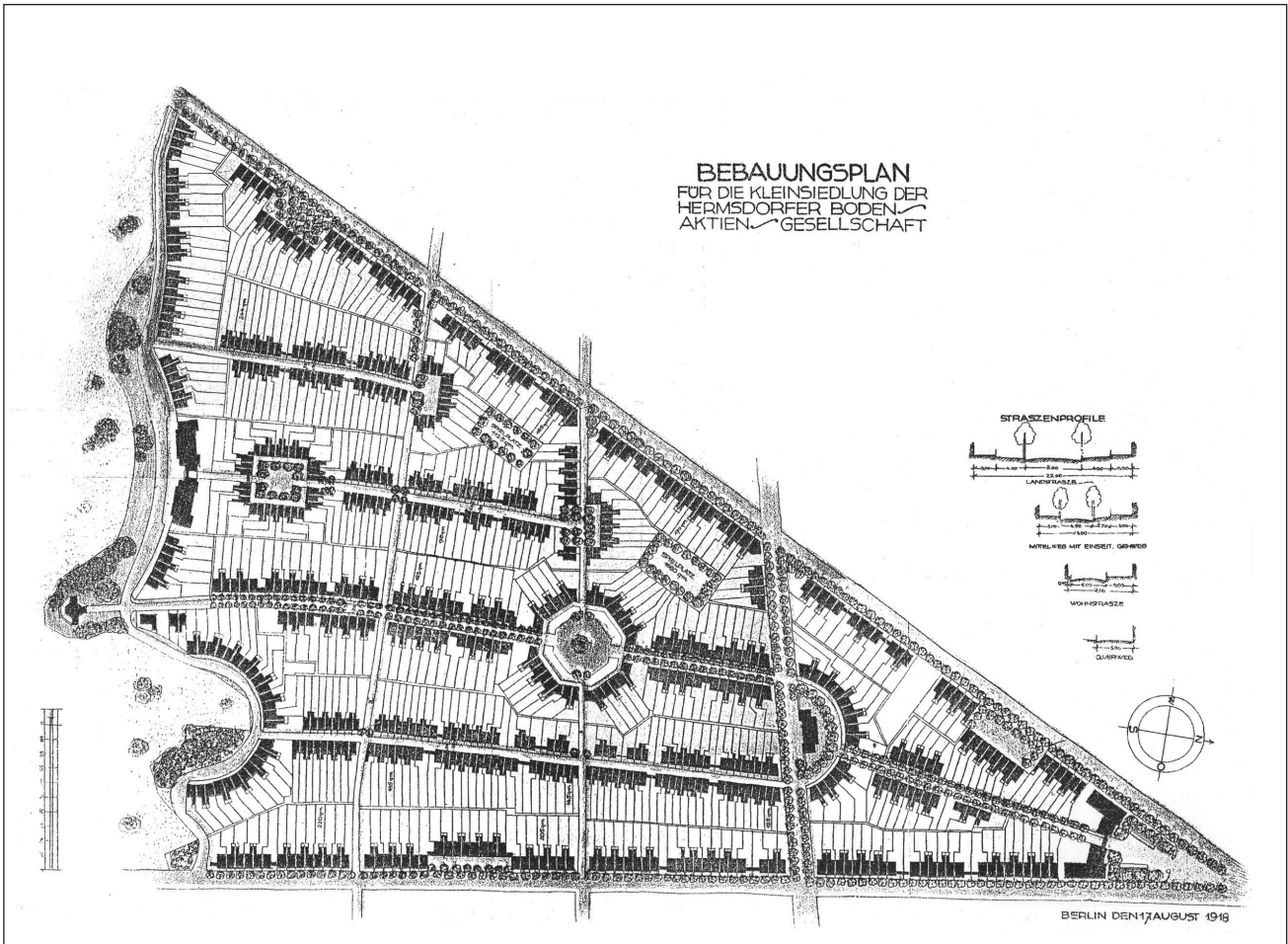
Plan osiedla Wojszyce (il. 26, 27) powstał w ramach konkursu urbanistycznego na rozbudowę Wielkiego Wrocławia jako szczegółowy przykład miasta-satelity, ciekawie i logicznie zaprojektowanego, z wykorzystaniem istniejących elementów: komunikacji kolejowej, układu drogowego i przemysłu⁴⁷. Plan miał obejmować obszar dawnych wsi Wojszyce i Ołtaszyn (d. Oltaschin), o powierzchni około 700 ha, leżący pomiędzy ulicami: Buforową i Agrestową, włączając enklawę na północ od linii kolei towarowej, z istniejącą fabryką.

Spośród dotychczasowych dzieł Maya plan Wojszyc, choć niezrealizowany, prezentował najdojrzalszą kompozycję przestrzenną i najpełniejszy program funkcjonalny. Miasto-satelita, powiązane z Wrocławiem dogodną komunikacją kolejową i drogową, miało stanowić odrębną jednostkę oto-

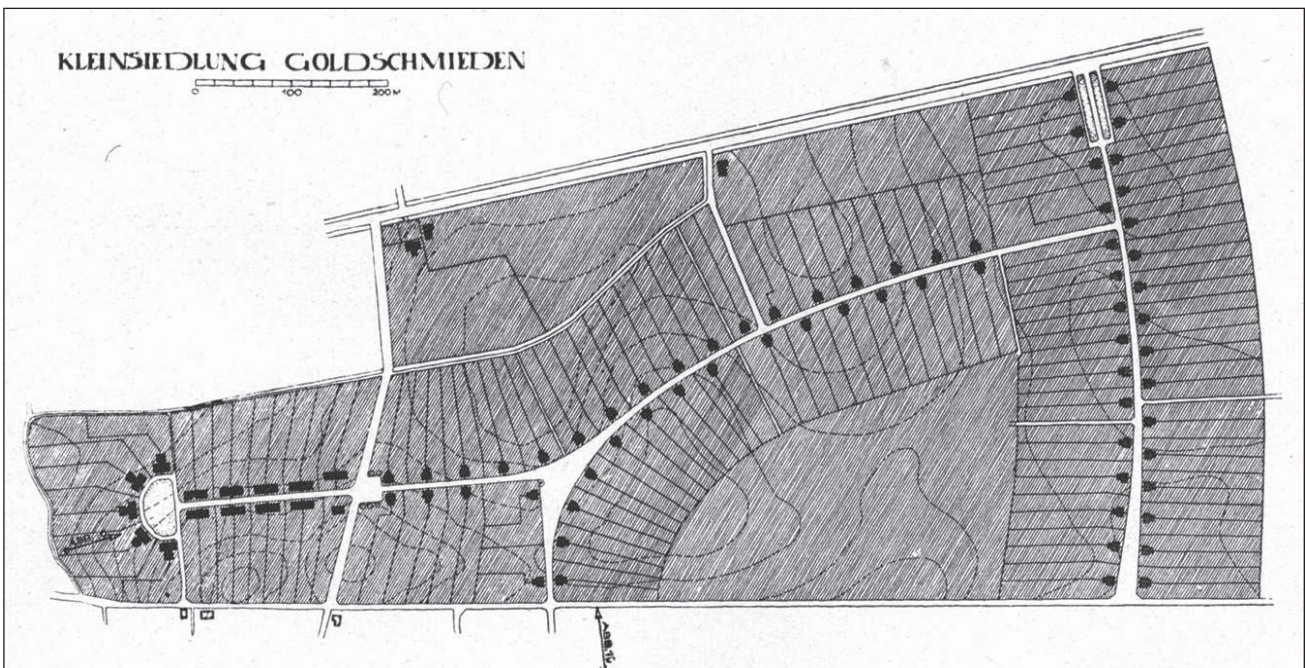
⁴⁵ Prywatnie siostra żony Maya.

⁴⁶ A. Teut, *Architektur im Dritten Reich 1933 - 1945*, Frankfurt/M - Berlin 1968, s. 331.

⁴⁷ F. Behrendt, *Der Wettbewerb zur Erlangung eines Bebauungsplanes der Stadt Breslau und ihrer Vororte*, w: Stb, 19 (1922), z. 5/6, s. 46-48; E. May, *Stadterweiterung Mittels Trabanten*, w: Stb, 19(1922), z. 5/6, s. 51-55.



19. Hermsdorf, plan osiedla. Proj. H. Muthesius, R. Eberstadt, 1918. Źródło: Stb 15(1918), tabl. 12
 19. Hermsdorf, estate plan. Design by H. Muthesius, R. Eberstadt, 1918. From: Stb 15(1918), table 12



20. Złotniki, zredukowany plan osiedla. Proj. E. May, 1920. Źródło: SH 1(1920), zeszyt specjalny, po z.10, il. 9a
 20. Złotniki, downsized plan. Design by E. May, 1920. From: SH 1(1920), special issue, after issue 10, pic. 9a