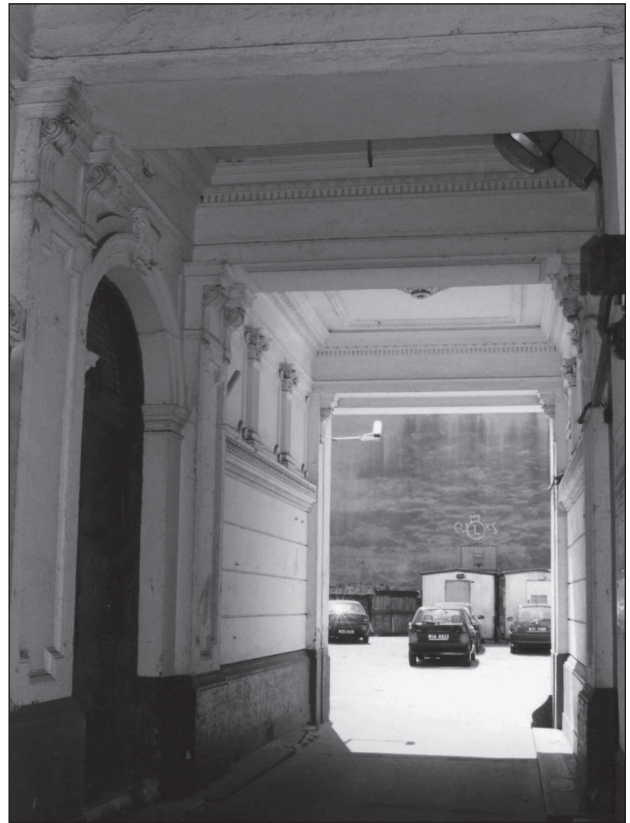




26. Warszawa, ul. Nowogrodzka 10, kamienica, przejazd bramny. Fot. Autorka 2003

26. Warsaw, 10 Nowogrodzka, tenement house, gate passage. Photo: Author 2003



27. Warszawa, Aleje Jerozolimskie 35, kamienica, przejazd bramny. Fot. 2003

27. Warsaw, 35 Aleje Jerozolimskie, tenement house, gate passage. Photo: Author 2003

jach Jerozolimskich 35 z 1893 r. wg projektu arch. Stefana Szyllera reprezentuje rozwiązanie w partii ścian mniej szablonowe (il. 27). Redukcji podległo tu pionowe rozczłonkowanie ścian pilastrami, które zaznaczają tylko wejście. Ściany, z poziomym boniowaniem pasmowym zwieńczone są rodzajem fryzu, tutaj dekorowanego rytmicznie rozmieszczonymi niskimi pilastrami korynckimi. Taka koncepcja opracowania przejazdu została podjęta w wielu kamienicach pierwszych lat XX wieku, ciągle utrzymanych jeszcze w duchu historyzmu, w których jednak pod wpływem secesji, zaznaczyło się odejście od szablonu, zindywidualizowane projektowanie, bardziej płaski modelunek.

Z dużą inwencją około 1900 r. stosował ten typ opracowania ścian przejazdu arch. Władysław Marconi. W kamienicy własnej przy ul. Kopernika 11 z 1900 r. zaprojektował płaskie przekrycie, pasmowe boniowanie ścian i umiarkowany podział pilastrami, akcentującymi tylko wjazdy i wejście na schody główne oraz rodzaj fryzu w górnej partii ścian w postaci sztukatorskich płyt z panopliami, zagłębionymi w ścianach (il. 28). W dwufrontowej kamienicy Strzałeckiego z 1903 r. w Alejach

Ujazdowskich 24 ten sam architekt zastosował od strony Alei płaskie przekrycie ozdobione rusztem kwadratów utworzonych przez płaskie listwy, zaś na wysokim cokole imitującym w tynku układ kamienia obrobionego „na dziko”, umieścił pilastry. W przejeździe od ul. Wiejskiej 19 również zastosował płaskie przekrycie, z podziałem płaskimi, szerokimi ramami na kwadratowe pola, dodając bogatą dekorację profilowo – listwową. Głęboki przedsionek oddzielił od reszty przejazdu arkadą z chętnie przezeń stosowaną dekoracją kasetonowo – rozetową.

Płaskie przekrycie dzielone belkami, pasmowe boniowanie ścian, gipsowe fryzy – płyciny o tematyce związanej z muzyką, malarstwem, architekturą – jedna z płycin pokazuje putta z głowicą koryncką, trójkątem i cyrklem – zastosował architekt Jan Hinz w kamienicy przy ul. Mokotowskiej 50, wzniesionej w 1902 r., odnowionej w 1997 roku (il. 29). Podobny schemat był podstawą opracowania przejazdu historyzująco – secesyjnej kamienicy przy ul. Poznańskiej 37 (1903-04), z wyraźnym już secesyjnym charakterem dekoracji w partii „fryzu”, poświęconej tematyce wiatrów morskich i żeglugi.



28. Warszawa, ul. Kopernika 15, kamienica, przejazd bramny.
Fot. Autorka 2003

28. Warsaw, 15 Kopernika, tenement house, gate passage. Photo: Author 2003

Bogato dekorowaną wersję opracowania zbliżonego do opisywanego typu prezentuje przejazd kamienicy arch. Michała Kossowskiego przy ul. Mokotowskiej 5 z około 1904 roku. Do tego typu należy opracowanie przejazdu historyzującej kamienicy Hoserów zaprojektowanej w odcieniu form barokowo–secesyjnych, wzniesionej w latach 1904–06 w Alejach Jerozolimskich 51 (il. 30). Drugi przejazd w oficynie poprzecznej tej dwupodwórzowej kamienicy poświadcza ogólną zasadę bogatszego opracowania przejazdów w domu frontowym i skromniejszego – w przejazdach międzypodwórzowych.

Na granicy późnej secesji i wczesnego modernizmu lokuje się wersja opisywanego schematu opracowania przejazdu zrealizowana w kamienicy Lewiego przy ul. Poznańskiej 3 wzniesionej wg projektu L. Wolskiego zapewne w 1911 roku. Przekrycie przejazdu ma tam postać geometrycznego rusztu kasetonów, wskazujących być może na żelbetową konstrukcję, artykulacja ścian wykazuje płaskość i powściągliwość dekoracji, skupionej w partii fryzu i ograniczonej do klasycznych motywów girland i wyolbrzymionej głowy bożka Pana. Geometryczną dekorację secesyjną płaskiego stropu z reliefowo



29. Warszawa, ul. Mokotowska 50, kamienica, przejazd bramny. Fot. Autorka 2008

29. Warsaw, 50 Mokotowska, tenement house, gate passage. Photo: Author 2008

zagłębionymi motywami kwadratów, skojarzoną z wczesnomodernistycznymi motywami klasycznymi wtopionymi wysoko w ścianę – zdwojonymi półkolumnami doryckimi tworzącymi rodzaj „fryzu”, można oglądać w przejeździe kamienicy przy ul. Emilii Plater 25 z około 1911 r. – późnej i swobodnej edycji typu.

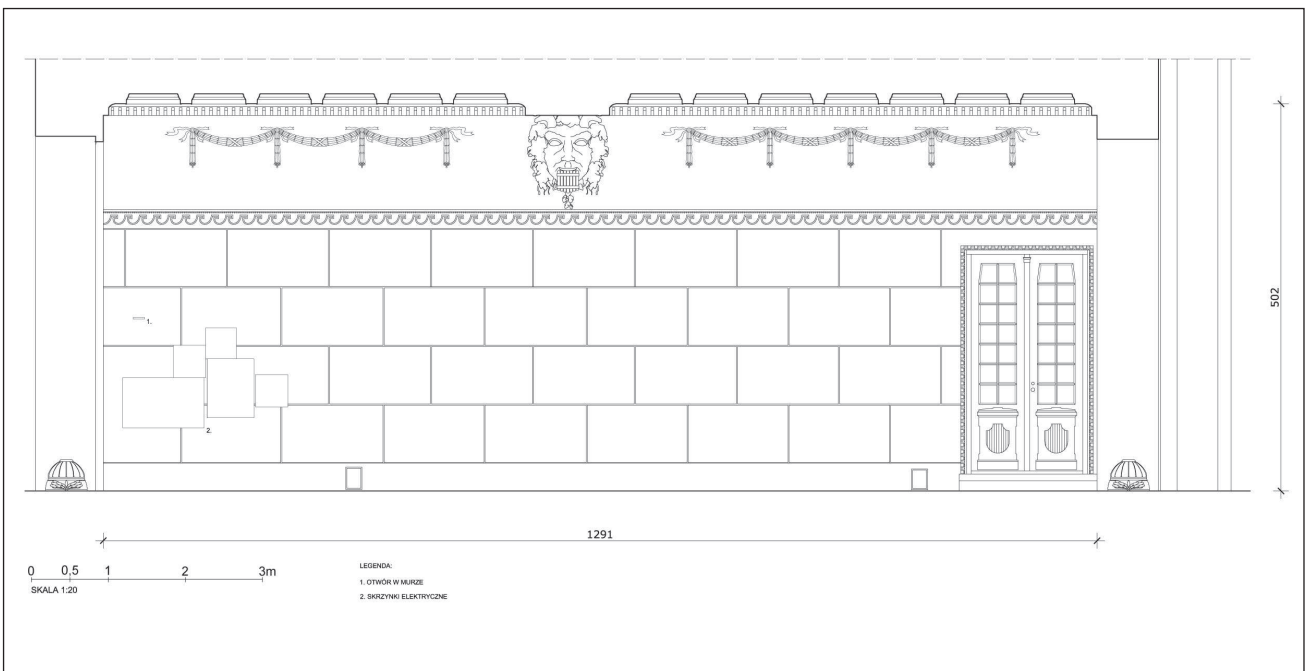
Około 1900 r. i w pierwszej dekadzie XX wieku wpływ secesji zaznaczył się odchodzeniem od form historycznych, wymianą motywów dekoracji. Zaczynają zdecydowanie przeważać płaskie stropy (ceglano–stalowe i żelbetowe), spłaszczeniu ulega artykulacja ścian. W przejazdach kamienic historyzujących około 1900 r., jeszcze dość światłocieniowych, jest to najpierw secesyjna interpretacja wcześniejszych rozwiązań, zastępowanie głowic i dekoracji pilastrów secesyjnymi formami o miękko giętej linii. Taką secesyjną interpretację eklektycznego światłocieniowego schematu można znaleźć w kamienicy ks. Branickiego przy ul. Smolnej 40 (il. 32), należącej do serii kamienic zapoczątkowanych w 1902 r. wg projektu arch. Bronisława Brodzic–Rogóyskiego, czy w kamienicy przy ul. Brackiej 18 przebudowanej z wcześniejszej na po-



30. Warszawa, Aleje Jerozolimskie 51, kamienica, przejazd bramny. Fot. Autorka 2009
 30. Warsaw, 51 Aleje Jerozolimskie, tenement house, gate passage. Photo: Author 2009



31. Warszawa, ul. Poznańska 3, kamienica, przejazd bramny. Fot. Autorka 2003
 31. Warsaw, 3 Poznańska, tenement house, gate passage. Photo: Author 2003



31a. Przejazd bramny kamienicy przy ul. Poznańskiej 3. Przekrój podłużny. Pomiar ZHAP WAPW, 2006
 31a. Gate passage of the tenement house at 3 Poznańska, Longitudinal section. Measurement: ZHAP WAPW, 2006



32. Warszawa, ul. Smolna 40, kamienica, przejazd bramny. Fot. Autorka 2005
 32. Warsaw, 40 Smolna, tenement house, gate passage. Photo: Author 2005

czątku XX wieku. Znaczne spłaszczenie artykulacji i linearyzm ornamentyki z dominacją linii falistej, powtarzalność linii pionowych, zamianę klasycznych głowic pilastrów na secesyjne maski kobiece i inne maskarony, można obserwować w dwóch kamienicach Szymborskiego, wzniesionych w 1901 roku wg projektu Juliana Dzierżanowskiego, przy ul. Mokotowskiej 39 (il. 33) i w sąsiedniej kamienicy narożnej pod adresem Mokotowska 37 / Koszykowa 24. Najbardziej czystą, linearną i płaską interpretację secesyjną artykulacji przeszłowej przejazdu odnajdujemy: w wersji krzywoliniowej w kamienicy Wilhelma Rakmana w Alejach Jerozolimskich 47 wzniesionej w latach 1905-06 wg projektu arch. Ludwika Panczakiewicza (il. 34), a w wersji geometryczno – prostoliniowej w kamienicy w Alei Szucha 3 i przy Marszałkowskiej 4 (dwufrontowej) z około 1905 r.

Secesja gruntownie odmieniła wygląd przejazdów warszawskich kamienic. We wczesnej jej fazie w pierwszych latach XX wieku wprowadzono linię

krzywą, dokonano spłaszczenia ścian i wymiany zestawu motywów, detali i ornamentacji, rugując wcześniejsze historyzujące motywy o rodowodzie klasycznym (pilastry, głowice, kintiony, modylony, itp.). Na ich miejsce wprowadzona została ornamentyka, do której wzory czerpano z natury: maski ludzkie i zwierzęce, wici roślinne i kwiaty. Szczególnie mocno odcisnął się na kształtowaniu przejazdów wpływ słabo zaznaczonej w warszawskich elewacjach secesji późnej, geometrycznej, operującej motywami kwadratów, kół, elips, linii prostych, charakteryzującej się zdecydowanym odrzuceniem motywów historyzujących. Około 1910 r. faza geometrycznej secesji doprowadziła płaskość ścian w przejazdach do reliefowo wgłębionych w tynku, zestawionych uskokowo i zarysowanych linearnie, motywów kwadratów, kół i prostokątów, jak m.in. w kamienicy przy ul. Poznańskiej 36 / Nowogrodzkiej 40 z 1911 roku wg projektu arch. Edwarda Ebera (il. 35, 35a, 35c)⁹. Późną fazę secesji w latach 1905-

⁹ Niniejszym winnam sprostować datowanie tej kamienicy na rok 1912, podane w: J. Roguska, *Przejazdy bramne...* op.cit., s. 77. Wg świadectwa notatki prasowej z 27 stycznia 1912 r.

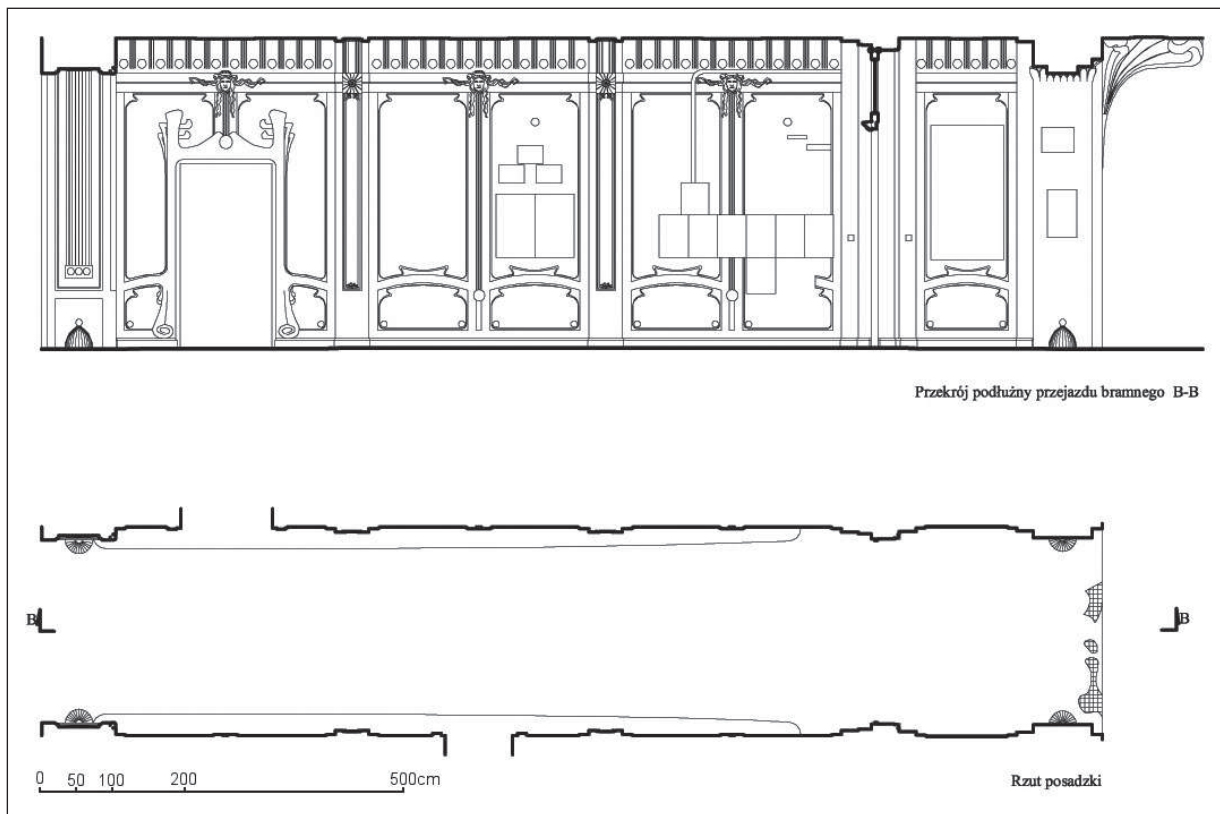
(„Świat” 1912, nr 4), kamienica już istniała, musiała zatem być ukończoną w 1911 r.



33. Warszawa, ul. Mokotowska 39, kamienica, przejazd bramny. Fot. Autorka 2008
 33. Warsaw, 39 Mokotowska, tenement house, gate passage.
 Photo: Author 2008

10/11 cechowała daleko posunięta powściągliwość stosowania wszelkiej dekoracji, bardzo umiarkowane stosowanie motywów geometrycznych, podkreślanie wynikania formy z konstrukcji i materiału, gra kształtem i barwą, odpowiadające ówczesnym modernistycznym postulatom „prawdy konstrukcji” i „szczerości materiału”.

W praktyce oznaczało to szerokie zastosowanie do opracowania ścian przejazdów glazurowanych płytek tworzących cokoły – boazerie, kolorowych i połyskliwych, zgodnie z estetyką secesji, a przy tym higienicznych, łatwo zmywalnych, zgodnie z racjonalno – naukowymi tendencjami rodzącego się modernizmu (il. 36). Stosowano też gładkie płaszczyzny stiukowe i nowo wprowadzane, szlachetne tynki terrazytowe, a nawet wykładziny kamienne. Formę przejazdu około 1910 r. określały gładkie, coraz rzadziej członkowane pilastrami lub lizenami ściany i najczęściej płaskie stropy (Kleina lub żelbetowe) albo kolebkowe, umiarkowanie zdobione płaską geometryczną ornamentacją przeważnie typu reliefowego, wycofaną z płaszczyzny ściany, całkowicie odmienną od historyzującej dekoracji w ostatniej dekadzie XIX wieku – nakładanej na powierzchnię ściany i znacznie z niej występującej.



34. Przejazd bramny kamienicy Aleje Jerozolimskie 47. Rzut i przekrój podłużny. Pomiar ZHAP WAPW, 2009
 34. Gate passage of the tenement house at 47 Aleje Jerozolimskie. Longitudinal plan and section. Measurement: ZHAP WAPW, 2009

W opisie sztandarowego dzieła warszawskiej secesji, nieistniejącej dziś kamienicy Mikołaja Tołwińskiego przy ulicy Służewskiej 3 z lat 1903-05, zaznaczono, że wewnątrz bramy zostało opracowane nieszablonowo, bez gzymsów i bogatych sztukaterii, ściany wyłożono gładkimi płytkami fajansowymi barwy białej, a „gładkie sklepienie podzielono na 4 pola dla obrazów”¹⁰ Przejazd kamienicy Róga przy Alei Solidarności 93 (d. Leszno) 23 wg projektu arch. Dawida Landego z 1903 r. był przykładem zastosowania w przejeździe płytek glazurowanych i użycia ich do nieszablonowej interpretacji pilastrowego podziału ścian. Ostentacyjnie prosty i skromnie opracowany przejazd ze ścianami wyłożonymi czerwoną glazurą zaprojektowali E. Lilpop i K. Janowski w bogatej kamienicy Zakładów Gazowych przy ul. Kredytowej 3 (1905-07).

Lista kamienic powstałych około 1910 r. z przejazdami wyłożonymi glazurą i przekrytymi stropem płaskim lub kolebką zdobioną geometrycznymi podziałami delikatnych listew, jest długa. Z zachowanych można wyróżnić: przejazd kamienicy przy ul. Siennej 45 z 1910 r. wg projektu Józefa N. Czerwińskiego (il. 36), przejazd kamienicy Seydenbeuthela i Rajgrodzkiego przy ul. Żurawiej 24A z 1911 r. wg projektu Edwarda Ebera, kamienicy S. Peretza przy ul. Noakowskiego 4 z lat 1910-11 r. wg projektu Henryka Stifelmana i Stanisława Weissa, kamienicy Ludwika Panczakiewicza przy ul. Marszałkowskiej 6 z 1913 r. wzniesionej wg projektu właściciela¹¹.

Po 1910 r. a jeszcze przed 1914 r. następuje odwrót od oszczędnych i oschłych form geometrycznych i ponowny zwrot ku motywom historycznym, lecz w wersjach uproszczonych i zmodernizowanych, z kontynuacją płaskiego modelunku wprowadzonego przez secesję i często z zastosowaniem motywów secesyjnych, wygasających, ale ciągle obecnych. Zmodernizowane motywy klasyczne i barokowe w opracowaniach elewacji i przejazdów tego czasu, traktowane płasko, bywały często wyolbrzymione. Taką zmodernizowaną wersję wtopionych w ściany przejazdu rozpłaszczonych kolumn doryckich, zwieńczonych falującym gzymsiem, zestawionym z motywów secesyjno – klasycznych, prezentuje przejazd kamienicy przy ul. Nowogrodzkiej 18 z lat 1911-12 wg projektu H. Stifelmana i S. Weissa (il. 37).



35. Warszawa, ul. Nowogrodzka 40, kamienica, fragment przekrycia przejazdu bramnego. Fot. M. Gwizd 2009

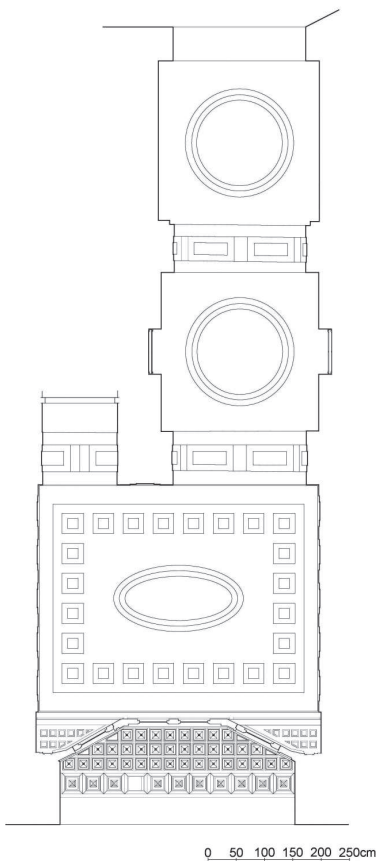
35. Warsaw, 40 Nowogrodzka, tenement house, fragment of the gate passage roofing. Photo: M. Gwizd 2009

Im bliżej 1914 r. tym odcień historyzujący wczesnego modernizmu zyskiwał na wyrazistości. Obok pilastrów spłaszczonych pojawiały się kolumny pełnoplastyczne, nawiązujące najczęściej do porządków najprostszych: doryckiego i tokańskiego, modernistycznie interpretowanych, pękatek, o proporcjach świadomie odbiegających od ideału, o głowicach niekiedy geometrycznie zdeformowanych. Pełnoplastyczne kolumny zastosowane zostały np. w kamienicy Jana Wedegisa przy ul. Wareckiej 11 z lat 1911-12 wzniesionej wg projektu Feliksa Michalskiego i Adama Oczkowskiego (il. 38). Zwykle akcentowano nimi partię przejazdu zawierającą wejście na klatkę główną, jak w kamienicy Aleje Jerozolimskie 49 z 1913 r. wg projektu J. N. Czerwińskiego (il. 39).

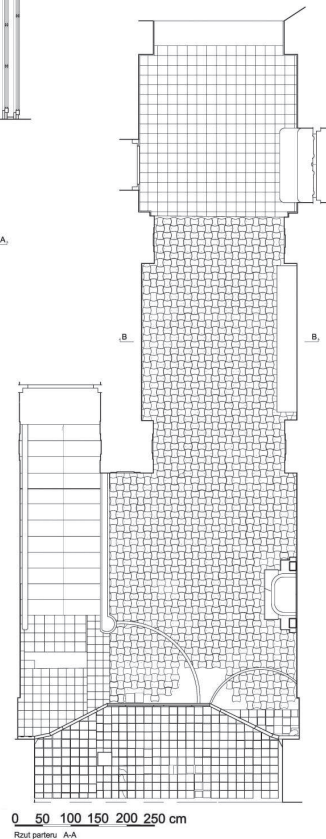
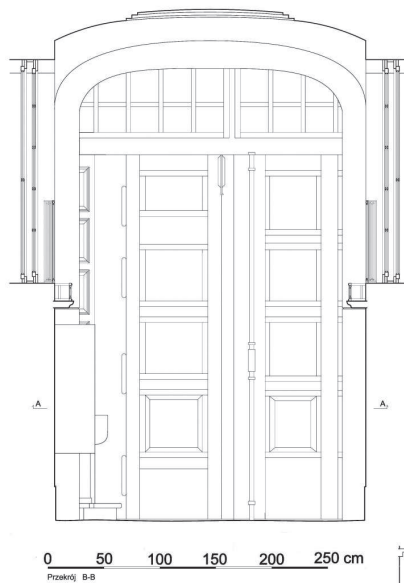
¹⁰ P.T. *Dom dochodowy przy ul. Służewskiej 3 w Warszawie*, „Przegląd Techniczny” 1905, nr 25, s. 303.

¹¹ „Wiadomości Budowlane” 1912, nr 52, s. 863, budowa domu Panczakiewicza zatwierdzona w końcu grudnia 1912 r., zatem

słuszniejsze wydaje się jego datowanie na r. 1913, niż dotychczasowe – 1912.



35a. Przejazd bramny kamienicy przy ul. Nowogrodzkiej 40. Rzut górny przekrycia. Pomiar ZHAP WAPW, 2009
 35a. Gate passage of the tenement house at 40 Nowogrodzka, Upper roof section. Measurement: ZHAP WAPW, 2009



35b. Przejazd bramny kamienicy przy ul. Nowogrodzkiej 40. Przekrój poprzeczny, rzut dolny posadzki i schodów wyrównawczych. Pomiar ZHAP WAPW, 2009
 35b. Gate passage of the tenement house at 40 Nowogrodzka. Crosswise section, plan of floor and levelling stairs. Measurement: ZHAP WAPW, 2009



35c. Przejazd bramny kamienicy przy ul. Nowogrodzkiej 40. Przekrój podłużny. Pomiar ZHAP WAPW, 2009
 35c. Gate passage of the tenement house at 40 Nowogrodzka. Longitudinal section. measurement: ZHAP WAPW, 2009



36. Warszawa, ul. Sienna 45, kamienica, przejazd bramny. Fot. Autorka 2003
 36. Warsaw, 45 Sienna, tenement house, gate passage. Photo: Author 2003



37. Warszawa, ul. Nowogrodzka 18, kamienica, przejazd bramny. Fot. Autorka 2003
 37. Warsaw, 18 Nowogrodzka, tenement house, gate passage. Photo: Author 2003



38. Warszawa, ul. Warecka 11, kamienica, przejazd bramny. Fot. Autorka 2003
 38. Warsaw, 11 Warecka, tenement house, gate passage. Photo: Author 2003



39. Warszawa, Aleje Jerozolimskie 49, kamienica, przejazd bramny. Fot. Autorka 2009
 39. Warsaw, 49 Aleje Jerozolimskie, tenement house, gate passage. Photo: Author 2009



40. Warszawa, ul. Wilcza 8, kamienica, przejazd bramny.
 Fot. Autorka 2003
 40. Warsaw, 8 Wilcza, tenement house, gate passage.
 Photo: Author 2003

W kamienicach secesyjno – wczesnomodernistycznych o dekoracji secesyjnej a także rokokowo – barokowej obserwuje się między 1910 a 1914 r. stosowanie zmodernizowanych sklepień żaglastych na gurtach. Modernizacja ich form polegała na znacznym spłaszczeniu, stosowaniu miękkiej linii koszowej, pojedynczych lub zdwojonych gurtów, zmienionych rozpiętości sklepień. Wersję modernistycznie uproszczoną, purystyczną w duchu geometrycznej secesji ze skrajną redukcją motywu kopuły do postaci reliefowo zagłębionego rysunku kół reprezentują przekrycia w przejeździe kamienicy przy ul. Nowogrodzkiej 40 / Poznańskiej 36 z 1911 roku (il. 35-35c). Częściej spotykane są modernizacje w tym czasie sklepień żaglastych utrzymane w bardziej historyzującym odcieniu secesyjno – barokowo – rokokowej dekoracji, jak np. w kamienicy Fuchsa przy ul. Wilczej 8 z 1912 r. (il. 40). Takie przekrycia stosowała chętnie w latach 1910-12 spółka W. Heppen, J.N. Czerwiński, np. w kamienicach przy ul. Sienkiewicza 4 (1910), Śniadeckich 10 (1911), Bagateli 10 (1912). Częste też były płaskie stropy dzielone na pola belkami.

Przejazdy bramne w bogatszych kamienicach miały rozszerzenia – westybule, akcentujące wejścia do głównej klatki schodowej, zwykle wyróżnione opracowaniem, kolumnami, niszami, po-



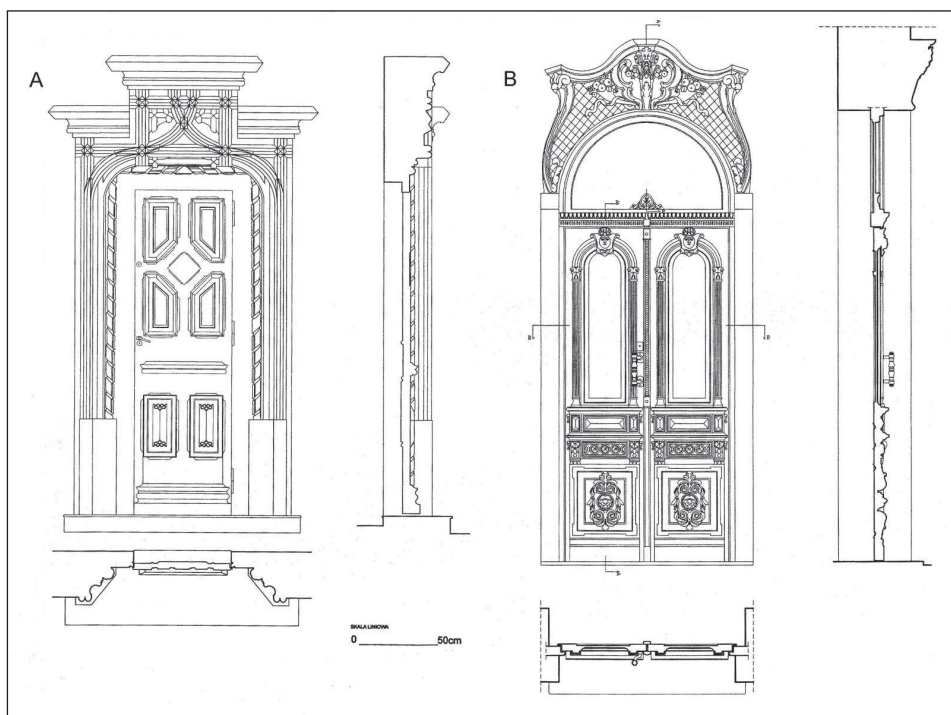
41. Warszawa, ul. Oboźna 45, kamienica, przejazd bramny. Fot. Autorka 2003
 41. Warsaw, 45 Oboźna, tenement house, gate passage. Photo: Author 2003



42. Schody wyrównawcze w przejeździe kamienicy przy ul. Nowogrodzkiej 40. Fot. 2003
 42. Levelling stairs in the passage of the tenement house at 40 Nowogrodzka. Photo 2003

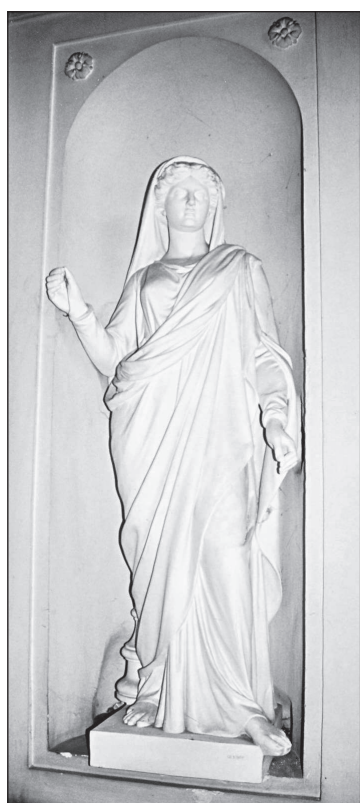


43. Rozszerzenie przejazdu bramnego – „ganek” wejściowy w kamienicy przy ul. Hożej 39. Fot. Autorka 2003
 43. Expansion of the gate passage – entrance „porch” in the tenement house at 39 Hoża. Photo: Author 2003



44. Portale wejściowe z przejazdu na schody główne w kamienicach: a) Marszałkowska 66 (1892-93), b) Mokotowska 65 (1896). Pomiar ZHAP WAPW, 2007

44. Entrance portals from the passage to the main stairs in tenement houses at: a) 66 Marszałkowska (1892-93), b) 65 Mokotowska (1896). Measurement: ZHAP WAPW, 2007



45. Rzeźba we wnęce przejazdu bramnego kamienicy przy ul. Zielnej 49 (1874-75). Fot. Autorka 2003

45. Sculpture in the niche of the gate passage of the tenement house at 49 Zielna (1874-75). Photo: Author 2003

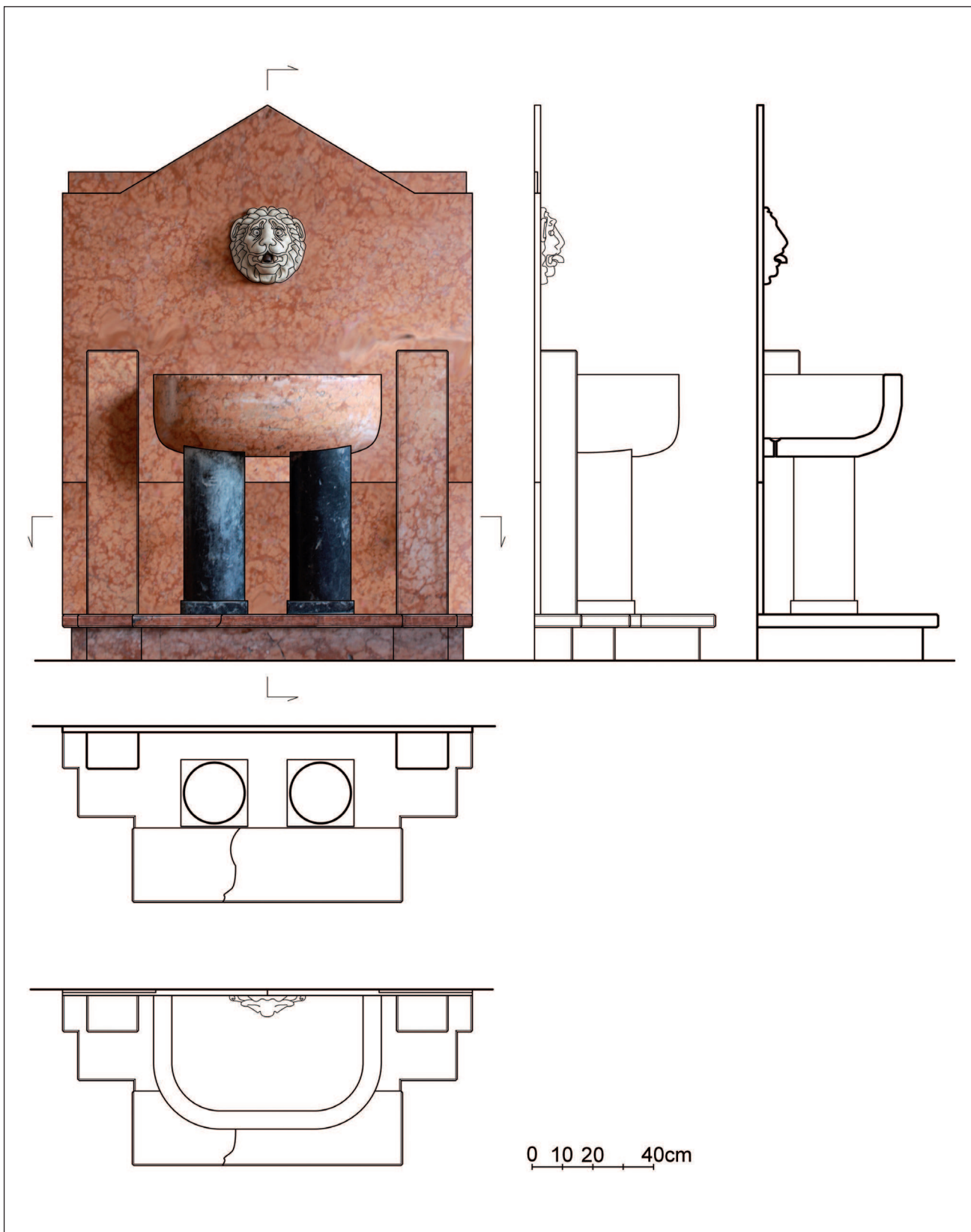


46. Jedna z czterech rzeźb w przejeździe bramnym kamienicy przy ul. Oboźnej 45 (1912).

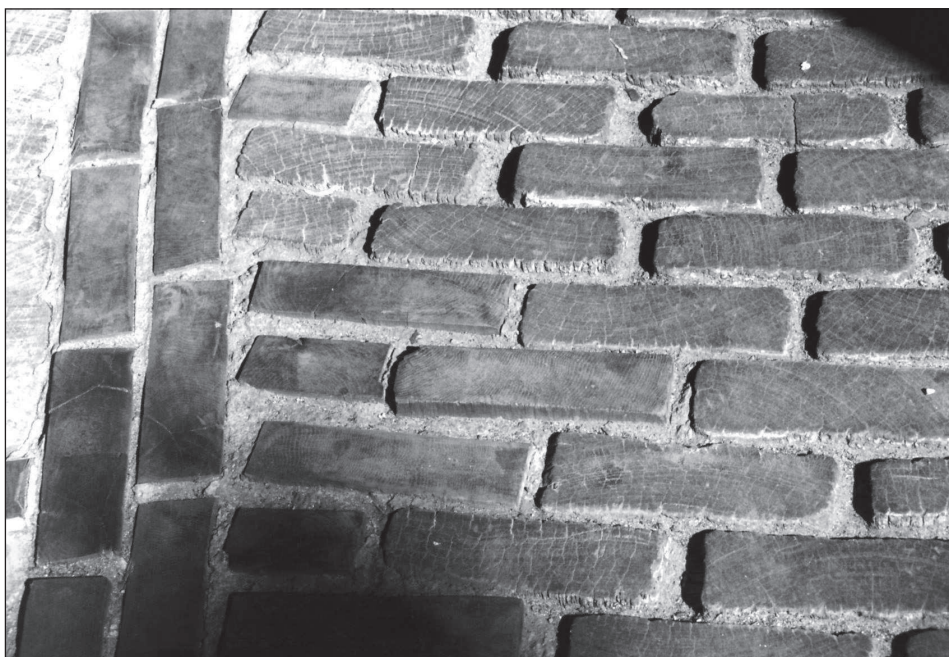
Fot. Autorka 2003

46. One of four sculptures in the gate passage of the tenement house at 45 Oboźna (1912).

Photo: Author 2003



47. Studnia/zdrój przy ścianie przejazdu bramnego w kamienicy przy ul. Nowogrodzkiej 40. Pomiar ZHAP WAPW, 2009
 47. Well/spring by the wall of gate passage of the tenement house at 40 Nowogrodzka. Measurement: ZHAP WAPW, 2009



48. Drewniana kostka w posadzce przejazdu bramnego kamienicy przy ul. Mokotowskiej 57. Fot. Autorka 2003

48. Wooden blocks on the floor of the gate passage of the tenement house at 57 Mokotowska.
Photo: Author 2003



49. Posadzka z terakoty w przejeździe bramnym kamienicy przy ul. Okólnik 12, z płytką odnoszącą się do producenta. Fot. Autorka 2003

49. Terracotta floor in the gate passage of the tenement house at 12 Okólnik, with a tile referring to the producer. Photo: Author 2003



50. Fragment okładziny ścian płytkami glazurowanymi w przejeździe bramnym kamienicy przy ul. Noakowskiego 12. Fot. Autorka 2003

50. Fragment of the wall facing of tiles in the gate passage of the tenement house at 12 Noakowskiego. Photo: Author 2003



51. Płytką wskazująca producenta płytek glazurowanych na ścianach w przejeździe bramnym kamienicy przy ul. Noakowskiego 4. Fot. Autorka 2003
 51. A tile indicating the tile producer on the walls of the gate passage of the tenement house at 4 Noakowskiego. Photo: Author 2003

stumentami z rzeźbą, dekoracją. Wcześniej były to rozwiązania sporadycznie stosowane w kamienicach rezydencjalnych, których plany są znane z publikacji, np. w kamienicy F. Granzowa przy ul. Królewskiej 18 z 1878 r. wg projektu Witolda Lanciego¹², w kamienicy hr. Branickiego przy ul. Foksal 18 (1898-1900) wg projektu Bronisława Rogóyskiego¹³. Na początku XX wieku westybule ze specjalną dekoracją rzeźbiarską zdarzały się w kamienicach czynszowych np. przy ul. Oboźnej 7 z około 1912 r. (il. 41, 46).

Na początku XX wieku upowszechnienie mocniejszych konstrukcji w kamienicach, słupów żelaznych, stropów Kleina i żelbetowych umożliwiło bardziej elastyczne formowanie przejazdów, częściowe rozszerzanie ich przekroju w celu pomieszczenia w aneksie z boku przejazdu schodów biegu wyrównawczego, prowadzącego do głównej klatki schodowej. Miało to zastosowanie przeważnie w kamienicach śródmiejskich z funkcją handlową lub inną publiczną, wyposażonych w wysokie sutereny. Takie rozwiązanie spotykamy m.in. w kamienicy Róga w alei Solidarności 93 z 1903 r. (d. Leszno 23), Drzewieckiego i Jeziorańskiego w Alejach Jerozolimskich 57 z lat 1910-12 wg projektu



52. Płytki glazurowane na ścianach przejazdu bramnego kamienicy przy ul. Żelaznej 66.
 Fot. Autorka 2003
 52. Tiles on the walls of the gate passage of the tenement house at 66 Żelazna. Photo: Author 2003

¹² „Inżynierja i Budownictwo”, 1881, nr 53, plansza 69.

¹³ „Architekt”, R. VI: 1905, z. 10, s. 151.

Artura Gurneya, Mokotowskiej 41 (1911), przy ul. Nowogrodzkiej 4 (1911) i 40 (1911 – il. 42). Schody wyrównawcze otrzymywały niekiedy formę werand z boku przejazdu, ujętych kolumnami i balustradą, jak w kamienicy Lichtenbaumów przy ul. Hożej 39, wzniesionej w 1911 r. wg projektu W. Heppena i J.N. Czerwińskiego (il. 43).

Do wyposażenia ścian przejazdów należały dekoracyjnie opracowane portale (il. 44), rzeźby figuralne: w 2. połowie XIX wieku nawiązujące do konwencjonalnych wzorów antycznych i pochodnych, na początku XX wieku – raczej ujęte naturalistycznie i o tematyce rodzajowej (por. il. 45, 46). Zdarzały się w przejazdach studnie/zdroje (il. 47), często występowały oprawne w sztukatorskie i drewniane ramy gabloty z listą lokatorów, np. w kamienicy przy ul. Nowogrodzkiej 44 a także tablice z dzwonicami do mieszkań, jak zachowane przy ul. Brackiej 18 oraz w tylnej oficynie kamienicy przy ul. Marszałkowskiej 6. Nad portalami ujmującymi wejście na schody główne umieszczano czasem ozdobne monogramy właściciela domu, np. litery JW (Jan Wedegis) w domu przy ul. Wareckiej 11 (1911-12).

Posadzki

Przejazdy starszych domów były brukowane kostką kamienną. W niektórych domach stosowano powodującą mniejszy hałas kostkę drewnianą, jak w kamienicach przy ul. Mokotowskiej 57 (z 1901 r. – il. 48), przy ul. Próżnej 14, Hożej 41 (zrekonstruowana w czasie remontu w latach 90. XX w.). Używano asfaltu, stosowanego w budownictwie już w I połowie XIX w. W 2 połowie XIX i na początku XX wieku upowszechniły się w przejazdach posadzki terakotowe, układane z drobnych płytek

w żółtym odcieniu. Rysunek układu płytek w przejeździe wzbogacano kontrastując środek przejazdu z płytek ukośnie ułożonych z pasami płytek w prostym układzie po bokach (il. 22a). Rzadziej zdarzało się wzbogacenie rysunku posadzki przejazdu przez zróżnicowanie barwy płytek i zindywidualizowanie układu jak przy ul. Hożej 42. Na początku XX wieku dominującym producentem płytek terakotowych była fabryka Dziewulski i Lange z Opoczna (il. 49). Obecnie zniszczone oryginalne płytki zastępowane są często gresowymi.

Wykładziny ścian

Rozpowszechnione na początku XX wieku płytki glazurowane odznaczały się wielką różnorodnością kolorów, bogatym wzornictwem. Pochodziły z różnych wytwórni. Z warszawskich najczęściej spotyka się produkty firmy JM. Belkes Elektoralna 5 i 7, potwierdzone napisami, zachowanymi m.in. w kamienicach przy Noakowskiego 12 i 16 (il. 50), Poznańskiej 38 (1911). Zachowały się też ślady importu z Niemiec, jak w kamienicy przy ul. Noakowskiego 4, w której wykonawca G. Mickun z Warszawy potwierdził napisem sprowadzenie glazury z fabryki E. Teicherta z Miśni (il. 51). Płytki w przejazdach kamienic przy ul. Siennej 45, Litewskiej 3, Żelaznej 66 (il. 52) obrazują różnorodność kolorystyki i wzornictwa. Dość często stosowano płytki białe. Na początku XX wieku stosowano w przejazdach również stiuki, płyty kamienne (rzadko) lub obróbkę tynku sugerującą płyty kamienne.

Ważnym elementem wyposażenia przejazdów były odboje, wrota bramne, ze względu na specyfikę materiału i technologię wykonania odrębnie omówione¹⁴.

*Jadwiga Roguska, prof. zw. dr hab. inż. arch.
Wydział Architektury Politechniki Warszawskiej
Zakład Historii Architektury Powszechnej*

¹⁴ J. Roguska, *Studnie...* op.cit.; Taż sama, *Detal architektoniczny...bramy*, op.cit.