

JAN SAS ZUBRZYCKI I JEGO „TEORJA ŁĘKÓW ODPORNYCH”

KRZYSZTOF STEFAŃSKI

STRESZCZENIE

Jan Sas Zubrzycki (1860–1935) to jedna z ciekawszych postaci w dziejach polskiej sztuki przełomu XIX i XX wieku. Osobowość charakterystyczna dla tej epoki, poświęcająca całe swoje życie pasjom twórczym, naukowym, a także narodowym. Jego dorobek jest olbrzymi: kilkadziesiąt realizacji architektonicznych, w większości z zakresu architektury sakralnej, uzupełnionych o liczne plany, które nie doczekały się urzeczywistnienia, projekty wnętrza kościelnych¹, olbrzymi wysiłek badawczo-teo-

retyczny, który zaowocował kilkudziesięcioma publikacjami², setki rysunków i fotografii utrwalających elementy polskiego krajobrazu³. Podstawową ideą, która przyświecała mu przez kilkadziesiąt lat pracy było badanie, wskrzeszanie i propagowanie form uważanych przez niego za narodowe.

Słowa kluczowe: Jan Sas Zubrzycki, architektura gotycka, styl narodowy

JAN SAS ZUBRZYCKI AND HIS „THEORY OF THE FLYING BUTTRESS”

ABSTRACT

Jan Sas Zubrzycki (1860–1935) was one of the most interesting personalities in Polish art at the turn of the 19th and 20th centuries. Typically for his time, he devoted his whole life to the passion of creating art, to science, but also to advancing national awareness. His life's work comprises vast numbers of architectural designs, most of them churches, both implemented and not; church interior designs;⁴ a massive body of theoretical

studies crowned with several dozen publications;⁵ hundreds of drawings and photographs depicting Polish landscapes.⁶ The leitmotif of his entire career of several decades was studying, reviving and promoting forms he considered national.

Key words: Jan Sas Zubrzycki, Gothic architecture, national style

¹ K. Stefański, *Jan Sas Zubrzycki i Andrzej Lenik – z pracowni architekta i rzeźbiarza*, Katalog wystawy zorganizowanej w Muzeum Architektury we Wrocławiu, 25 lutego – 16 maja 2004, Wrocław 2004; dorobek w dziedzinie architektury sakralnej wyczerpująco opracował ks. Piotr Drewniak w rozprawie doktorskiej *Rzymskokatolicka i greckokatolicka architektura sakralna w twórczości projektowej Jana Sas Zubrzyckiego (1860–1935)*, t. I-II, Lublin 2006 (mps), napisanej na Wydziale Nauk Humanistycznych Katolickiego Uniwersytetu Lubelskiego pod kierunkiem prof. dr. hab. Jana Wiktora Sienkiewicza.

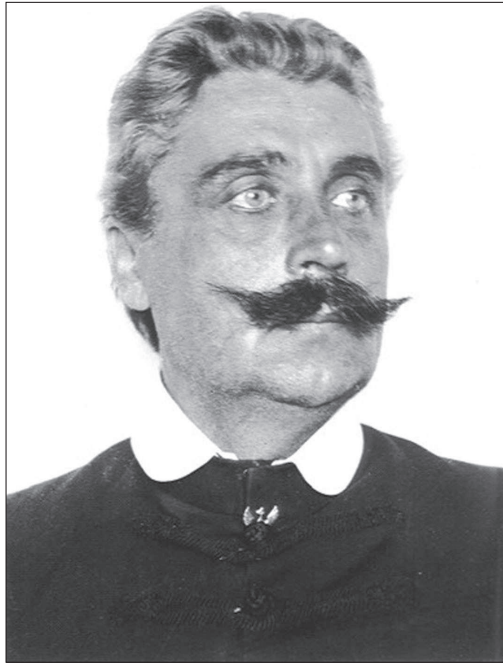
² W. Bałus, *Teoria sztuki Jana Sas Zubrzyckiego. Studium z pogranicza historii sztuki i historii idei*, praca doktorska napisana pod kierunkiem prof. dr. hab. Piotra Krakowskiego, Kraków 1995 (mps), w posiadaniu Biblioteki Uniwersytetu Jagiellońskiego.

³ *Jan Sas Zubrzycki (1860–1939). Szkice i fotografie kapliczek i krzyży przydrożnych w zbiorach rodzinnych*, Katalog wystawy w Galerii Stowarzyszenia Historyków Sztuki, Kraków, ul. Grodzka 15, Wrzesień 2000, tekst: Genowefa Zań-Ograbek, Kraków 2000.

⁴ K. Stefański, *Jan Sas Zubrzycki i Andrzej Lenik – z pracowni architekta i rzeźbiarza*, catalogue of an exhibition at the Museum of Architecture in Wrocław, 25 February–16 May 2004, Wrocław 2004; Sas Zubrzycki's achievements in church architecture have been described in much detail by Fr. Piotr Drewniak in his doctoral dissertation *Rzymskokatolicka i greckokatolicka architektura sakralna w twórczości projektowej Jana Sas Zubrzyckiego (1860–1935)*, vol. I-II, Lublin 2006 (TS) at the Faculty of Humanities of the John Paul II Catholic University in Lublin, under the supervision of prof. dr. hab. Jan Wiktor Sienkiewicz.

⁵ W. Bałus, *Teoria sztuki Jana Sas Zubrzyckiego. Studium z pogranicza historii sztuki i historii idei*, doctoral dissertation written under the supervision of prof. dr. hab. Piotr Krakowski, Krakow 1995 (TS), available from the Library of the Jagiellonian University.

⁶ *Jan Sas Zubrzycki (1860–1939). Szkice i fotografie kapliczek i krzyży przydrożnych w zbiorach rodzinnych*, catalogue of an exhibition at the Art Historians Association Gallery, Krakow, ul. Grodzka 15, September 2000, author: Genowefa Zań-Ograbek, Krakow 2000.



1. Jan Sas Zubrzycki (1860–1935).
Fot. archiwalna ze zbiorów autora
1. Jan Sas Zubrzycki (1860–1935).
Photograph from the archives of the author

Problem stosowania i rozwijania form narodowych w sztuce należał do najciekawszych zjawisk XIX wieku, którego korzenie sięgają epoki romantyzmu. W sytuacji braku niepodległości naszego kraju miał on szczególne znaczenie. Poprzez sztukę chciano podkreślić narodową odrębność i obecność Polaków wśród narodów Europy. Poszukiwanie form narodowych było szczególnie wyraźne w dziedzinie architektury, a pierwsze głosy nawołujące do sięgania po motywy określane jako narodowe, rodzime czy swojskie, pojawiły się w połowie XIX wieku⁷ i przybrały na sile w ostatniej ćwierci stulecia. Z czasem najżywszy oddźwięk znalazły w budownictwie kościelnym⁸. Efektem tych dążeń była między innymi koncepcja „stylu zakopiańskiego”, a na początku XX wieku „stylu dworkowego”. Do najbardziej gorliwych propagatorów form narodowych w polskiej architekturze nie tylko sakralnej, należał Jan Sas Zubrzycki (il. 1). Jego zainteresowa-

nia tym zagadnieniem szły w parze z pracą badawczą dotyczącą polskiej architektury średniowiecznej.

Narodziny naukowych pasji Sas Zubrzyckiego związać należy z okresem studiów na Wydziale Architektury Politechniki Lwowskiej (1880–1884), pod kierunkiem Juliana Zachariewicza. W tym czasie na zlecenie konserwatora Wojciecha Dzieduszyckiego, wykonał pierwsze pomiary inwentaryzacyjne, w latach 1883–1884 cerkwi w Haliczu, a w 1885 roku cerkwi wołoskiej (opublikowane z tekstem w „języku ruskim”)⁹. W ostatnim okresie nauki objął stanowisko asystenta w Katedrze Budownictwa Lądowego na macierzystej uczelni kierując swoją uwagę na architekturę starożytną i średniowieczną. Wynikiem prowadzonych badań były dwie niewielkie publikacje: *Styl staro-chrześcijański* z 25 tablicami (Lwów 1884) oraz *Sztuka średniowieczna* z 85 tablicami (Lwów 1886)¹⁰. W maju 1886 roku Sas Zubrzycki objął stanowisko asystenta budowniczego przy Urzędzie Budownictwa Miejskiego w Krakowie, gdzie dalej rozwijał swoje zainteresowania naukowe architekturą średniowieczną, tym razem Krakowa i Małopolski. W 1895 r. ogłosił drukiem w Krakowie rozprawę *Rozwój gotycyzmu w Polsce pod względem konstrukcyjnym i estetycznym* oraz w 1899 r. studium *Krakowska szkoła architektoniczna XIV wieku*, które stało się podstawą do przyznania tytułu doktora nauk technicznych Politechniki Lwowskiej¹¹. Wyrazem zainteresowania architekta sztuką wieków średnich była też publikacja *Bazyliki średniowieczne w układzie rzutów poziomych* (Kraków 1891). W publikacjach Sas Zubrzycki podkreślał znaczenie i odrębność gotyku polskiego, skupiając się na architekturze Małopolski i podkreślając oryginalność tzw. szkoły krakowskiej, związanej z krakowskim systemem konstrukcyjnym. W wypracowaniu swoistych dla ziem polskich rozwiązań architektonicznych zwracał też uwagę na architekturę romańską oraz rolę tradycyjnego budownictwa drewnianego podążając tropem wcześniejszych opracowań badaczy niemieckich, głównie Augusta Essenweina oraz

⁷ A. K. Olszewski, *Przegląd koncepcji stylu narodowego w teorii architektury polskiej*, „Sztuka i krytyka. Materiały do studiów i dyskusji z zakresu teorii i historii sztuki, krytyki artystycznej oraz badań nad sztuką”, 1956, nr 3-4, s. 275-372.

⁸ A. Majdowski, *O poglądach na styl wiślano-bałtycki w polskiej architekturze sakralnej oraz Nurt narodowy w architekturze sakralnej Królestwa Polskiego od drugiej połowy XIX wieku*, [w:] *Studia z zakresu historii architektury sakralnej w Królestwie Polskim*, Warszawa 1993, s. 39-66, 101-156;

K. Stefański, *Polska architektura sakralna w poszukiwaniu stylu narodowego*, Łódź 2000 (II wyd. 2002).

⁹ J. Sas Zubrzycki, *Curriculum vitae*, Kraków 1888, rękopis w posiadaniu rodziny.

¹⁰ Idem, *Curriculum vitae*, Kraków 1893, rękopis w posiadaniu rodziny.

¹¹ J. Zubrzycki, *Krakowska szkoła architektoniczna XIV wieku*, „Rocznik krakowski”, t. II, 1899, s. 109-150.



2. Kościół parafialny w Ciężkowicach – portal wejścia głównego, arch. J. Sas Zubrzycki. Fot. E. Grochowska
 2. Parish church in Ciężkowice – portal of the main entrance, designed by J. Sas Zubrzycki. Photo by E. Grochowska

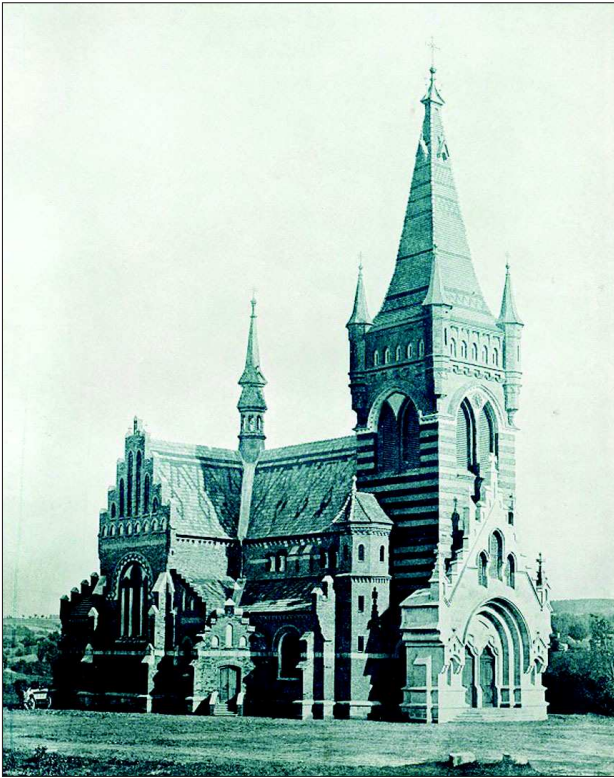
Władysława Łuszczkiewicza. W pracach tych polemizował z określeniem polskiej architektury gotyckiej jako „gotyku wiślano-bałtyckiego”, terminu spopularyzowanego w środowisku warszawskim, który w zaborze rosyjskim próbowano wskrzeszać jako styl o charakterze narodowym¹². Pojęciu temu przeciwstawiał terminy „odcień nadwiślański” lub „styl nadwiślański” kładąc nacisk na oryginalne cechy związane ze „szkołą krakowską”. Zagadnienie to rozwinął później w publikacji *Styl nadwiślański jako odcień sztuki średniowiecznej w Polsce* (Kraków 1910).

W swoich pracach Sas Zubrzycki poruszał również zagadnienia bardziej ogólne związane z teorią architektury i budownictwa wieków średnich. Taki charakter miała opublikowana w 1894 r. w Krakowie książka zatytułowana *Filozofia architektury, jej teoria i estetyka*. Autor wprowadza w niej takie po-

jęcia, jak duchowy charakter architektury, symbolizm, wzniosłość, podkreśla potrzebę harmonii między pięknem formy a pięknem treści. Wielką wagę przykłada też do pojęcia stylu w dziejach architektury. Także we wspomnianej już wyżej rozprawie doktorskiej akcentuje znaczenie tajemnicy w architekturze. Te wszystkie elementy dostrzega głównie w architekturze gotyckiej, jako przepelnionej ideami religijnymi. W *Filozofii architektury* pisze m.in. „Cała architektura średniowieczna a zwłaszcza gotycka to ideał wzniosłej sztuki pięknej (...). Architektura średniowieczna, przepelniona z jednej strony ideami i uczuciami, a z drugiej strony logiką i konsekwencją – oto sztuka piękna triumfująca chwałą, to genialna wzniosłość artystyczna.”¹³ Styl gotycki jest wyrazem dążenia ku Bogu, ku niebu: „W stylu gotyckim symbolizm kształtu doszedł do zenitu (...) symbolistyka pionowa, zaznaczająca

¹² A. K. Olszewski, op. cit., s. 286-300; A. Majdowski, op. cit.; K. Stefański, op. cit., s. 29-60.

¹³ J. Sas Zubrzycki, *Filozofia architektury, jej teoria i estetyka*, Kraków 1894, s. 272.



3. Kościół parafialny w Porębie Radlnej, arch. J. Sas Zubrzycki. Poczтівka z początku XX w. ze zbiorów autora

3. Parish church in Poręba Radlna, designed by J. Sas Zubrzycki. Postcard from the early 20th century from the archives of the author

wprost zrywanie się myśli ku Bogu, osiągnęła swój najwyższy tryumf (...). Wszystko pnie się i dąży ku niebu.”¹⁴

W fascynacji Sas Zubrzyckiego architekturą gotycką widać wyraźnie wpływ Eugène’a E. Viollet-le-Duca, francuskiego badacza i konserwatora zabytków, który silnie oddziaływał na architekturę 2. połowy XIX wieku. Z kolei w nadawaniu formom tej architektury symbolicznego i metafizycznego charakteru dopatrzeć się można wpływu angielskich twórców i teoretyków: Augustusa Welby Northmore’a Pugina i Johna Ruskina, którego myślom zawartym w słynnym eseju *Siedem lamp architektury*, Sas Zubrzycki poświęcił jedną ze swoich publikacji¹⁵.

Z biegiem lat zainteresowania architekta poszerzały się, zwłaszcza od momentu objęcia przez niego stanowiska profesora nadzwyczajnego w Katedrze Historii Architektury i Estetyki na Politechnice Lwowskiej. Wiązało się to z przeprowadzką do Lwowa, z którym będzie związany już do końca życia. W tym czasie idąc śladem publikacji Sławomira Odrzywolskiego¹⁶, zwraca uwagę na motywy polskiego renesansu i możliwość ich zastosowania we współczesnej architekturze polskiej¹⁷. Renesans polski określa mianem „stylu zygmuntońskiego”, postulując, podobnie jak to było w przypadku gotyku krakowskiego, zastosowanie go w rodzimej architekturze jako formy narodowej. W okresie lwowskim twórczość teoretyczna Sas Zubrzyckiego traci jednak walory poznawcze, naukowe i przybiera charakter bardziej popularny. Architekt zajmuje się dawnymi motywami w sztuce polskiej, staropolskimi i starosłowiańskimi obyczajami, starając się je wskrzeszać i propagować. Towarzyszy temu hasło krzewienia ducha narodowego i obrony kraju przed zalewem „obczyzny”¹⁸ oraz głoszona teza, że wiele form architektury europejskiej wywodzi się z polskiego i słowiańskiego budownictwa drewnianego.¹⁹

Działalności teoretycznej i piśmienniczej Sas Zubrzyckiego towarzyszyła aktywność twórcza jako architekta. Od końca lat osiemdziesiątych XIX wieku zaprojektował i wznosił szereg kościołów o formach romańsko-gotyckich, które były egemplifikacją jego koncepcji „stylu nadwiślańskiego”. Wśród nich wymienić należy kościoły w Szczurowej (1887–1893), Błazowej (1896–1900), Ciężkowicach (1901–1903), (il. 2), Porębie Radlnej (il. 3), Tarnowie (1904–1906), (il. 4), Czortkowie (1908–1910), (il. 5), Jordanowie (1908–1913) czy w Masłowie (1926–1937). Szczególną pozycję w dorobku Sas Zubrzyckiego zajmuje kościół św. Józefa na krakowskim Podgórzu (1905–1909) o gotyckich formach nawiązujących do motywów architektury Krakowa (il. 6). W kościele w Żeleźnikowej (1912–1924), jednej z najciekawszych swoich realizacji, Sas Zubrzycki połączył motywy wczesnogotyckie

¹⁴ Ibidem, s. 183.

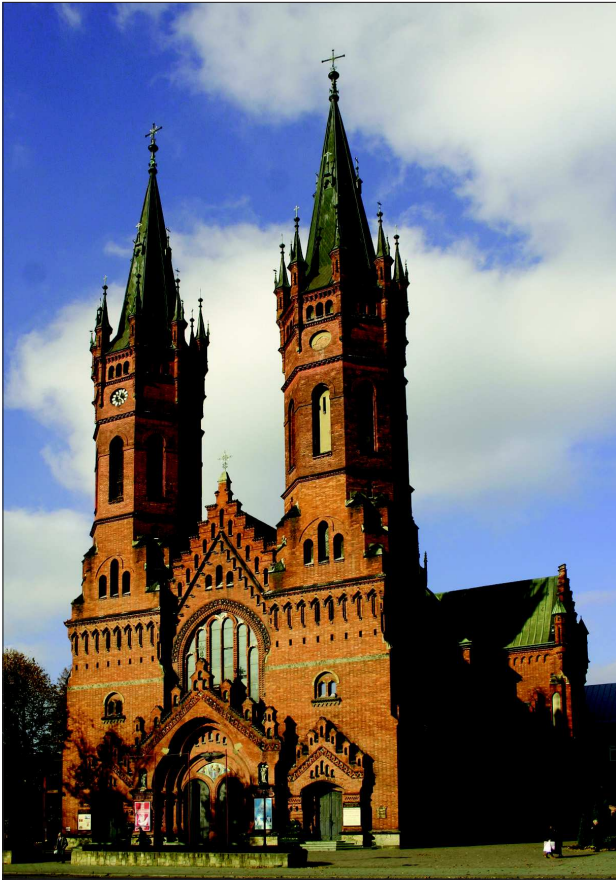
¹⁵ J. S. Zubrzycki, *Krótkie myśli z dzieła Ruskina „Siedem lamp architektury” wraz z uwagami*, Lwów 1902. W okresie gdy Sas Zubrzycki był członkiem redakcji krakowskiego „Architekta” w latach 1902–1903 opublikowano tam w kilku częściach tłumaczenie tego dzieła (częściowo w streszczeniu), dokonane przez Franciszka Mączyńskiego.

¹⁶ S. Odrzywolski, *Renesans w Polsce*, Wiedeń 1899.

¹⁷ J. Sas Zubrzycki, *Styl Zygmuntoński jako odcień sztuki odrodzenia w Polsce*, Kraków 1914; idem, *Sklepienia polskie z doby średniowiecza i odrodzenia*, Lwów 1926.

¹⁸ M.in. J. Sas Zubrzycki, *Obsypiny... Obsyłania... Rąbek złoty z czasów dobrobytu i oświaty Polaków dawnych*, Lwów 1921; idem, *Styl polski. Styl narodowy*, Lwów 1922; idem, *Sława*, Katowice 1924.

¹⁹ Idem, *Sklepienia polskie...*, op. cit.



4. Kościół św. Rodziny w Tarnowie, arch. J. Sas Zubrzycki.
Fot. K. Stefański
4. Church of the Holy Family in Tarnów, designed by
J. Sas Zubrzycki. Photo by K. Stefański



5. Kościół parafialny w Czortkowie, arch. J. Sas Zubrzycki.
Fot. K. Stefański
5. Parish church in Czortków, designed by J. Sas Zubrzycki.
Photo by K. Stefański

z elementami „stylu zakopiańskiego”. W późniejszej fazie twórczości zgodnie z koncepcją „stylu zygmuntownskiego” wprowadzał do swoich budowli elementy renesansowe, jak np. w kościołach we Lwowie-Zamarstynowie (1925–1929), Sukowie (1930) oraz Chodowie (1932–1937)²⁰. Projektował też obiekty świeckie takie, jak ratusze w Myślenicach, Jordanowie, Niepołomicach i Zatorze (il. 7), dom „Sokoła” w Brzozowie, domy mieszkalne w Krakowie i Krośnie²¹.

Spuścizna pozostawiona przez tego nieustraszonego twórcę i badacza jest olbrzymia: dziesiątki projektów i realizacji, prawie pięćdziesiąt publikacji, setki zdjęć i rysunków ukazujących charakterystyczne elementy polskiej architektury i krajozobrazu (il. 8). Większość zachowała się w zbiorach

rodziny w Krakowie i we Lwowie. Architekt pozostawił też po sobie kilka tekstów w rękopisie, które pozostały niedokończone i nieopublikowane. Wśród nich znajduje niezwykle interesujący tekst zatytułowany *Teoria łąków odpornych w architekturze kościelnej ostrołuku francuskiego. Rzecz naukowo przeprowadzona pod względem logiki konstrukcyjnej i estetyki stylowej*, napisany w czasie I wojny światowej²² (il. 9). Ciekawe są okoliczności jego powstania. Jesienią 1914 roku, w sytuacji zagrożenia Lwowa przez wojska rosyjskie, Sas Zubrzycki, wraz z innymi profesorami Politechniki Lwowskiej, został z miasta ewakuowany. Na koszt władz zamieszkał wówczas w Baden pod Wiedniem, w hotelu „zum schwarzen Adler”. Pobyt w Baden wykorzystał Sas Zubrzycki na pracę

²⁰ Ks. P. Drewniak, op. cit., pełny wykaz budowli sakralnych zawarty jest w t. II obejmującym katalog dzieł architekta; K. Stefański, *Jan Sas Zubrzycki...*, op. cit., s. 17-18.

²¹ Zestawienie sporządzone przez Jana Tyssona (mps), Lwów 2000.

²² Tekst rozprawy, jak i informacje o okolicznościach jego powstania, zawdzięczam uprzejmości Jana Tyssona ze Lwowa (wnuka J. Sas Zubrzyckiego), w którego posiadaniu on się znajduje, oraz Zofii Gunaris z Wrocławia.



6. Kościół św. Józefa na Podgórzu w Krakowie. Fot. K. Stefański
6. St. Joseph's church in Podgórze, Krakow. Photo by K. Stefański



7. Ratusz w Zatorze, arch. J. Sas Zubrzycki. Fot. K. Stefański
7. City hall in Zator, designed by J. Sas Zubrzycki. Photo by K. Stefański

naukową, opracowując tekst rozprawy, którą rozpoczął w dniu 8 października 1914 roku²³.

Zachowana w rękopisie praca nie została nigdy ukończona i z tego względu nie doczekała się publikacji.²⁴ Mimo to uznać ją należy za cenną próbę przyswojenia polskiemu czytelnikowi zasad konstrukcji gotyckich i ich ewolucji. Jest też wyrazem znamiennej dla autora fascynacji architekturą średniowieczną Francji i widać w niej wielki wpływ prac E. E. Viollet-le-Duca, a przede wszystkim jego *Słownika rozumowanego architektury francuskiej od XI do XVI wieku*²⁵. Sas Zubrzycki w początkowej partii swojej rozprawy negatywnie ocenia sytuację architektury mu współczesnej, w której panują „modernizm” i secesja, a zapomniano o wartościach ar-

chitektury średniowiecznej, pisząc: „Na tle takich błędów i bałamuctw wynika, że nauki o sztuce wieków średnich nie znajdują w dobie teraźniejszej żadnego pogłębienia a żyją wśród nas tylko echem tradycji przeszłych.” (s. 3 rękopisu).

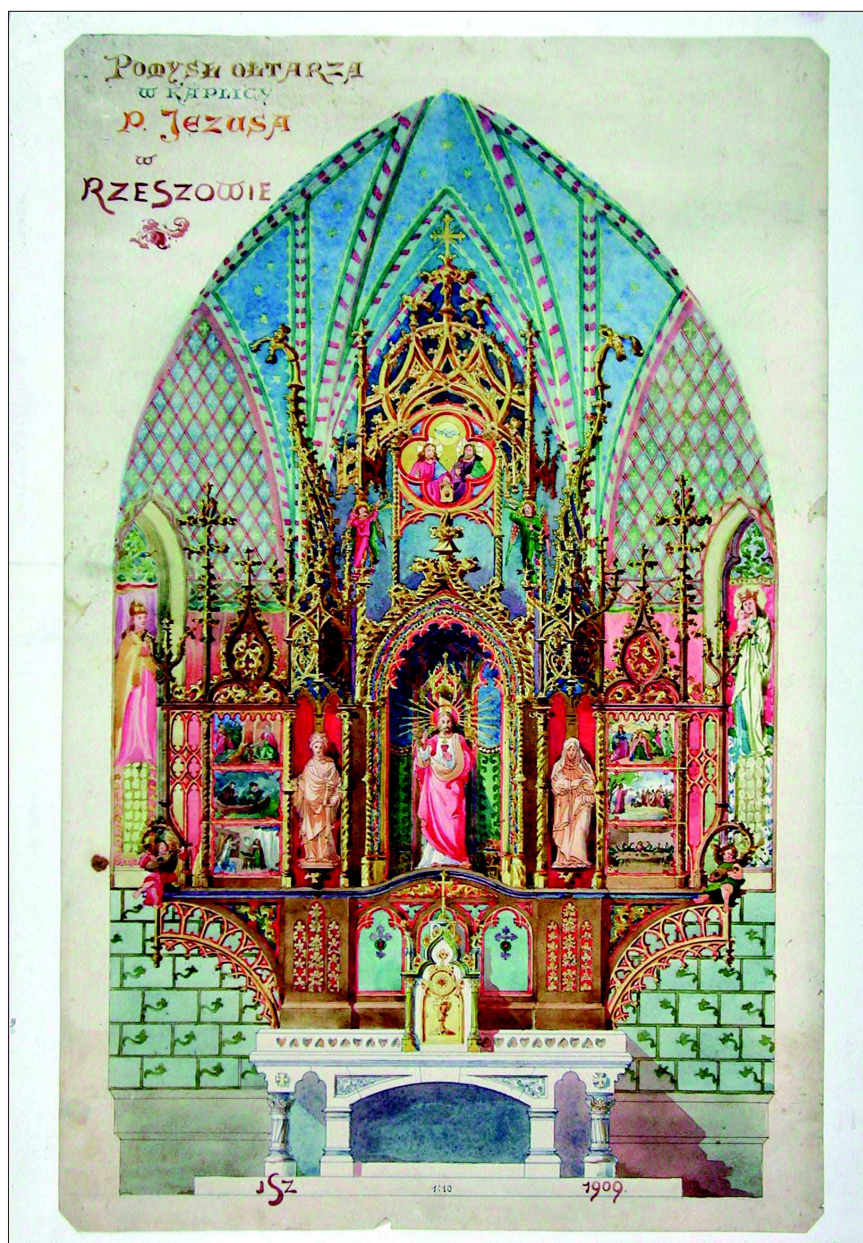
W zasadniczym wątku swoich rozważań autor szkicuje zarys dziejów architektury, sięgając do czasów starożytnego Egiptu. Koncentruje się jednak głównie na porównaniu architektury antycznej i średniowiecznej, omawia charakterystyczne jej motywy. Omawiając charakterystyczne motywy epoki średniowiecza prezentuje przykłady romańskie, a następnie gotyckie, dokonując analizy rozwiązań konstrukcyjnych, aby uchwycić ich ewolucję. Szczegółowo omawia główne założenia i konstruk-

²³ Szczegółowe informacje na temat miejsca i czasu powstania rozprawy zostały przez autora podane na odwrocie karty tytułowej: „Zacząłem tę pracę w Badenie koło Wiednia dnia 8 października 1914 – w hotelu „zum schwarzen Adler” Rathausgasse N. 11 – na I piętrze pokój 1.2 – podczas wojny rosyjsko-niemiecko-austriackiej i wojny niemiecko-francuskiej.”

²⁴ Tekst *Teorii łęków odpornych...* pisany jest ręcznie atramentem na mocno już obecnie pożółkłym papierze o nietypowym formacie 34 x 21,5 cm, obejmuje łącznie 78 i pół strony – urywa się w połowie strony 79. Składa się z sześciu rozdziałów, ostatni rozdział, niedokończony, zawiera zaledwie dwie i pół strony. Odczytanie rękopisu przysparza wiele trudności, liczne w oryginalnym tekście są skreślenia i poprawki. Pisow-

nia wielu słów odbiega od stosowanych współcześnie reguł ortograficznych i gramatycznych, charakterystyczne dla pracy są podkreślenia wielu słów, które dla autora były szczególnie znaczące. Rękopis wzbogacony jest 11 odręcznymi ilustracjami. Na wielu stronach na odwrocie znajdują się odręczne notatki albo rysunki ołówkiem lub tuszem.

²⁵ Eugène-Emmanuele Viollet-le-Duc, *Dictionnaire raisonné de l'architecture française du XI^e au XVI^e siècle*. T. 1-10, Paris 1854–1869. Por.: *Teoretycy, artyści i krytycy o sztuce 1700–1870*. Wybór, przedmowa i komentarze E. Grabska i M. Poprzęcka. *Historia doktryn artystycznych. Wybór tekstów*. Część 2, Warszawa 1974, s. 472-478.

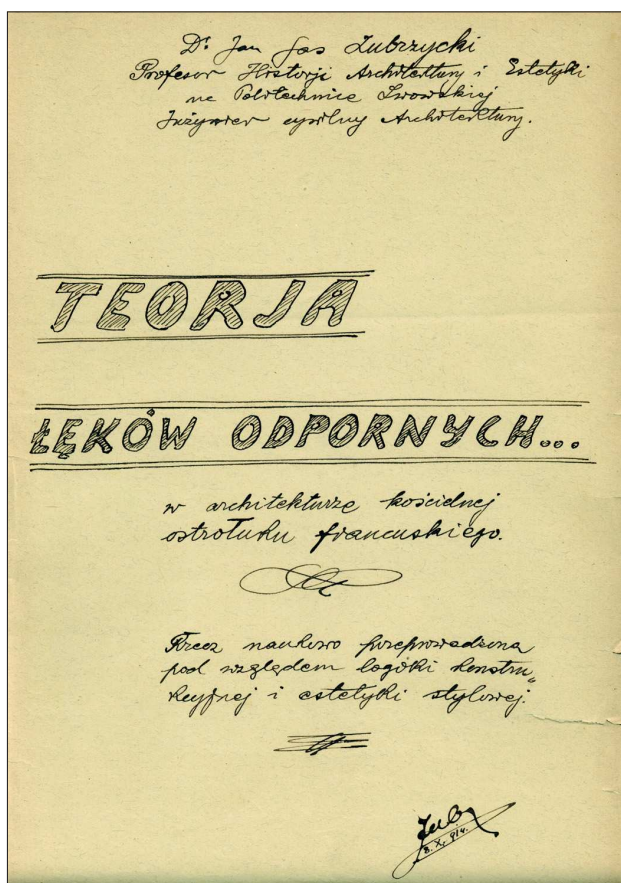


8. J. Sas Zubrzycki, projekt ołtarza dla kaplicy Pana Jezusa w Rzeszowie, 1909 r. Ze zbiorów Muzeum Architektury we Wrocławiu
 8. J. Sas Zubrzycki, design for the altar for Christ's Chapel in Rzeszów, 1909. Archives of the Museum of Architecture in Wrocław

cje świętyń średniowiecznych: ukształtowanie rzutu, przestrzeni wewnętrznej oraz elementy konstrukcyjne takie, jak filary, sklepienia, przypory i wreszcie tytułowe „łęki odporne”. Ilustruje to w kilkunastu miejscach odręcznymi rysunkami, za ich pomocą dogłębniej tłumacząc wybrane zagadnienia (il. 10, 11). Tekst – jak wspomniano – jest niedokończony. Paradoksalnie kończy się w momencie, gdy autor przechodzi do roli „łęków odpornych”, czyli – według dzisiejszej terminologii – łuków oporowych (odporowych). Właściwy temat rozprawy nie został tym samym rozwinięty.

Praca ta jest pełną żaru apoteozą gotyckiej architektury Francji. Zachwyt autora wywołują fran-

cuskie katedry tego czasu: „Czy widz przypatrujący się katedrze w Amiens, Chartres i Beauvais może wyobrazić sobie choćby po zastanowieniu, jaką to mocą ducha genialnego utrzymane są w powietrzu wszystkie głowy wiszące i spierające się wzajemnie! Jaką to podziwienią godną równowagą były jakby w zaklęciu tajemnym powiązane wszystkie części budowli w jednolitą rzecz, która choć składa się z mnogich wątków materialnych, naturalnych, a jednak malowniczo przedstawia obraz sił żywych ciągle działających i czynnych. Czy widz ten choćby znawca sztuki bardzo dobrze obznajomiony z nauką genialną, nie będzie czuł się zachwyconym na każdym kroku i wobec każdego najdrobniejszego ka-



9. J. Sas Zubrzycki, *Teoria łęków odpornych w architekturze kościelnej ostrołuku francuskiego. Rzecz naukowo przeprowadzona pod względem logiki konstrukcyjnej i estetyki stylowej* (1914), strona tytułowa. Rękopis w posiadaniu J. Tyssona
9. J. Sas Zubrzycki, *Teoria łęków odpornych w architekturze kościelnej ostrołuku francuskiego. Rzecz naukowo przeprowadzona pod względem logiki konstrukcyjnej i estetyki stylowej* (1914), title page. Manuscript owned by J. Tysson

mienia uduchowionego? Czy on właśnie dlatego, że jest architektem, rozumiejącym się na konstrukcji, nie będzie silniej i dłużej przykutym do arcydzieła następczącego co chwila przedmiotu, jaki zaciekawienie badacza zaostrza niebywale...?

O! zaprawdę... w rzędzie utworów architektonicznych w historii sztuki nie ma innej konstrukcji tak głęboko rozumowanej jaką jest gotycka...!" (s. 7 rękopisu).

Sas Zubrzycki w niezwykle szczegółowy sposób omawia elementy konstrukcji średniowiecznych świątyń francuskich ukazując istotne momenty decydujące o przejściu od konstrukcji romańskiej do konstrukcji gotyckiej. Obydwa te typy szczegółowo

rozróżnia, sprzeciwiając się pojęciu „stylu przejściowego” między romanizmem a gotykiem. Gotyk pojawia się według niego wraz z zastosowaniem sklepienia krzyżowego założonego na prostokącie: „Albo sklepienie w kwadracie założone jest romańskim, albo przestaje niem być od razu, gdy zamiast kwadratu za podstawę dłań wchodzi prostokąt. Aby zaś sklepienie krzyżowe można nad prostokątem zbudować do tego potrzebny jest koniecznie łuk ostry miast łuku półkolistego.” (s. 31 rękopisu).

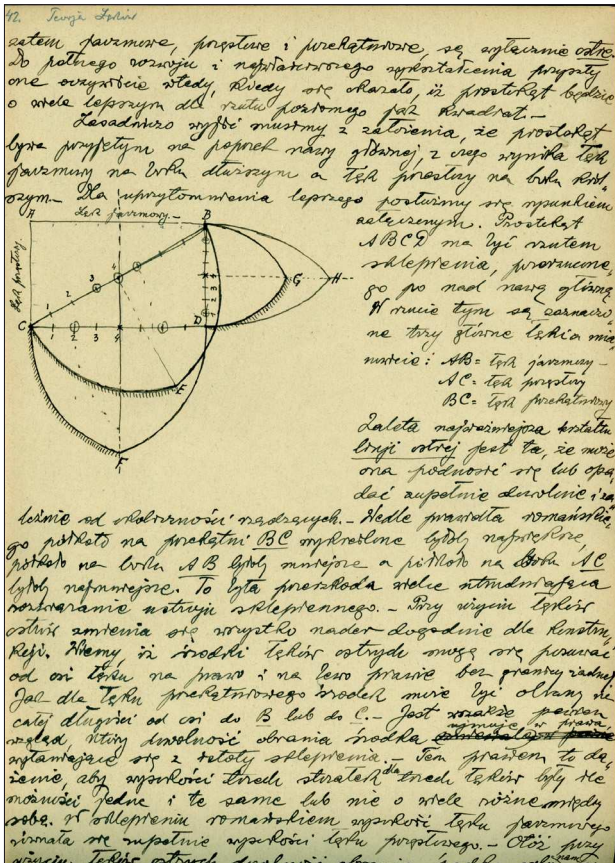
W tekście odnajdujemy też odniesienia do niemieckiej oraz polskiej architektury gotyckiej. Autor porusza przy tym zagadnienia dotyczące „szkoły krakowskiej”, przywołuje również średniowieczne zabytki wrocławskie. Nie zabrakło także wzmianek o stworzonym przez architekta pojęciu „stylu nadwiślańskiego”.

Gotyck to dla Sas Zubrzyckiego styl bazujący na śmiałym systemie konstrukcyjnym, w którym każdy element ma określone znaczenie. Jego istotą jest zmaganie się z siłami ciężącymi i rozpierającymi, które konstrukcja gotycka znakomicie neutralizuje przenosząc je poprzez złożony układ elementów budowlanych, gdzie decydującą rolę odgrywają „łęki odporne”. W swoim zachwycie nad gotykiem autor idzie tropem takich wcześniejszych autorów, jak Augustus Welby Northmore Pugin i John Ruskin²⁶.

Tekst przesycony jest treściami pełnymi emfazy, podkreślającym zawartą w architekturze gotyku mistyczno-religijną symbolikę. Oddają to często powtarzające się pojęcia, które autor wyróżnia zwykle w tekście poprzez podkreślenia: wielkość, symbol, idea, idealizm, wzniosłość – to wszystko cechy, jakich Sas Zubrzycki dopatruje się w architekturze „ostrołucznej”. Język autora osiąga niekiedy tonację uduchowioną, co dobrze ilustruje poniższy fragment: „Sztuka wielka i wzniosła, tajemnicza a uroczysta oraz w wyżyny strzelająca, stawała się oblubienicą wieków i ludzkości, bo też w niej ta ostatnia mogła pomieścić swoje porywy aż do granic ostatnich spotęgowane. Im większe zaś było spotęgowanie miłości ku ideałom czasu i religji, tem silniejsze ich spierwiastkowanie na tle sztuki architektonicznej! Co władza niczem nieograniczona potęgą wśród coraz przestrzenniejszych kręgów myśli i uczucia, to artyzm sposobem zestawienia linii, powierzchni i brył przestrzen-

²⁶ Por.: K. Stefański, *Renesans chrześcijaństwa a rozwój architektury neogotyckiej w XIX wieku*, [w:] *Idee chrześcijańskie w życiu Europejczyka. Język, piśmiennictwo. Sztuki plastyczne*.

Obyczaje. Część II. Materiały z konferencji 15-17 maja 2000 r., s. 103-115; *Teoretycy, artyści i krytycy o sztuce 1700-1870*, op. cit., s. 464-471, 479-485.



10. J. Sas Zubrzycki, *Teorja łęków...*, strona 42 z odręcznym rysunkiem autora
10. J. Sas Zubrzycki, *Teorja łęków...*, page 42 with a hand drawing by the architect

nych objął na podstawie pierwiastku i objawił widomie oczymem zdumionym.” (s. 57-58 rękopisu). Gotyk jest dla niego sztuką na wskroś chrześcijańską: „Wszystkie religie posługiwały się symbolami. Żadna atoli religja nie oddała się im z taką potęgą rozwielenioną, jak religja chrześcijańska. Umiała ona wcielić w kamienie tyle uczucia, że nie w przenośni nazwali ją filozofowie muzyką – albowiem każdy kamień w budowie był głosem melodji i jest tonem poprzez wieki porwijącym miłośnika. Jest to dziwny czar sztuki architektonicznej średniowiecza, iż zdoła ona mówić litanję, głosić poezję, nucić hymny i szeptać psalmy, bo w architekturze owej niema najdrobniejszego ciosu, któryby nie współubiegał się o władzę przykuwania uwagi a wszystkie muzy i rzeźby razem w całości to nauka dla ducha i serca, której nikt oprzeć się nie może (...).” (s. 27-28 rękopisu).

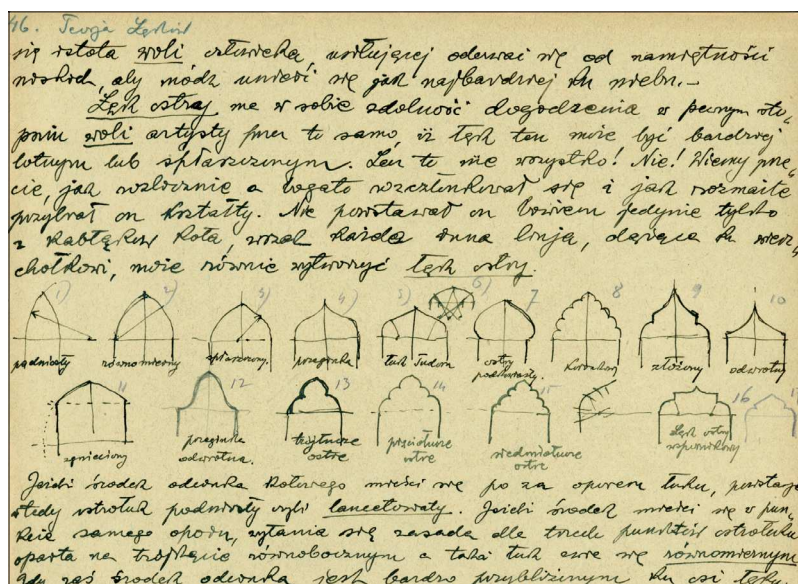
Praca napisana jest niezwykle żywym, barwnym językiem. Wyróżnia się specyficznym słownictwem, autor starał się bowiem unikać w stosowanej przez siebie terminologii architektonicznej zapożyczeń z obcych języków, głównie z języka niemieckiego,

wprowadzając polskie odpowiedniki. Wystrzegając się przede wszystkim terminu „gotyk” lub „architektura gotycka”, odzeganując się w ten sposób od przypisywania istotnej roli w ukształtowaniu tego stylu „Gotom”, czyli Niemcom. Gotyk jest dla niego wytworem wyłącznie francuskim: „Cała sztuka ostrołuczna jest wyłączną zasługą pierwotną Francji. Tu się rozwinęła wykształciła i rozkwitła jak hymn psalmiczny, a dopiero jako przystrój wydoskonalony przeszła do Niemiec (...), a także do krajów innych.” (s. 40 rękopisu). W związku z tym zamiast terminu „gotyk” stosuje określenia: „ostrołuk”, „ostrołęk”, „styl ostrołuczny”, „styl ostrołęku”, a sporadycznie także „styl francuski”.

Pomimo archaicznego często dziś słownictwa, rozprawę Sas Zubrzyckiego czyta się jako fascynującą opowieść o rozwoju architektury średniowiecznej, o zmaganiu się ludzkiego intelektu i ducha z problemami konstrukcyjnymi pojawiającymi się przy wznoszeniu coraz bardziej niebotycznych świątyń, o pokonywaniu oporu materii – opowieść nie mającą odpowiednika w polskim piśmiennictwie XIX wieku i początku XX wieku. Znajdujemy tu liczne pełne poetyckich uniesień analizy form architektonicznych takie, jak poniższy fragment: „Łęk odporny to sprawa geniusza konstrukcyjnego. Od chwili wprzęgnięcia go do zespołu wszystkich środków budowy średniowiecznej, nastąpiła nowa era w świecie architektury i przewrót doszczętny w sposobie ich stosowania. Sklepienia bowiem nawy głównej, nawy krzyżowej i apsydy głównej utrzymywane były odtąd w równowadze za pomocą łęków odpornych, porozpinanych nad nawami bocznymi i obejściami w każdym węzle, związanym z łękami jarzmowymi (...).

Miało to daleko donioślejsze znaczenia, jakby się można było spodziewać. Co zaś zasługuje na pierwsze podkreślenie, to wynik odnośny, który się objawił w ukształtowaniu węzłów międzyna-wowych. Pewnikiem już stało się ich wyłączenie z gry sił ukośnych, zatem filary w stylu ostrołucz-nym otrzymały jedno jedyne przeznaczenie a to dla pokonania tylko siły ciężenia, zatem siły pionowej. W ten sposób wytłumaczyć można prędkie przekształcenie ich na slupy, albowiem słupy pierwiastkowo od najodleglejszej starożytności były tylko do służby pionowego dźwignania powołane (...).

Zaprowadzenie słupów do wnętrza katedry francuskiej było przyozdobieniem architektury średniowiecznej na sposób najwymowniejszy. Staranie o wyraz idealności osiągnęło kres, jakiego sztuka



11. J. Sas Zubrzycki, *Teoria łęków...*, fragment strony 46 z odręcznymi rysunkami autora

11. J. Sas Zubrzycki, *Teoria łęków...*, fragment of page 46 with hand drawing by the architect

nie znała dotychczas. Słupy w rzucie poziomym nikłe, uczyniły przestrzeń wnętrza przejrzystą i wolną do tego stopnia, że uchodziły one raczej za dekorację architektury jak jej przeszkodę. We wzniesieniu pionowym nic nie mogło bardziej pomnikowo mówić o przeznaczeniu ducha religijnego owych czasów, jak wyraziste krawędzie to ostro to miękko się cieniujące, od podstaw dzieła po sklepienia płynące. Wśród mowy na wskroś symbolicznej stanowisko słupów oznaczało pracę jednostek dla ogółu i ograniczenie miejsca w celu przeniesienia ducha ku nieskończoności.” (s. 67–69 rękopisu).

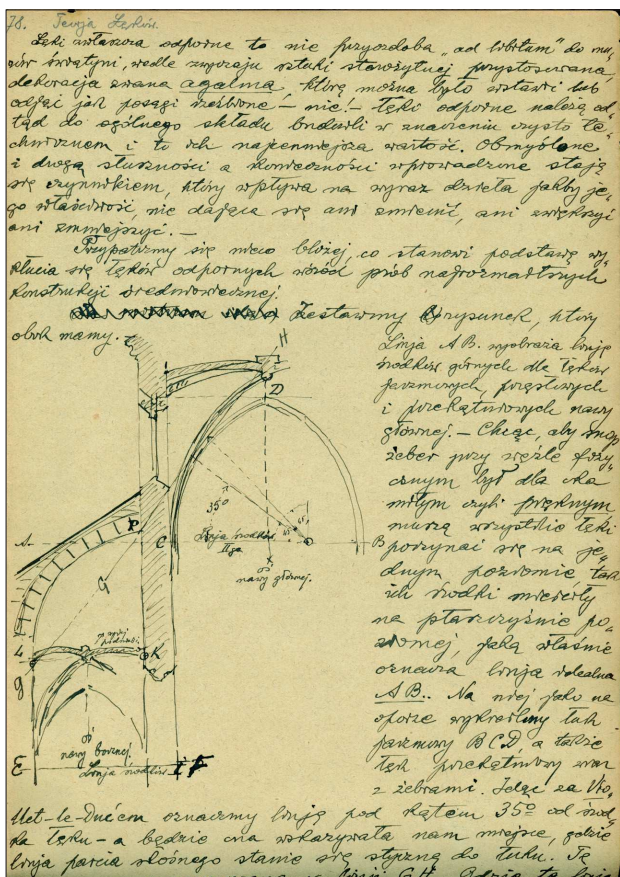
Gdzie indziej Sas Zubrzycki dokonuje precyzyjnych analiz, co między innymi ukazuje ostatni fragment prezentowanego tekstu (il. 12): „Zestawmy rysunek, który obok mamy. Linja AB. wyobraża linię środków górnych dla łęków jarzmowych, przęsłowych i przekątniowych nawy głównej. Chcąc, aby snop żeber przy węźle fizycznym był dla oka miłym czyli pięknym muszą wszystkie łęki poczynać się na jednym poziomie, tak [aby] ich środki mieściły się na płaszczyźnie poziomej, jaką właśnie oznacza linja idealna AB. Na niej jako na oporze wykreśliły łuk jarzmowy BCD, a także łuk przekątniowy wraz z żebrami. Idąc za Viollet-le-Duc’em oznaczmy linię pod kątem 35° od środka łuku – a będzie ona wskazywała nam miejsce, gdzie linja parcia skośnego stanie się styczną do łuku. Tę styczną mamy narysowaną w linii GH. Gdzie ta linja GH przecina zewnętrzne lice muru nawy głównej, tam właśnie

w punkcie P okazuje się miejsce najniebezpieczniejsze dla budowli ze względu na sklepienie nawy głównej.

Najpierwsza próba uchwycenia parcia skośnego GH, wedle wywodów naukowo przeprowadzonych w rozdziale ostatnim, będzie polegała na łuku ćwierćkolistym z punktu K zatoczonym tak, aby promień jego równał się szerokości czyli rozpiętości nawy bocznej. Gdy łęk ten LP wciągniemy do konstrukcji przez to, iż wedle linii jego wykonamy sklepienie jako część kolebki o grubości zastosowanej do węzła w snopie żeber C, wtedy łęk taki odgrywa rolę przenoszenia parcia GP na mur nawy bocznej do punktu L.

Tak możnaby wyobrazić sobie najnieśmielsze [sic?] próby wprowadzenia łuku sklepiennego dla przenoszenia siły, zwłaszcza, gdy był on początkowo umieszczonym tylko pod dachem nawy bocznej. W ten sposób opat Suger po raz pierwszy użył go przy kościele opackim w Noyon, tak występuje w katedrze Wormacji i u nas w katedrze na Wawelu.” W tym miejscu rękopis urywa się.

Praca Sas Zubrzyckiego pt. *Teoria łęków odpornych w architekturze kościelnej ostrołuku francuskiego. Rzecz naukowo przeprowadzona pod względem logiki konstrukcyjnej i estetyki stylowej*, powstała ponad sto lat temu, ma obecnie szczególny walor poznawczy, oddaje bowiem sposób myślenia znamieny dla epoki historyzmu, końca wieku XIX. W tym czasie kształtowała się osobowość Sas



12. J. Sas Zubrzycki, *Teoria lęków...*, strona 78 (ostatnia), z odręcznym rysunkiem autora
 12. J. Sas Zubrzycki, *Teoria lęków...*, page 78 (last) with a hand drawing by the architect

Zubrzyckiego, jego pojmowanie dziejów architektury i jej współczesnych zadań. W sposobie prezentowania tematu omawiana rozprawa była na swój sposób przestarzała, odwoływała się do pojęć i sposobu rozumowania sięgających jeszcze połowy XIX wieku, czasów Viollet-le-Duca i Ruskina, z których pism Sas Zubrzycki obficie czerpał. Jest jednak cennym dokumentem epoki, który znacząco wpłynął na obraz polskiej architektury początku XX w., pozostającej pod silnym wpływem haseł poszukiwania form narodowych.

Bibliografia

W. Bałus, *Teoria sztuki Jana Sas Zubrzyckiego. Studium z pogranicza historii sztuki i historii idei*, praca doktorska, Kraków 1995 (mps), Biblioteka Uniwersytetu Jagiellońskiego.
 P. Drewniak, *Rzymskokatolicka i greckokatolicka architektura sakralna w twórczości projektowej Jana Sas Zubrzyckiego (1860–1935)*, rozprawa doktorska, t. I-II, Lublin 2006 (mps), Wydział Nauk Humanistycznych Katolickiego Uniwersytetu Lubelskiego.

A. Majdowski, *O poglądach na styl wiślano-bałtycki w polskiej architekturze sakralnej oraz Nurt narodowy w architekturze sakralnej Królestwa Polskiego od drugiej połowy XIX wieku*, [w:] *Studia z zakresu historii architektury sakralnej w Królestwie Polskim*, Warszawa 1993, s. 39-66, 101-156.

S. Odrzywolski, *Renesans w Polsce*, Wiedeń 1899.
 A. K. Olszewski, *Przegląd koncepcji stylu narodowego w teorii architektury polskiej*, „Sztuka i krytyka. Materiały do studiów i dyskusji z zakresu teorii i historii sztuki, krytyki artystycznej oraz badań nad sztuką”, 1956, nr 3-4.
 J. Sas Zubrzycki, *Curriculum vitae*, Kraków 1888, rękopis w posiadaniu rodziny.
 J. Sas Zubrzycki, *Curriculum vitae*, Kraków 1893, rękopis w posiadaniu rodziny.
 J. Sas Zubrzycki, *Filozofia architektury, jej teoria i estetyka*, Kraków 1894, s. 272.
 J. Zubrzycki, *Krakowska szkoła architektoniczna XIV wieku*, „Rocznik krakowski”, t. II, 1899, s. 109-150.
 J. S. Zubrzycki, *Krótkie myśli z dzieła Ruskina „Siedem lamp architektury” wraz z uwagami*, Lwów 1902.
 J. Sas Zubrzycki, *Obsypyiny... Obsyłania... Rąbek złoty z czasów dobrobytu i oświaty Polaków dawnych*, Lwów 1921.

J. Sas Zubrzycki, *Sklepienia polskie z doby średniowiecza i odrodzenia*, Lwów 1926.
 J. Sas Zubrzycki, *Sława*, Katowice 1924.
 J. Sas Zubrzycki, *Styl polski. Styl narodowy*, Lwów 1922.
 J. Sas Zubrzycki, *Styl Zygmunowski jako odcień sztuki odrodzenia w Polsce*, Kraków 1914.

Jan Sas Zubrzycki (1860–1939). *Szkiecy i fotografie kapliczek i krzyży przydrożnych w zbiorach rodzinnych*, Katalog wystawy w Galerii Stowarzyszenia Historyków Sztuki, tekst: Genowefa Zań-Ograbek, Kraków 2000.

K. Stefański, *Jan Sas Zubrzycki i Andrzej Lenik – z pracowni architekta i rzeźbiarza*, Katalog wystawy zorganizowanej w Muzeum Architektury we Wrocławiu, 25 lutego-16 maja 2004, Wrocław 2004.

K. Stefański, *Polska architektura sakralna w poszukiwaniu stylu narodowego*, Łódź 2000 (II wyd. 2002).

K. Stefański, *Renesans chrześcijaństwa a rozwój architektury neogotyckiej w XIX wieku*, [w:] *Idee chrześcijańskie w życiu Europejczyka. Język, piśmiennictwo. Sztuki plastyczne. Obyczaje*. Część II. Materiały z konferencji 15-17 maja 2000 r.

Teoretycy, artyści i krytycy o sztuce 1700–1870. Wybór, przedmowa i komentarze E. Grabska i M. Poprzęcka. *Historia doktryn artystycznych. Wybór tekstów*. Część 2, Warszawa 1974.

E. Viollet-le-Duc, *Dictionnaire raisonné de l'architecture française du XI^e au XVI^e siècle*. T. 1-10, Paris 1854–1869.

Krzysztof Stefański, prof. zw. dr hab.
 Katedra Historii Sztuki Uniwersytetu Łódzkiego