

ZDZISŁAW MĄCZEŃSKI (1878-1961) – SYLWETKA ARCHITEKTA

AGATA SZMITKOWSKA

Wstęp

Profesor Zdzisław Mączyński był wieloletnim wykładowcą na Wydziale Architektury Politechniki Warszawskiej, dziekanem tego Wydziału i prorektorem uczelni, a przede wszystkim cenionym architektem. Niektóre jego dzieła osiągnęły wysoką i trwałą pozycję w historii polskiej architektury. Pełne, systematyczne przedstawienie postaci zasłużonego dla polskiej architektury i Politechniki Warszawskiej architekta umożliwił wgląd w niezwykle bogate archiwum projektowe Zdzisława Mączyńskiego. Zachowanie w rękach rodziny archiwum warszawskiego architekta działającego w okresie międzywojennym, wobec ogromnych strat w archiwach, jakie poczyniła tutaj II wojna światowa, jest sytuacją niezwykle i unikatową¹. Kolejnym, ważnym impulsem podjęcia badań było zbliżające się 100-lecie warszawskiego Wydziału Architektury.

1. Życie i twórczość Zdzisława Mączyńskiego

Wielowątkowość pracy zawodowej Zdzisława Mączyńskiego sprawia, że poszczególne aspekty jego działalności wymagają rozdzielnej oceny. Mączyński był aktywny na wielu polach. Zaangażowany był w twórczość architektoniczną, publicystyczną, pracę dydaktyczną, naukową i organizacyjną,

a w pewnym okresie związany był z administracją rządową. Każdy z tych nurtów działalności ujawniał się w różnym stopniu i z odmiennym nasileniem w różnych okresach jego życia. Cezury kolejnych etapów zawodowej biografii Z. Mączyńskiego pokrywają się w dużej mierze z ważnymi wydarzeniami historii, które kształtowały obraz pierwszej połowy XX wieku.

W działalności Zdzisława Mączyńskiego wyróżnić można trzy zasadnicze okresy:

- pierwszy, do zakończenia I wojny światowej, w którym zaznaczyły się trzy podokresy (1900-1909, 1909-1915 i 1915-1917);
- drugi, pokrywający się z czasem dwudziestolecia międzywojennego (pierwszy podokres w tych ramach) oraz latami okupacji niemieckiej (drugi podokres);
- trzeci – powojenny

2.1. Okres pierwszy (1900-1917)

Przygotowanie do zawodowej kariery Zdzisława Mączyńskiego stanowiła nauka w dziale budownictwa krakowskiej Wyższej Szkoły Przemysłowej, której ukończenie było wówczas równoznaczne z legitymowaniem się wykształceniem na poziomie średnim². Edukacja ta, uzupełniona przez praktykę w znanych pracowniach architektonicznych, stała

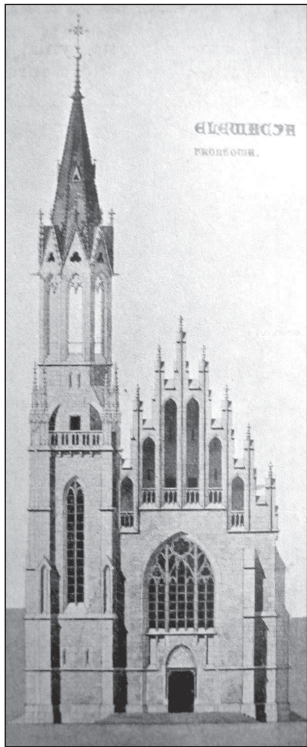
¹ Artykuł niniejszy jest sprawozdaniem z pracy doktorskiej autorki pt. *Zdzisław Mączyński 1878-1961. Monografia architekta i dydaktyka*, przygotowanej pod kierunkiem prof. zw. dr hab. Jadwigi Roguskiej i obronionej 27.IV.2010 na Wydziale Architektury Politechniki Warszawskiej. Ogromne znaczenie dla powstania pracy miała pełna zaufania współpraca w korzystaniu ze zbiorów i wszechstronna pomoc Rodziny Z. Mączyńskiego, a szczególnie prof. Marka Kisilowskiego, za którą serdecznie dziękuję. Wcześniej, zanim powstała ww. praca doktorska, z archiwum tego korzystali, publikując artykuły o różnych aspektach i okresach

biografii i twórczości Z. Mączyńskiego: K. Stefański, *Twórczość architektoniczna Zdzisława Mączyńskiego w latach 1918-1939*, „Kwartalnik Architektury i Urbanistyki” (dalej „KAIU”), T. XXXV: 1990, z. 3-4, s. 217-226; Tenże, *Wspomnienia architekta Zdzisława Mączyńskiego*, „KAIU”, T. XXXVIII: 1993, z. 2, s. 193-200; J. Sz. Wroński, *Uwagi o architekturze sakralnej Zdzisława Mączyńskiego (1878-1961)*, „KAIU”, T. XXXIII: 1999, z. 2, s. 155-172; J. Roguska, *Projekt domu własnego architekta w warszawskiej Kolonii Profesorskiej*, w: *De Gustibus. Studia ofiarowane T.S. Jaroszewskiemu*, Warszawa 1996, s. 176-190.



1. Z. Mączyński, projekt wykonawczy kościoła w Klonowej, pow. sieradzki – fragmenty elewacji. Rys. datowany: 4.VI.1908. Archiwum domowe rodziny architekta

1. Z. Mączyński, the final design of the church in Klonowa, Sieradz county; parts of elevation. Drawing dated 4/06/1908. The architect's family archive



2. Z. Mączyński, projekt konkursowy kościoła w Zagłobie, pow. opolski – elewacja frontowa, „Architekt”, 1907, z. 2, s. 27-28

2. Z. Mączyński, an architecture competition design of the church in Zagłoba, Opole county; front elevation, “Architekt” (Architect) 1907, no. 2, p. 27-28

się podstawą zarówno dla podejmowanych w przyszłości przez Mączyńskiego działań projektowych, jak i dla pracy dydaktycznej i naukowej, związanej, co znamienne, głównie z budownictwem.

Podjęta po studiach praca w biurze restauracji katedry wawelskiej zdecydowała o trwałym zainteresowaniu Z. Mączyńskiego problematyką zabytków. „Terminowanie” w warszawskim biurze wybitnego twórcy licznych kościołów, mistrza Mączyńskiego w zawodzie i późniejszego pierwszego dziekana warszawskiego Wydziału Architektury, Józefa Piusa Dziekońskiego sprawiło, że dominujący w latach 1900-1917, a obecny we wszystkich etapach twórczości projektowej Mączyńskiego wątek stanowiła architektura sakralna.

Pierwsze, z lat 1900-1909, projekty sakralne Zdzisława Mączyńskiego, charakteryzowały się nawiązaniem do form średniowiecznych w wersjach uznawanych wtedy za narodowe, co wyrażało się stosowaniem motywów i zasad popularnych ówczesnie w Polsce nurtów - „stylu wiślano-bałtyckiego” i „gotyku nadwiślańskiego”. W „konwencji wiślano-bałtyckiej” utrzymana jest architektura zrealizowanego na podstawie projektu z lat 1907-1909 kościoła w Klonowej w pow. sieradzkim (il. 1)³. Wyróżniona przez jury koncepcja konkursowa kościoła w Zagłobie z roku 1906 zdradza inspiracje małopolskim gotykiem (il. 2)⁴. Przeprowadzone analizy pozwalają stwierdzić, że w projektach kościołów z pierwszych lat XX wieku zaznaczyło się odchodzenie architekta od „katedralnego” monumentalizmu w kierunku kameralności i upraszczania historycznych form.

Sukces w konkursie na projekt kościoła w Limanowej (I nagroda) w 1909 r. otworzył nowy etap w sakralnej twórczości architekta, w którym wzorcem dla poszukiwanej formuły narodowej stało się prowincjonalne, tradycyjne budownictwo wiejskie i małomiasteczkowe, głównie barokowe i renesansowe. Charakterystyczną cechą projektowanych wtedy świątyń było zastosowanie rodzimych materiałów i konstrukcji pod hasłem „prawdy konstrukcji i szczerości materiału”. Wczesnomodernistyczna architektura limanowskiego kościoła posiada wszyst-

² Świadectwo egzaminu głównego w cesarsko-królewskiej Wyższej Szkole Przemysłowej w Krakowie z dnia 14.VI.1897 r. Oryginał w Archiwum domowym rodziny architekta.

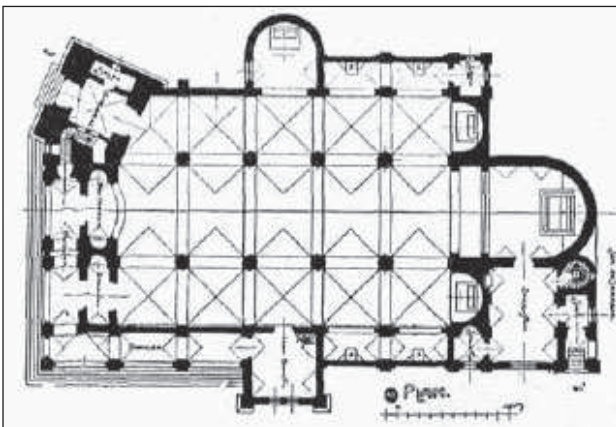
³ Rysunki projektowe w zbiorach Archiwum domowego rodziny architekta Zdzisława Mączyńskiego; „Przegląd Techniczny”,

1908, nr 43, s. 514-515; „Przegląd Techniczny”, 1908, tabl. XIX; Por. J. Sz. Wroński, *Uwagi...*, op. cit., s. 158.

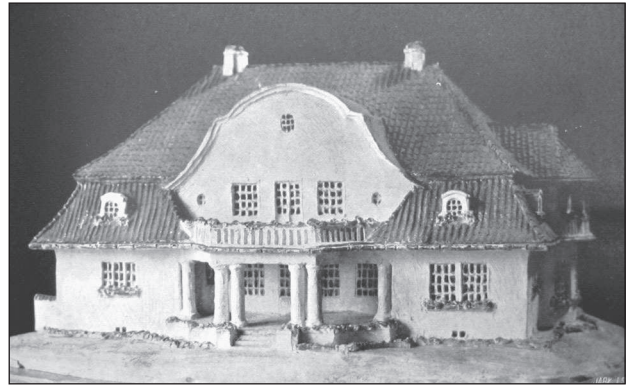
⁴ „Architekt”, 1907, z. 2, s. 25-28; J. Sz. Wroński, op. cit., s. 156-157.



3. Z. Mączyński, projekt konkursowy kościoła w Limanowej – widok perspektywiczny, „Architekt”, 1909, z. 6, tabl. 14
 3. Z. Mączyński, an architecture competition design of the church in Limanowa; perspective view, “Architekt” (Architect) 1909, no. 6, tab. 14



4. Z. Mączyński, projekt konkursowy kościoła w Limanowej – rzut, „Architekt”, 1909, z. 6, s. 106
 4. Z. Mączyński, an architecture competition design of the church in Limanowa; plan, “Architekt” (Architect) 1909, no. 6, p. 106



5. Z. Mączyński, projekt konkursowy domu w otoczeniu ogrodowym – fotografia makiety, „Architekt”, 1912, z. 10, tabl. 32
 5. Z. Mączyński, an architecture competition design of a house with garden; photograph of the model, “Architekt” (Architect) 1912, no. 10, tab. 32



6. Z. Mączyński, projekt konkursowy dworu w Niegowici, pow. wielicki – widok perspektywiczny. Rys. datowany: 8.XI.1913. Archiwum domowe rodziny architekta
 6. Z. Mączyński, an architecture competition design of a mansion in Niegowić, Wieliczka county; perspective view. Drawing dated 8/11/1913. The architect’s family archive

kie cechy wypracowanego wówczas tzw. „stylu swojskiego” (il. 3, 4)⁵.

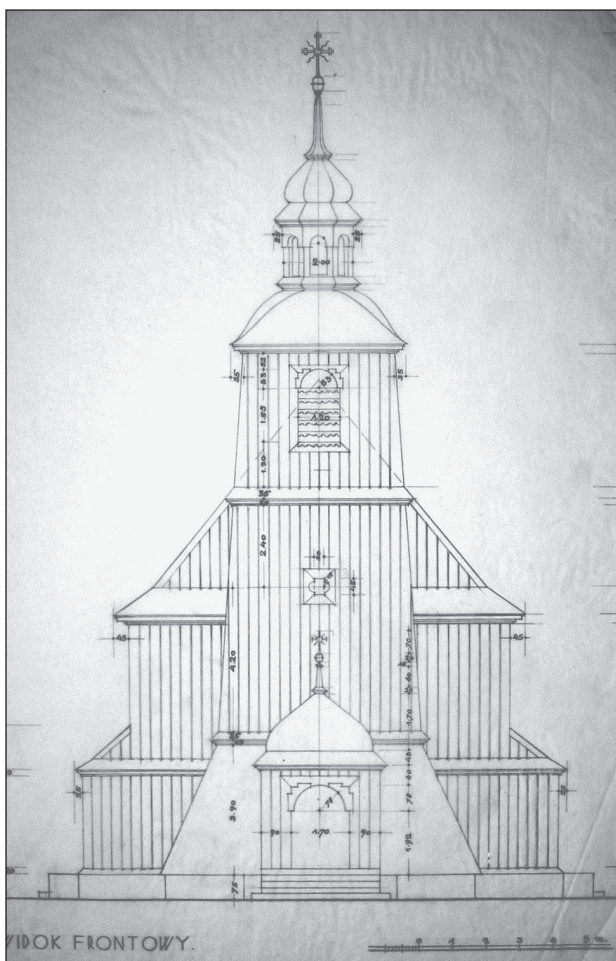
Tendencje, których wyrazem były prace sakralne Z. Mączyńskiego, uwidoczniły się również w sporządzonych przez architekta pierwszych projektach obiektów mieszkalnych. Mączyński podejmował w nich zagadnienia właściwe dla tzw. „stylu dworowego” oraz „domu w otoczeniu ogrodowym”. W obu tych, poszukujących nowej formuły domu łączącej tradycję i nowoczesność nurtach ówczesnej architektury mieszkaniowej w Polsce, architekt odnotował poważne sukcesy, zdobywając wysokie nagrody w prestiżowych ogólnopolskich konkursach - na dom w otoczeniu ogrodowym (il. 5) i na dwór w Niegowici (il. 6), odpowiednio w 1912 i 1913

⁵ Rysunki projektowe w zbiorach Archiwum domowego rodziny architekta Zdzisława Mączyńskiego; „Architekt”, 1909, z. 6, s. 106, tabl. 14; J. Sz. Wroński, *Uwagi...*, op. cit., s. 161-162; J. Sz. Wroński, *Bazylika Matki Boskiej Bolesnej w Limanowej. Kościół-Pomnik Konstytucji 3 Maja. Przykład nurtu swojsko-narodowego*, Limanowa 2001.

⁶ Rysunki projektowe w zbiorach Archiwum domowego rodziny architekta Zdzisława Mączyńskiego; „Architekt”, 1912, z. 10, s. 102-103, tabl. 32; „Architekt”, 1914, z. 1-2, s. 19; „Przegląd Techniczny”, 1914, nr 19, s. 259.

roku⁶. Tymi osiągnięciami Mączyński ugruntował swą wysoką pozycję w środowisku polskich architektów początku XX wieku.

Zdzisław Mączyński był czołowym przedstawicielem grupy młodych twórców, którzy doprowadzili do zarzucenia prób poszukiwania cech narodowych w „cytowaniu” form średniowiecznych i dążąc do uzyskania bardziej indywidualnego i „nowoczesnego” na początku XX w. wyrazu architektonicznego zapoczątkowali kształtowanie się „stylu swojskiego” i „stylu dworskowego” w wyniku nawiązywania do -, a zarazem – modernizowania historycznych form.



7. Z. Mączyński, projekt wykonawczy kościoła typowego – elewacja frontowa. Rys. datowany: III.1931. Archiwum domowe rodziny architekta

7. Z. Mączyński, the final design of a typical church; front elevation. Drawing dated March 1931. The architect's family archive

2.2. Okres drugi (1918-1945)

Twórczość Zdzisława Mączyńskiego w latach 1918-1945 charakteryzuje stopniowe odchodzenie od form historycznych w stronę architektury modernizmu.

W dziedzinie architektury sakralnej, w projektach obiektów przeznaczonych dla wsi i niewielkich miejscowości, architekt pozostał wierny koncepcji architektury wernakularnej. Specyficzny wyraz idea ta znalazła w licznych projektach kościołów drewnianych, w tym szczególnie w powstałych w latach 30. XX w. projektach typowych, które miały skutkować szybką budową licznych świątyń na obszarze kresów południowych, a tym samym przyczynić się do ugruntowania polskości na tych terenach. Najważniejsze z tych prac to: zrealizowany w dwóch miejscowościach ówczesnego woj. krakowskiego – Bystrzycy i Wysowej, projekt kościoła typowego z 1931 r. (il. 7) oraz projekt kościoła dla Łemkowszczyzny z 1939 roku (il. 8, 9)⁷. Znamienna dla XX w. idea typowości, standaryzacji i umasowienia architektury znalazła w ten sposób nietuzinkowe odbicie w drewnianej architekturze sakralnej.

Pierwsze projekty kościołów modernistycznych wykraczających poza nurt wernakularny pochodzą z połowy lat 20. XX w. i przeznaczone były przeważnie dla dużych miejscowości. W twórczości sakralnej architekt nigdy nie wyszedł poza krąg umiarkowanych przemian, jakim podlegała zachowawcza architektura kościołów w latach 1925-1939, a więc modernizmu historyzującego, w tym klasycyzującego, o czym świadczy architektura zrealizowanego na podstawie wspólnego z S. Siennickim projektu z lat 1925-1926 kościoła pw. Św. Szczepana w Krakowie (il. 10, 11), a także obie koncepcje Świątyni Opatrzności w Warszawie, z lat 1930-1931 (il. 12-14)⁸.

Z upływem lat tematyka twórczości Mączyńskiego zaczęła przesuwać się w stronę architektury mieszkaniowej. Pod względem „stylistycznym” twórczość Mączyńskiego na polu architektury mieszkaniowej w latach 20. XX w. stanowiła zasadniczo kontynuację i modernizację rozwiązań sprzed I wojny światowej.

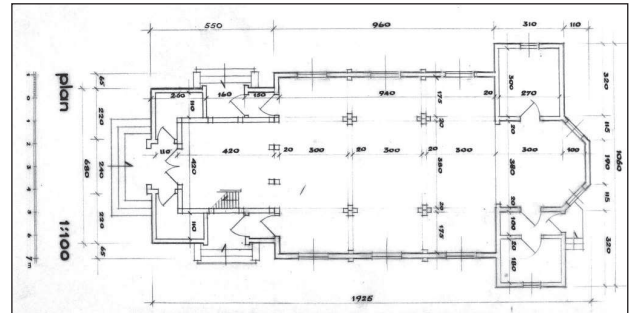
⁷ Rysunki projektowe w zbiorach Archiwum domowego rodziny architekta Zdzisława Mączyńskiego; K. Stefański, *Twórczość...*, op. cit., s. 220; J. Sz. Wroński, *Uwagi...*, op. cit., s. 165-166; G. Ruszczyk, *Drewniane kościoły w Polsce 1918-1939. Tradycja i nowoczesność*. Warszawa 2001, s. 107, 165-168, 215, 276-279.

⁸ Rysunki projektowe w zbiorach Archiwum domowego rodziny architekta Zdzisława Mączyńskiego; „Architektura i Budownictwo” (dalej „AiB”), 1927, nr 8-9, s.256-257; „AiB”, 1930, s. 335-338; „AiB”, 1932, nr 3-4, s. 114-116; K. Stefański, *Twórczość...*, op. cit., s. 218-221; J. Sz. Wroński, *Uwagi...*, op. cit., s. 168-169.

W wyrazie estetycznym niewielkich budynków mieszkalnych dominowały modernizowane formy dworckowe. Natomiast kamienice architekt wyposażał w tradycyjne, klasycyzujące fasady z zaznaczonymi cechami modernistycznymi. W zakresie rozwiązań funkcjonalnych wzorem dla pierwszych projektów kamienic mieszkalnych w latach 20. XX w. był typ kamienicy czynszowej sprzed I wojny. Niektóre modyfikacje i nowe tendencje widoczne w projektach służyły wprowadzeniu koniecznych korekt do przedwojennego wzoru ze względów na upowszechniające się wymogi lepszego przetwarzania i doświetlania mieszkań. W podjętych próbach modernizacji „starego” schematu, których efekt stanowią dwie zrealizowane odpowiednio w 1924 i 1926 r. warszawskie kamienice – przy ul. Flory 7 (il. 15) i przy ul. Lwowskiej 10 (il. 16, 17), wyraziła się zachowawcza, umiarkowana w dążeniu do nowoczesności postawa twórcza architekta⁹.

Projekty kamienic z 2 połowy lat 30. XX w., w tym szczególnie te zrealizowane w latach 1937-1938 w Warszawie przy ul. Puławskiej 26-26a i Wiejskiej 18 (numeracja obecna), wpisują się w tzw. nurt architektury luksusowej, charakteryzującej się w warstwie estetycznej wchłonięciem w różnym stopniu założeń „stylu międzynarodowego” i idei corbusierowskich (il. 18-20)¹⁰. Zdzisław Mączyński, adaptując z dużą powściągliwością modne rozwiązania „stylu międzynarodowego”, nigdy nie zrezygnował z klasycznej kompozycji zaznaczonej w osiowości i trójpodziale fasad (cokół, strefa pośrednia, zwieńczenie) - nowoczesnych, a jednocześnie pozostających w kręgu zmodernizowanej koncepcji klasycznej. Architekt nie był zamknięty na koncepcje architektury awangardowej, ale w swej twórczości stosował je wybiórczo i czasem powierzchownie. Do przekonania trafiały mu szczególnie te cechy formalne modernistycznej architektury awangardowej, które wynikały z zastosowań nowoczesnej konstrukcji. Zrealizowane w latach 30. XX w. kamienice cechuje pełne zrozumienie możliwości żelbetowej konstrukcji szkieletowej dla kształtowania elastycznego planu i uwolnionej od funkcji

nośnej fasady. „Luksusowy” charakter rozwiązań ujawnił się głównie w szlachetnych materiałach wykończeniowych oraz w nowoczesnym wyposażeniu pomieszczeń¹¹.



8. Z. Mączyński, projekt koncepcyjny kościoła dla Łemkowszczyzny – rzut. Rys. niedatowany – około 1939 roku. Archiwum domowe rodziny architekta

8. Z. Mączyński, the preliminary design of a church for Łemkowszczyzna; plan. Drawing not dated – circa 1939. The architect's family archive



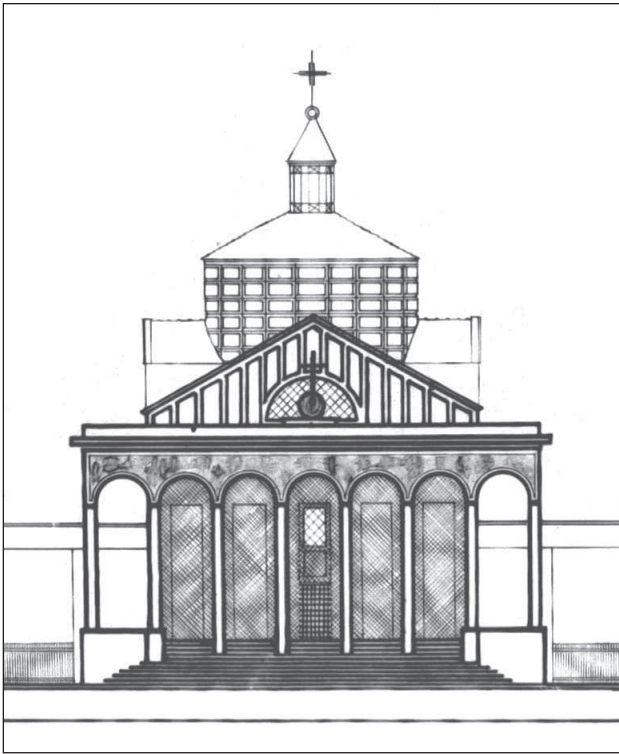
9. Z. Mączyński, projekt koncepcyjny kościoła dla Łemkowszczyzny – widok perspektywiczny. Rys. datowany: 15.V.1939. Archiwum domowe rodziny architekta

9. Z. Mączyński, the preliminary design of a church for Łemkowszczyzna; perspective view. Drawing dated 15/05/1939. The architect's family archive

⁹ Rysunki projektowe w zbiorach Archiwum domowego rodziny architekta Zdzisława Mączyńskiego; Archiwum Akt Nowych, Ministerstwo Spraw Wewnętrznych (dalej AAN, MSW), sygn. 3714, 3721; „AiB”, 1930, nr 4-5, s. 160-162; J. Roguska, *Domy wielorodzinne – kamienice w okresie międzywojennym w Warszawie: kontynuacje, transformacje, nowe rozwiązania*, w: *Kamienica w krajach Europy Północnej*, pod red. M. J. Sołtysik, Gdynia 2004, s. 416-450.

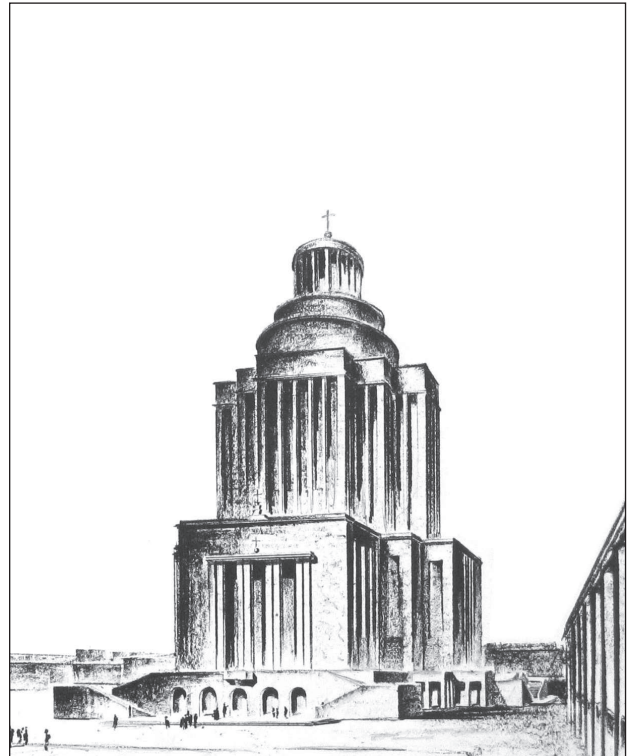
¹⁰ Rysunki projektowe w zbiorach Archiwum domowego rodziny architekta Zdzisława Mączyńskiego; AAN, MSW, sygn. 3768, 3769.

¹¹ A. Szmítowska, *Działalność inwestycyjna warszawskiego przemysłowca Jana Wedla i jego kręgu w dziedzinie mieszkaniactwa w latach trzydziestych XX wieku*, „KAiU”, T. LIII: 2008, z. 2, s. 37-51.



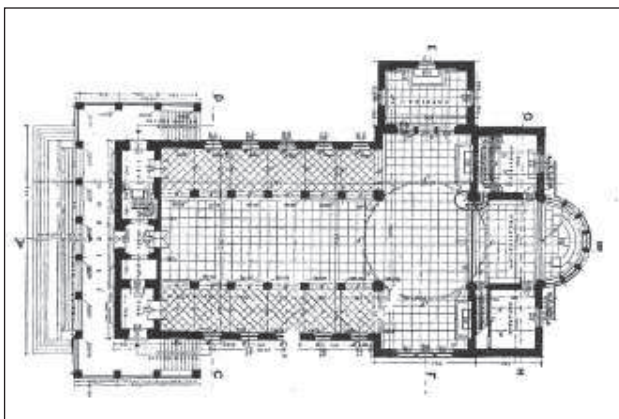
10. Z. Mączyński, Stefan Sienicki, projekt koncepcyjny kościoła pw. św. Szczepana w Krakowie – elewacja frontowa. Rys. niedatowany – około 1925 roku. Archiwum domowe rodziny architekta

10. Z. Mączyński, Stefan Sienicki, the preliminary design of St. Stephen's church in Cracow; front elevation. Drawing not dated – circa 1925. The architect's family archive



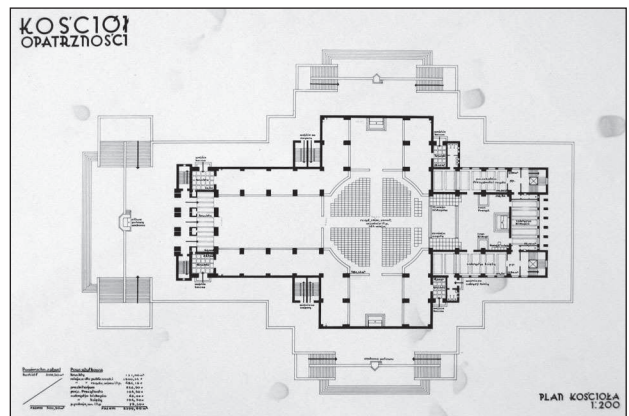
12. Z. Mączyński, projekt konkursowy Świątyni Opatrzności w Warszawie – widok perspektywiczny. Rys. niedatowany – około 1930 roku. Archiwum domowe rodziny architekta

12. Z. Mączyński, an architecture competition design of The Temple of Divine Providence in Warsaw; perspective view. Drawing not dated – circa 1930. The architect's family archive



11. Z. Mączyński, Stefan Sienicki, projekt koncepcyjny kościoła pw. św. Szczepana w Krakowie – rzut. „Architektura i Budownictwo”, 1927, nr 8-9, s. 257

11. Z. Mączyński, Stefan Sienicki, the preliminary design of St. Stephen's church in Cracow; plan. „Architektura i Budownictwo” (Architecture and Construction) 1927, no. 8-9, p. 257



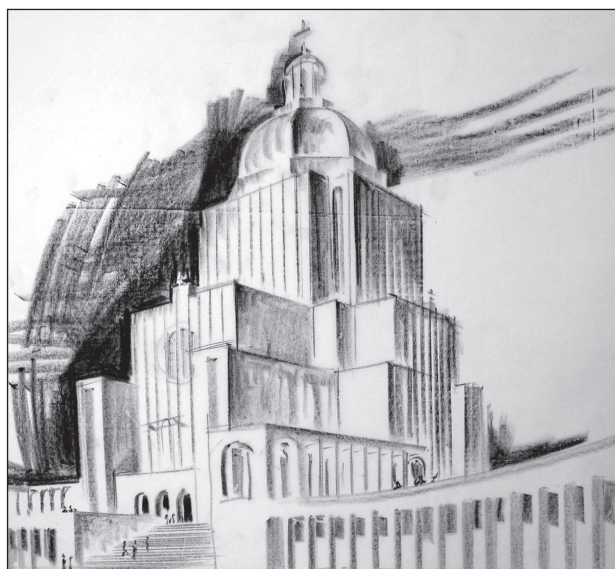
13. Z. Mączyński, projekt konkursowy Świątyni Opatrzności w Warszawie – rzut. Rys. niedatowany – około 1930 roku. Archiwum domowe rodziny architekta

13. Z. Mączyński, an architecture competition design of The Temple of Divine Providence in Warsaw; plan. Drawing not dated – circa 1930. The architect's family archive

Po I wojnie światowej Mączyński podjął pracę w Wydziale Budownictwa Szkolnego Ministerstwa Wyznań Religijnych i Oświecenia Publicznego, szybko zdobywając kolejne szczeble awansu, aż do objęcia stanowiska naczelnika wydziału. Jedną z ważnych ról – dotychczas nieznaną, a więc i niedocenioną, jaką odegrał architekt jako urzędnik MWRiOP w rozwoju szkolnictwa w Polsce był wkład w opracowywanie wydawanych od 1921 r. publikacji wzorowych projektów szkół, które miały pomóc w zmniejszeniu niedoboru budynków szkolnych. Mączyński był również autorem wielu spośród prezentowanych w powyższych wydawnictwach projektów¹². Choć celem pierwszej z publikacji nie było ustalenie „typów” szkół, zainicjowana działalność wydawnicza wyznacza początki procesu, który z czasem doprowadził do powszechnego tworzenia i wykorzystywania projektów typowych.

Praca w MWRiOP miała bezpośrednie przełożenie na profil indywidualnej działalności projektowej architekta - projekty szkół stanowiły w latach 20. XX w. znaczną jej część. W sposobie rozwiązania większości szkolnych obiektów, w tym m.in. w zrealizowanych projektach szkół dla Pabianic i Łodzi (odpowiednio z 1922 i 1924 roku), ujawniła się skłonność Mączyńskiego do stosowania układów zdwojonych (il. 21, 22)¹³. W projektowanych „szkołach bliźniaczych”, których centrum stanowił wspólny blok sportowy, a po jego obu stronach rozplanowane były w identyczny sposób dwie szkoły, wyrażała się modernistyczna idea powtarzalności i typowości, mająca skutkować oszczędnym i szybkim budowaniem. Formę architektury projektowanych przez Z. Mączyńskiego szkół zdominowały przeważające w latach 20. XX w. w budownictwie szkolnym tendencje kultywowania „stylu narodowego”. Projekty obiektów szkolnych wyznaczyły początek nowej, dominującej pod koniec twórczości Mączyńskiego linii tematycznej - związanej z obiektami użyteczności publicznej.

Ukoronowaniem pracy projektowej Mączyńskiego w dwudziestoleciu międzywojennym, a także w całej twórczości, była realizacja dwóch istniejących do dziś, wybitnych gmachów warszawskich – Ministerstwa Wyznań Religijnych i Oświecenia Publicznego przy alei Szucha (w latach 1927-1930)



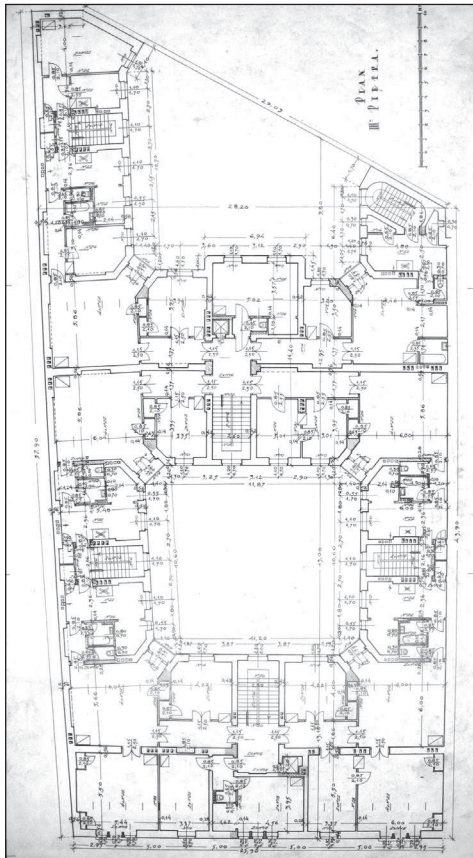
14. Z. Mączyński, projekt konkursowy Świątyni Opatrzności w Warszawie – widok perspektywiczny. Rys. niedatowany – około 1931 roku. Archiwum domowe rodziny architekta
14. Z. Mączyński, an architecture competition design of The Temple of Divine Providence in Warsaw; perspective view. Drawing not dated – circa 1931. The architect's family archive



15. Warszawa, kamienica przy ul. Flory 7, stan obecny. Fot. Autorka, 2009
15. Warsaw, a tenement house at 7 Flory St., present day. Photograph: Author, 2009

¹² *Materiały architektoniczne. Budowle użyteczności publicznej wsi i miasteczka. Zeszyt I.: Szkoły powszechne*, Warszawa 1921, s. 5-27; Ministerstwo WRiOP, *Projekty budynków szkół powszechnych*, z. II, Warszawa 1926, s. 48-49; K. Stefański, *Twórczość...*, op. cit., s. 221.

¹³ Rysunki projektowe w zbiorach Archiwum domowego rodziny architekta Zdzisława Mączyńskiego; AAN, MSW, sygn. 3076; K. Stefański, *Twórczość...*, op. cit., s. 221; J. Olender, *Proces kształtowania przestrzeni w Łodzi II Rzeczypospolitej a awans administracyjny miasta*, Łódź 2004, s. 162-164.



16. Z. Mączyński, projekt wykonawczy kamienicy w Warszawie przy ul. Lwowskiej 10 – rzut trzeciego piętra. Rys. niedatowany – z 1925 roku. Archiwum domowe rodziny architekta
 16. Z. Mączyński, the final design of a tenement house in Warsaw at 10 Lwowska St.; 3rd floor plan. Drawing not dated – 1925. The architect's family archive



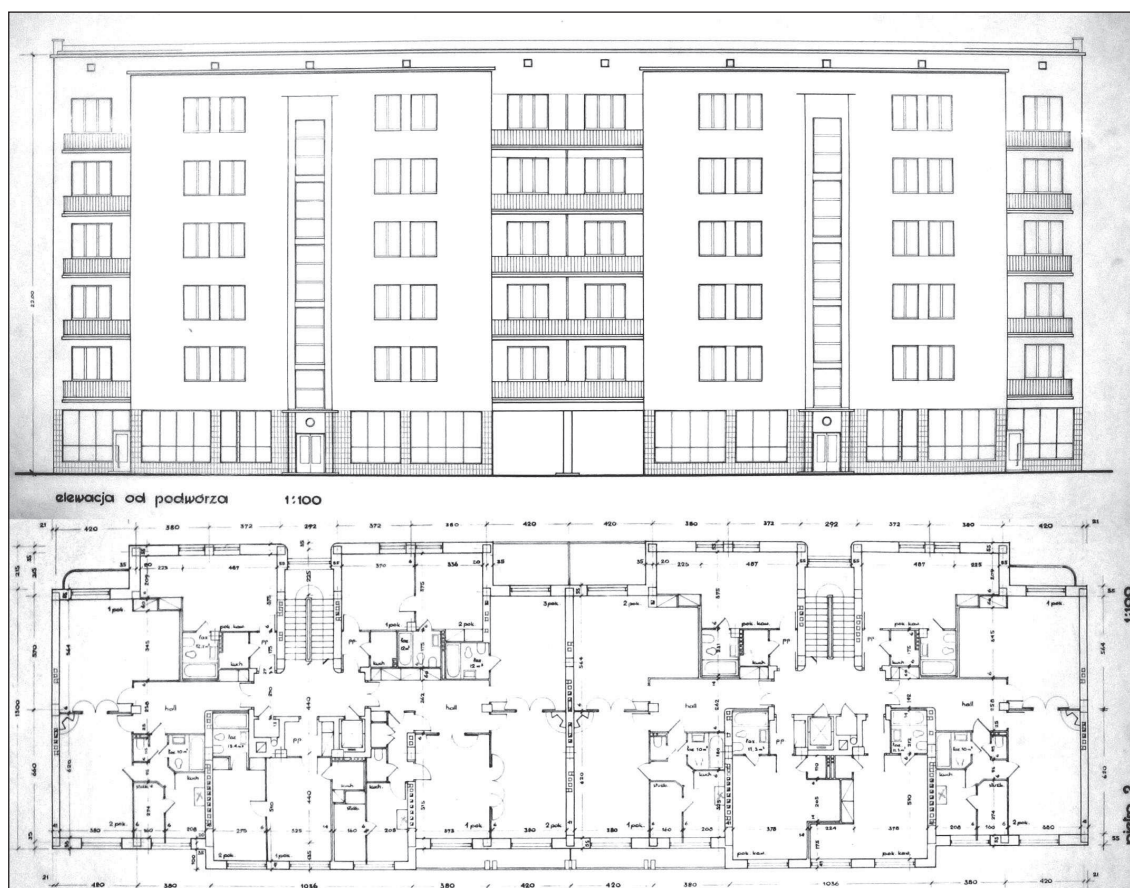
17. Warszawa, kamienica przy ul. Lwowskiej 10, stan obecny.
 Fot. Autorka, 2009
 17. Warsaw, a tenement house at 10 Lwowska St., present day.
 Photograph: Author, 2009

oraz Izby Przemysłowo-Handlowej przy ul. Senackiej róg ul. Wiejskiej (w latach 1933-1939)¹⁴. Konsekwentne podkreślanie w fasadach kierunków pionowych, z kulminacją w postaci wielkiego uproszczonego portyku, było wyrazem dążenia do monumentalizacji, zbliżającej estetykę obu gmachów, a szczególnie siedziby ministerstwa, do podobnego nurtu w innych krajach. Modernistyczna klasyka monumentalna szczególnie popierana była przez władze państw totalitarnych ze względu na możliwość wyrażania w architekturze – w sposób symboliczny – mocy i ponadczasowej trwałości państwa. Ale również w krajach demokratycznych estetyka ta była obecna, choć raczej jako przejaw znużenia szybko zmieniającymi się koncepcjami awangar-

dowymi oraz chęci ich stabilizacji poprzez syntezę z dyscypliną klasyczną. Podejmowane przez wielu europejskich architektów próby zespolenia uproszczonego modernistycznego klasycyzmu z doświadczeniami awangardy w zakresie nowoczesnej formy skutkowały powstaniem nowego uniwersalnego nurtu w obrębie modernizmu, zwanego u nas „stylem 1937”¹⁵. Wspomniane warszawskie gmachy należą do najwybitniejszych przejawów powyższych tendencji w Polsce wyznaczając wybitną pozycję Mączyńskiego w polskiej architekturze. Gmach Ministerstwa WRiOP (il. 23, 24) można uznać za jedną z pionierskich warszawskich, a nawet europejskich budowli w tym nurcie. Zarówno ten gmach, jak i nieco późniejsza siedziba Izby Przemysłowo-Han-

¹⁴ Rysunki projektowe w zbiorach Archiwum domowego rodziny architekta Zdzisława Mączyńskiego; „AiB”, 1927, nr 7, s. 195-199; „AiB”, 1931, nr 8-9, s. 281-295; K. Stefański, *Twórczość...*, op. cit., s. 221-225.

¹⁵ A. K. Olszewski, *Styl 1937 w świetle krytyki i historii*, w: *Mysł o Sztuce*. Materiały Sesji Stowarzyszenia Historyków Sztuki, listopad 1974, Warszawa 1976, s. 205-227.



18. Z. Mączyński, projekt koncepcyjny kamienicy w Warszawie przy ul. Puławskiej 26-26a – elewacja zachodnia (tylna), rzut drugiego piętra. Rys. niedatowane – z około 1937 roku. Archiwum domowe rodziny architekta
 18. Z. Mączyński, the preliminary design of a tenement house in Warsaw at 26-26a Puławska St.; west elevation, 2nd floor plan. Drawings not dated – circa 1937. The architect's family archive

dłowej (il. 25) stanowią wybitnej klasy materialne znaki epoki, owoce poszukiwań kompromisu pomiędzy klasyczną tradycją a modernizmem XX-wiecznym w architekturze. Poza tym, projektując gmach MWRiOP, stworzył Mączyński obowiązujący przez kolejne lata model warszawskiego gmachu ministerialnego - o układzie osiowym w planie, urządzony wokół wewnętrznych dziedzińców¹⁶.

Lata II wojny światowej oznaczały załamanie działalności projektowej, choć i one przyniosły kilka projektów obiektów na terenie Warszawy i poza nią. Były to jednak prace mające na celu głównie rozbudowy, przebudowy lub odbudowy, z konieczności skromniejsze i mniej wybitne od przedwojennych.

2.3. Okres trzeci (1945-1961)

W ostatnim okresie zawodowego życiorysu Zdzisława Mączyńskiego działalność projektowa miała charakter ograniczony ze względu na wiek i aktywność w innych dziedzinach. Początek powojennego okresu wiązał się z pracą architekta na polu odbudowy warszawskich zabytków. Sztandarową powojenną pracą Z. Mączyńskiego była odbudowa po 1947 r. zespołu zabudowań Banku Handlowego pomiędzy ulicami Czackiego, Traugutta i Mazowiecką (il. 26)¹⁷. Choć w przeszłości architekt postulował potrzebę archeologicznych i historycznych studiów poprzedzających wszelkie prace nad zabytkami

¹⁶ J. Roguska, *Modernizm w architekturze urzędów i instytucji państwowych i miejskich w Warszawie w drugiej połowie lat dwudziestych i w latach trzydziestych XX wieku*, w: *Aktualne problemy konserwatorskie Gdańska*, Materiały z Sesji Nauko-

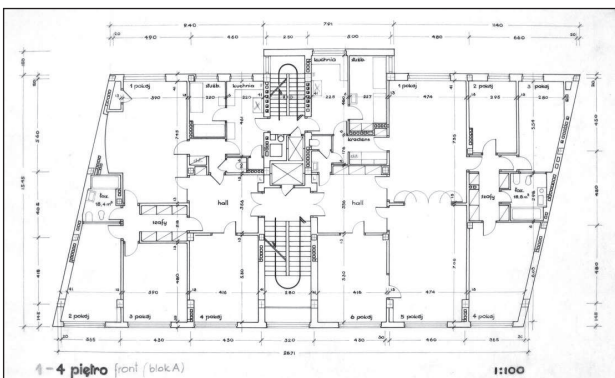
wej na Wydziale Architektury Politechniki Gdańskiej, Gdańsk 2004, z. 2, s. 66-70.

¹⁷ Rysunki projektowe w zbiorach Archiwum domowego rodziny architekta Zdzisława Mączyńskiego.

kową, to w latach powojennych w rzeczywistości przywiązywał niewielką wagę do historycznej ścisłości prowadzonych przez siebie prac.



19. Warszawa, kamienica przy ul. Wiejskiej 18, stan obecny.
Fot. Autorka, 2009
19. Warsaw, a tenement house at 18 Wiejska St., present day.
Photograph: Author, 2009



20. Z. Mączyński, projekt koncepcyjny kamienicy w Warszawie przy ul. Wiejskiej 18 – rzut pięter 1-4. Rys. niedatowany – z 1937 roku. Archiwum domowe rodziny architekta
20. Z. Mączyński, the preliminary design of a tenement house in Warsaw at 18 Wiejska St.; 1st-4th floor plan. Drawing not dated – 1937. The architect's family archive

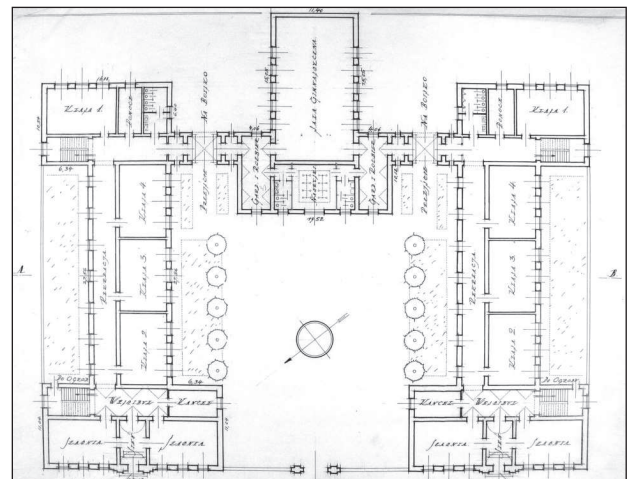
2.4. Działalność dydaktyczno-naukowa

Zdzisław Mączyński zaangażował się w działalność dydaktyczną jeszcze na początku XX w., w pierwszych latach pobytu w Warszawie. Choć ze względu na przymusowy pobyt w Rosji nie uczestniczył w dziele utworzenia w 1915 r. warszawskiego Wydziału Architektonicznego, włączył się do pracy na Wydziale zaraz po I wojnie światowej. Ważnym wydarzeniem warunkującym przyszłą karierę naukowo-dydaktyczną było uzyskanie przez Mączyńskiego w 1927 r. tytułu inżyniera architekta¹⁸. Władze międzywojennej Polski ściśle przestrzegały wymogu pełnego wykształcenia wyższego na stanowisku akademickim.

Aktywność na polu dydaktyki i nauki zajęła w działalności Zdzisława Mączyńskiego pozycję do-



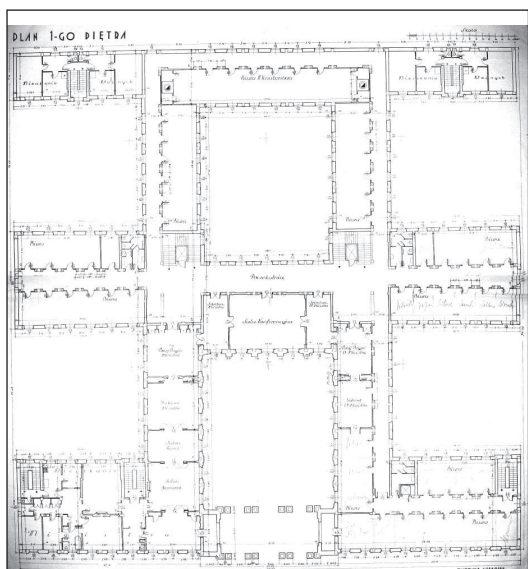
21. Z. Mączyński, projekt wykonawczy szkoły „bliźniaczej” w Łodzi przy ul. Podmiejskiej 21 – elewacja frontowa. Rys. niedatowany – z 1924 roku. Archiwum domowe rodziny architekta
21. Z. Mączyński, the final design of the “twin” school in Łódź at 21 Podmiejska St.; front elevation. Drawing not dated – 1924. The architect's family archive



22. Z. Mączyński, projekt koncepcyjny szkoły „bliźniaczej” w Łodzi przy ul. Podmiejskiej 21 – rzut parteru. Rys. niedatowany – z 1924 roku. Archiwum domowe rodziny architekta
22. Z. Mączyński, the preliminary design of the “twin” school in Łódź at 21 Podmiejska St.; ground floor plan. Drawing not dated – 1924. The architect's family archive

¹⁸ Zaświadczenie o nadaniu Mączyńskiemu przez Radę Wydziału Architektury Politechniki Warszawskiej tytułu inżyniera

architekta. Warszawa 16.II.1928r. Archiwum domowe rodziny architekta.



23. Z. Mączyński, projekt wykonawczy gmachu Ministerstwa Wyznań Religijnych i Oświecenia Publicznego w Warszawie przy Al. Szucha 25 – rzut pierwszego piętra. Rys. niedatowany – z 1927 roku. Archiwum domowe rodziny architekta
 23. Z. Mączyński, the final design of the Ministry of Religious Denominations and Public Enlightenment building in Warsaw at 25 Szucha Av.; front elevation. Drawing not dated – 1927.
 The architect's family archive

minującą po II wojnie światowej (il. 27). Mączyński był zatrudniony na warszawskim Wydziale Architektury na stanowisku profesora. Pełnił funkcję prorektora Politechniki (w latach 1946-1948) oraz dwukrotnie dziekana Wydziału (w roku akad. 1945/46 i w latach 1948-1950). Był kierownikiem Katedry i Zakładu Budownictwa Ogólnego. Oficjalnym potwierdzeniem naukowego rozwoju było uzyskanie przez architekta stopnia doktora (w 1953 r.)¹⁹. Wyrazem uznania środowiska dla osiągnięć Mączyńskiego na polu dydaktyczno-naukowym było przyznanie mu przez Radę Wydziału Architektury tytułu doktora honoris causa (w 1950 r.)²⁰.

Okres powojenny zaowocował powstaniem znanych i cenionych książek pt.: *Poradnik budowlany dla architektów* (pierwsze wydanie w 1953 r.) oraz *Elementy i detale architektoniczne* (pierwsze wydanie w 1956 r.). Obie pozycje stanowiły przez lata kompendia wiedzy budowlanej i historycznej, skierowane do architektów. Przedstawiona w nich problematyka ukazana jest przez pryzmat wieloletnich doświadczeń wybitnego architekta – praktyka, za-



24. Warszawa, gmach d. Ministerstwa Wyznań Religijnych i Oświecenia Publicznego w Warszawie przy Al. Szucha 25, stan obecny. Fot. Autorka, 2009
 24. Warsaw, the former Ministry of Religious Denominations and Public Enlightenment building in Warsaw at 25 Szucha Av., present day. Photograph: Author, 2009

¹⁹ Zaświadczenie o uzyskaniu przez Mączyńskiego stopnia naukowego – doktora nauk technicznych. Warszawa 30.XI.1953r. Archiwum domowe rodziny architekta.

²⁰ Zaświadczenie o nadaniu Mączyńskiemu doktoratu „honoris causa”. Warszawa 7.VI.1952 r. Oryginał w Archiwum Politechniki Warszawskiej, Akta osobowe, sygn. 20/1.



25. Warszawa, gmach d. Izby Przemysłowo-Handlowej w Warszawie przy ul. Frascati 2, róg Wiejska, stan obecny.

Fot. J. Roguska, 2005

25. Warsaw, the former Chamber of Industry and Commerce building in Warsaw on the corner of 2 Frascati St. and Wiejska St, present day. Photograph: J. Roguska, 2005

znajomionego z problemami występującymi w trakcie procesu realizacyjnego oraz architekta wykształconego w dobie historyzmu, prezentującego ogromną wiedzę nt. historycznej formy.

3. Zakończenie

Na wyjątkową aktywność twórczą Zdzisława Mączyńskiego, o której świadczy zbliżona do 200 liczba sporządzonych przez niego projektów i około 65 realizacji, miał wpływ solidny, zdobyty w krakowskiej Wyższej Szkole Przemysłowej warsztat techniczny. Z. Mączyński zachował racjonalne, rzetelne, inżynierskie podejście do zawodu, kładąc nacisk na bardzo dobre rzemiosło, wysokiej klasy wykonawstwo i ekonomiczność rozwiązań. Miał bardzo duże zrozumienie dla zagadnień technicznych i materiałowych.

W zakresie stosowanych form Zdzisław Mączyński był przede wszystkim modernistycznym klasycystą. W świetle badań ukazuje się jako architekt ceniący klasyczną tradycję w sensie umiaru i dyscypliny, wyczułony na zagadnienia formy narodowej, próbujący łączyć tradycję z nowoczesnością. Nie był architektem awangardowym, ani nie stanowiło



26. Warszawa, gmach d. Banku Handlowego w Warszawie przy ul. Traugutta 7/9, róg Czackiego, stan obecny.

Fot. Autorka, 2009

26. Warsaw, the former Commerce Bank building in Warsaw on the corner of 7/9 Traugutta St. and Czackiego St., present day . Photograph: Author, 2009

to jego celu. Był otwarty na współczesne wyzwania, obserwując aktywnie wszystkie nurty i poddając je indywidualnej ocenie. Różne tendencje architektury modernistycznej adaptował w swojej twórczości w sposób umiarkowany, selektywny z zachowaniem własnego sądu. Utrzymywał pewien dystans do zagadnień artystycznych formy, które były dla niego ważne, ale nie zawsze pierwszoplanowe.

Przeprowadzone badania potwierdziły tezę o niezwyklej wadze zachowanych, bogatych zbiorów prywatnego archiwum domowego Zdzisława Mączyńskiego, zawierających nie tylko projekty w ich wersji ostatecznej, ale też liczne szkice koncepcyjne pozwalające śledzić drogę do przyjętych rozwiązań. Większość opracowań twórczości warszawskich architektów działających w okresie międzywojennym, z nielicznymi wyjątkami m.in. Z. Mączyńskiego, Bohdana Pniewskiego, z konieczności opiera się na materiale wyselekcjonowanym dramatycznie i przypadkowo wskutek wojny. To nie sprzyja uchwyceniu pełnego obrazu polskiej architektury i właściwych proporcji dokonań. Sprzyja zaś pozostawaniu na uboczu dzieł wybitnych przez swą jakość, lecz nieawangardowych, które nie przebiły się w swoim czasie na łamy prasy. Analiza zbiorów archiwum Mączyńskiego była warunkiem pozyskania wiedzy dotyczącej kształtowania się tematyki projektowej oraz procesu dojrzewania projektowego warsztatu architekta.

Badania wykazały, że Zdzisław Mączyński jest jednym z najwybitniejszych w architekturze polskiej reprezentantów istotnego, choć dotychczas niedocenianego, nieawangardowego nurtu XX-wiecznego



27. Z. Mączyński jako dziekan Wydziału Architektury Politechniki Warszawskiej. Fot. nieznaną. Archiwum domowe rodziny architekta

27. Z. Mączyński as Dean of the Faculty of Architecture of Warsaw University of Technology. The architect's family archive

modernizmu – monumentalnego modernizmu klasycyzującego, a u początków twórczości był jednym z aktywniej zaangażowanych architektów w kreowanie tzw. „nurtu swojskiego” (wernakularnego) polskiej architektury w pierwszej trzecji XX w.

*Agata Szmitkowska, dr inż. arch.,
Pracownia Historii Architektury i Konserwacji Zabytków,
Katedra Projektowania Architektonicznego,
Wydział Architektury Politechniki Białostockiej*