

Dom Kultury Zacisze vel „Komin Kultury” na Targówku Fabrycznym w Warszawie

Janusz Pachowski, dr hab. inż. arch.,
profesor PW
Wydział Architektury
Politechnika Warszawska

Janusz Pachowski, DSc Arch., Prof. of WUT
Faculty of Architecture
Warsaw University of Technology

Streszczenie

Dom Kultury to najbardziej powszechna instytucja działająca na rzecz upowszechniania kultury, a jednocześnie istotny obiekt w przestrzeni publicznej miast w Polsce. Przed problemem braku właściwej wielkości domu kultury stanęła duża dzielnica Warszawy – Targówek. Istniejący budynek domu kultury na Zaciszu, nawet po rozbudowie zgodnej z programem konkursu architektonicznego z 2018 roku, nie spełni oczekiwań mieszkańców tej dzielnicy Warszawy. Jako rozwiązanie autor artykułu proponuje wzniesienie nowego obiektu, zlokalizowanego w sąsiedztwie istniejącego zabytkowego komina fabrycznego przy ul. Radzymińskiej. W celu rozbudzenia dyskusji i odnalezienia właściwych rozwiązań przestrzennych, funkcjonalnych i estetycznych autor wprowadził ten temat pod nazwą „Komin Kultury” na zajęciach projektowych, prowadzonych na VII semestrze na Wydziale Architektury Politechniki Warszawskiej. Projekty studenckie pokazują, że ten wspaniały wysoki komin, podobnie jak w wielu innych realizacjach polskich i europejskich, może stać się dominantą dzielnicy, identyfikatorem jego centrum. Taki obiekt, sprzężony przestrzennie z ul. Radzymińską, mógłby być centrum życia społeczno-kulturalnego całej dzielnicy Targówek i ważnym elementem w strukturze Warszawy.

Słowa kluczowe: dom kultury | Warszawa Targówek

Wprowadzenie

„Dom Kultury to najbardziej powszechna w Polsce instytucja, działająca na rzecz upowszechniania kultury, edukacji kulturalnej, animacji społeczno-kulturalnej i promocji kultury”¹. W polskim krajobrazie to istotny element architektoniczny w przestrzeni miast i wsi, a także obiekt ogniskujący życie społeczności lokalnych. Istotne jest, by placówek takich działało dostatecznie dużo i by funkcjonowały sprawnie, proponując formy aktywności i treści dostosowane do potrzeb mieszkańców danego środowiska². W czym wydatnie pomagają właściwe rozwiązania architektoniczne. Tematem niniejszego artykułu są poszukiwania odpowiedniej formy dla domu

¹ *Dom kultury w XXI wieku, wizje, niepokoje, rozwiązania*, red. B. Jedlewska, B. Skrzypczak, Olsztyn 2009, s. 6.

² E. Atafiałek, *Osiedlowy dom kultury w procesie integracji społeczności osiedlowej*, „Kieleckie Studia Pedagogiczne i Psychologiczne”, T. 7, 1997, s. 166.

kultury na warszawskim Targówku, prowadzone przez autora i studentów w ramach zajęć projektowych na semestrze siódmym na Wydziale Architektury Politechniki Warszawskiej.

Lokalizacja

Targówek to jedna z największych dzielnic Warszawy. Liczy około 125 tys. mieszkańców, w tym około 30 tys. w wieku poprodukcyjnym. Dzielnicą jest bardzo uboga w instytucje kultury – najważniejszą z nich, centrum życia kulturalnego Targówka, jest Dom Kultury Zacisze przy ul. Blokowej 1, który powstał ze składek społecznych pięćdziesiąt lat temu. Targówek ma jeszcze inne obiekty kultury, takie jak:

- Imponujący socrealistyczny budynek dawnego Dzielnicowego Domu Kultury przy ul. Kołowej 20, zwany kiedyś „Dedek”. Obiekt powstał w latach 50. XX wieku, a od 1975 r. mieści się w nim Teatr Rampa;
- Kino Świt na Bródnie, które ma zostać połączone w jedną jednostkę organizacyjną z DK Zacisze (co wzbudza społeczny sprzeciw);
- Kameralne Centrum Kultury i Aktywności Lokalnej Targówka Fabrycznego przy ul. Siarczanej 6.

W 2018 r. gmina Targówek rozpiła konkurs na rozbudowę DK Zacisze przy ul. Blokowej 1, bowiem jego obecny układ funkcjonalno-przestrzenny, jakoś techniczna i estetyczna nie odpowiadają współczesnym oczekiwaniom³. Budynek był wielokrotnie przebudowywany wewnątrz i „poprawiany” na zewnątrz. Rozwiązania dotyczące ewakuacji, dostępności dla osób niepełnosprawnych ruchowo nie spełniają obowiązujących dzisiaj przepisów. Konkurs objął rozbudowę istniejącego obiektu Domu Kultury „Zacisze”, dobudowę sali widowiskowej z zapleczem dla artystów, hall wejściowy z małą gastronomią, sanitariatami, szatnią, informacją oraz kilkoma salami zajęć na piętrze. Obecna powierzchnia DK Zacisze wynosi 698 m², a według warunków konkursu może być powiększona do 2278 m² (byłoby to rozszerzenie powierzchni obiektu o ponad 300%). Szczupłość działki, brak możliwości powiększenia parkingu, rygorystyczne zapisy miejscowego planu zagospodarowania przestrzennego sprawiają, że DK Zacisze nawet po tej znaczącej rozbudowie nie osiągnie parametrów powierzchniowych właściwych dla tego typu obiektów. W warunkach konkursu zauważalne są też „dziury” programowe, tzn. brak wielu pomieszczeń oraz wyjątkowa skromność zespołu sal widowiskowych. W rezultacie program funkcjonalny i oferta działań kulturalnych będą niepełne, nie spełnią aspiracji mieszkańców jednej z największych dzielnic Warszawy – dzielnicy, która stale powiększa swoją bazę mieszkaniową (w części wschodniej powstają duże zespoły mieszkaniowe, np. osiedle „Wilno”). W opinii autora jedynym znaczącym efektem wyniku konkursu może być zmiana wartości estetycznych (elewacji i wnętrza) obiektu, poprawienie rozwiązań funkcjonalnych oraz uzyskanie zgodności z przepisami bezpieczeństwa pożarowego.

³ *Regulamin Konkursu. Konkurs jednoetapowy na opracowanie koncepcji architektoniczno-konstrukcyjno-budowlanej rozbudowy Domu Kultury „Zacisze” przy ul. Blokowej 1 w Warszawie*, <https://zacisze.waw.pl/pl/aktualnosci/konkurs-na-opracowanie-koncepcji-architektoniczno-konstrukcyjno-budowlanej-rozbudowy-dk-zacisze> (dostęp 28.11.2021).

Problem braku właściwej jakości Domu Kultury na Targówku i towarzyszącej mu przestrzeni publicznej Pracownia Projektowa Janusz Pachowski (PPIP) próbowała rozwiązać już w roku 2015 przy okazji konkursu (pod patronatem SARP) na zagospodarowanie przestrzenne Targówka Fabrycznego. W pracy konkursowej na zagospodarowanie terenów przemysłowych przy ul. Radzymińskiej zaproponowaliśmy na obszarze wolnym od zabudowy, w jej części centralnej, lokalizację dużego Centrum Kultury dzielnicy Targówek, powiązanego bezpośrednio z istniejącym, imponującym (50 m) zabytkowym kominem ceglany⁴ (il. 1, 2). Uznaliśmy, że konieczne jest wyeksponowanie komina i jego powiązanie widokowe i przestrzenne z główną ulicą Targówka – ul. Radzymińską. Strefa między kominem i ulicą Radzymińską to plac miejski, który mógłby być główną przestrzenią publiczną Targówka. Zamknięciem placu od wschodu miał być Dom Kultury – Centrum Kultury (z dużym ogólnodostępnym parkingiem podziemnym).

Komin

Wysoki komin to wyjątkowa i wyrazista dominanta górująca nad otoczeniem, pozwalająca na łatwą orientację w przestrzeni – dominanta, która, w ślad za myślą Kazimierza Wejcherta, może „budzić w mieszkańcach uczucie sympatii, zadowolenia z przebywania w danym mieście i przyczyniać się do powstania pojęcia »moje miasto«, »nasze miasto«”⁵.

Idea wkomponowania komina w obiekty lub przestrzenie użyteczności publicznej jest znana z wielu współczesnych realizacji, np.:

1. Gallery of Savonnerie Heymans w Brukseli, arch. MDW Architecture 21, 2015;
Dominująca funkcja: mieszkaniowa;
Orientacyjna wielkość terenu: 0,65 ha;
Położenie w mieście/kontekst: ścisłe centrum, zwarta tkanka miejska;
Główne cechy: zabudowa mieszkaniowa o dużej gęstości, z salą spotkań i biblioteką, przestrzenią publiczną, parkiem, placem zabaw i deptakiem. Nowoczesna architektura wkomponowana w zachowane elementy zespołu dawnej fabryki mydła. 40-metrowy komin wykorzystany do wentylacji garaży podziemnych⁶.
2. Toffee Factory w Newcastle, arch. xsite architecture, 2011;
Dominująca funkcja: park biurowy dla firm kreatywnych;
Orientacyjna wielkość terenu: ok. 0,3 ha;
Położenie w mieście: ok. 2 km od centrum, w pobliżu rzeki i terenów zielonych;
Główne cechy: zachowanie i wzmocnienie istniejącej fabrycznej struktury ceglanej, z rozbudową do 2600 m² powierzchni biurowej. Wyremontowany

⁴ Komin został wpisany do gminnej ewidencji zabytków: Zarządzenie nr 1788/2018 z Prezydenta miasta stołecznego Warszawy z dnia 19.11.2018 w sprawie zmian w ewidencji zabytków Miasta Stołecznego Warszawy: <https://bip.warszawa.pl/NR/exeres/3171577D-5D01-43F3-9E5E-244B5AA49798.frameless.html>

⁵ K. Wejchert, *Elementy kompozycji urbanistycznej*, Warszawa 1974, s. 61.

⁶ *Savonnerie Heymans: a former soap factory turned into a sustainable housing project*, <https://www.housingevolutions.eu/project/savonnerie-heymans-a-former-soap-factory-turned-into-a-sustainable-housing-project/> (dostęp: 29.11.2021).

1.



1. Widok kominu od ul. Radzywińskiej, fot. Autor
1. View of the chimney from Radzywińska Street, photo: Author

2. Pracownia Projektowa Janusz Pachowski – zespół w składzie: Ewa Pachowska, Janusz Pachowski, Magdalena Chrzanowska, Anna Janikowska, Andrzej Pachowski, Joanna Pachowska, Paweł Pachowski, Projekt konkursowy Targówek Fabryczny – Plac Centralny z Domem Kultury, 2015

2. Pracownia Projektowa Janusz Pachowski – team consisting of Ewa Pachowska, Janusz Pachowski, Magdalena Chrzanowska, Anna Janikowska, Andrzej Pachowski, Joanna Pachowska, Paweł Pachowski, Competition project Targówek Fabryczny – Central Square with a Community Center, 2015



2.

cegłany komin – charakterystyczny element okolicy – wyeksponowany jako element wewnętrznego dziedzińca⁷.

3. Kompleks biurowy Bonarka 4 Business w Krakowie, arch. TriGranit, Artur Jasiński i Wspólnicy Biuro Architektoniczne, 2015;
Dominująca funkcja: biurowa;
Orientacyjna wielkość: ok. 2 ha;

⁷ *Toffee Factory*, <https://www.ajbuildingslibrary.co.uk/projects/display/id/5362> (dostęp: 3.12.2021).

Położenie w mieście: na południe od Kopca Krakusa, poza centrum, w otoczeniu terenów otwartych, w sąsiedztwie parku handlowego;

Główne cechy: zmiana charakteru okolicy, nowoczesna zabudowa biurowa, wyeksponowany 105-metrowy fabryczny komin jako jedyny element nawiązujący do historii miejsca⁸.

4. Centrum Praskie Koneser w Warszawa, arch. Juvenes, 2018;
Dominująca funkcja: zespół wielofunkcyjny (biura, handel, kultura, mieszkania);
Orientacyjna wielkość: ok. 5 ha;
Położenie w mieście: tereny dawnej fabryki wódki na Pradze w Warszawie, w sąsiedztwie zabudowy mieszkaniowej;
Główne cechy: architektoniczne odwołania się do przemysłowej przeszłości miejsca (ceglane ściany, szedowe dachy, stolarka, galanteria stalowa), nowe funkcje w budynkach pofabrycznych, komin dawnej gorzelnii jako element zagospodarowania przestrzeni otwartej⁹.
5. Kompleks „Fuzja” na terenie fabryki Karola Scheiblera w Łodzi, arch. Medusa Group, od 2017;
Dominująca funkcja: mieszkalna, biurowa;
Orientacyjna wielkość: 5 ha;
Położenie w mieście: dawna fabryka Karola Scheiblera w Księżym Młynie, ok. 250 m na wschód od ulicy Piotrkowskiej;
Główne cechy: rewitalizacja budynków pofabrycznych, nowa zabudowa mieszkaniowa, przestrzenie wspólne, ruch samochodowy poprowadzony po obwodzie. Komin secesyjnej elektrowni wyeksponowany w przestrzeni publicznej¹⁰.

Komin pofabryczny stanowi element atrakcyjny przestrzennie i odwołanie do historii miejsca. W procesie rewitalizacji lub adaptacji obiektów przemysłowych, niezależnie od profilu nowego programu funkcjonalnego, staje się ważnym wątkiem, który obrasta nowymi wartościami i znaczeniami. W obiektach wielofunkcyjnych i zespołach zabudowy o większej powierzchni ułatwia orientację w przestrzeni i organizuje kompozycję terenów otwartych. Rozwiązania architektoniczne i materiałowe nowej zabudowy naturalnie nawiązują do pierwotnie industrialnego charakteru obszaru.

Projekt „Komin Kultury”

Aby sprawdzić i rozpropagować ideę wkomponowania komina w przestrzenie użyteczności publicznej wśród studentów Wydziału Architektury Politechniki Warszawskiej, w latach 2016–2019 roku autor artykułu prowadził ze studentami

⁸ *Bonarka for Business – biurowy kompleks w Krakowie*, <https://sztuka-architektury.pl/article/3019/bonarka-for-business-8211-biurowy-kompleks-w-krakowie> (dostęp 29.11.2021).

⁹ J.S. Majewski, *Pięć hektarów w tkance miejskiej – o Centrum Praskim Koneser*, „Architektura-Murator”, 2019, nr 6, https://architektura.muratorplus.pl/realizacje/piec-hektarow-w-tkance-miejskiej-o-centrum-praskim-koneser-jerzy-s-majewski_9874.html (dostęp: 2.12.2021).

¹⁰ D. Bies, *Fuzja Łódź projektu medusa group. Nowe życie pofabrycznej części miasta*, <https://www.architekturaibiznes.pl/fuzja-lodz-projektu-medusa-group,8079.html> (dostęp: 30.11.2021).

semestru VII zajęcia projektowe obiektu użyteczności publicznej o złożonej funkcji pt. „Komin Kultury”. Zadaniem studentów jest stworzenie układu przestrzennego: ul. Radzymińska – plac – Dom Kultury – komin. Układ urbanistyczny i sposób „wchłonięcia” komina nie są narzucone, natomiast precyzyjnie określony został program funkcjonalny obiektu, opracowany na podstawie doświadczeń konkursowych i realizacyjnych autora, dopasowany do skali dzielnicy Targówek. Projektowany budynek (zespół) ma zawierać takie elementy, jak m.in.:

- Sala widowiskowa wielofunkcyjna (teatr, koncert, kino) z widownią na 450 miejsc, ze sceną i zapleczem scenicznym;
- Mała sala z płaską podłogą, na 150–180 miejsc;
- Pracownie tematyczne (teatralna, 2 plastyczne, muzyczna, taneczna);
- Kawiarnia, bary kawowe;
- Europejskie Centrum Informacji;
- Klub muzyczny;
- Biblioteka publiczna dzielnicowa z pełnym programem (wypożyczalnia, czytelnia dla dorosłych, czytelnia dla dzieci, mediateka itd. – na Targówku nie ma takiego obiektu);
- Parking – garaż na min. 60 samochodów.

Powierzchnia użytkowa projektowanego obiektu ma wynosić około 6100 m², a więc ponad 2,5 razy więcej niż DK Zacisze po rozbudowie.

Rezultat zajęć projektowych to prace o bardzo różnym podejściu do relacji przestrzennych: ul. Radzymińska – plac – Dom Kultury – komin. Studenci otwierają planowany kompleks na ulicę bądź oddzielają się od niej blokiem zabudowań, wprowadzają układy symetryczne z osią wyznaczoną przez komin lub przesuwają tę dominantę na bok. Różne są też forma i skala obiektu, jednakże zdecydowanie przeważają budynki o wysokości 3–4 kondygnacji (ze sceną na poziomie +1 i głównym foyer sali widowiskowej na poziomie +1 / +2). W większości prac strefa hallu głównego ma formę wielokondygnacyjnego atrium ze szklanym dachem i elegancką główną klatką schodową, atrium otwartego widokowo na komin lub z kominem we wnętrzu. W wyrazie estetycznym studenci w przeważającej mierze starają się nadać „Kominowi Kultury” charakter elewacji kojarzony z architekturą budynków przemysłowych, stosując cegłę klinkierową, elementy ze stali i prefabrykaty betonowe. Ta powściągliwość kolorystyczna i materiałowa jest typowa dla obecnego pokolenia studentów, wynika także z dotychczasowego charakteru miejsca, choć być może nie jest do końca uzasadniona dla tego typu obiektów (il. 3–8).

Podsumowanie

Zagadnienie właściwej przestrzeni dla kultury pozostanie na Targówku zagadnieniem nierozwiązanym przez kilka następnych lat. Dom Kultury Zacisze w swojej obecnej formie nie spełnia oczekiwań w zakresie jakości programowej, funkcjonalnej, estetycznej. Nie jest właściwym symbolem instytucji, działającej na rzecz upowszechniania kultury, edukacji kulturalnej, promocji kultury w warszawskiej dzielnicy Targówek. DK Zacisze nie jest i po rozbudowie nie stanie się ważnym obiektem architektonicznym i przestrzennym dzielnicy, ponieważ uniemożliwia

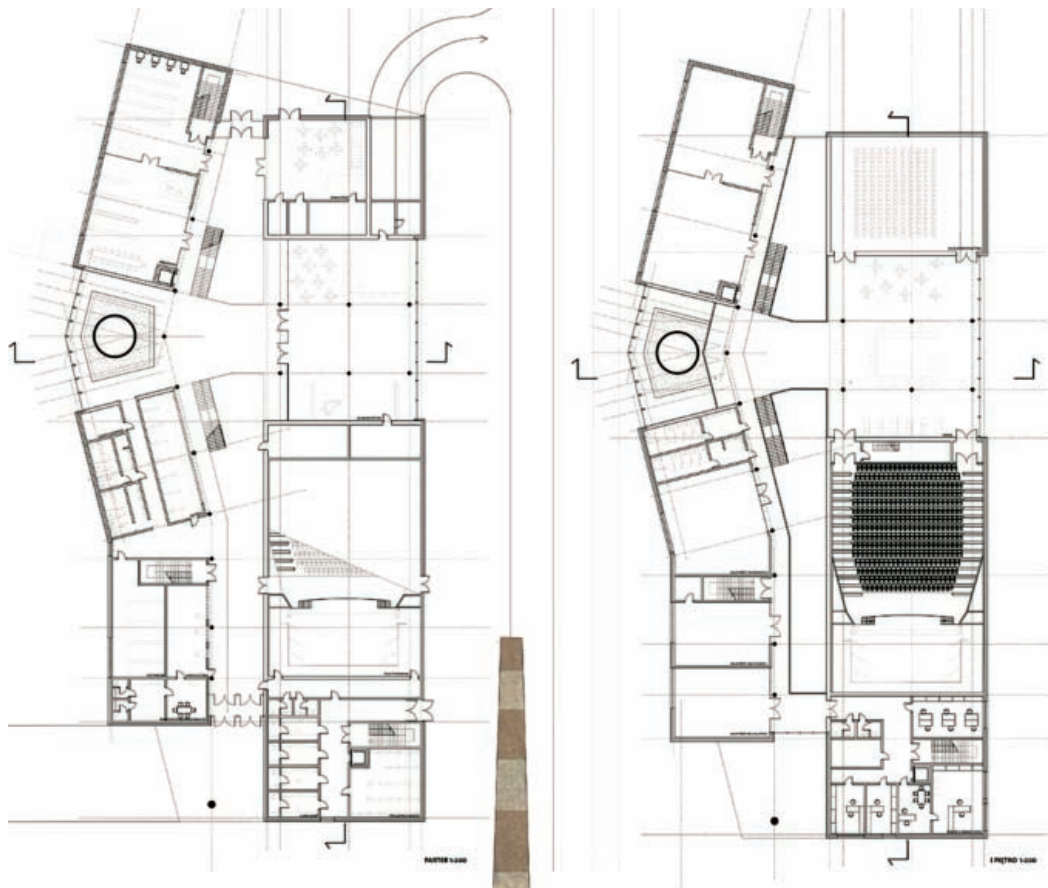
3.

3. Projekt studenta WA PW Adama Parzyszka, wykonany w ramach zajęć projektowych na semestrze VII na Wydziale Architektury Politechniki Warszawskiej, rok akademicki 2017/2018

3. Design by Adam Parzyszek, a student of the Faculty of Architecture of the Warsaw University of Technology, made as part of the design classes in semester VII at the Faculty of Architecture of the Warsaw University of Technology, academic year 2017/2018

4. Projekt studentki WA PW Kingi Michaluk, wykonany w ramach zajęć projektowych na semestrze VII na Wydziale Architektury Politechniki Warszawskiej, rok akademicki 2019/2019

4. Design by a student of the Faculty of Architecture of Warsaw University of Technology, Kinga Michaluk, made as part of the design classes in semester VII at the Faculty of Architecture of the Warsaw University of Technology, academic year 2019/2019



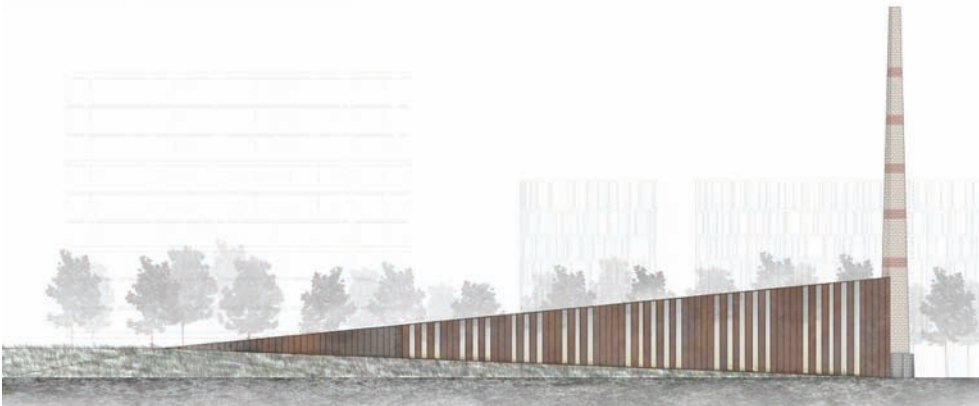
4.

5.



5. Projekt studentki WA PW Małgorzaty Buczak, wykonany w ramach zajęć projektowych na semestrze VII na Wydziale Architektury Politechniki Warszawskiej, rok akademicki 2017/2018
 5. Design by a student of the Faculty of Architecture of the Warsaw University of Technology, Małgorzata Buczak, made as part of the design classes in semester VII, academic year 2017/2018

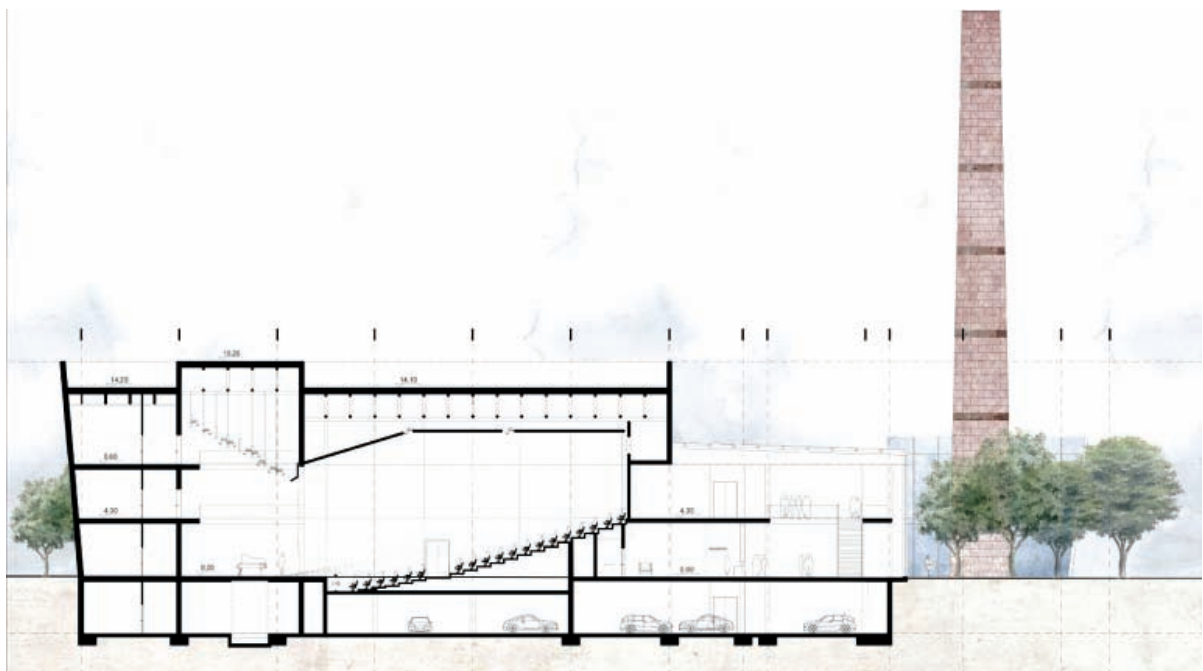
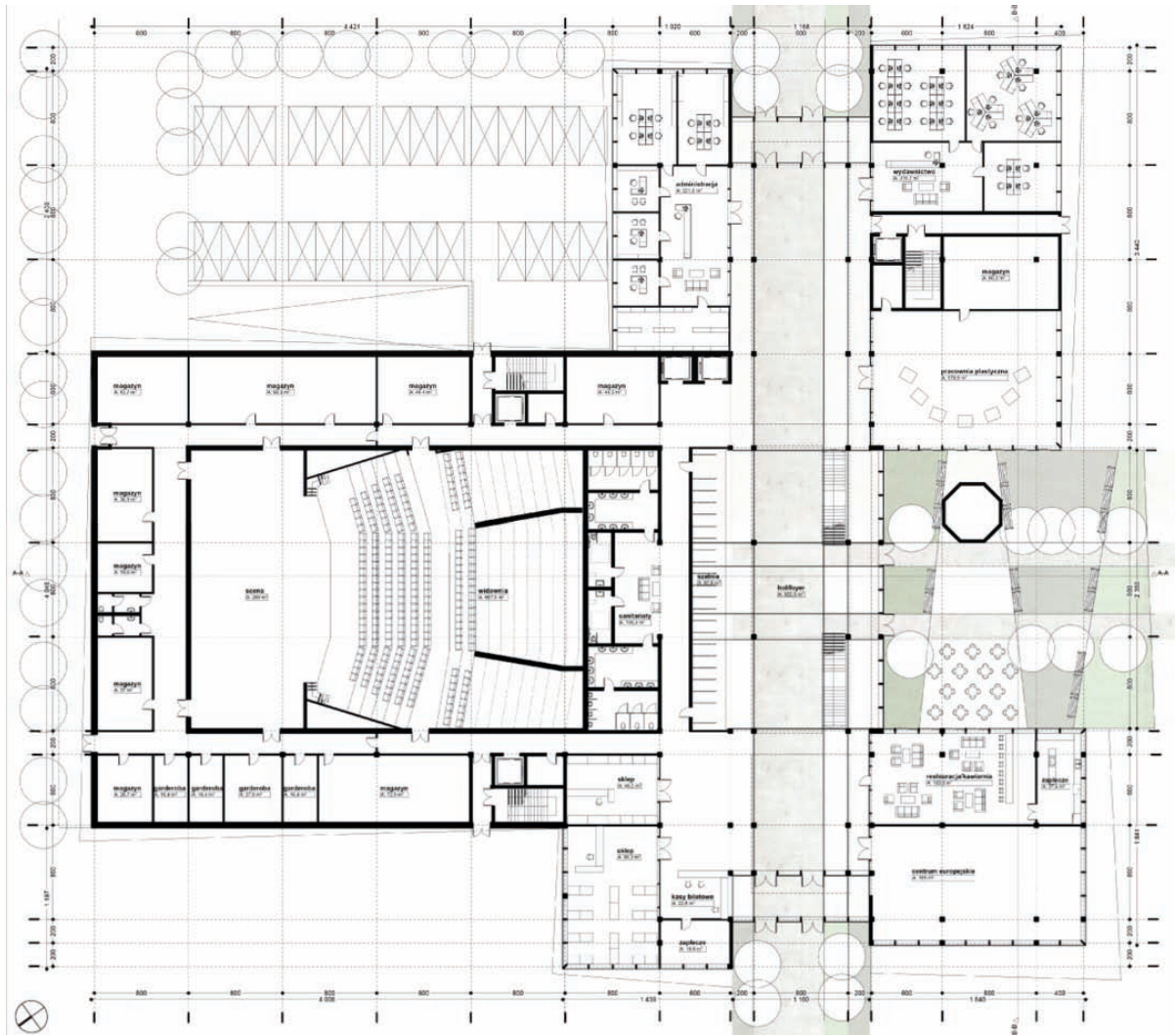
6. Projekt studentki WA PW Zuzanny Nowosielskiej, wykonany w ramach zajęć projektowych na semestrze VII na Wydziale Architektury Politechniki Warszawskiej, rok akademicki 2018/2019
 6. Design by a student of the Faculty of Architecture of the Warsaw University of Technology, Zuzanna Nowosielska, made as part of the design classes in semester VII, academic year 2018/2019



6.



7.



8.

to m.in. jego lokalizacja. Nie stanie się więc centrum życia społeczno-kulturalnego całego Targówka. W opinii autora prace studenckie, wykonane w ramach projektu „Komin Kultury”, same w sobie ciekawe, potwierdzają potencjał, tkwiący we wskazanej lokalizacji przy ulicy Radzymińskiej. Komin fabryczny to imponująca dominanta Targówka Fabrycznego, która mogłaby stać się identyfikatorem centralnego obszaru dzielnicy, elementem charakterystycznym, symbolem nowego Domu Kultury. Plac centralny z kominem i Domem Kultury jako ważny element przestrzeni publicznej powinien być sprzężony bezpośrednio z ul. Radzymińską. Ulica Radzymińska jako ważna arteria komunikacyjna i przestrzenna Targówka, łącząca tę dzielnicę z Centrum Warszawy, powinna stać się atrakcyjną przestrzenią publiczną dzielnicy i zyskać „miejski charakter”, w czym niewątpliwie pomogłaby realizacja zespołu.

7. Projekt studentki WA PW Magdaleny Urbaniak, wykonany w ramach zajęć projektowych na semestrze VII na Wydziale Architektury Politechniki Warszawskiej, rok akademicki 2017/2018

7. Design by a student of the Faculty of Architecture of the Warsaw University of Technology, Magdalena Urbaniak, made as part of the design classes in semester VII, academic year 2017/2018

8. Projekt studentki WA PW Magdaleny Urbaniak, wykonany w ramach zajęć projektowych na semestrze VII na Wydziale Architektury Politechniki Warszawskiej, rok akademicki 2017/2018

8. Design by a student of the Faculty of Architecture of the Warsaw University of Technology, Magdalena Urbaniak, made as part of the design classes in semester VII, academic year 2017/2018