

Poszukiwanie modelu miasta w XX wieku – aspekt mieszkalnictwa

Streszczenie

Artykuł ma na celu zaprezentowanie najważniejszych dwudziestowiecznych teorii urbanistycznych odnoszących się do najbliższej użytkownikom dziedziny architektury – mieszkalnictwa. Tekst zawiera zwięzłą prezentację wybranych wydarzeń, teorii i projektów, rezultatów działań awangardowych architektów i zmian, które przyniosło odwrócenie się od paradygmatu modernistycznego i powrót do form historycznych w okresie socrealizmu i postmodernizmu. Chronologiczne uporządkowanie idei, mających znaczny wpływ na środowisko architektów, pozwala prześledzić zmiany w podejściu teoretyków i projektantów do tematu zamieszkiwania. Doświadczenia modernistycznych i postmodernistycznych architektów i urbanistów przygotowały grunt pod dalsze poszukiwania związku funkcji i formy w odniesieniu do rozwoju miast i mogą być pomocne w odnalezieniu odpowiedzi na aktualne pytania o przyszły kształt miasta.

Słowa kluczowe

mieszkalnictwo | współczesne miasto

Alicja Szmelter, dr inż. arch.
Wydział Architektury
Politechnika Warszawska
Ewa Widera, dr inż. arch.
Wydział Architektury
Politechnika Warszawska

Alicja Szmelter, PhD Arch.
Faculty of Architecture
Warsaw University of Technology
Ewa Widera, PhD Arch.
Faculty of Architecture
Warsaw University of Technology

Na początku trzeciej dekady XXI wieku często zadajemy sobie pytanie: „jaka będzie przyszłość miasta?”, ale także, przede wszystkim, zastanawiamy się „w jakim środowisku chcemy żyć i jak osiągnąć założony cel”. Te zagadnienia nie są nowe, rozważano je od czasów, gdy wzrosła świadomość, że na los człowieka bezpośredni wpływ wywiera środowisko życia. Odpowiedź na tak zadawane pytania miała częstokroć wymiar praktyczny, objawiała się w projektach i realizacjach, ale czasami próbowano formułować ogólne, teoretyczne zasady i starano się wyznaczyć drogi do wprowadzenia ich w życie. Niniejszy artykuł ma na celu zaprezentowanie dwudziestowiecznych teorii urbanistycznych odnoszących się do najbliższej użytkownikom dziedziny architektury - mieszkalnictwa.

Tymi, którzy prawdopodobnie w sposób najbardziej przekonująco i jednoznacznie próbowali współcześnie znaleźć odpowiedź na pytanie o przyszłość życia w mieście, byli urbaniści i architekci z kręgu modernizmu dwudziestolecia międzywojennego. W swoim sztandarowym manifestie – Karcie Ateńskiej CIAM (1933) – przedstawili postulaty, które miały rozwiązać wszelkie problemy miasta współczesnego. Byli przekonani, że wytyczone przez nich kierunki będą zawsze aktualne.

Zasady zawarte w Karcie Ateńskiej sprowadza się często do dwóch punktów:

„77. Podstawową cechą urbanistyki jest podział miasta na cztery funkcje: mieszkania, pracy, rekreacji (w czasie wolnym) i spajającej je komunikacji.

78. Plan określa strukturę każdego z sektorów przynależnych do tych czterech podstawowych funkcji i określa ich rozmieszczenie w mieście¹.

Zasady miasta funkcjonalnego, sformułowane w Karcie Ateńskiej, poprzedzone zostały wcześniejszymi propozycjami. Prekursorskie w stosunku do Karty rozwiązania przedstawił Tony Garnier, który w *Mieście przemysłowym* (1904), zawarł prawie wszystko to, co trzydzieści lat później miało stać się główną treścią dokumentu². Niebywały rozwój praktycznych poszukiwań dróg rozwoju miasta miał miejsce w latach 20. XX wieku, w trakcie odradzania się ekonomii po pierwszej wojnie światowej. Warto przypomnieć spotkania architektów i urbanistów awangardowych poprzedzające sformułowanie Karty Ateńskiej, odbywające się w ramach opiniotwórczych wystaw organizowanych przez Niemiecki Związek Twórczy – Werkbund. To właśnie przy organizacji wystawy Werkbundu w Stuttgarcie w 1927 roku (il. 1), projektanci biorący udział w wystawie ustalili, że zostanie powołana międzynarodowa organizacja, tak aby można było spotykać się w celu wymiany poglądów i doświadczeń³. Owocem stuttgarckiej wystawy Werkbundu były opracowane przez 17 przedstawicieli awangardy europejskiej, nowatorskie rozwiązania domów mieszkalnych wraz z ekspozycją ich wyposażenia⁴. W kontekście rozważań nad związkiem urbanistyki i architektury w obszarze mieszkalnictwa warto przypomnieć, że kurator wystawy Ludwig Mies van der Rohe wznosił w ramach wystawy wielorodzinny dom mieszkalny, w którym dzięki nowatorskiej konstrukcji stalowej zastosował wolny plan, pozwalający zaproszonym architektom na indywidualną aranżację układów mieszkań przeznaczonych dla rodzin o różnym składzie (il. 2). Stuttgarckie osiedle Weissenhof miało być pierwotnie prototypem osiedla robotniczego, ale ostatecznie wzniesiono domy adresowane do znacznie bogatszej części społeczeństwa. Zastosowane rozwiązania spełniały postulaty dobrego doświetlenia wnętrz, a domy wyposażone były we wszelkie wygody i tarasy do opalania na płaskich dachach. Epatowały nowymi rozwiązaniami wnętrzarskimi, takimi jak zapożyczone z Japonii przesuwne ściany czy, obecnie uznane za klasyki, meble z giętych niklowanych rurek.

Kolejne wystawy Werkbundu były bacznie obserwowane przez międzynarodową społeczność architektów i urbanistów. Miały prowadzić do wskazania nowych rozwiązań, które pozwoliłyby na uprzemysłowienie wznoszenia zabudowy mieszkalnej, a co za tym idzie wpłynąć na obniżenie kosztów budowy.

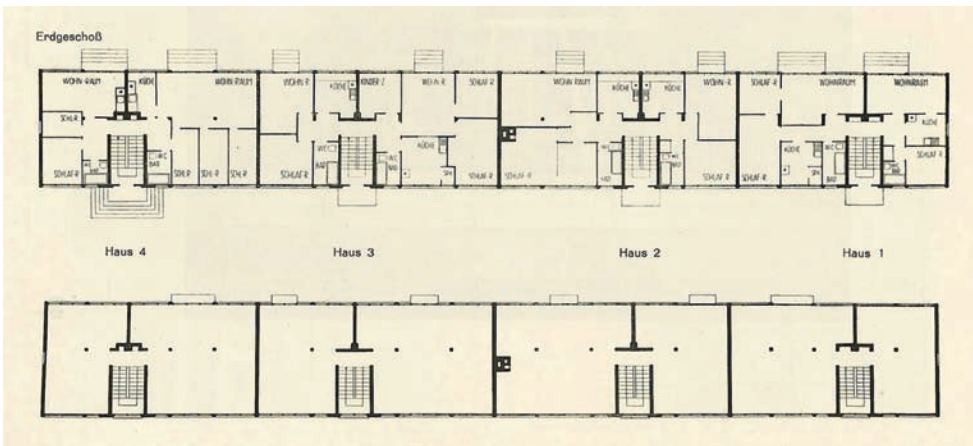
¹ *Karta Ateńska. Urbanistyka C.I.A.M.*, Warszawa ok. 1956; Jiří Hruza, Josef Zajíc, *Vývoj urbanismu, II. Díl*, Praha 1999, s. 303.

² K.K. Pawłowski, *Tony Garnier – pionier urbanistyki nowoczesnej*, Warszawa 1972.

³ Podchwycił ten pomysł Le Corbusier i w 1928 roku po raz pierwszy architekci europejscy spotkali się w ramach „Międzynarodowych Kongresów Architektury Współczesnej” zwanych od francuskiego skrótu nazwy – CIAM. Szerzej o historii CIAM: E. Mumford, *The CIAM Discourse on Urbanism, 1928–1960*, London 2000.

⁴ *Droga ku nowoczesności. Osiedla Werkbundu 1927–1932*, red. J. Urbanik, Wrocław 2016.

1.



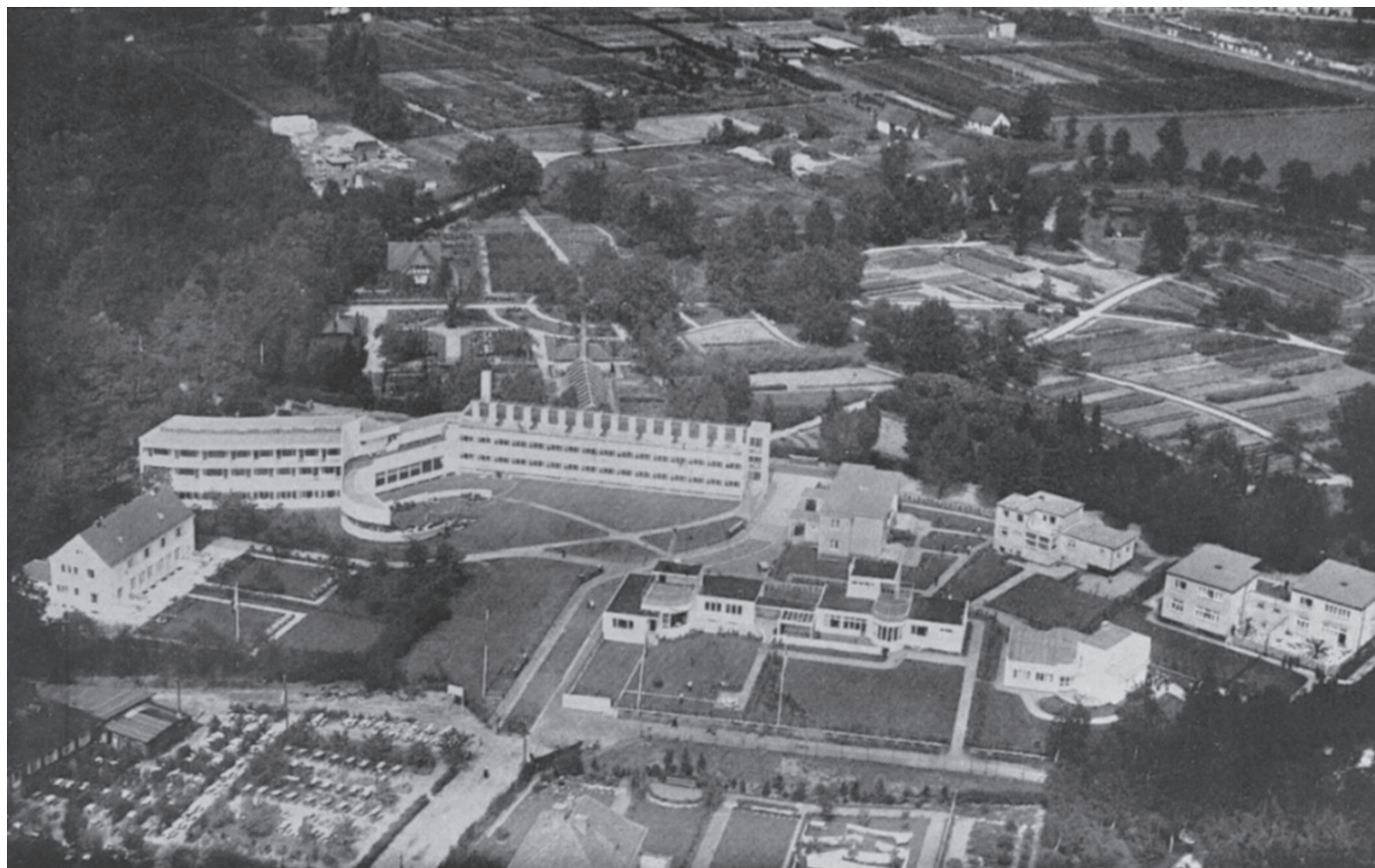
2.

1. Osiedle Weissenhof w Stuttgarcie, fot. Veit Mueller i Martin Losberger, 2004. Źródło: www.wikipedia.org
 1. Weissenhof estate in Stuttgart, photo: Veit Mueller and Martin Losberger, 2004. Source: www.wikipedia.org

2. Mies van der Rohe, plan budynku wielorodzinnego zaprojektowanego na wystawę w Stuttgarcie, 1927. Źródło: Peter Behrens et al., *Bau und Wohnung*, Stuttgart 1927, s. 79
 2. Mies van der Rohe, plan of a multi-family building designed for the exhibition in Stuttgart, 1927. Source: Peter Behrens et al., *Bau und Wohnung*, Stuttgart 1927, p. 79

Jednak rezultatem wystaw Werkbundu było powstanie zespołów zabudowy złożonej głównie z domów o minimalnych powierzchniach użytkowych – wolnostojących, bliźniaczych lub krótkich szeregowych; wyjątkiem były domy wielorodzinne. Tak przedstawione zostały tendencje w mieszkalnictwie na wystawach urządzonych przez Werkbund we Wrocławiu (WuWA, 1929), gdzie wyróżnił się swoją funkcją hotel – pensjonat dla młodych małżeństw, zaprojektowany przez Hansa Scharouna (il. 3, 4), wystawach w Wiedniu (1932) i w Pradze Czeskiej (1930–1935), gdzie powstało ekskluzywne osiedle willi, znane jako Baba. Tylko dwie wcześniejsze wystawy:

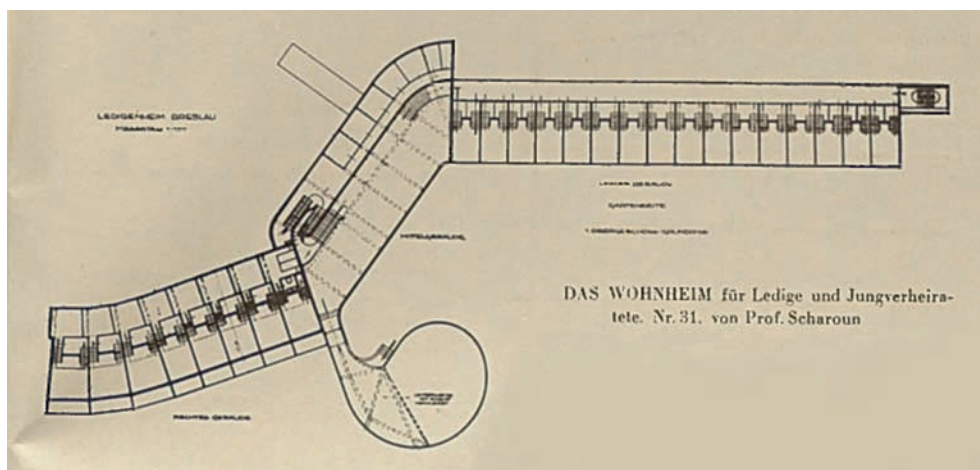
3.



3. Hans Scharoun, hotel-pensjonat zaprojektowany na wystawę Werkbundu we Wrocławiu. Źródło: J. Urbanik, *Dom dla osób samotnych i małżeństw bezdzietnych Hansa Scharouna*, Wrocław 2014, s. 8
3. Hans Scharoun, hotel-guesthouse designed for the Werkbund exhibition in Wrocław. Source: J. Urbanik, *Dom dla osób samotnych i małżeństw bezdzietnych Hansa Scharouna*, Wrocław 2014, p. 8

4. Hans Scharoun, hotel-pensjonat zaprojektowany na wystawę Werkbundu we Wrocławiu, zarys rzutu pierwszego piętra. Źródło: „Der Baumeister”, 1929, z. 9, tabl. 99

4. Hans Scharoun, hotel-guesthouse designed for the Werkbund exhibition in Wrocław, outline of the first floor plan. Source: „Der Baumeister”, 1929, no. 9, table 99



4.

w Zurichu (1928) i Brnie (1929), miały na celu ukazanie zabudowy wielorodzinnej, wznoszonej ze stypizowanych elementów budowlanych⁵.

Na obraz tendencji w mieszkalnictwie wielorodzinnym zdecydowanie większy wpływ miała działalność Ernsta Maya, który w 1929 roku jako główny dyrektor do spraw mieszkalnictwa gościł we Frankfurcie nad Menem II Kongres CIAM. May zaproponował hasło dla Kongresu: „Mieszkanie dla minimum

⁵ Ibidem.

egzystencji”. Z tym postulatem korespondowały zarówno przywiezione przez uczestników kongresu plany i projekty, jak, i przede wszystkim, robiące wrażenie do dzisiaj, osiedla wybudowane pod kierunkiem Maya w dolinie rzeki Niddy. Architekci zastosowali tu, w osiedlach najbardziej dzisiaj znanych, Römerstadt (1927–1928, il. 5, 6) i Praunheim (1926–1930), zróżnicowane plany mieszkań, w zależności od ich umiejscowienia w stosunku do stron świata. W dolinie Niddy zrealizowano także program przydzielenia dla każdej rodziny ogródka – działki pracowniczej. Mieszkania były wyposażone w stypizowane, masowo produkowane kuchnie o minimalnej powierzchni, bez funkcji jadalni – znane dzisiaj jako „kuchnia frankfurcka” (proj. Grete Schütte-Lihotzky, 1926). Wykorzystanie stoków doliny Niddy uatrakcyjniło układy urbanistyczne osiedli, w których starano się zapewnić mieszkańcom widok na wstęgę rzeki i na urządzone wzdłuż niej tereny rekreacyjne. Zabudowa osiedli nie była intensywna – tworzyły ją 2–3 kondygnacyjne domy szeregowe⁶.

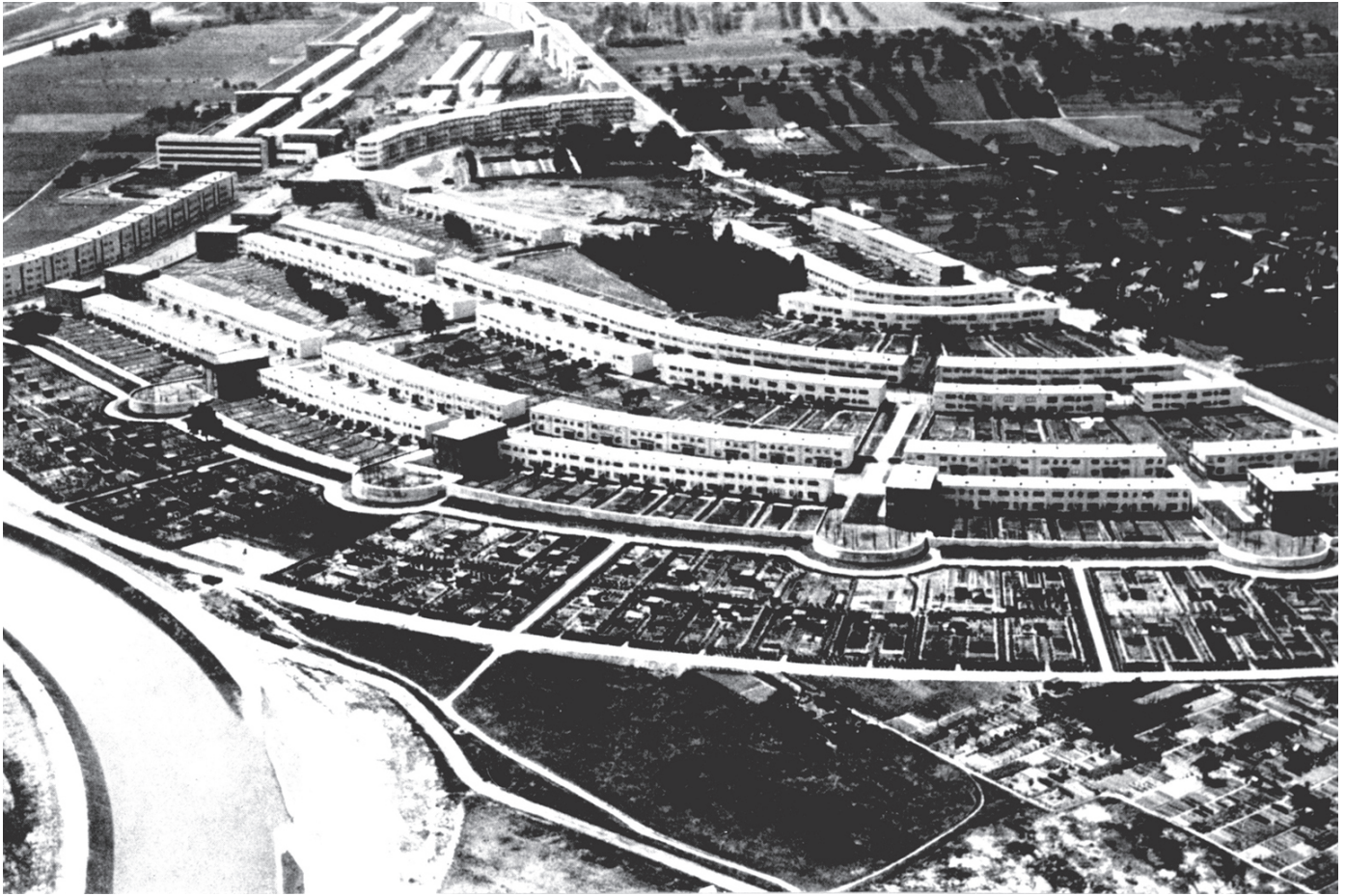
W 1930 roku odbył się III Kongres CIAM w Brukseli, gdzie dyskusji nad zabudową miasta przewodniczył członek CIAM, Victor Bourgeois. W nawiązaniu do poprzedniego kongresu, hasłem było „Racjonalne kształtowanie zespołów urbanistycznych”. I tutaj także omawiano nie tylko plany, ale konkretne realizacje – m.in. osiedle Dammerstock w Karlsruhe (1928) projektu Waltera Gropiusa, z zastosowaną po raz pierwszy zabudową linijkową w odniesieniu do zabudowy szeregowej i bloków zabudowy wielorodzinnej⁷. W trakcie III Kongresu całkowicie odrzucono tradycyjną zabudowę obrzeżną bloku miejskiego z minimalnymi podwórzami i z wąskimi korytarzowymi ulicami. Podkreślono, że tylko zabudowa linijkowa z domami o formie wolno stojących „desek” może zapewnić dobre oświetlenie i przewietrzanie wszystkich mieszkań, optymalne ustawienie w stosunku do stron świata i wystarczającą powierzchnię zieleni, bezpośrednio dostępnej mieszkańcom. Sigfried Giedion, omawiając III Kongres podkreślił związek architektury i urbanistyki. Skonstatował, że zanim zacznie się projektować układ urbanistyczny, należy prawidłowo zaprojektować mieszkanie. Jednocześnie zaznaczył, że dopóki nie określi się, jak ma być zaprojektowane miasto, nie można mówić o prawidłowym projektowaniu mieszkań⁸.

Na kolejnym, IV Kongresie CIAM (1933), który pierwotnie miał odbyć się w Moskwie, została sformułowana Karta Ateńska. Paryski V Kongres (1937), odbył się już w zupełnie innej sytuacji międzynarodowej, a także jego hasło „Mieszkanie i rekreacja” w nabrzmiałej sytuacji politycznej nie wydawało się tak istotne, jak tematy wcześniejszych czterech kongresów. W czasie drugiej wojny światowej o odnowę działalności CIAM w Stanach Zjednoczonych, gdzie emigrowała część awangardy architektonicznej, starał się Josep Lluís Sert. Bez powodzenia. Także po wojnie działalność CIAM przestała wywierać wpływ na nowe pokolenie architektów i urbanistów. W 1956 roku na X Kongresie w Dubrowniku rozwiązano organizację.

⁶ G. Fehl, *The Niddatal Project: The Unfinished Satellite Town on the Outskirts of Frankfurt*, „Built Environment”, 1983, t. 9, nr 3/4, s. 185-197; W. Kononowicz, *Wybrane zagadnienia urbanistyczne wielkich miast i osiedli mieszkaniowych w Zachodniej Europie od połowy XIX wieku do drugiej wojny światowej*, „Kwartalnik Architektury i Urbanistyki”, 2008, z. 1, s. 21–23.

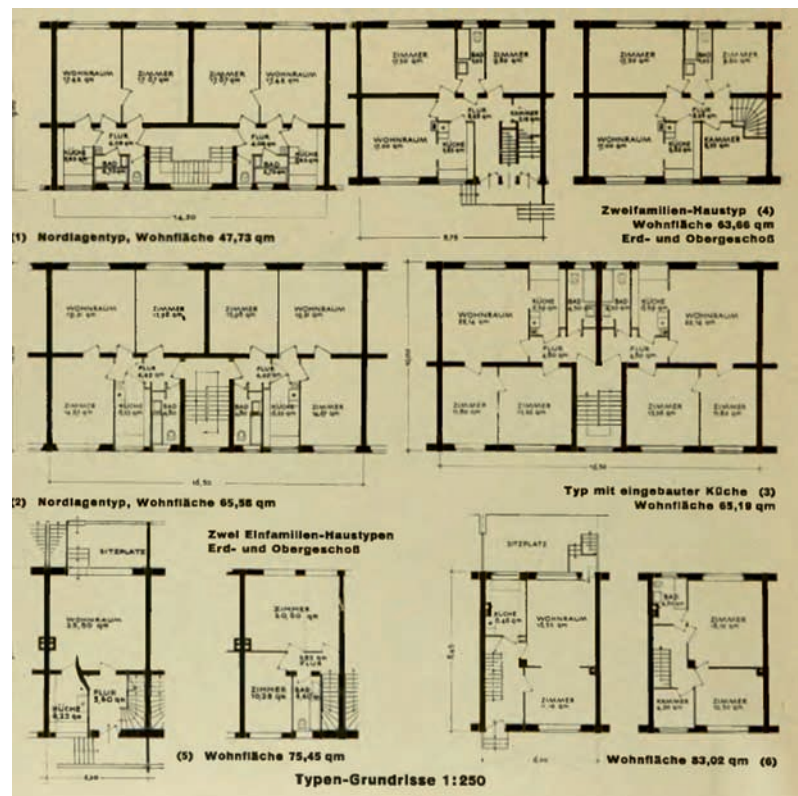
⁷ W. Ostrowski, *Urbanistyka współczesna*, Warszawa 1975, s. 55, W. Kononowicz, op.cit., s. 20–23.

⁸ Za: J. Hrůza, J. Zajíc, *Vývoj urbanismu, II. Díl*, Praha 1999, s. 300.



5. Ernst May i in., osiedle Römerstadt we Frankfurcie nad Menem, 1927–1928. Źródło: W. Kononowicz, *Wybrane zagadnienia urbanistyczne wielkich miast i osiedli mieszkaniowych w Zachodniej Europie od połowy XIX wieku do drugiej wojny światowej*, „Kwartalnik Architektury i Urbanistyki”, 2008, z. 1, s. 26
5. Ernst May et al., Römerstadt estate in Frankfurt am Main, 1927–1928. Source: W. Kononowicz, *Wybrane zagadnienia urbanistyczne wielkich miast i osiedli mieszkaniowych w Zachodniej Europie od połowy XIX wieku do drugiej wojny światowej*, „Kwartalnik Architektury i Urbanistyki”, 2008, Vol. 1, p. 26

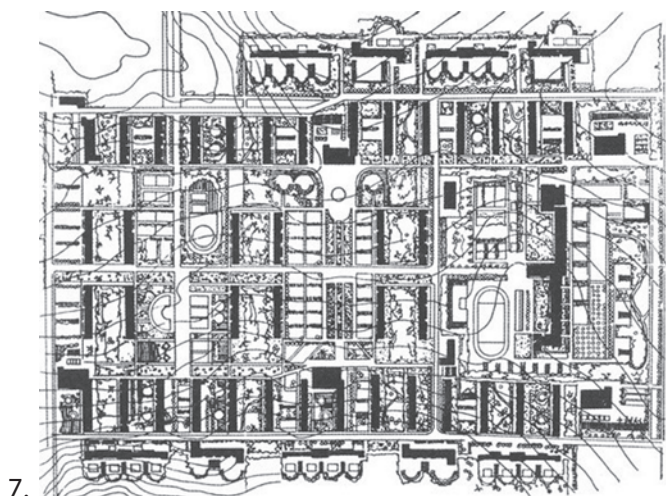
6. Carl-Hermann Rudloff, propozycje rzutów domów dla osiedla Römerstadt we Frankfurcie nad Menem, 1927–1928. Źródło: „Deutsche Bauzeitung”, 1931, z. 103–104, s. 654
6. Carl-Hermann Rudloff, proposals of house plans for the Römerstadt estate in Frankfurt am Main, 1927–1928. Source: „Deutsche Bauzeitung”, 1931, Vol. 103–104, p. 654



Tym, co stało się trwałym wkładem w historię współczesnej urbanistyki i mieszkalnictwa, był dorobek czterech pierwszych kongresów i Karta Ateńska, której postulaty dotyczące tworzenia dobrego środowiska życia dla wszystkich mieszkańców miast są nadal aktualne. Zasady tworzenia miasta funkcjonalnego zaczęły być realizowane w Europie dopiero na początku drugiej połowy XX wieku. Do konfrontacji z modernizmem doszło w tym czasie jedynie w Związku Radzieckim i krajach podporządkowanych jego doktrynie politycznej. Konfrontacja ta nie wynikała wyłącznie z pobudek ideologicznych. Część z awangardowych projektów, np. pomysły konstruktywistów, polegające na budowie domów kolektywnych z minimalnymi kabinami mieszkalnymi czy fatalnie pod względem technicznym wzniesiony 150 tysięczny Magnitogorsk (1930, il. 7), zaprojektowany jako „miasto liniowe” przez E. Maya, operujący identycznymi wielorodzinnymi blokami mieszkalnymi, nie było akceptowanych przez ich mieszkańców⁹. Koncepcja wyburzenia Moskwy Le Corbusiera i wybudowania na jej miejscu „Miasta promienistego”, a nawet pomysł otoczenia Moskwy miastami satelickimi na wzór „miast-ogrodów” były kompletnie utopijne lub nie przystawały do możliwości ekonomicznych i technicznych Rosji Radzieckiej. Skorzystano więc ze sprawdzonych historycznych wzorów, które –

7. Ernst May, Magnitogorsk – plan z 1930 r. widok z lotu ptaka w końcu lat 30. XX wieku. Źródło: www.newtowninstitute.org

7. Ernst May, Magnitogorsk – plan from 1930. bird's-eye view in the late 1930s. Source: www.newtowninstitute.org



7.

co więcej – odpowiadały zamiarom reprezentacji reżimu. Okres doktryny socrealizmu zaowocował powrotem do tradycyjnej ulicy, niekiedy w zmonumentalizowanej formie (Kijów, Mińsk) i do wznoszenia obrzeżnej zabudowy z rozległymi dziedzińcami przeznaczonymi na zielen, szkoły etc.¹⁰ Urbanistyka dzielnic mieszkaniowych doby socrealizmu w pewnym stopniu przypomina podziwiane od lat 20. XX wieku, wzniesione przez socjaldemokratyczne władze Wiednia, budownictwo masowe dla robotników, tzw. Wiedeńskie Dziedzińce (*Viener Hof*). Dziedzińce otoczone były

⁹ K. Nędza-Sikonowska, *Dzień wtóry. Ernst May w ZSRR*, „Autoportret”, 2017, nr 4 (59): <https://autoportret.pl/artykuly/dzien-wtorey-ernst-may-w-zsrr/>

¹⁰ *Miasta nowych ludzi: architektoniczna i urbanistyczna spuścizna komunizmu*, T. 1, red. Z. Grębecka, J. Sadowski, Warszawa 2007.

wielorodzinnymi domami z mieszkaniami o regulowanym czynszu, z bogatą ofertą udogodnień rozmieszczonych na terenie dziedzińców zespołów i służących lokalnej społeczności. Znane są przykłady polskich socrealistycznych dzielnic mieszkaniowych Nowej Huty (realizacja od 1949), warszawskiego Muranowa (1951) lub WSM (1952)¹¹ odwołujące się do historycznej urbanistyki doby baroku, niegdyś (słusznie) krytykowane za nadmierne podporządkowanie układów mieszkań projektowi fasad. Obecnie, głównie dzięki zazielenieniu i niezbyt dużej wysokości zabudowy są akceptowane przez mieszkańców. Wraz ze zmianami politycznymi na początku lat 60. XX wieku, w obliczu kryzysu mieszkaniowego, powrócono do wznoszenia zespołów mieszkaniowych o maksymalnie uproszczonej architekturze i zabudowy liniowej. Rozpoczęto także, w latach 70. XX w., przemysłowo wykonywać elementy budowlane, co zaowocowało, (generalizując), ujednoczeniem wyrazu estetycznego zespołów mieszkaniowych.

Postulowane w Karcie Ateńskiej odseparowanie poszczególnych stref funkcjonalnych wpłynęło niewątpliwie na poprawę warunków życia w miastach, w których spuścizną doby industrializacji było przemieszanie funkcji przemysłu i mieszkania. Segregacja funkcji skutkowałą jednak pogorszeniem wzajemnej dostępności miejsc zamieszkiwania i pracy oraz zwiększonym naciskiem na rozwój komunikacji. Miastu funkcjonalnemu szybko zaczęto wytykać nadmierną sterylność i schematyczność, zwłaszcza w stosunku do rozwiązań koncentrujących się głównie na technicznej łatwości wznoszenia nowych dzielnic mieszkaniowych, a co za tym idzie, na stosowaniu układów nadmiernie zgeometryzowanych. Konsekwencją podporządkowania się postulatowi dobrego przewietrzania i nasłonecznienia mieszkań było zerwanie z tradycyjną ulicą. Krytyka zasad miasta funkcjonalnego rozpoczęła się na Zachodzie Europy już w latach 60. XX wieku, gdy zaczęto wznosić pierwsze monumentalne zespoły mieszkaniowe. Zdano sobie wtedy sprawę z faktu, że chociaż mieszkania w nowych wielkich zespołach mają niewątpliwe zalety, ich mieszkańcy nie są zadowoleni ze swojego środowiska życia. Wywołało to zainteresowanie socjologów, dziennikarzy oraz, rzecz jasna, architektów i urbanistów, zaskoczonych tym, że oczywiste, wydawałoby się, zasady nie działają w praktyce. Pojawiły się książki krytykujące architekturę i urbanistykę współczesną, głównie pod kątem zjawisk społecznych: alienacji mieszkańców, braku więzi społecznych i wzrostu zjawisk kryminogennych. Jane Jacobs, w swojej słynnej książce *Śmierć i życie wielkich miast Ameryki*, (*The Death and Life of the Great American Cities*), opublikowanej w USA w 1961 roku (w polskim tłumaczeniu w 2014 r.), odrzuciła całkowicie wszystkie podstawowe zasady współczesnej urbanistyki, konfrontując je z siłą przyciągania miasta tradycyjnego, w którym pełne życia miejskiego ulice i place są miejscem interakcji mieszkańców, gdzie ludzie komunikują się ze sobą¹².

Zwrot ku tradycyjnym miejskim strukturom odnowił zainteresowanie zasadami ich przestrzennego formowania. Powrócono do studiowania najwłaściwszych

¹¹ J. Zieliński, *Realizm socjalistyczny w Warszawie. Urbanistyka i architektura (1949–1956)*, Warszawa 2009.

¹² J. Jacobs, *The Death and Life of Great American Cities*, New York 1961, *Śmierć i życie wielkich miast Ameryki*, Warszawa 2014.

proporcji oraz wymiarów ulic i placów. Badano relacje między budynkiem a przestrzenią, w której obiekt ma powstać, rolę dominant i ich rozmieszczenie w przestrzeni, stosunek miasta do natury. Metody opisu przestrzeni miasta, które w swojej klasycznej pracy z 1960 roku *Obraz miasta* zawarł Kevin Lynch¹³, i zbieżne z jego „rozwarstwieniem” komponenty kompozycji urbanistycznej, określone przez Kazimierza Wejcherta, od momentu ich sformułowania służące badaniu przestrzeni, kierowały uwagę na istnienie wartości ponadczasowych¹⁴. Miasto historyczne stało się po raz kolejny inspiracją dla architektów i urbanistów. Nurt postmodernizmu w urbanistyce, jak określił to Sławomir Gzell, miał na celu ograniczenie chaosu tkanki miejskiej, ponowne stosowanie miejskiego bloku obrzeżnego, wskrzeszenie dawnych zespołów, stosowanie symboliki, różnicowanie wielości i gęstości zabudowy¹⁵.

W urbanistyce postmodernistycznych zespołów mieszkaniowych przedstawicielem skrajnych historyzujących tendencji jest, pracujący przeważnie we Francji, Ricardo Bofill, autor zespołu „Les Arcades du Lac” w St. Quentin-en-Yvelines pod Paryżem (1974–1981, il. 8) nazywanego „Wersalem dla ubogich”. Za monumentalnymi fasadami, których dekorację stanowią przeskalowane kolumnady, zostały stłoczone niewielkie mieszkania dla słabszych ekonomicznie warstw społecznych¹⁶. Detal klasycyzujący, o skali zwiększonej ponad klasyczną miarę, został przez Bofilla użyty także w zespole „Antigone” w Montpellier (od 1979), w którym urbanistyka jest zmonumentalizowaną reminiscencją ściśle osiowo symetrycznych układów doby baroku. Na tle poszukiwań Bofilla wyjątkowo kameralnymi są zespoły mieszkaniowe projektowane przez braci, Roba i Leona Krier. W swojej książce z 1975 roku pt. *Urban space*, napisanej dla studentów architektury i dedykowanej Camillo Sittemu, Rob Krier zgromadził, podobnie jak Sitte przed ponad stuleciem, przykłady tradycyjnych rozwiązań przestrzennych, w badaniu których skoncentrował się przede wszystkim na analizie formalnej¹⁷. Stosunek braci Krierów do miasta tradycyjnego i współczesnego dobrze ilustruje cytat ze wstępu do pierwszego rozdziału książki: „Przez cały ten rozdział ciągnie się, jak czerwona nić, spostrzeżenie, że w naszych nowoczesnych miastach zatraciło się pojęcie przestrzeni. Co oznacza ta strata, jest oczywiste dla wszystkich obywateli miast, o ile żyją z otwartymi oczami, są dość wrażliwi, aby umieć porównać dorobek urbanistyki współczesnej i dawnej, i mają dość odwagi, aby sobie wyrobić własny pogląd na rozwój urbanistyki współczesnej”¹⁸. Przykłady berlińskich realizacji projektów Roba Kriera zrealizowanych w ramach IBA (International Building Exhibition) 1987, charakteryzują się niewielką „ludzką” skalą i wpasowaniem w tkankę miasta. Przykładem, który osobiście wysoko cenimy, jest zespół „willi urbanistycznych”, zaprojektowany według planu urbanistycznego i wskazówek Roba Kriera przez grupę architektów, położony przy Ritterstrasse (Krier

¹³ K. Lynch, *Obraz miasta*, Kraków 2011.

¹⁴ K. Wejchert, *Elementy kompozycji urbanistycznej*, Warszawa 1974.

¹⁵ S. Gzell, *Urbanistyka XXI wieku*, Warszawa 2020, s. 97.

¹⁶ P. Stevens, *Discover the residential complex that ricardo bofill laid out like a french formal garden*, <https://www.designboom.com/architecture/ricardo-bofill-les-arcades-du-lac-le-viaduc-paris-france-03-24-2017/>

¹⁷ R. Krier, *Urban Space*, London 1979.

¹⁸ Ibidem, s. 15 (tłumaczenie auterek).

jest także autorem budynku-bramy do zespołu, il. 9)¹⁹. Twórczość Leona Kriera jest obecnie najbardziej kojarzona z zaprojektowaniem w Anglii, z inicjatywy księcia Karola, miasteczkiem Poundberry (realizowane od 1988), w którym „nostalgiczny styl urbanistyki i architektury nawiązuje do sąsiadujących z nim wiosek Dorset lub jest naśladownictwem niewielkich przyfabrycznych miasteczek Lancashire”²⁰.

W nurcie postmodernizmu znajdziemy w architekturze i urbanistyce różnorakie tendencje – z jednej strony skrajny historyzm czy Nowy Urbanizm, a z drugiej neokonstrukttywizm i dekonstrukttywizm, który za cel stawia sobie odejście od wszystkich postulatów modernizmu i jego logiki. Zgodnie z nowymi tendencjami, dla mieszkańców miast istotna powinna być zmienność środowiska, uzyskiwana między innymi dzięki nowym sposobom przekazu informacji i obrazów, reklamom, happeningom etc. W sposób zamierzony miasto miałoby mieć strukturę nieokreśloną, która mogłaby się dostosowywać do zmiennych potrzeb jego mieszkańców. Przedstawiciel francuskiego postmodernizmu i poststrukturalizmu, filozof Jacques Derrida twierdzi, że powinniśmy odejść od myślenia o mieście i jego strukturze w sposób stacjonarny, gdyż nie można przewidzieć kierunku przyszłego rozwoju miasta, co należy zaakceptować. Trzeba także uświadomić sobie, że rozwiązywanie problemów miasta nie jest możliwe w czasie jednej generacji, albowiem miasto jest procesem.

Miasto może jednak także stać się rodzajem schronienia przed zmiennością świata i relatywizacją jego wartości. Jego środowisko może być znajome i zrozumiałe, a jego obywatel zidentyfikuje się ze swoim miejscem zamieszkania. Pomocnym może być kontekstualizm, który oznacza zarówno wpisanie miasta w krajobraz, jak i włączenie nowych elementów do istniejącej struktury. Dla podkreślenia trwania miasta i jego struktur koniecznym zdaje się zachowanie archetypów, pozwalające na rozpoznanie agory-forum, „świętej drogi”, ośrodka władzy i nauki, etc., a także – stworzenie struktury mieszkalnej, która stanie się ramą dla bezpiecznego życia rodziny.

Obecnie krytyka funkcjonalizmu zdecydowanie straciła na ostrości, ponownie doceniane są socjalne przesłanki spoczywające u podstaw zasad wypracowanych przez twórców niegdysiejszej awangardy architektonicznej i urbanistycznej. Doświadczenia doby funkcjonalizmu, a następnie eksperymenty urbanistów z postmodernizmem i „powrotem do tradycyjnego miasta”, jak się zdaje, przygotowały grunt pod dalsze poszukiwania związku funkcji i formy w odniesieniu do rozwoju miasta, w tym jego niezwykle ważnych komponentów, jakimi są dzielnice i zespoły mieszkaniowe.

¹⁹ M. Bereri, *Wohnanlage Ritterstraße-Nord*, <http://f-iba.de/wohnanlage-ritterstrasse-nord/>

²⁰ A. Szmelter, *Swojskość w polskim modelu miasta-ogrodu. Polskie wczesne rozwiązania na tle zagranicznych przykładów*, w: *Przyszłość rzeczy minionych. Studia do dziejów architektury i urbanistyki w Polsce*, tom II, red. M. Rozbicka, Warszawa 2019, s. 169.

8.



9.

8. Ricardo Bofill, Osiedle Les arcades du Lac w St. Quentin-en-Yvelines, 1974–1981. Źródło: www.ricardobofill.com

8. Ricardo Bofill, the estate of Les Arcades du Lac in St. Quentin-en-Yvelines, 1974–1981. source: www.ricardobofill.com

9. Rob Krier, Budynek przy Ritterstrasse w Berlinie, 1977–1980. Fot. Gunnar Klack, 2017, www.wikipedia.org

9. Rob Krier, Building on Ritterstrasse in Berlin, 1977–1980. Photo Gunnar Klack, 2017, www.wikipedia.org