

Aleksander Rzepiszewski. Pionier wczesnego modernizmu w Charkowie (ok. 1909-1915)

Lubow Żwanko, prof. dr hab.
Wydział Naukowo-Badawczy
Państwowa Akademia Weterynarii
w Charkowie

Lubov Zhvanko, Prof.
Research Department, Kharkiv State
Zooveterinary Academy

Michał Pszczółkowski,
dr hab., prof. ASP w Gdańsku
Akademia Sztuk Pięknych w Gdańsku

Michał Pszczółkowski, DSc
Prof. of Academy of Fine Arts in Gdańsk

Streszczenie

Tematem artykułu jest twórczość nieprzeciętnego architekta polskiego pochodzenia, Aleksandra Rzepiszewskiego, związanego przede wszystkim z Charkowem. Według projektów tego architekta w latach ok. 1909-1915 wybudowano w mieście dwadzieścia siedem obiektów różnego przeznaczenia. Dwadzieścia pięć z nich zachowało się do dziś, a siedemnastu nadano status zabytków architektury. Z postacią Rzepiszewskiego wiążą się innowacje w architekturze miasta, które dodały mu oryginalności i elegancji. Architekt zmodernizował charkowską przestrzeń, umiejętnie wdrażając wczesnomodernistyczne idee tworzenia komfortowych warunków życia i pracy. Jako pierwszy zastosował nowy sposób wewnętrznego urządzenia mieszkań poprzez możliwość wykorzystania przesuwanych ścianek. Rzepiszewski był także pierwszym projektantem w Charkowie, który zapoczątkował budowę „domów kompanijnych” z własnymi mieszkaniami, będących prototypem domów spółdzielczych. Charakterystyczny profil dachów, przekrywających projektowane przez niego kamienice, nadał historycznemu centrum Charkowa oryginalną sylwetkę, uzupełniając dominanty cerkiewnych wież.

Słowa kluczowe

Aleksander Rzepiszewski | Charków | wczesny modernizm | domy kompanijne

Tematem artykułu jest twórczość nieprzeciętnego architekta polskiego pochodzenia, Aleksandra Rzepiszewskiego (il. 1), związanego przede wszystkim z Charkowem. Według projektów tego architekta w latach ok. 1909-1915 wybudowano w mieście dwadzieścia siedem obiektów różnego przeznaczenia. Dwadzieścia pięć z nich zachowało się do dziś, a siedemnastu nadano status zabytków architektury. Badania twórczości tego architekta, pomimo jej znaczenia dla polskiego dziedzictwa kulturowego za granicą, nie znalazły dotąd odzwierciedlenia w polskiej literaturze przedmiotu. Postacią tą zajmowali się dotąd wyłącznie badacze ukraińscy i rosyjscy¹.

¹ V. Timofeenko, *Zastrojka Har'kova vo vtoroj polovine XIX – nachale XX veka*, „Materiały k Svodu

Aleksander Rzepiszewski urodził się 24 stycznia 1879 roku w mieście Izmail w guberni besarabskiej (ob. obwód odeski) jako syn Jana (Iwana) i Marii Rzepiszewskich. Ojciec Rzepiszewskiego służył w policji. W tym czasie w warstwie urzędniczej guberni besarabskiej, leżącej na skraju Imperium Rosyjskiego, pojawiło się wiele polskich nazwisk, teren ten stał się bowiem jednym z ośrodków emigracji Polaków podlegających w tym czasie represjom ze strony caratu. Takie represje spotkały też przodków Rzepiszewskiego, którzy walczyli w powstaniu listopadowym albo przynajmniej aktywnie je wspierali².

W 1882 roku rodzina Rzepiszewskich przeprowadziła się do Akermanu (obecnie Białogród nad Dniestrem). W rodzinie wychowywało się dziesięcioro dzieci, wszystkie otrzymały gruntowne wykształcenie. Dwaj starsi bracia Aleksandra, Wiktor (ur. 1871) i Michał (ur. 1877) studiowali na Uniwersytecie Noworosyjskim w Odessie, odpowiednio na kierunku przyrodniczym i matematycznym. Aleksander początkowo uczył się w sześcioklasowym gimnazjum akermańskim, natomiast dyplom pełnej edukacji otrzymał w gimnazjum odeskim. W tym czasie był zainteresowany malarstwem, ostatecznie jednak w 1898 roku, śladem starszego brata, podjął studia w zakresie nauk matematycznych na Wydziale Fizyczno-Matematycznym Uniwersytetu Noworosyjskiego.

W 1899 roku Rzepiszewski wyjechał do Petersburga, gdzie został studentem Instytutu Inżynierów Cywilnych. W 1903 roku, jako jeden z najzdolniejszych adeptów tej placówki, otrzymał dyplom i złoty medal. Absolwenci nagrodzeni takimi medalami mieli wówczas możliwość doskonalenia umiejętności w zachodniej Europie, tak więc w latach 1904-1906 Rzepiszewski szlifował swój talent w Szkole Sztuk Pięknych w Paryżu. W ciągu następujących dwóch lat młody architekt podróżował po Europie, wykonując liczne szkice zabytków Norymbergii, Wenecji, Paryża, Brukseli i innych miast. Ostatecznie osiadł w Petersburgu, gdzie ożenił się, a wkrótce doczekał dwóch córek – Natalii i Haliny³ (il. 2).

W tym czasie architekt wykonywał zamówienia o różnym charakterze, brał także udział w licznych konkursach architektonicznych. Pracował, jak pisał w liście do jednego z braci, po 18 godzin na dobę⁴. Intensywny wysiłek zaczął przynosić rezultaty: w ośmiu z dwunastu konkursów, w których wziął udział, otrzymał czołowe miejsca i nagrody. Siedem spośród prac konkursowych wykonał wspólnie z kolegą Instytutu Inżynierów Cywilnych, Nikołajem Wasiljewem – jednym z najważniejszych

1.



1. Aleksander Rzepiszewski; źródło: zbiory biblioteki Domu Architekta w Charkowie

1. Aleksander Rzepiszewski; source: collection of the library of the Architect's House in Kharkiv

Pamjatnikov Istorii i Kul'tury Narodov SSSR" 1984, s. 6-53; V. Jasievich, *Arhitektura Ukrainy na rubezhe XIX-XX vekov*, Kiev 1988, passim; V. Lisovskij, V. Isachenko, *Nikolaj Vasil'ev, Aleksej Bubyr'*, Sankt-Peterburg 1999; A. Lejbfrejld, J. Poljakova, *Har'kov ot kreposti do stolicy*, Har'kov 2004; J. Poljakova, *Arhitektory Har'kova pol'skogo proisshozhdenija*, w: *Pol's'ka diaspora u Harkovi. Istorija ta suchasnist'*, red. eadem, Harkiv 2004, s. 111-124; J. Klykova, *Arhitekturnye ansambli Har'kova, sformirovannye pri uchastii A. I. Rzhepishevskogo*, „Slobzhans'ke Kul'turne Nadbannja" 2009, s. 95-102; L. Sokoljuk, *Arhitekturnyj dekor doby modernu v Harkovi*, „Ukraïns'ke Mistectvoznavstvo" 2014, s. 149-158; H. Korovkina, *Tvorchist' arhitektoriv pol's'kogo pohodzhennja v epohu modernu v Harkovi*, w: *Ukrajins'ko-pol's'ki arhitekturni viziji. Pogljad kriz' chasy ta epochy*, red. V. Babajev i in., Harkiv 2016, s. 22-28.

² O. Perminov, *Arhitektor Rzhepishevskij*, <https://old-akkerman.livejournal.com/10731.html>, dostęp: 18.05.2018.

³ D. Sarab'janov, *Stil' modern. Istoki, Istorija, Problemy*, Moskva 1989, za: H. Korovkina, op. cit., s. 23.

⁴ O. Perminov, op. cit.

2.

2. Aleksander Rzepiszewski z żoną i dwiema córkami;
źródło: zbiory biblioteki Domu Architekta w Charkowie

2. Aleksander Rzepiszewski with his wife and two
daughters; source: collection of the library of the
Architect's House in Kharkiv



twórców doby wczesnego modernizmu w Rosji⁵. W tym okresie Rzepiszewski interesował się nurtem narodowego neoromantyzmu, szczególnie zwracając uwagę na surowe, romanizujące formy, stosowane w Skandynawii, Finlandii i krajach bałtyckich. W takiej konwencji powstał m.in. niezrealizowany projekt konkursowy hal targowych Towarzystwa Ubezpieczeniowego Północnego w Moskwie (il. 3)⁶.

Szczególnie płodnym czasem dla architekta był 1909 rok, kiedy powstały cztery projekty, wśród nich jeden przeznaczony dla Charkowa: Bank Kupiecki i hotel Astoria. Realizacja tej inwestycji i związana z nią potrzeba nadzoru autorskiego stały się przyczyną decyzji architekta o przeprowadzce do tego miasta w 1910 roku⁷. Pod względem liczby mieszkańców Charków był w tym czasie trzecim miastem na ziemiach ukraińskich (po Kijowie i Odessie), a ósmym w całym Imperium Rosyjskim. Intensywnie rozwijająca się na przełomie XIX i XX wieku zabudowa miasta wpisywała się w historycznie ukształtowaną, radialną sieć ulic z rejonem centralnym – tzw. Górką Uniwersytecką z magistratem, soborem Pokrowskim i uniwersytetem. W końcu XIX wieku, w związku z budową kolei (1869) i lokalizacją w mieście znacznej liczby zakładów przemysłowych, banków oraz instytucji szkolnych, liczba mieszkańców zaczęła szybko wzrastać: w 1901 roku wyniosła 160 tysięcy, w 1910 roku natomiast przekroczyła 230 tysięcy. Jednocześnie zwiększała się powierzchnia miasta, w 1914 roku osiągając około 10 tysięcy hektarów⁸.

Bank Kupiecki i hotel Astoria był największą i najbardziej reprezentacyjną realizacją architekta, zaprojektowaną przy współpracy z Wasiljewem i zarazem pierwszym na gruncie charkowskim „drapaczem chmur”. Budowa, prowadzona

⁵ Nikołaj Nikołajewicz Wasiljew samodzielnie oraz we współpracy z innymi zaprojektował szereg obiektów secesyjnych i wczesnomodernistycznych, zwłaszcza w Petersburgu (m.in. meczet i liczne obiekty mieszkaniowe), ponadto teatr niemiecki w Tallinie i Instytut Geograficzny w Belgradzie. W 1918 roku wyemigrował do USA, w późniejszych latach pełnił funkcję architekta miejskiego w Nowym Jorku; V. Lisovskij, R. Gasho, *Nikołaj Vasil'ev. Ot moderna k modernizmu*, Sankt-Peterburg 2011, passim.

⁶ O Lejbfrejdu, Graždanskij inzhener A. I. Rzhapishevskij (album fotograficzny, niepublikowany), Harkiv 1987; zbiory biblioteki Domu Architekta w Charkowie.

⁷ J. Poljakova, op. cit., s. 138.

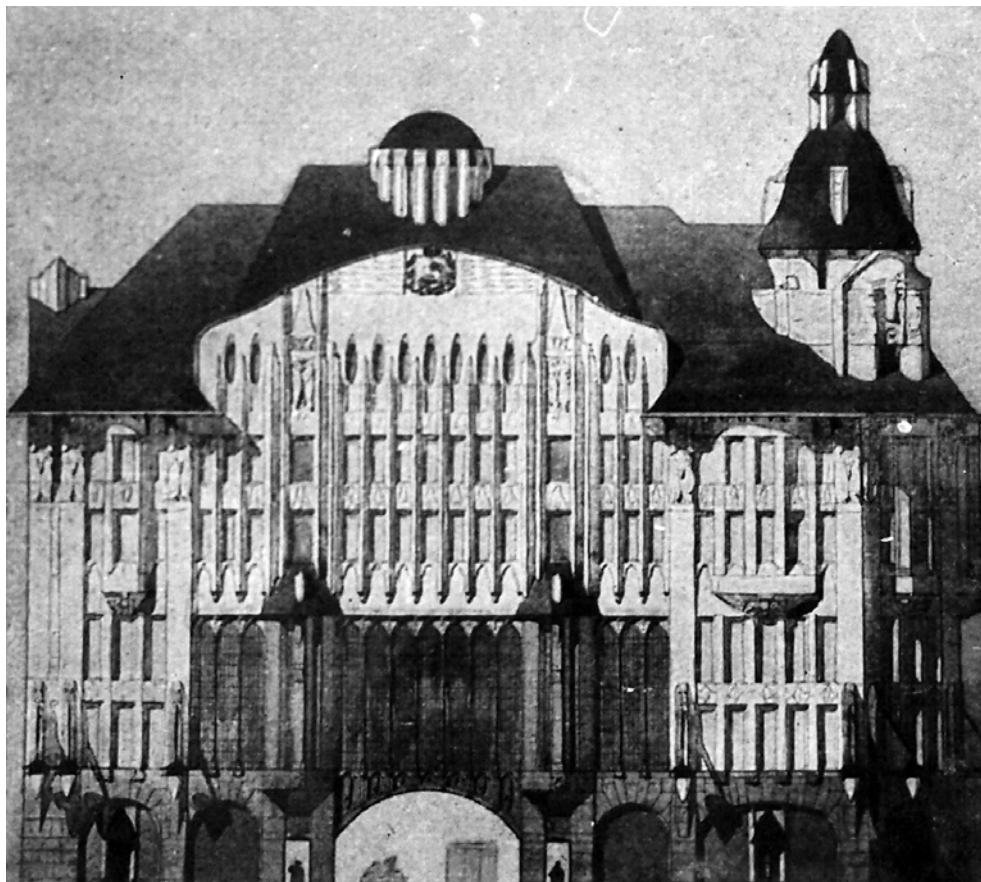
⁸ J. Klykova, op. cit., s. 95.

w latach 1910-1913, była efektem krajowego konkursu architektonicznego, zorganizowanego na wniosek charkowskich kupców przez Cesarskie Towarzystwo Architektów w Petersburgu. Rzepiszewski i Wasiljew zdobyli drugą premię w konkursie, jednak to właśnie ich koncepcja została wybrana przez zleceniodawców do realizacji⁹.

Sześciokondygnacyjny gmach został zlokalizowany przy obecnym placu Sobornym, w centralnej części miasta (il. 4). Projekt był nowatorski pod względem konstrukcyjnym: po raz pierwszy na gruncie charkowskim zastosowano tu konstrukcję nośną w postaci żelbetowego szkieletu słupowo-belkowego, który pozwolił na elastyczne rozwiązanie planu. Gmach został pomyślany jako złożony kompleks funkcjonalny, w którym na parterze znajdowały się sklepy i poczta, na pierwszym i drugim piętrze – biura banku i muzeum, powyżej zaś pokoje hotelowe Astorii. Poszczególne kondygnacje połączono paradną, trójbiegową klatką schodową¹⁰.

Architektura gmachu świadczy o poszukiwaniu nowych dróg i możliwości, związanych z nowym, niestosowanym dotąd na gruncie charkowskim typem zabudowy. Malowniczą, a jednocześnie monumentalną sylwetkę podkreślono narożną wieżą, zwieńczoną kopulastym dachem. Swobodnie, chociaż symetrycznie

3.

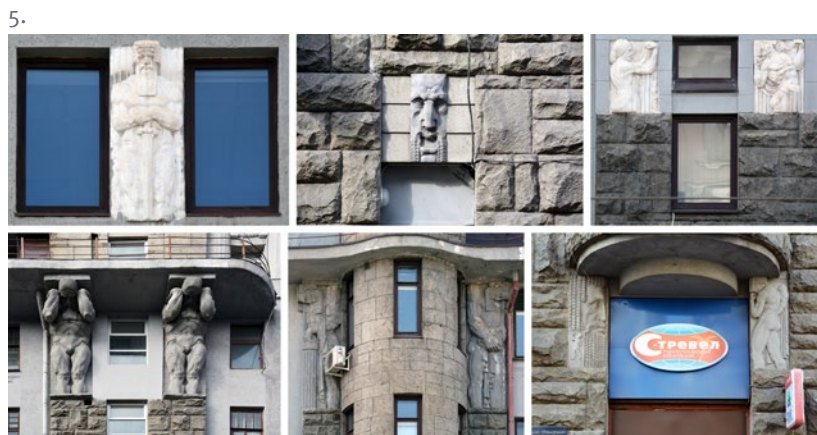
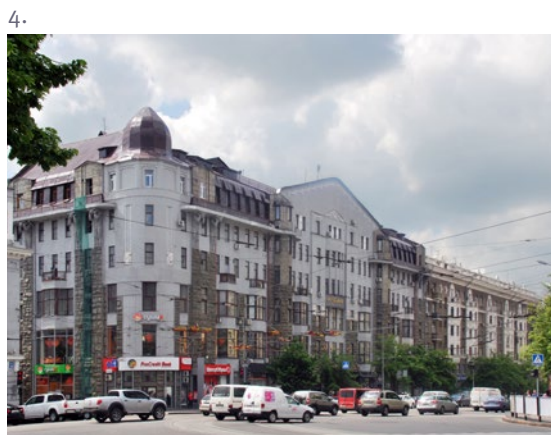


3. Hale targowe Towarzystwa Ubezpieczeniowego Północnego w Moskwie – projekt konkursowy (niezrealizowany); źródło: zbiory biblioteki Domu Architekta w Charkowie

3. Bazaars of the North Insurance Company in Moscow – a competition design (unrealized); collection of the library of the Architect's House in Kharkiv

⁹ Projekty konkursowe opublikowano w prestiżowym czasopiśmie architektonicznym „Zodchij”; „Zodchij” 1909, nr 38, s. 43-44.

¹⁰ J. Poljakova, op. cit., s. 140.



zakomponowane elewacje, nietypowy rytm półokrągłych wykuszy różnej wysokości, ograniczony skośnymi liniami ogromnego frontonu, wyrazisty profil mansardowego dachu, wreszcie kamienna rustyka, pokrywająca w nieregularnym układzie znaczną powierzchnię elewacji, pozwalają na włączenie tej realizacji w nurt architektury północnego neoromantyzmu¹¹. Artystyczną wyrazistość budowli podkreślają kuszownie wykonane maski nad drzwiami, potężne atlanty i inne figury, w nieregularny sposób rozmieszczone na elewacjach (il. 5). Elementy te, zwłaszcza rzeźbiarskie, archaizująco-secesyjne figury, wykonane przez pracownię rzeźbiarską „Kozłow i Dietrich”, kojarzą się z twórczością fińskiego architekta Eliela Saarinen. W architekturze budynku efektownie połączono nowoczesność konstrukcji ze świadomą stylizacją rzeźbiarskich detali w duchu archaizującym, funkcjonalność elementów architektonicznych z wyrafinowaniem ich formy, wreszcie tektoniczną strukturę elewacji z dekoracyjnością detalu rzeźbiarskiego. Gmach do dziś jest jedną z najbardziej charakterystycznych wizytówek Charkowa.

W podobnym duchu utrzymany jest inny projekt architekta z tego okresu – surowy, monumentalny gmach manufaktury tkackiej Iwana Bakakina w Charkowie z 1910 roku przy obecnej ul. Bożonarodzeniowej 19 (il. 6), podobnie jak w przypadku Banku Kupieckiego zrealizowany przy współpracy z Wasiljewem. Ze względu na mniej reprezentacyjną funkcję projekt rozwiązano skromniej, jednak i tu zastosowano podobny repertuar form – elewacje częściowo licowane kamienną rustyką, dach mansardowy oraz stylizowany w duchu archaizująco-secesyjnym detal rzeźbiarski. Kompozycję bryły wzbogaca ryzalit, umieszczony w skrajnej osi, z przejazdem i wykuszem obejmującym dwie kondygnacje. Gmach pełni obecnie funkcję siedziby Charkowskiego Instytutu Mechanizacji i Elektryfikacji Rolnictwa.

Najbardziej płodnym okresem w twórczości Rzepiszewskiego były lata 1911-1915, kiedy powstało kilkanaście projektów budynków mieszkalnych, w większości kamienic czynszowych. Apogeum nastąpiło w 1914 roku, gdy architekt zrealizował dziewięć projektów – najwięcej ze wszystkich ówczesnych charkowskich projektantów. Rzepiszewski w tym czasie zmienił stylistykę, formy projektowanych przez niego budynków ulegały postępującemu uproszczeniu

¹¹ Na temat narodowego neoromantyzmu, zwanego też „północną moderną”, w odniesieniu do ziem Imperium Rosyjskiego por. m.in.: V. Kirillov, *Arhitektura severnogo moderna, Moskva 2011*; V. Lisovskij, *Severnyj modern. Nacional'no-romanticheskoe napravlenie v arhitekture stran Baltijskogo morja na rubezhe XIX i XX vekov, Sankt-Peterburg 2016*.

4. Bank Kupiecki i hotel Astoria w Charkowie;

fot. Michał Pszczółkowski

4. Merchant Bank and Astoria Hotel;

photo by Michał Pszczółkowski

5. Bank Kupiecki i hotel Astoria w Charkowie – detale;

fot. Michał Pszczółkowski

5. Merchant Bank and Astoria Hotel – details;

photo by Michał Pszczółkowski

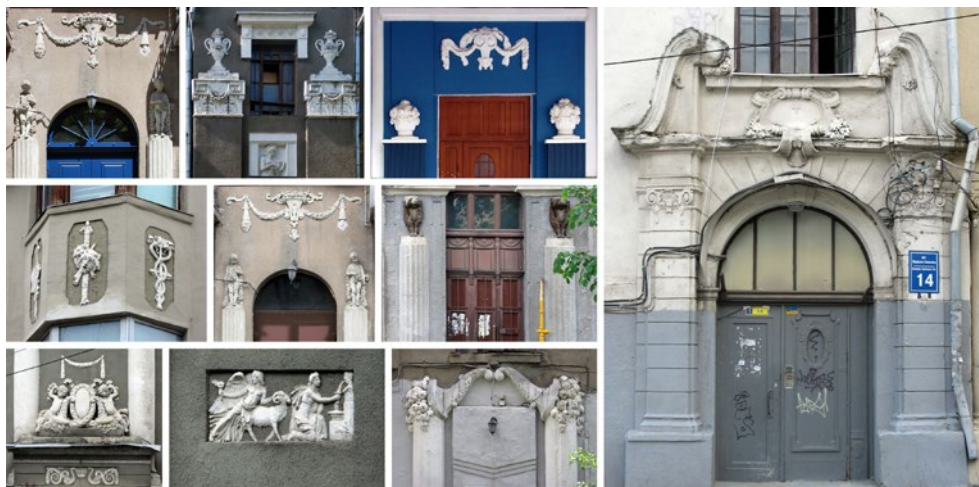
6. Manufaktura tkacka Iwana Bakakina w Charkowie;

fot. Lubov Zhvanko

6. Weaving workshop of Ivan Bakakin in Kharkiv; photo

by Lubov Zhvanko

7.



7. Detale rzeźbiarskie na elewacjach domów czynszowych; fot. Michał Pszczółkowski

7. Sculpture details on facades of tenement houses; photo by Michał Pszczółkowski

oraz ograniczeniu wątków neoromantycznych. Asymetryczne najczęściej bryły o malowniczych kompozycjach elewacji uzupełniał dyskretnym detałem, łączącym cechy klasycyzujące i secesyjne. Do charakterystycznych elementów, stosowanych przez architekta, należały wieloboczne wykusze, loggie, uproszczone lizeny ze stylizowanymi kapitelami, różnorodne wykroje okien. Rzepiszewski przywiązywał dużą wagę do dekoracji, wykonywanych w tynku. Były wśród nich motywy secesyjne (roślinne), ale najczęściej antyczne: girlandy, rogi obfitości, różgi liktorskie, laski Eskupala, centaury, sławy, wazy, medaliony, antykizujące sceny zbiorowe, postaci i maski (il. 7). Elementy te rozmieszczał na elewacjach w sposób swobodny i pozbawiony akademickiej sztywności. Podobne detale były także wykorzystywane w dekoracji wnętrz. Silnie przetworzone i uproszczone motywy były przejawem szerszych przemian w architekturze tego czasu, widocznych w skali ogólnoeuropejskiej.

Wśród właścicieli mieszkań w kamienicach projektowanych przez Rzepiszewskiego byli lekarze, artyści, przedstawiciele wolnych zawodów, handlowcy, oczekujący kwater w obiektach wybudowanych zgodnie z nowymi tendencjami, o wysokiej jakości, wyposażonych w sprowadzane z zagranicy windy, systemy wentylacji itp. Do najbardziej okazałych realizacji tego okresu należy kamienica przy obecnej ul. Rymarskiej 19 (1912, il. 8), jedna z pierwszych realizacji na gruncie charkowskim, wybudowana na zasadach spółdzielczych: był to tzw. dom kompanijny, budowany na koszt przyszłych właścicieli mieszkań, zgodnie z ich wymaganiami, a także preferencjami estetycznymi¹².

Budynek założono na planie litery C, z dwoma symetrycznymi korpusami i przednim dziedzińcem, na wzór popularnych w tym czasie założeń petersburskich¹³. Taka dyspozycja ułatwiała wentylację i oświetlenie mieszkań,

¹² Ibidem, s. 141.

¹³ Do najbardziej znanych założeń tego typu na gruncie charkowskim należy tzw. Dom Salamandra przy obecnej ul. Sumskiej 17 – kamienica czynszowa towarzystwa ubezpieczeniowego „Salamandra” z lat 1914–1915, rozwiązana w stylistyce klasycyzującej przez petersburskiego architekta Nikołaja Wierioiwkina, wybitnego przedstawiciela nurtu neoklasycystycznego. Warto dodać, że architekt ten był m.in. autorem kamienicy dochodowej towarzystwa „Salamandra” w Petersburgu, projektowanej wspólnie z polskim architektem, Marianem Peretiatkowiczem; *Arhitektury-stroiteli Sankt-Peterburga serediny XIX-nachala XX veka*, red. B. Kirikov, Sankt-Peterburg 1996, passim.

8.



w odróżnieniu od czworobocznych kamienic z podwórkami-studniami. Fasady obu korpusów rozwiązano w sposób zbliżony, choć nie identyczny. Obie mają asymetryczną kompozycję, podkreśloną m.in. wielobocznymi wykuszami, przesuniętymi ku dziedzińcowi, a także namiotowymi dachami ze sterczynami, które akcentują wewnętrzne narożniki obu brył. W kamienicy zamieszkali przede wszystkim lekarze, o czym do dziś informuje dekoracja elewacji – są to postaci z mitologii greckiej, związane z medycyną. Na drugim piętrze mieściła się także pracownia i biuro architektoniczne Rzepiszewskiego, a na trzecim, w mansardzie – mieszkanie ze studium artystycznym. W pracowni architekta znajdowali zatrudnienie technicy zarówno ukraińskiego, jak i polskiego pochodzenia (Tenne, Janowicki, Trocenko); dekoracyjne elementy, umieszczane w elewacjach, były najczęściej wykonywane przez rzeźbiarza Peszyńskiego¹⁴.

Inne, realizowane w tym czasie kamienice charakteryzują się podobnymi cechami formy, nie ma tu jednak mowy o powtarzalności – architekt każdorazowo uzyskiwał oryginalny efekt. Można tu wymienić kamienice „kompanijne”

8. Kamienica przy ul. Rymarskiej 19 w Charkowie;
fot. Michał Pszczółkowski

8. Tenement house at Rymarska St. 19 in Kharkiv;
photo by Michał Pszczółkowski

9. Kamienica „kompanijna” przy ul. Rymarskiej 6;
fot. Michał Pszczółkowski

9. Cooperative house at Rymarska St. 6;
photo by Michał Pszczółkowski

10. Kamienica „kompanijna” przy ul. Czigrina 8;
fot. Michał Pszczółkowski

10. Cooperative house at Chigirina St. 8;
photo by Michał Pszczółkowski

11. Kamienica „kompanijna” przy ul. Czajkowskiej 8 –
fragment fasady; fot. Michał Pszczółkowski

11. Cooperative house at Chaikowska St. 8 – fragment of
a façade; photo by Michał Pszczółkowski

przy ul. Rymarskiej 6 (1911, il. 9), Czigrina 8 (1914, il. 10), Czajkowskiej 8 (1914, il. 11) i Czajkowskiej 17 (1914, il. 12) oraz jedną z największych kubaturowo realizacji – kamienicę przy ul. Wjazd Puszkiński 6 (1914-1915, il. 13). Wszystkie te obiekty powstały w ramach działalności Puszkińskiego Towarzystwa Budowy Domów z Własnymi Mieszkaniami; organizacja ta została założona przez architekta w 1914 roku w celu usprawnienia realizacji idei domów kompanijnych¹⁵. Zdecydowana większość tych obiektów nosi wyraźne cechy architektury wczesnomodernistycznego neoromantyzmu w duchu „północnej moderny”. Niekiedy na pierwszy plan wysuwały się cechy klasycyzujące, jak w kamienicy kupca Mołdawskiego przy ul. Darwina 15 (1912, il. 14) – o symetrycznej fasadzie, flankowanej dwoma wielobocznymi wykuszami, z osią podkreśloną trójkątnym frontonem. W podobny sposób zostały rozwiązane kamienice przy ul. Sadowej 6a (1913, il. 15) i Jarosława Mądrego 33 (1913, il. 16), a także przy ul. Puszkińskiej 3 (1913-1914, il. 17). Ta ostatnia zbliżona jest pod względem kompozycji elewacji do kamienicy przy ul. Rymarskiej 19. Wyróżniającą się realizacją jest kamienica przy ul. Wjazd Puszkiński 3 (1913, il. 18), z centralnym, wąskim, trójkątnie zamkniętym ryzalitem i bocznymi wykuszami. Inny przykład to dość skromna, parterowa przebudowa domu mieszkalnego przy ul. Moskaliwskiej 20, zrealizowana w 1913 roku na zlecenie kupca Ławrowa. Elewacje opięto kanelowanymi lizenami, część środkową podkreślając półokrągłym frontonem z motywem maski, ujętej girlandą (taki sam motyw znalazł się powyżej przejazdu, umieszczonego w bocznej części budynku). W innych z kolei dominują cechy wczesnomodernistyczne – tu należy wymienić

¹⁴ J. Poljakova, op. cit., s. 140.

¹⁵ Ibidem, s. 142.

9.



10.



11.



12.



13.

14.



15.



16.



17.

zespół administracyjno-magazynowy na rogu ulic Kocarskiej i Jarosławskiej (1912, il. 19), wyróżniający się szerokim zakresem przeszkleń i ograniczeniem dekoracji rzeźbiarskiej.

Najważniejszą realizacją nurtu wczesnomodernistycznego była niewątpliwie bardzo odważna pod względem konstrukcyjnym manufaktura Mindowskiego przy ul. Bożonarodzeniowej 6 (1912-1914, il. 20). Elewacje tego trzykondygnacyjnego gmachu są niemal w całości przeszklone, co było możliwe dzięki zastosowaniu konstrukcji żelbetowej. Narożnikowi nadano kształt baszty, przekrytej dachem kopulastym, elewacje rozczłonkowano natomiast pionową artykulacją w postaci surowych lizen o uskokowych profilach – być może pod wpływem oczekiwań inwestora.

Nieco inaczej rozwiązywane były mniejsze, jedno- i dwupiętrowe obiekty mieszkaniowe. Należą do nich dwa obiekty z późnego okresu, w tym dom mieszkalny przy ul. Darwina 29 (1913, il. 21), zaprojektowany dla znanego reżysera i aktora, Nikołaja Sinielnikowa, twórcy jednego z najlepszych teatrów rosyjskich. Budynek ten jest niekiedy określany jako nawiązanie do europejskiej architektury mieszkalnej doby gotyckiej¹⁶ – obiekt nie posiada wprawdzie dosłownych cech gotyckich, analogie do średniowiecza wywołują zapewne zastosowane elementy drewniane, bardzo zresztą interesujące, kojarzące się z konstrukcją faszynową. Wąsko profilowane elementy drewniane tworzą udany kontrast z gładkimi elewacjami. W podobny, choć bardziej okazały sposób, rozwiązany został projekt domu dochodowego przy ul. Marszałka Bażanowa 14 (1913-1914, il. 22), należącego do niemiecko-francuskiego przedsiębiorstwa Helfferich-Sade, jednego z największych w tym czasie producentów maszyn rolniczych. Pozorna „gotyckość” tych obiektów to w istocie romantyczna interpretacja architektury obronnej czy też zamkowej – była to dość powszechna tendencja w architekturze „północnej moderny”, widoczna w realizacjach Petersburga, Rygi i innych miast.

W ostatnim etapie twórczości okresu charkowskiego architekt korzystał z rozpowszechnionej w drugiej dekadzie XX wieku stylistyki neoklasycystycznej jako schyłkowej fazy wczesnego modernizmu. Świadczą o tym takie realizacje, jak budynek mieszkalny przy ul. Mironosyckiej 21 (1915), z portykiem wejściowym wspartym na kolumnach jońskich, dom kupca Mołdawskiego przy ul. Darwina 4 (1915, il. 23), a zwłaszcza okazały gmach szpitala Czerwonego Krzyża przy ul. Feuerbacha 13/5, z elewacjami artykułowanymi jońskimi pilastrami w wielkim porządku i narożnikiem wzmocnionym rotundą z artykulacją półkolumnową (il. 24). Strefę parteru podkreśla boniowanie, na elewacjach wprowadzono motywy girland i płycin z antykizującą dekoracją rzeźbiarską.

Realizacje Rzepiszewskiego z okresu charkowskiego są bardzo indywidualne i trudno je pomylić z projektami innych współczesnych mu architektów tego miasta. Szczególnie charakterystyczne były okna, w których oprawach pojawiały się często rzeźbione elementy drewniane. Wysokiej jakości estetyką i późnosecesyjną formą odznaczały się balustrady balkonowe, a także spiczaste, oryginalne w formie dachy, kojarzące się z gotykiem. Ciekawym elementem stylistyki Rzepiszewskiego

12. Kamienica „kompanijna” przy ul. Czajkowskiej 17; fot. Michał Pszczółkowski

12. Cooperative house at Chaikovska St. 17; photo by Michał Pszczółkowski

13. Kamienica „kompanijna” przy

ul. przy ul. Wjazd Puszkirski 6; fot. Michał Pszczółkowski

13. Cooperative house at Pushkinskiy Vyzid St. 6; photo by Michał Pszczółkowski

14. Kamienica kupca Mołdawskiego

przy ul. Darwina 15; fot. Michał Pszczółkowski

14. Merchant Moldavski's tenement house at Darvina St. 15; photo by Michał Pszczółkowski

15. Kamienica przy ul. Sadowej 6a – fragment fasady; fot. Lubow Żwanko

15. Tenement house at Sadova St. 6a – fragment of a façade; photo by Lubov Zhvanko

16. Kamienica przy ul. Jarosława Mądrego 33; fot. Michał Pszczółkowski

16. Tenement house at Yaroslava Mudrogo St. 33; photo by Michał Pszczółkowski

17. Kamienica przy ul. Puszkirskiej 3; fot. Michał Pszczółkowski

17. Tenement house at Pushkinska St. 3; photo by Michał Pszczółkowski

¹⁶ Ibidem, s. 140.



18. Kamienica przy ul. Wjazd Puszczyński 3;
fot. Michał Pszczółkowski

18. Cooperative house at 3 Pushkinskiy Vyizd St.;
photo by Michał Pszczółkowski

19. Zespół administracyjno-magazynowy
na rogu ulic Kocarskiej i Jarosławskiej;
fot. Lubov Žvanko

19. Administrave and warehouse complex
at the corner of Kotsarska and Yaroslavska street;
photo by Lubov Zhvanko

były także rozwiązania wewnątrz, reprezentacyjnych klatek schodowych, jak również wyposażenia budynków w dębowe parkiety, wysokiej jakości płytki ceramiczne z fabryki barona E. Bergenheima czy też windy niemieckiej firmy Unruh & Liebig. Obiekty te w zdecydowanej większości są zachowane do dziś, a ich pierwotna forma jest czytelna, pomimo częstych, niekorzystnych pod względem estetycznym przekształceń – plastikowych stolarek okiennych, gąszczu klimatyzatorów i powszechnych w krajach Europy Wschodniej przeszklonych zabudów balkonów i loggii. Wyjątkiem jest manufaktura Mindowskiego, znajdująca się obecnie w stanie daleko posuniętej dewastacji.

Wybuch I wojny światowej nie przyniósł istotnych zmian w karierze architekta. Charków, położony na tyłach światowego konfliktu, sprawiał wrażenie względnej oazy spokoju, nawet przy uwzględnieniu tysięcy uchodźców, jeńców, przepelnionych szpitali wojskowych i informacji prasowych z frontu. Zasadnicze zmiany przyniósł natomiast 1917 rok i rewolucja lutowa w Rosji. Wiosną 1917 roku Charków wszedł w skład Ukraińskiej Republiki Ludowej, rok później wszedł natomiast w skład tzw. Hetmanatu (państwa ukraińskiego hetmana Pawła Skotopatskiego). Właśnie w czasach Hetmanatu wielkie miasta ukraińskie stały się mekką dla różnych grup społeczeństwa rosyjskiego. Wśród nich dominowali działacze rosyjskich kół społecznych, przedstawiciele elit naukowych i twórczych oraz kadra oficerska, próbujący w ten sposób ratować się od prześladowań i represji ze strony nowych władz Rosji.

W końcu 1918 roku władzę w Ukrainie objął Dyrektoriat. Kraj wszedł w orbitę wpływów reżimu bolszewickiego, czego rezultatem była bezpośrednia interwencja zbrojna i terror sowiecki. W styczniu 1919 roku Charków został stolicą marionetkowej, ukraińskiej republiki ludowej. Bolszewicy zorganizowali w mieście obozy koncentracyjne, w których uśmiercono ponad 3 tysiące osób.

Aleksander Rzepiszewski ze swoim majątkiem – dwoma mieszkaniami,

20.



21.



pracownią projektową i jej wyposażeniem, pochodzeniem, wykształceniem, a nawet zewnętrznym wyglądem doskonale wpisywał się w obraz klasowego wroga, kwalifikującego się do likwidacji. Architekt podjął w tej sytuacji decyzję o ratowaniu rodziny i emigracji przez Krym na Zachód. Tylko przez ten teren, przy wykorzystaniu różnych możliwości i kontaktów, można było przedostać się do Europy lub Ameryki. W 1920 roku na taki krok zdecydował się dawny partner Rzepiszewskiego Wasiljew, emigrując najpierw do Belgradu, a w 1923 roku do Nowego Jorku.

Po przybyciu na Krym Rzepiszewski zamierzał uregulować niezbędne formalności wyjazdowe i przygotować się do podróży. Los jednak chciał, że poznał kobietę – moskwiankę. Przypadkowa znajomość okazała się brzemienna w skutkach: architekt podjął nieoczekiwaną decyzję o porzuceniu rodziny i wyjeździe z nową partnerką do stolicy państwa bolszewickiego¹⁷.

W Moskwie Rzepiszewski znalazł zatrudnienie na stanowisku głównego architekta „Mosdrewu”, w kolejnych latach projektował obiekty o różnej funkcji, m.in. sanatorium w miejscowości Kratowo pod Moskwą i pensjonat „Dołossy” w górach nad Jałtą¹⁸. W okresie 1926-1928 wybudował trzy budynki w centrum Moskwy, na Sadowym Kole. W tym czasie domy spółdzielcze przedstawicieli nowych elit powstawały według indywidualnych projektów, charakteryzując się małą powierzchnią i oryginalnością układu mieszkań. Ponadto w latach dwudziestych narodziła się nowa architektoniczna filozofia – konstruktywizm. Projekty Rzepiszewskiego z tego okresu noszą już znamiona tego nowego nurtu. Jeden z takich budynków, zrealizowany przy Furmanowym Zaułku 15, został uwzględniony w tzw. Czerwonej księdze miasta Moskwy – opracowanym w 2009 roku dokumencie, obejmującym ponad 200 zagrożonych zniszczeniem, wartościowych obiektów modernistycznych. Bryła i elewacje budynku zostały wykonane już zgodnie z zaleceniami konstruktywizmu, we wnętrzu natomiast pojawiają się jeszcze elementy dekoracyjne. W 1927 roku według projektu Rzepiszewskiego

20. Manufaktura Mindowskiego przy ul. Bożonarodzeniowej 6; fot. Lubow Żwanko
20. Mindovskii's workshop at Rizdviana St. 6; photo by Lubov Zhvanko

21. Dom mieszkalny Nikołaja Sinielnikowa przy ul. Darwina 29; fot. Michał Pszczółkowski
21. Nikolay Sinelnikov's house at Darvina St. 29; photo by Michał Pszczółkowski

¹⁷ O. Perminov, op. cit.

¹⁸ O. Lejbfrejd, op. cit.

22.



23.



24.

22. Dom dochodowy przedsiębiorstwa Helfferich-Sade przy ul. Marszałka Bażanowa 14; fot. Michał Pszczółkowski

22. Profitable house of the Helfferich-Sade enterprise at Marshala Bazhanova St. 14; photo by Michał Pszczółkowski

23. Dom kupca Moldawskiego przy ul. Darwina 4; fot. Michał Pszczółkowski

23. Merchant Moldavski's tenement house at Darvina St. 4; photo by Michał Pszczółkowski

25.

wykonano jeszcze jeden konstruktywistyczny obiekt przy ul. Makarenki 8 (il. 25) z mieszkaniami o różnych wielkościach – od dwu- do sześciopokojowych. Jako ciekawostkę można podać, że nie było w nim mieszkania nr 13, zamiast niego był natomiast numer 12a¹⁹.

W połowie lat trzydziestych – latach wielkiej fali terroru stalinowskiego – mieszkańcy wielkich, jasnych, zbudowanych za własne środki mieszkań byli represjonowani, rozstrzeliwani, a mieszkania prywatne zamieniano na mieszkania komunalne dla nowych gospodarzy. Nie lepszy los spotkał i architekta tych budynków. W 1930 roku Rzepiszewski jako wróg klasowy ze względu zarówno na swoje klasowe, jak i polskie pochodzenie, przebywał przez pół roku w jednej zwięziennych cel NKWD. Krótco po wyjściu na wolność zmarł na udar mózgu. Pochowany został w Moskwie, jednak dokładna lokalizacja grobu pozostaje do dziś nieznaną²⁰.

¹⁹ D. Oparin, *Dom kooperativa Osnova*, http://bg.ru/city/dom_kooperativa_osnova-18611/, dostęp: 18.05.2018.

²⁰ O. Perminov, op. cit.

W bogatej twórczości Rzepiszewskiego można dostrzec interesującą ewolucję, będącą odzwierciedleniem zjawisk w architekturze pierwszej połowy XX wieku. Niewątpliwie najlepsze dzieła Rzepiszewskiego powstały w okresie charkowskim. Ostatni budynek tego okresu wzniesiono w 1915 roku, kiedy architekt miał 36 lat. W tym czasie Rzepiszewski prowadził także aktywną działalność społeczną: brał udział w wystawach Towarzystwa Architektów Charkowskich (np. na wystawie w 1916 roku były prezentowane jego prace, m.in. projekt klatki schodowej dla Domu Polskiego, a także liczne szkice zabytków, wykonywanych podczas podróży po Europie²¹), był członkiem Charkowskiego Klubu Literacko-Artystycznego, a w 1918 roku, w okresie Hetmanatu, był delegatem z Charkowa na Wszechukraińskim Zjeździe Artystów²². Pełnił też funkcję architekta miejskiego. O renomie Rzepiszewskiego jako projektanta w tym czasie świadczy fakt powierzenia mu projektów przez charkowskich przedsiębiorców i ludzi kultury.

Z postacią Rzepiszewskiego wiąże się innowacje w architekturze Charkowa, które dodały miastu oryginalności i elegancji. Architekt wprowadził w jego przestrzeń wiele wybitnych obiektów, umiejętnie wdrażając wczesnomodernistyczne idee tworzenia komfortowych warunków życia i pracy. Jako pierwszy zastosował nowy sposób wewnętrznego urządzenia mieszkań poprzez możliwość wykorzystania przesuwanych ścianek. Charakterystyczny profil dachów, przekrywających projektowane przez niego kamienice, nadał historycznemu centrum Charkowa oryginalną sylwetkę, uzupełniając dominanty cerkiewnych wież. „Okna Rzepiszewskiego”, „dachy Rzepiszewskiego”, „iglice Rzepiszewskiego”, „wieżowce Rzepiszewskiego” to terminy używane dziś w lokalnym środowisku architektonicznym, oznaczające umiejętność wpisania w pejzaż śródmiejski realizacji nowych i nowatorskich pod względem sposobu budowy i rozwiązania wnętrza, jak również pod względem wykorzystanych materiałów i technicznego wykonania. Podkreślić należy, że Rzepiszewski był pierwszym projektantem w Charkowie, który prowadził budowę „domów kompanijnych” z własnymi mieszkaniami, będącymi prototypem domów spółdzielczych. To między innymi dzięki tym realizacjom miasto nabrało niepowtarzalnego i unikalnego charakteru.

24. Szpital Czerwonego Krzyża przy ul. Feuerbacha 13/5; fot. Michał Pszczółkowski

24. Red Cross Hospital at Feuerbacha St. 13/5; photo by Michał Pszczółkowski

25. Dom mieszkalny przy ul. Makarenki 8 w Moskwie; fot. Michał Pszczółkowski

25. House at Makarenka St. 8 in Moscow; photo by Michał Pszczółkowski

²¹ *Katalog XIX wystawki Towaryshhestva har'kovskih hudozhnikov*, Har'kov 1916.

²² J. Poljakova, op. cit., s. 13.

Bibliografia

- Arhitektory-stroiteli Sankt-Peterburga serediny XIX-nachala XX veka*, red. B. Kirikov, Sankt-Petersburg 1996
- Jasievich V., *Arhitektura Ukrainy na rubezhe XIX-XX vekov*, Kiev 1988
- Katalog XIX vystavki Tovaryshhestva har'kovskih hudozhnikov*, Har'kov 1916
- Kirillov V., *Arhitektura severnogo moderna*, Moskva 2011
- Klykova J., *Arhitekturnye ansambli Har'kova, sformirovannye pri uchastii A. I. Rzhepishevskogo*, „Slobozhans'ke Kul'turne Nadbannja” 2009, s. 95-102
- Korovkina G., *Tvorchist' arhitektoriv pol'skogo pohodzhennja v epohu modernu v Harkovi*, w: *Ukrajins'ko-pol'ski arhitekturni viziji. Pogljad kriz' chasi ta epochi*, red. V. Babajev i in., Harkiv 2016, s. 22-28
- Lejbfrejnd A., Poljakova J., *Har'kov ot kreposti do stolicy*, Har'kov 2004
- Lisovskij V., *Severnyj modern. Nacjonal'no-romanticheskoe napravlenie v arhitekture stran Baltijskogo morja na rubezhe XIX i XX vekov*, Sankt-Peterburg 2016
- Lisovskij V., Gasho R., Nikolaj Vasil'ev. *Ot moderna k modernizmu*, Sankt-Peterburg 2011
- Lisovskij V., Isachenko V., *Nikolaj Vasil'ev, Aleksej Bubyry*, Sankt-Peterburg 1999
- Poljakova J., *Arhitektory Har'kova pol'skogo proishozhdenija*, w: *Pol'ska diaspora u Harkovi. Istorija ta suchasnist'*, red. eadem, Harkiv 2004, s. 111-124
- Sarab'janov D., *Stil' modern. Istoki, Istorija, Problemy*, Moskva 1989
- Sokoljuk L., *Arhitekturnij dekor dobi modernu v Harkovi*, „Ukrajins'ke Mistectvoznavstvo” 2014, s. 149- 158
- Timofeenko V., *Zastrojka Har'kova vo vtoroj polovine XIX – nachale XX veka*, „Materialy k Svodu Pamjatnikov Istorii i Kul'tury Narodov SSSR” 1984, s. 6-53

Źródła internetowe:

- Oparin D., *Dom kooperativa Osnova*, http://bg.ru/city/dom_kooperativa_osnova-18611/, dostęp: 18.05.2018
- Perminov O., *Arhitektor Rzhepishevskij*, <https://old-akkerman.livejournal.com/10731.html>, dostęp: 18.05.2018