


## OSIĄGNIĘCIA LATA 1963 - 1982

1	NAZWA I PODSTAWOWE INFORMACJE
	<p>Nazwa osiągnięcia: <b>Krakowskie społeczne osiedla integralne, powstałe w latach 60. dwudziestego wieku, uznane za dziedzictwo modernistyczne – Mistrzejowice i Bieńczyce</b></p> <p>Miejsce: <b>Kraków</b> Gmina: <b>Kraków</b> Powiat: <b>krakowski</b> Województwo: <b>małopolskie</b> Czas projektu: Bieńczyce <b>1959 - 1979</b>, Mistrzejowice <b>1963 - 1973</b> Czas realizacji: Bieńczyce <b>1962 - 1982</b>, Mistrzejowice <b>1968 - 1982</b> Podstawowe parametry /wielkość, liczba mieszkańców/: <b>30 tys. i 40 tys. mieszkańców</b> Projektanci: <b>Bieńczyce:</b> I nagroda w 1959 roku w konkursie urbanistycznym dla zespołu pod kierunkiem Jadwigi Guzickiej, przy współpracy M. Rzędziejowskiej, Aleksandra Trzecieckiego. Członkowie zespołu projektantów na różnych etapach powstawania zespołu osiedli: urbanistyka - Anna Basista, Jan Lewandowski, Aleksander Trzeciecki - kierownik zespołu; architektura: Kazimierz Chodorowski, Stefan Golonka, Olgierd Krajewski; współpraca-Nina Korecka, B. Czarnecka, G. Turska, Artur Zaremba, O. Rutkowski, konstrukcja: Tadeusz Kantarek (Włodarczyk, 2014) <b>Mistrzejowice:</b> I nagroda w 1963 roku w konkursie urbanistycznym dla zespołu pod kierunkiem Witolda Cęckiewicza. Członkowie zespołu projektantów na różnych etapach powstawania zespołu osiedli: Witold Cęckiewicz – główny projektant, Jerzy Gardulski, Maria Panek, Maria Rekaszy. Architektura budynków mieszkalnych: Maria i Jerzy Chronowscy, Miejskie Biuro Projektów (Cęckiewicz, 2016) Realizujący: Spółdzielnie mieszkaniowe</p> <p><b>Autorstwo karty z afiliacją: Grażyna Schneider-Skalska, Wydział Architektury Politechniki Krakowskiej, <a href="mailto:gschneid@pk.edu.pl">gschneid@pk.edu.pl</a></b></p>
	 <p>Osiedla Bieńczyce i Mistrzejowice wraz z Nową Hutą Źródło: Witold Cęckiewicz, Rozmowy o architekturze. Projekty., Tom I., red. M. Karpińska, D. Leśniak-Rychlak, M. Wiśniewski, Instytut Architektury, Kraków 2015, s.170</p>

2	OPIS OSIĄGNIĘCIA URBANISTYCZNEGO
	<p>Pod nazwami Bieńczyce i Mistrzejowice kryją się zespoły osiedli, tworzące integralne całości, powstałe jako realizacja potrzeby nowych mieszkań dla pracowników kombinatu hutniczego im. Włodzimierza Lenina. Zlokalizowane zostały w powiązaniu przestrzennym z układem urbanistycznym Nowej Huty. Reprezentują ideę osiedla społecznego, skomponowanego, wyposażonego w pełny program</p>

usług podstawowych i są częścią krakowskiego Szlaku modernizmu. Stanowią niewątpliwie przykład polskiej myśli urbanistycznej, która w trudnych warunkach uprzemysłowionego budownictwa i ograniczeń formy architektonicznej, wydała wzorcowe, skomponowane struktury urbanistyczne. Układy urbanistyczne omawianych zespołów osiedli do dziś, mimo, że uzupełniane, nie straciły klarowności i są wysoko oceniane przez mieszkańców, szczególnie ze względu na integralność architektury i natury.

### **Bieńczyce**

Zespół projektowany był na ok. 30 tys. mieszkańców i realizowany sukcesywnie w latach 1962-1979. Układ urbanistyczny tworzą następujące osiedla: os. Strusia, os. Kalinowe, os. Na Lotniku, os. Wysokie, os. Kazimierzowskie, os. Jagiellońskie, os. Przy Arce, wszystkie ulokowane po dwóch stronach zielonego pasma nazywanego Plantami Bieńczyckimi. Układ komunikacyjny ulic wyższego rzędu otacza omawiany obszar i przy tych ulicach, niejako „na obwodzie”, koncentrują się usługi dzielnicowe. Ulice o mniejszej intensywności ruchu dzielą zespół osiedli na układy „dwójkowe” – osiedla Strusia i Kalinowe, osiedla Na Lotniku i Wysokie, osiedla Kazimierzowskie i Jagiellońskie oraz zamykające całą strukturę osiedle Przy Arce, zlokalizowane w najwęższej części pasma, w bezpośrednim sąsiedztwie zabudowy Nowej Huty. Pomimo tego podziału odczuwalna jest jedność pasma dzięki konsekwentnemu przebiegowi i zagospodarowaniu wspomnianych Plant Bieńczyckich, które są najbardziej charakterystycznym wyróżnikiem tego obszaru mieszkaniowego. (Badanie jakości środowiska mieszkaniowego krakowskich osiedli, 2022)

#### **Komentarz:**

W skład zespołu osiedli Bieńczyce Nowe wchodzi zasadniczo 7 osiedli ujętych w pierwotnej wersji konkursowej. Nadal zauważalny jest czytelny podział na dwójkowe zespoły, rozdzielone ciągami komunikacji i połączone ciągiem Plant Bieńczyckich. Ta cecha jest zbieżna z zaobserwowanymi w osiedlach Mistrzejowice zielonymi korytarzami. Potencjał Plant Bieńczyckich nie jest wykorzystany w pełni. Duża ilość miejsc urządzeń sportowych i rekreacyjnych spełnia oczekiwania programowe, jednak unikalność tego założenia nie jest w pełni wykorzystana pod względem estetycznym i architektonicznym. Jest to wskazanie do podjęcia w tym obszarze działań rehabilitacyjnych. Należy zauważyć, że sąsiedztwo starej Nowej Huty, a także dużej ilości obiektów o charakterze ponad osiedlowym, często niestety o przypadkowych formach, zlokalizowanych przy ulicach obrzeżnych, stopniowo wpływa na formowanie się w tym obszarze struktury miejskiej.

### **Mistrzejowice**

Zespół planowany był na ok. 40 tys. mieszkańców (po ok. 10 tys. mieszkańców w każdej z 4 jednostek osiedlowych) i realizowany sukcesywnie w latach 1968-1982. Koncepcja obejmowała 4 osiedla, kształtem miała przypominać liść, a dla poszczególnych osiedli zaproponowano nazwy: Wiosenne z ulicami – pierwiosnków, bocianów, jaskółek itp.; Letnie z ulicami – pogodna, upalna, łanowa itp.; Jesienne z ulicami – deszczowa, słotna, szarugi itp. oraz Zimowe z ulicami – mroźna, śliska, wietrzna itp. W projekcie przewidziano również centrum usługowe II stopnia obsługujące wszystkie 4 osiedla. W koncepcji wykorzystano bogate ukształtowanie terenu oraz obecność fortów z otaczającym je starodrzewem i wprowadzono zielone „szwy”, które w wysokim stopniu zostały zachowane. Ostatecznie ogólna koncepcja została zrealizowana a osiedla dostały inne nazwy. Pozostał zamysł łączenia ich w pary za pomocą ośrodków usługowych dla Os. Tysiąclecia i Os. Złotego Wieku (zrealizowane) oraz dla Os. Boh. Września i Oś. Piastów (częściowo zrealizowane). Substancję architektoniczną tworzą, zgodnie z ówczesnymi wytycznymi, budynki o wysokości 5 i 11 kondygnacji, kilkuklatkowe i punktowe, których układy uwzględniają rzeźbę terenu i sprzyjają przewietrzaniu obszaru na kierunku wschód-zachód. Zespół osiedli Mistrzejowice ma czytelny zamysł kompozycyjny, czytelne granice przestrzenne, bogaty program usługowy o charakterze podstawowym jak również wyższego rzędu. (Badanie jakości środowiska mieszkaniowego krakowskich osiedli, 2022).

#### **Komentarz:**

Analiza zespołu osiedli Mistrzejowice, zarówno ujętych w wersji konkursowej jak i powstałych i rozwijanych w późniejszym okresie, pozwala na stwierdzenie, że z upływem czasu stworzyły one strukturę miejską nie zatracając jednocześnie charakterystycznego układu koncepcji pierwotnej. Jest ten obszar pozytywnym przykładem włączania struktur osiedli społecznych w układ miejski. Charakterystyczne jest utrzymanie i rozwijanie zasady zielonych korytarzy pomiędzy osiedlami w postaci Plant Mistrzejowickich i Parku Tysiąclecia, wspomaganymi obszarami fortów oraz duża ilość zadbanej zieleni międzyosiedlowej. Należy też zwrócić uwagę na negatywne zjawiska, takie jak postępująca od początku XXI. wieku zabudowa po północnej stronie osiedli Piastów i Bohaterów Września, której skala i intensywność znacznie odbiega od istniejącej zabudowy i oczekiwaniom współczesności i która zaprzecza zasadom projektowania zrównoważonego.

### 3 ZNACZENIE OSIĄGNIĘCIA DLA ROZWOJU POLSKIEJ MYŚLI URBANISTYCZNEJ

Osiedla mieszkaniowe planowane w bezpośrednim sąsiedztwie miejskiej struktury Nowej Huty były konsekwencją potrzeb mieszkaniowych nowych pracowników kombinatu metalurgicznego Huty im. Lenina. Jednocześnie realizowały w warunkach krakowskich ideę osiedla społecznego, opartego na wzorcach z Europy Zachodniej i Stanów Zjednoczonych, takich jak np. jednostka sąsiedzka Clarence'a Perry'ego. Okres po II wojnie światowej zwiększył skalę przedsięwzięć i zaproponowane i zrealizowane w Krakowie zespoły osiedli Bieńczyce i Mistrzejowice obejmują kilka jednostek sąsiedzkich. Prezentowane zespoły były w awangardzie powojennego procesu powstawania obszarów mieszkaniowych, realizowały zasady bliskości usług podstawowych, społecznych przestrzeni, kontaktu z naturą i terenami rekreacyjnymi.

Skupiając się na znaczeniu osiągnięcia należy wymienić:

- pod względem organizacyjnym:

- wykorzystanie formy konkursu urbanistyczno-architektonicznego dla wyłonienia najlepszego rozwiązania;

- pod względem przestrzennym:

- realizację idei przestrzennej osiedla integralnego, wyrażonej czytelnymi krawędziami, oryginalną kompozycją i podziałem strukturalnym;

• realizację zasad projektowania zrównoważonego, nie nazywanego tak w ówczesnych czasach, w postaci twórczego wykorzystania naturalnego ukształtowania terenu i istniejących obiektów charakterystycznych (forty) otoczonych wysokim drzewostanem w Mistrzejowicach oraz stworzenia od podstaw przyrodniczego ciągu spajającego koncepcją urbanistyczną w Bieńczycach (Planty Bieńczyckie); uwzględnienie warunków środowiskowych poprzez zastosowanie budynków o zróżnicowanej formie i układów sprzyjających przewietrzaniu; (wykorzystanie i stworzenie tych walorów wydaje się truizmem ale mimo obowiązującego obecnie paradygmatu zrównoważonego rozwoju i zasad projektowania zrównoważonego, są to nadal wzorce do naśladowania); zapewnienie odległości pomiędzy budynkami umożliwiającymi wytworzenie zielonych przestrzeni przydomowych i społecznych, które dzisiaj przesądzą o wysokiej jakości środowiska mieszkaniowego;

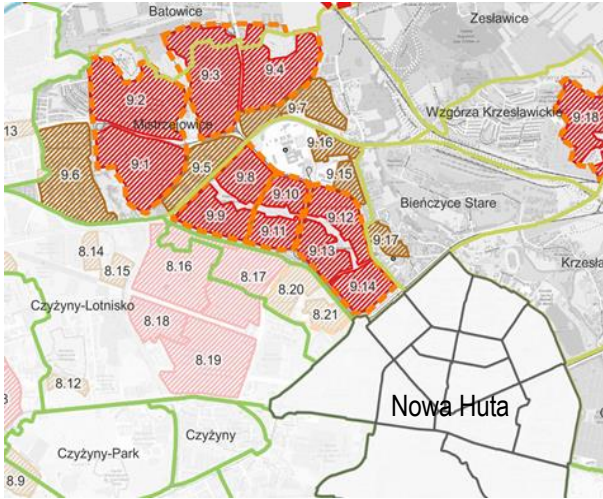
- pod względem funkcjonalnym:

- oparcie koncepcji na programowaniu z wykorzystaniem wskaźników dostępności do usług; zastosowano następujące promienie dostępności (dane na podstawie zespołu Mistrzejowice): przedszkole – 400m; szkoła podstawowa - 300m; żłobek – 400m; szkoła średnia – 900m; przychodnia – 800m i apteka 400-500m; usługi handlu, rzemiosła, gastronomii – 400-500m w koncentracjach, co umożliwiło piesze dojeżdżania do obiektów i terenów; zastosowano wskaźnik rekreacji przydomowej – 6,0m<sup>2</sup>/1M oraz ogrodu osiedlowego – 3,5m<sup>2</sup>/1M (należy zauważyć, że są to wskaźniki do których w urbanistyce wraca się dopiero teraz w pierwszej połowie XXI. wieku).

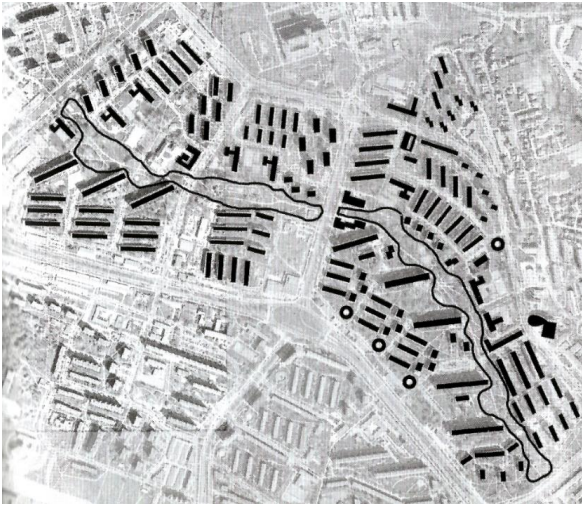
Na podstawie badań przeprowadzonych w roku 2022, na zlecenie Gminy Miejskiej Kraków przez Katedrę Kształtowania Środowiska Mieszkaniowego potwierdzono zasadność przypisania wybranym strukturalnym osiedlom określenia *osiedle integralne - wyodrębnione przestrzennie, wielofunkcyjne z pełnym programem usług podstawowych i skomponowane zgodnie z zasadami kompozycji urbanistycznej*. Stwierdzono również, iż istotną rolę w skali miasta, również z uwagi na dużą skalę i czytelność, pełnią *integralne zespoły osiedli*, do których należą Mistrzejowice i Bieńczyce, będąc strukturami o ponad czasowych wartościach przestrzennych.

Opisane założenia urbanistyczne są przykładem ciągłości polskiej myśli urbanistycznej w obszarze struktur mieszkaniowych na terenie Krakowa i kontynuacją poszukiwań polskich urbanistów, między innymi Barbary i Stanisława Brukalskich, Heleny i Szymona Syrkusów. Autor koncepcji osiedli Mistrzejowice, Witold Cęckiewicz rozwijał ideę społecznego osiedla w badaniach teoretycznych i aplikacjach projektowych pracując z zespołem Instytutu Projektowania Urbanistycznego na Wydziale Architektury Politechniki Krakowskiej. Zespół w ramach badań „Studia nad strukturą modelu jednostek mieszkalnych” w latach 1987-1989, opracował systematykę modelowych jednostek, które łączone mogły tworzyć większe struktury. Kontynuacją tych badań oraz prac konkursowych nad osiedlami przyszłości był niezrealizowany projekt jednostki eksperymentalnej Osiedle Chełmońskiego w Krakowie (1977-1980), której idea przestrzenna jest zbieżna z ideą koncepcji Millennium Village Ralpa Erskine'a, powstałej 20 lat później i uważanej za symbol przechodzenia z XX. do XXI. wieku w kształtowaniu zrównoważonego środowiska mieszkaniowego.

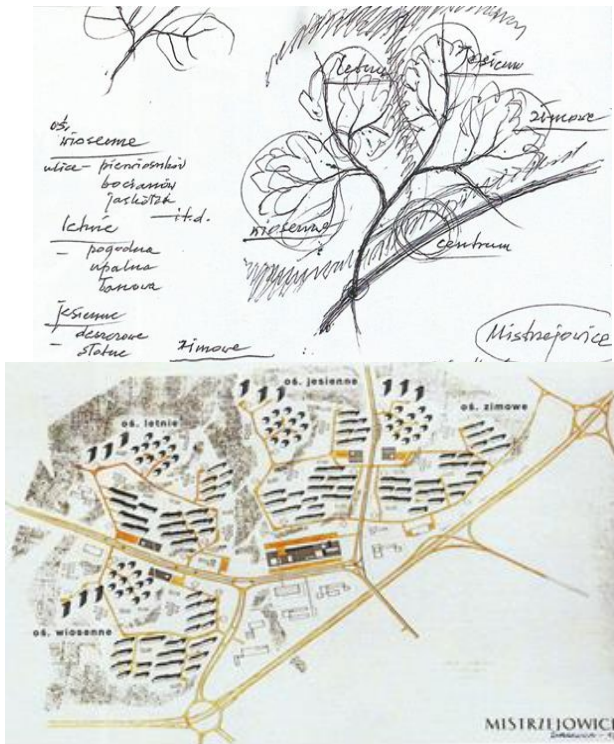
### 4 ZAŁĄCZNIKI GRAFICZNE, PLANY, ZDJĘCIA



Zespoły osiedli Bieńczyce (numery od 9.8 do 9.17) oraz Mistrzejowice (numery od 9.2 do 9.7)  
Wg stanu w roku 2022 w relacji z obszarem miejskiej struktury Nowej Huty (na podstawie opracowania „Badanie jakości środowiska mieszkaniowego krakowskich osiedli”, KKŚM, WA PK, 2022. Opracowanie wykonane dla UM Kraków)



Bieńczyce  
Źródło: Krakowskie osiedla modernizmu lat 1945-1990. Wybrane przykłady. red. M. Włodarczyk, SARP, Oddział Kraków, 2014, s. 21



Mistrzejowice, Idea, Koncepcja, Stan obecny.  
Źródło: Witold Cęckiewicz, TWORCZOŚĆ. Wyd. PK., Kraków 2016, s. 91



5 BIBLIOGRAFIA

- Adamczewska-Wejchert H., 1985, *Kształtowanie zespołów mieszkaniowych*. Arkady. Warszawa
- Badanie jakości środowiska mieszkaniowego krakowskich osiedli, 2022. Opracowanie wykonane przez Katedrę Kształtowania Środowiska Mieszkaniowego WA PK na zlecenie Gminy Miejskiej, Kraków.  
[https://rewitalizacja.krakow.pl/rewitalizacja/273032,artykul,badanie\\_jakosci\\_srodowiska\\_mieszkaniowego\\_krakowskich\\_osiedli.html](https://rewitalizacja.krakow.pl/rewitalizacja/273032,artykul,badanie_jakosci_srodowiska_mieszkaniowego_krakowskich_osiedli.html)
- Cęckiewicz W., 2016. *TWÓRCZOŚĆ*. Wyd. Politechniki Krakowskiej, Kraków
- *Krakowskie osiedla modernizmu lat 1945-1990. Wybrane przykłady.*, 2014. Red. M. Włodarczyk, SARP, Oddział Kraków
- *Miejskie środowisko mieszkaniowe/Urban Housing Environment*, 2017., red. G. Schneider-Skalska, E. Kusińska, Wyd. Politechniki Krakowskiej, Kraków
- Schneider-Skalska G., 2004., *Kształtowanie zdrowego środowiska mieszkaniowego. Wybrane zagadnienia*. Wyd. Politechniki Krakowskiej, Kraków
- Syrkus H., 1984., *Spoleczne cele urbanizacji. Człowiek i środowisko*. PWN, Warszawa
- *Witold Cęckiewicz, Rozmowy o architekturze. Projekty.*, 2015. Tom I., red. M. Karpińska, D. Leśniak-Rychlak, M. Wiśniewski, Instytut Architektury, Kraków
- *Witold Cęckiewicz, Rozmowy o architekturze. Socrealizm, Socmodernizm, postmodernizm. Esesje.* 2015. Tom II., red. M. Karpińska, D. Leśniak-Rychlak, M. Wiśniewski, Instytut Architektury, Kraków